



Área de Marca
Servicio de Marketing

PLIEGO DE PRESCRIPCIONES TÉCNICAS PARA LA REALIZACIÓN DE LA ACCIÓN EXPOSITIVA “100 AÑOS DE METRO DE MADRID” DENTRO DE LOS ACTOS DE CONMEMORACIÓN DEL CENTENARIO DE METRO DE MADRID

JULIO 2018

Cavanilles, 58. 28007 Madrid
Tel.: 91 379 88 00
www.metromadrid.es



ÍNDICE

1. OBJETO	3
2. ALCANCE DEL CONTRATO	6
3. INFORMACIÓN FACILITADA POR METRO	12
4. DOCUMENTACIÓN A PRESENTAR EN LA OFERTA TÉCNICA.....	13
5. CONTROL Y SEGUIMIENTO	13
6. DERECHOS DE PROPIEDAD INTELECTUAL E INDUSTRIAL	14

1. OBJETO

La presente licitación tiene por objeto la contratación de determinados servicios culturales necesarios para la dirección ejecutiva, dirección artística, coordinación general, producción y ejecución del proyecto expositivo “100 años de Metro”. Dicha acción se desarrolla dentro de los actos de conmemoración del centenario de Metro de Madrid.

La recuperación del patrimonio histórico industrial ha sido y es un objetivo prioritario de Metro de Madrid que, a través del proyecto “Andén 0”, ya ha restaurado y abierto al público diversas infraestructuras históricas, hoy convertidas en espacios-museo. Tras 100 años de vida al servicio de la movilidad, Metro de Madrid está enraizado en la cultura y la vida diaria de los habitantes de la región, por lo que el hito histórico del Centenario ofrece el marco apropiado para un proyecto expositivo en el que los madrileños puedan acceder, participar y disfrutar de ese patrimonio histórico.

La contratación de dichos servicios incluye:

- Servicio de dirección ejecutiva, coordinación general y dirección artística general de la exposición en todo su desarrollo.
- Servicio de comisariado, propuesta de diseño museográfico, ejecución, producción, montaje, traslados y desmontaje.
- Servicio de atención personal durante la exposición.
- Traslado de la mayor parte de los elementos expuestos a su ubicación final en una de las principales estaciones de la red de Metro de Madrid, una vez concluido el periodo de la exposición. Se deberá incluir el desmontaje, traslado y posterior montaje.
- Ubicación: espacio de 355 metros cuadrados, situado en Madrid (ANEXO I). Será responsabilidad de Metro de Madrid la solicitud de uso y gestión de los permisos necesarios.

Metro de Madrid se reserva la posibilidad de cambiar el mencionado espacio por otro similar.

1. CARACTERÍSTICAS DE LOS SERVICIOS A CONTRATAR

Con motivo de la celebración de su Centenario, Metro de Madrid pone en marcha un programa expositivo bajo el epígrafe “100 años de Metro” con el objetivo de dar a conocer el pasado, el presente y el futuro de este medio de transporte que ha transformado la arquitectura material e inmaterial de la ciudad. Para su desarrollo se requiere contratar los siguientes servicios:

- Dirección artística, comisariado, coordinación, diseño museográfico, montaje y desmontaje de esta acción expositiva. Requiere que el personal que se vaya a designar por la empresa adjudicataria tenga experiencia, de al menos 5 años, en la dirección de proyectos culturales, así como en la dirección artística y ejecutiva de grandes exposiciones de carácter conmemorativo y patrimonial.

a) Descripción de la acción expositiva a desarrollar por el adjudicatario:

- El adjudicatario deberá desarrollar una exposición conmemorativa que difunda y celebre la historia visual de Metro de Madrid a partir de la exhibición de una recopilación de su patrimonio histórico, acompañado de recreaciones y material divulgativo, puestos a disposición por Metro de Madrid.
- Una exposición contemporánea, tecnológica, participativa y creativa en la que el visitante podrá disfrutar de un viaje en el tiempo que reviva el pasado, contemple el presente y descubra un futuro.
- La exposición reunirá material original de época que abarque desde utilería industrial, planos originales, cartelería, maquetas, etc. procedente de Metro de Madrid, acompañados de instalaciones audiovisuales y dispositivos tecnológicos interactivos a partir de material que ponga a disposición Metro de Madrid en formato digital.



- La exposición tendrá una duración de 60 días de exhibición, comenzando en el mes de marzo de 2019.

b) Descripción de los trabajos a realizar y obligaciones del prestatario de los servicios:

- Realizar una labor de comisariado argumentada, a partir de los fondos patrimoniales que ponga a disposición Metro de Madrid.
- Seleccionar y elaborar el contenido íntegro de elementos a exponer y encargarse de la gestión y coordinación de préstamo y acondicionamiento necesarios para la exposición de las piezas. No se contemplan acciones de restauración de ninguna de las piezas a exponer.
- Idear una propuesta museográfica acorde a los contenidos y al espacio propuesto para su celebración que incluya la descripción pormenorizada de todos los soportes de exposición, enmarcados, ubicación de elementos, color de pintura, material audiovisual, iluminación, equipamiento, etc.
- Gestionar la producción para los elementos nuevos que se incluyan en la exposición, así como la de los soportes a utilizar en la exposición de los mismos. No se contempla la creación de material nuevo audiovisual, y se utilizará el que con tal fin ponga a disposición Metro de Madrid en formato digital. Este material audiovisual se pondrá a disposición del adjudicatario para su integración en el acto expositivo.
- Seleccionar y gestionar la cesión de derechos, previo pago si fuera necesario, de fotografías históricas de archivo que formarán parte de la propuesta expositiva (ANEXO II).
- Realizar la coordinación ejecutiva para el correcto desarrollo de su trabajo en tiempo y forma.
- Asumir la edición de los textos de presentación y difusión de la acción expositiva.
- La relación de elementos expositivos y sus características se concretará una vez se realice la propuesta curatorial y la propuesta museográfica de la acción expositiva.



2. ALCANCE DEL CONTRATO

a) Condiciones generales:

- Los acabados deberán de ofrecer las garantías de resistencia y durabilidad al periodo de permanencia de cada una de ellas. La instalación de todos los elementos deberá de ser sólida.
- El montaje y colocación de los diferentes elementos que forman parte de la acción expositiva no deberán causar ningún daño a la infraestructura designada para su instalación. Será responsabilidad del adjudicatario la reposición de los posibles daños causados.

b) Condiciones específicas:

La relación de elementos y soportes expositivos y sus características se concretará una vez se realice el comisariado y la propuesta museográfica de la acción expositiva, pero se ofrece una lista ilustrativa de los elementos que, **al menos**, deben desarrollarse:

- Producción de 60 copias fotográficas en blanco y negro y/o color, enmarcadas en madera de haya y cristal con paspartú de 40 x 50 cm con trasera de conservación.
- Dichas copias fotográficas corresponderán a imágenes históricas de Metro seleccionadas entre las establecidas por Metro en el ANEXO II. El adjudicatario asumirá todos los costes derivados del pago de derechos de esas 60 fotografías. Se deberán seleccionar al menos 6 fotografías de cada uno de los archivos especificados en el mencionado anexo.



- Carpintería: Panelado. Construcción de 120 metros lineales de panelado de 40 centímetros de ancho (suficiente para que sea auto portantes) fabricado de DM de 16 mm de espesor acabado a dos caras en pintura plástica color a definir, incluso emplastecido, vendado y lijado de juntas existentes entre tableros. Altura de panelado 300 cm. Su estabilidad e inalterabilidad debe quedar perfectamente garantizadas.
- Construcción de infraestructura, montaje de muros, pintura, y posterior desmontaje.
- Iluminación: se deberá de tener en cuenta la potencia eléctrica que dispone el espacio seleccionado: un diferencial con cetac de 32amp trifásico.
 - Carril electrificado Erco con piezas de conexión y sistema soporte a panel m.l. Proyectores ópticas variables LED IRC90 con regulación 16W. El carril se separa del mismo mediante brazos metálicos. Incluso reguladores, reactancias, cableado y canaletas superiores o inferiores para ocultar cableado. En caso de las canaletas de suelo estas irán escondidas o disimuladas, para el paso de cables por la parte superior se utilizarán guías metálicas.
 - Montaje e incluso acometida. Convendrá disponer de un cuadro secundario para la exposición, no tanto por la potencia a instalar sino por las distancias que pueda haber al cuadro principal. La potencia a instalar será del orden de 2,5KW distribuida en varios circuitos.



- Iluminación para vitrinas, peanas y podios.
- Es posible que para la focalización de las piezas distribuidas en peanas y podios sea necesario proyectar desde cierta altura para lo que será preciso encontrar el punto de apoyo adecuado.
- Las vitrinas llevarían iluminación incorporada en uno o ambos laterales dependiendo de la anchura de las mismas. Todas contarían con regulación de flujo y un sistema específico para la ocultación de la iluminación. Para la alimentación de vitrinas ubicadas en la zona central del espacio convendría pasar el cable de alimentación por debajo de la moqueta. Iluminación vitrinas con perfil LED IRC 90 Tc=3000K con regulación de flujo incluyendo regulador y fuentes de alimentación 40 m.l.+ 18FA 35W/60W+ 18 reguladores.
- Montaje de los elementos descritos y alimentación eléctrica equipo de electricistas, incluyendo medios auxiliares. Iluminación de la exposición por especialistas, y posterior desmontaje.
- Fabricación en DM pintado acabado plástico de 18 vitrinas (medidas en cms: 80x80x85, 150x80x50, 120x80x50, 150x50x100, 100x100x55, 120x80x90, 220x80x90, 250x80x40, 80x80x70, 150x80x70, 80x80x50, 150x80x50, 80x80x80, 200x80x80, 80x80x40, 160x80x55, 200x80x80, 150x80x40). Montaje y desmontaje y retirada en sala de infraestructura, montaje de muros, pintura, y posterior desmontaje.
- Urnas: Suministro e instalación de urnas de cristal laminar 4+4 incoloro. (Medidas en cms 180x50x20, 2 Ud. 150x80x50, 120x80x35, 150x50x40, 100x100x70, 120x80x30, 150x80x70, 160x80x30 y cantos pulidos (medidas en cms: 4 Uds. 80x80, 220x80, 200x30, 250x80, 2 Uds.150x80, 120x120).



- Fabricación en DM pintado acabado plástico de 46 pódiums y peanas (medidas en cms (350x180x20, 100x100x20, 100x100x50, 80x80x80, 120x80x100, 50x50x80, 50x50x80, 80x80x90, 80x80x40, 80x80x20, 120x120x10, 160x80x20, 50x50x120, 80x40x120, 80x40x100, 150x150x60, 150x150x30, 120x70x90, 250x120x80, 120x120x40, 120x120x40, 240x80x70, 80x80x90, 80x80x90, 50x50x60, 50x50x60, 50x50x60, 50x50x60, 200x150x20, 150x150x20, 100x80x120, 120x120x40, 120x120x20, 250x120x80, 80x80x100, 160x160x20, 100x80x130, 50x50x100, 50x50x80, 250x120x70, 120x120x20).
 - Suministro de mesa de DM para encajar pantallas táctiles con frente registrable o similar para 6 pantallas de 22". Medidas aproximadas: 300x120x90 cm de altura.
 - Registro. Montaje y ubicación de obra y gráfica. Posterior desmontaje.
- Material Audiovisual:
- 3 instalaciones audiovisuales multipantalla: Suministro en régimen de alquiler para 60 jornadas de 9 monitores TV 75" ultra alta definición uhd 3840x2160 frecuencia de muestreo 2200 Hz, altavoces integrados de 2x15 Wts. monitor ultra slim, incluye kit de montaje a pared, y entradas de HDMI y de sistemas de audio compuesto por pareja de altavoces activos 2 x 150 Wts. RMS y control de volumen mediante mando.
 - Sistema de emisión sincronizada de 3 señales de video hasta FULL HD, incluyendo reproductores con sincronización al frame, switch para control de master y Slave, cableado, software de programación y puesta en marcha de todo el sistema.

- Suministro en régimen de alquiler para 60 jornadas de 8 unidades de Monitor Full HD tecnología ULED, TAMAÑO 40" con kit de fijación a pared equipados con reproductor multimedia con memoria de 16 Gb. Para la emisión de video y audio, incluyendo captura de archivo, programación de autoplay y loop sin salto entre archivos.
- Materiales de montaje, cableado de líneas de corriente, regletas, canaletas, líneas de audio, HDMI, control, y pequeño material de instalación.
- Mano de obra por parte de técnicos AV para la instalación de los equipos, ajustes generales de sonido y video.
- Mantenimiento de equipos audiovisuales durante período expositivo.
- Transportes: concentración y dispersión de obra (direcciones de recogida en dependencias de Metro de Madrid en Madrid capital).
- Traducción de todos los textos y cartelas al inglés.
- Asistencia de personal para desmontaje de obras, embalaje en protección, y desmontaje de infraestructura, así como retirada de la misma.
- Seguro de obras póliza clavo a clavo.
- Personal de atención y vigilancia de sala (60 jornadas; de martes a domingo de 10 a 21 h; 3 turnos, 3 personas cada turno). Las jornadas de atención al público podrán ser jornadas no continuas, pudiendo ajustarse a las necesidades de horario expositivo que establezca Metro de Madrid.
- Reserva de un 10% del presupuesto para elementos de montaje y contenido no contemplados.
- **Material gráfico interno:**



- Rotulación título vinilo de corte 230 x 35 cm y logotipo 35x35 cm.
 - Texto presentación español/ inglés Vinilo de corte mate un color 200 x 180 cm.
 - 40 textos secundarios español e inglés (20 por idioma) en vinilo de corte a un color 75 x 75 cm.
- Material gráfico externo:

Fachadas y accesos:

- 1 Lona microperforada impresa en alta resolución 1000 x 400 cm. confeccionada con refuerzo y ollados perimetrales.
- 2 lonas microperforadas impresas en alta resolución 150 x 600 cm. confeccionada con refuerzo y ollados perimetrales.
- Montaje de lonas en fachada con instalación de elementos de anclaje para garantizar la seguridad de dicha instalación y posterior desmontaje.
- Alquiler de camión grúa si fuera necesario para su instalación.
- No incluidos gestión de licencias o permisos en caso de ser necesario.

Acceso alternativo:

- 2 lonas microperforadas impresas en alta resolución 150 x 400 cm. confeccionada con refuerzo y ollados perimetrales.
- Montaje de lonas en fachada con instalación de elementos de anclaje para garantizar la seguridad de dicha instalación y posterior desmontaje.
- Alquiler de camión grúa si fuera necesario para su instalación.

No incluidos gestión de licencias o permisos en caso de ser necesario

3. INFORMACIÓN FACILITADA POR METRO

El adjudicatario contará con la siguiente información de cara a la prestación del servicio:

1. Investigación de diferentes fondos públicos y privados para la obtención de fotos relacionadas con la Historia de Metro.
2. Creación de contenidos mediante infografías y dibujos que ilustran la evolución en espacios significativos de Metro y su transformación en 100 años.
3. Contenidos gráficos sobre soportes de alto impacto: soportes para montajes expositivos, audiovisuales etc... que permitan mostrar los contenidos en diferentes formatos: impresos, alto relieve, maquetas....
4. Aplicaciones de realidad virtual: Inmersión con tecnología 3D en las estaciones y trenes que recorrieron la primera línea de Metro: viaje inaugural Sol-Cuatro Caminos. Línea 1 (1919), Línea 2 (1923): Sol – Noviciado y Subestaciones históricas (Olid y Castelló)
5. Fondos planimétricos, históricos y documentales: documentos históricos originales de interés susceptibles de ser utilizados como contenidos expositivos.
6. Contenidos expositivos de equipamiento industrial histórico.
7. Videos temáticos sobre los orígenes de Metro, su presente y su futuro.
8. Maqueta impresa en 3D de un tren de 4 coches a gran escala (3,6 metros)
9. Modelos tridimensionales del material móvil histórico (1919-1941)

Metro de Madrid realizará una visita a la que podrán asistir todas las empresas interesadas en la licitación, con el fin de que puedan observar el material detallado anteriormente a los efectos de facilitar la presentación de sus ofertas técnicas.

4. DOCUMENTACIÓN A PRESENTAR EN LA OFERTA TÉCNICA

Cada licitador deberá presentar una propuesta única, ya que la admisión de las distintas propuestas ofrecidas por la misma empresa llevaría a infringir los principios de igualdad y competencia leal, y de otra a admitir que el empresario licite sobre sí mismo. El incumplimiento de este requisito supondrá la exclusión de todas las ofertas presentadas por el mismo licitador.

Entre la documentación técnica a presentar se incluirá obligatoriamente la siguiente:

- Propuesta de diseño museográfico adaptado al espacio propuesto por Metro de Madrid. (ANEXO I)
- Relación del material gráfico, audiovisual y elementos históricos seleccionados para la exposición.
- Descripción detallada de la propuesta de los elementos y soportes expositivos.

5. CONTROL Y SEGUIMIENTO

Metro de Madrid se reserva el derecho a vigilar y comprobar en todo momento el correcto cumplimiento por parte del contratista de todas las obligaciones que asume a través de esta contratación.

Con la finalidad de disponer de un conocimiento inmediato y puntual, se podrá recabar la información necesaria, obligándose el adjudicatario a facilitar los datos solicitados.

Metro de Madrid nombrará a una persona encargada de supervisar el proyecto. El contratista pondrá a disposición de Metro un director de proyecto que actuará como máximo responsable de coordinar y ejecutar las directrices marcadas por ésta y asimismo actuará como interlocutor de la empresa impartiendo directamente las órdenes e instrucciones de trabajo al resto de trabajadores de la empresa contratista.



En función de sus necesidades de comunicación, Metro se reserva la posibilidad de cambiar estos trabajos por otros de características similares, con necesidades y horas de producción equivalentes.

6. DERECHOS DE PROPIEDAD INTELECTUAL E INDUSTRIAL

El contratista cede a Metro de Madrid los derechos de exhibición sobre las 60 imágenes históricas seleccionadas entre las propuestas en el ANEXO II durante el plazo de realización de la exposición. Concretamente cede los siguientes derechos:

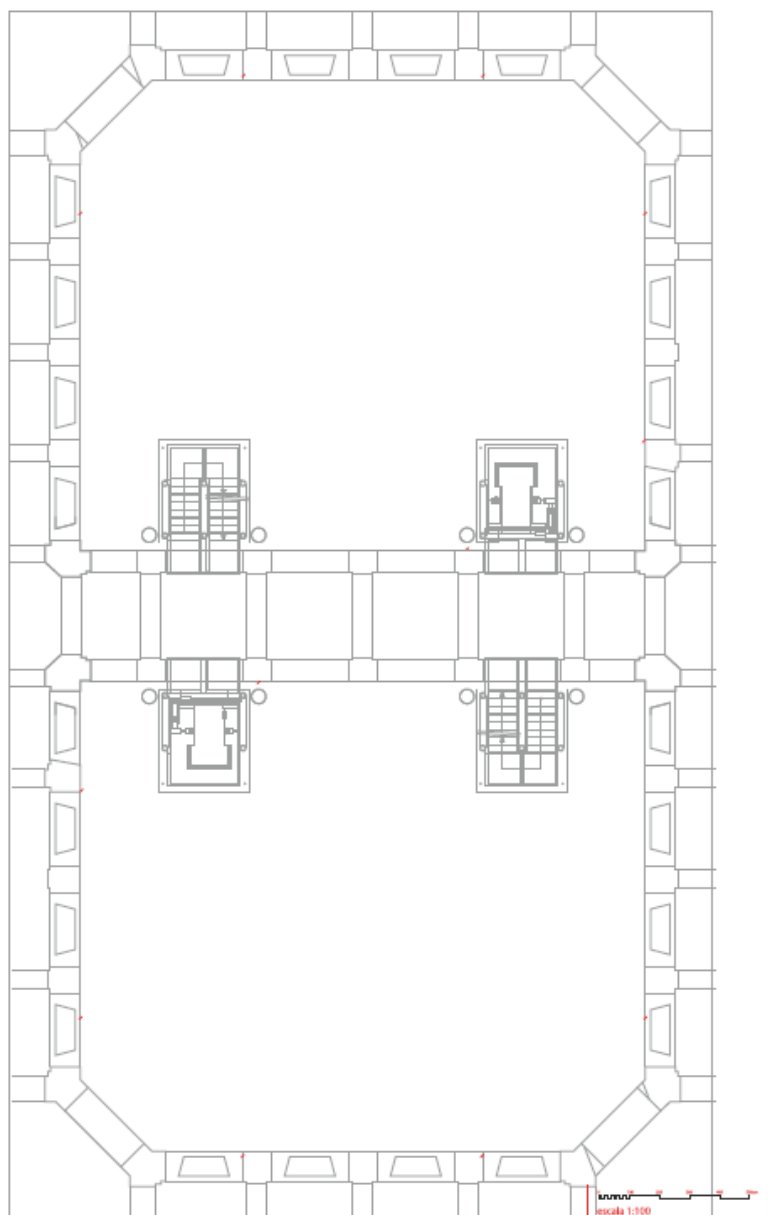
- Derecho de reproducción en forma gráfica, sonora, visual y audiovisual, y/o en cualquier otra forma o tipos de soporte, por cualquier tipo de procedimiento, analógico, digital u otros.
- Derecho de comunicación pública, en concreto, su representación y ejecución por todos los medios y procedimientos a partir de soportes sonoros y/o audiovisuales, su emisión, por cualquier medio de retransmisión y de difusión actualmente existentes.
- Derecho de transformación, en concreto, la actualización, la traducción, adaptación, arreglo, y cualquier otra modificación de su forma que pueda derivar en otra obra o creación.
- Derecho de distribución.

En este sentido, será condición necesaria que, durante el plazo de ejecución del contrato, el contratista demuestre que dispone de las correspondientes autorizaciones y licencias adquiridas (derechos de imagen, etc.)

El contratista asume la obligación de responder, de forma solidaria, de cualquier reclamación que Metro de Madrid pueda recibir como consecuencia de la explotación, en cualquiera de las modalidades mencionadas, de las piezas, creaciones, y datos objeto de la presente contratación.

ANEXO I

Plano del espacio seleccionado:





ANEXO II

La publicación o edición de cualquier imagen deberán contar con la previa autorización de la Fuente que custodia dicha fotografía y podrá conllevar además el pago de los derechos de uso, así como la entrega de algún ejemplar del resultado final (libro, catálogo o cualquier otra publicación).

Asimismo, en cualquier caso, es obligatorio mencionar el Autor y Fuente de cada fotografía empleada, en el formato detallado en las instrucciones recibidas junto a la autorización.

Teniendo en cuenta las fotografías seleccionadas estos serían los pasos a seguir en función de la Fuente:

1. Para fotografías pertenecientes al Archivo de Metro: solicitud sin coste a Metro de Madrid
2. Para fotografías custodiadas en el Instituto del Patrimonio Cultural de España (IPCE): Contactar a través del correo electrónico : fototeca.ipce@mecd.es con copia a oscar.munoz@mecd.es
3. Para fotografías custodiadas por la Biblioteca Nacional de España: Puesto que la seleccionada es Anónima no será necesario solicitar permisos ni contactar con la BNE.
4. Para fotografías pertenecientes al Archivo Regional de la Comunidad de Madrid: Se debe solicitar autorización al Consejero de Cultura, Turismo y Deporte a través de la Subdirección General de Archivos empleando el correo electrónico archivos@madrid.org
5. Para fotografías pertenecientes al fondo Alfonso del Archivo General de la Administración (AGA): Se debe comunicar el uso y obtención de los derechos de Propiedad Intelectual al titular a través de la VEGAP (Entidad Visual de Gestión de Artistas Plásticos) cuyos datos de contacto son:

VEGAP
C/Núñez de Balboa 25, 28001 Madrid
Teléfono: 91 532 66 32
www.vegap.es