

**PLIEGO DE PRESCRIPCIONES TÉCNICAS QUE RIGE LA CONTRATACIÓN DEL SUMINISTRO DE MOBILIARIO CON DESTINO A LA OFICINA DE LA EMPRESA PÚBLICA OBRAS DE MADRID.GESTION DE OBRAS E INFRAESTRUCTURAS, S.A. A ADJUDICAR POR PROCEDIMIENTO NEGOCIADO SIN PUBLICIDAD.**

**PRIMERA.- DEFINICIÓN DEL OBJETO**

El objeto del presente documento es describir las Prescripciones Técnicas y de ejecución que deben reunir los productos incluidos en el Procedimiento que se convoca para la adquisición de Mobiliario de oficina para Obras de Madrid. Gestión de Obras e Infraestructuras, S.A. en las plantas 1ª, 3ª y 4ª de la Calle Alcalá 21 de Madrid.

Lote	Artículo	Nº unidades
1	SILLA OPERATIVA	72
2	SILLAS CONFIDENTE	44
3	PUESTOS GERENCIA PLANTA 1ª Y 3ª	2
4	PUESTOS OPERATIVOS PLANTA 1ª Y 3ª	36
5	PUESTOS DOBLES OPERATIVOS PLANTA 1ª Y 3ª	4
6	ARMARIO ALTO CON PUERTAS Y ESTANTES	12
7	ARMARIO BAJO CON PUERTAS	10
8	MESAS REUNIONES REDONDA	4
9	MESA REUNIONES RECTANGULAR	1
10	PUESTOS OPERATIVOS PLANTA 4ª	10
11	MOBILIARIO SALA DE ESPERA	2

**SEGUNDA.- DESCRIPCIONES TÉCNICAS DE LOS ARTÍCULOS**

**LOTE 1: SILLA OPERATIVA**

- Silla giratoria de oficina, respaldo ergonómico regulable en altura, para la adaptación del soporte lumbar. Es recomendable que se pueda regular el ángulo de inclinación del asiento entre 5 y 10º desde su posición horizontal.
- El margen de ajuste de altura del asiento debe estar comprendido entre 380 y 500 mm aprox.
- El asiento tendrá una anchura entre 400 mm y 450 mm Y una profundidad, entre 380 mm y 420 mm aproximadamente.
- La profundidad del asiento se debe poder regular de tal forma que sea ligeramente inferior a la longitud del muslo.
- El respaldo tendrá una suave prominencia para dar apoyo a la zona lumbar, y su altura debe ser ajustable para cubrir el rango necesario para los usuarios.
- El borde superior del respaldo tendrá una altura mayor de 500 mm, consiguiendo dar soporte a la parte superior de la espalda. La anchura del respaldo será mayor de 350 mm.
- El respaldo y el asiento deben estar recubiertos de material transpirable y los bordes deben ser redondeados.

- Reposabrazos regulables en 3D, color negro, regulable en anchura, altura profundidad y orientación, la distancia entre los reposabrazos será mayor de 460 mm Su longitud desde el respaldo será mayor de 350 mm.
- Base piramidal de 5 radios giratoria con ruedas adaptables a cada tipo de suelo, elevación pistón a gas. Tendrá la parte anterior redondeada, después una zona plana seguida de una zona cóncava y, en la parte posterior, una plataforma pélvica redondeada o similar. Base ruedas de un diámetro entre 400 y 500mm.
- El espacio debajo del asiento deberá permitir colocar los pies con comodidad y facilitar el paso de la posición de sentado a la posición de pie.
- Presentarán resistencia a la rodadura en vacío. La silla no cargada no debe rodar por sí sola. La resistencia de las ruedas a iniciar el movimiento debe ser suficiente para evitar desplazamientos involuntarios en superficies de suelo lisas.
- Los tapizados deberán ser ignífugos. Admitirán su limpieza sin deterioros.
- Serán permeables al aire y al vapor de agua.
- Se deberá indicar el material empleado de tapicería.
- Los mandos de accionamiento serán de materiales suficientemente resistentes. Estarán integrados en la carcasa del asiento y serán de fácil acceso y accionamiento.
- Mecanismos de ajuste deben ser fáciles de manejar y de accionar desde la posición sentada sin excesivo esfuerzo. Deben estar contruidos a prueba de cambios no intencionados.
- Las partes con las que el usuario esté directamente en contacto, deberán estar concebidas de modo que eviten las heridas corporales y los deterioros materiales: bordes, rincones, aristas y salientes redondeados y aplanados.
- Los elementos móviles y regulables deberán estar concebidos de manera que eviten las heridas y los funcionamientos accidentales. Las partes lubricadas deberán estar protegidas, de forma que el/la usuario/a, su ropa o sus documentos no puedan entrar en contacto con el lubricante.
- Cada silla debe ir acompañada de la siguiente documentación como mínimo:
  - o Instrucciones de manejo en las que, al menos figuren las indicaciones para el accionamiento de los elementos de regulación. Instrucciones sobre cuidados y mantenimiento de la silla.
  - o Observaciones sobre regulaciones ergonómicas del asiento y respaldo.
- Tapizado de las sillas:
  - o 2 sillas de trabajo deberán estar tapizadas en polipiel de color negro
  - o 72 sillas de trabajo deberán estar tapizadas en tejido ignífugo de color negro

## LOTE 2: SILLA CONFIDENTE

Silla confidente para oficinas y despachos.

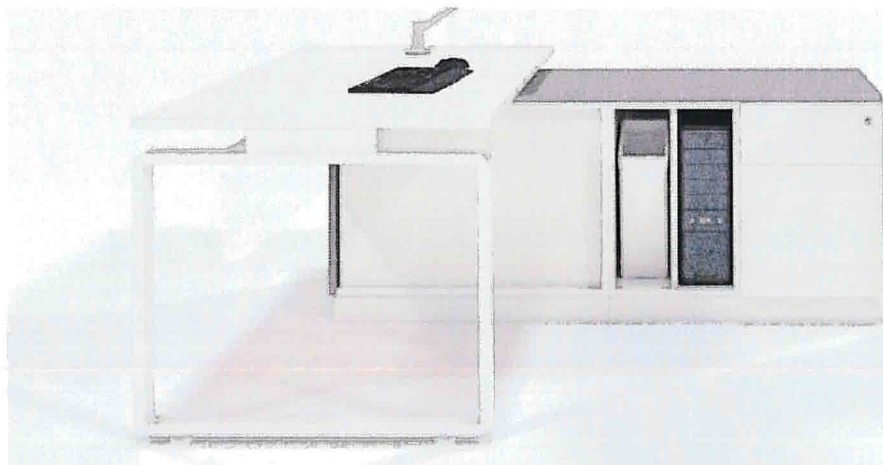
- Silla fija con estructura de varilla, 4 patas o base de patín, apilable, de acero cromado 25 mm, pared al menos 2 mm.
- Asiento tapizado en tejido ignífugo y respaldo tapizado en tejido ignífugo o malla, de color negro.
- Lavables

### LOTE 3: PUESTOS GERENCIA PLANTA 1ª Y 3ª

- Puesto de Gerencia modelo Ping-Pong o equivalente, formado por mesa y credencia soporte con:
- Estructura en perfil tubular de 2mm de espesor, diseño de columna tipo aro, travesaños en chapa de acero con 0,8mm con tratamiento anti-corrosión, revestido en pintura epoxy.
- Tablero en aglomerado de madera de 25 mm de espesor, revestidos en laminado de baja presión en ambas caras, color a elegir, canto recto en PVC de 2mm.
- Apoyado en credencia metálica de chapa de acero acabado en epoxy con bloque de cajón y archivo, espacio para papelera, espacio para CPU, armario de 1000x600 con puertas correderas.
- Electrificación mediante bandeja inferior metálica en la longitud de la mesa.
- Caja de electrificación con apertura y multipelo a ambos lados.
- Ocultación de bajada vertical de cables a través de malla de velcro.
- Faldón en chapa de acero con 0,8mm de espesor o de melanina igual que la mesa, atornillado al sobre mediante escuadras. De dimensiones variables conforme la dimensión de la mesa.
- Los pies deberán permitir la máxima movilidad del usuario en el interior del puesto.
- La mesa será desmontable con facilidad. Las uniones atornilladas serán de elementos de rosca métrica, para que la mesa resista posibles montajes y desmontajes sin detrimento de su rigidez.
- Con un bloque de cajones rodantes, a definir entre 3 cajones o cajón y archivo metálicos. Serán de la misma gama de color que la mesa. Sistema de cierre integral simultaneo de todos los cajones con llave abisagrada. Guías telescópicas con bolas de alta precisión para la extracción del 80% del cajón. Todos los cajones llevarán tope que evite la salida total de los mismos. Con tiradores integrados. Las guías de los bloques deberán ser ocultas y, en general, todas las partes lubricadas deberán estar protegidas, evitando cualquier posibilidad de contacto con el usuario.
- Las medidas exactas de las mesas se indicarán en la adjudicación, sin que pueda significar variación de precio, con una variación dentro de las siguientes medidas:

Dimensión de Mesa 1800:

- Mesa 1800 x 800 x 720mm
- Credencia 1600 x 600





#### LOTE 4: PUESTOS OPERATIVOS PLANTA 1ª Y 3ª

- Puesto operativo modelo Ping-Pong o equivalente, formado por mesa y ala, con:
- Estructura en perfil tubular de 2mm de espesor, diseño de columna tipo aro, travesaños en chapa de acero con 0,8mm con tratamiento anti-corrosión, revestido en pintura epoxy.
- Tablero en aglomerado de madera de 19/25 mm de espesor, revestidos en laminado de baja presión en ambas caras, color a elegir, canto recto en PVC de 2mm.
- Electrificación mediante bandeja inferior metálica en la longitud de la mesa.
- Caja de electrificación con apertura y multipelo a ambos lados.
- Ocultación de bajada vertical de cables a través de malla de velcro.
- Los pies deberán permitir la máxima movilidad del usuario en el interior del puesto.
- La mesa será desmontable con facilidad. Las uniones atornilladas serán de elementos de rosca métrica, para que la mesa resista posibles montajes y desmontajes sin detrimento de su rigidez.
- Los puestos de trabajo distribuidos según planos en posición enfrentada dispondrán de elemento separador vertical de dimensiones proporcionales a la dimensión del puesto de trabajo.
- Con bloque de cajones rodantes o soporte, a definir dependiendo del puesto. Serán de la misma gama de color que la mesa. Sistema de cierre integral simultaneo de todos los cajones con llave abisagrada. Guías telescópicas con bolas de alta precisión para la extracción del 80% del cajón. Todos los cajones llevarán tope que evite la salida total de los mismos. Con tiradores integrados. Las guías de los bloques deberán ser ocultas y, en general, todas las partes lubricadas deberán estar protegidas, evitando cualquier posibilidad de contacto con el usuario.
- Las medidas exactas de las mesas se indicarán en la adjudicación, sin que pueda significar variación de precio, con una variación dentro de las siguientes medidas:

##### Puesto 1800:

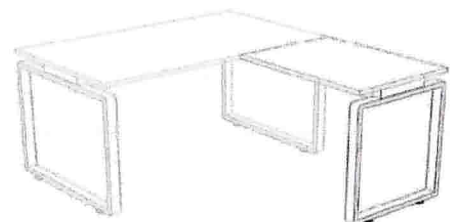
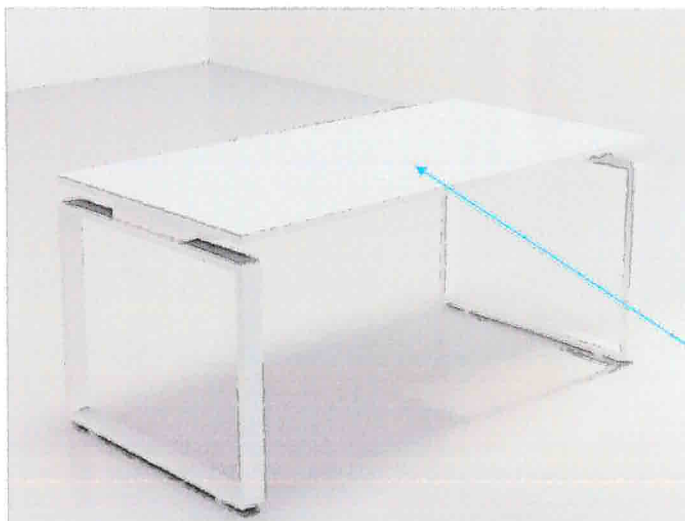
- o Mesa: 1800 x 800 x 720mm
- o Ala: 1000 x 600 x 720 mm

##### Puesto 1600:

- o Mesa 1600 x 800 x 720mm
- o Ala 1000 x 600 x 720 mm

##### Puesto 1400:

- o Mesa 1400 x 800 x 720mm
- o Ala 1000 x 600 x 720 mm



#### LOTE 5: PUESTOS DOBLES OPERATIVOS PLANTA 1ª Y 3ª

- Puesto operativo múltiple de 2 puestos modelo Ping-Pong o equivalente, formado por mesa con:
- Estructura en perfil tubular de 2mm de espesor, diseño de columna tipo aro, travesaños en chapa de acero con 0,8mm con tratamiento anti-corrosión, revestido en pintura epoxy.
- Tablero en aglomerado de madera de 19/25 mm de espesor, revestidos en laminado de baja presión en ambas caras, color a elegir, canto recto en PVC de 2mm.
- Electrificación mediante bandeja inferior metálica en la longitud de la mesa.
- Caja de electrificación con apertura y multipelo a ambos lados.
- Ocultación de bajada vertical de cables a través de malla de velcro.
- Los pies deberán permitir la máxima movilidad del usuario en el interior del puesto.
- La mesa será desmontable con facilidad. Las uniones atornilladas serán de elementos de rosca métrica, para que la mesa resista posibles montajes y desmontajes sin detrimento de su rigidez.
- Con dos bloques de cajones soporte a definir dependiendo del puesto. Serán de la misma gama de color que la mesa. Sistema de cierre integral simultaneo de todos los cajones con llave abisagrada. Guías telescópicas con bolas de alta precisión para la extracción del 80% del cajón. Todos los cajones llevarán tope que evite la salida total de los mismos. Con tiradores integrados. Las guías de los bloques deberán ser ocultas y, en general, todas las partes lubricadas deberán estar protegidas, evitando cualquier posibilidad de contacto con el usuario.
- Con armario alto separador de la misma gama de color que la mesa de dimensiones 1600 x 400 mm y 2 paneles separadores frontales.
- Las medidas exactas de las mesas se indicarán en la adjudicación, sin que pueda significar variación de precio, con una variación dentro de las siguientes medidas aproximadas:

Puesto doble 1800:

- Mesa: 1800 x 1600 x 720mm

Puesto doble 1600:

- Mesa 1600 x 1600 x 720mm



#### LOTE 6: ARMARIO CON ESTANTES Y PUERTAS

- Armario con estantes y puertas bajas, acabado en melamina de color a elegir.
- Con estantes regulables cada 25 mm aproximadamente.
- Niveladores accionables desde el interior del armario.
- El cuerpo y los estantes de los armarios fabricados en melamina de 19mm, las puertas fabricadas en melamina de 19 mm aproximadamente
- Bisagras de 110º de apertura.
- Tiradores de ABS.
- Con cerradura.
- Las medidas exactas de las mesas se indicarán en la adjudicación, sin que pueda significar variación de precio, con una variación dentro de las siguientes medidas aproximadas:
  - o 1950 mm alto X 800 mm ancho X 450 mm fondo
  - o 1950 mm alto X 900 mm ancho X 450 mm fondo
  - o 1200 mm alto X 800 mm ancho X 450 mm fondo
  - o 1200 mm alto X 900 mm ancho X 450 mm fondo

#### LOTE 7: ARMARIO BAJO CON PUERTAS

- Armario con dos puertas, acabado en melamina de color a elegir.
- Con estantes regulables cada 25 mm aproximadamente.
- Niveladores accionables desde el interior del armario.
- El cuerpo y los estantes de los armarios fabricados en melamina de 19mm, las puertas fabricadas en melamina de 19 mm aproximadamente
- Bisagras de 110º de apertura.
- Tiradores de ABS.
- Con cerradura.
- Las medidas exactas de las mesas se indicarán en la adjudicación, sin que pueda significar variación de precio, con una variación dentro de las siguientes medidas aproximadas:
  - o 720 mm alto X 800 mm ancho X 450 mm fondo
  - o 720 mm alto X 900 mm ancho X 450 mm fondo

#### LOTE 8: MESA REUNIONES REDONDA

- Mesa de reuniones redonda con tablero de melamina de color a elegir de 20/24mm de espesor canteado en PVC de 2mm de espesor, pie central metálico acabado en pintura epoxy o cromado.
- Estructura: consiste en una base nivelable de diámetro 650mm compuesta por una chapa de 6mm de espesor recubierta con una pieza embellecedora de 2mm. El pie de la mesa consiste en un tubo de acero de diámetro de 127mm aproximadamente con base suficiente para darle estabilidad. Toda la estructura con tratamiento anticorrosivo.
- Las medidas exactas de las mesas se indicarán en la adjudicación, sin que pueda significar variación de precio, con una variación dentro de las siguientes medidas aproximadas:
  - o Diámetro 1000mm.
  - o Diámetro 1300mm.



#### LOTE 9: MESA REUNIONES RECTANGULAR

- Mesa de reuniones con tablero de melamina de color a elegir de 20/24mm de espesor canteado en PVC de 2mm de espesor, patas metálicas acabado en pintura epoxy o cromado.
- Estructura: consiste en patas metálicas en una base nivelable acabado en pintura epoxy o cromado. Toda la estructura con tratamiento anticorrosivo.
- Las medidas exactas de las mesas se indicarán en la adjudicación, sin que pueda significar variación de precio, con una variación dentro de las siguientes medidas aproximadas:
  - o Tablero 2000 x 1000mm.
  - o Tablero 2400 x 1000mm.

#### LOTE 10: PUESTOS OPERATIVOS PLANTA 4ª

- Puesto operativo formado por mesa y ala con:
- Estructura en perfil tubular de diferentes espesores dependiendo de las partes, desde 0,6 mm en la carcasa embellecedora hasta 1,5 mm en la estructura principal y 2mm en la base, diseño de pata similar a las mesas existentes con tratamiento anti-corrosión, revestido en pintura epoxy de color similar a las mesas existentes.
- Tablero en aglomerado de madera de 30 mm de espesor, revestidos en laminado de baja presión en ambas caras, color a elegir, canto recto en PVC de 2mm.
- Electrificación mediante bandeja inferior metálica en la longitud de la mesa.
- Caja de electrificación con apertura y multipelo a ambos lados.
- Ocultación de bajada vertical de cables a través de malla de velcro.
- Faldón de melamina igual que la mesa, atornillado al sobre mediante escuadras. De dimensiones variables conforme la dimensión de la mesa.
- Los pies deberán permitir la máxima movilidad del usuario en el interior del puesto.
- La mesa será desmontable con facilidad. Las uniones atornilladas serán de elementos de rosca métrica, para que la mesa resista posibles montajes y desmontajes sin detrimento de su rigidez.
- Con un bloque de cajones rodantes, a definir entre 3 cajones o cajón y archivo metálicos. Serán de la misma gama de color que la mesa. Sistema de cierre integral simultaneo de todos los cajones con llave abisagrada. Guías telescópicas con bolas de alta precisión para la extracción del 80% del cajón. Todos los cajones llevarán tope que evite la salida total de los mismos. Con tiradores integrados. Las guías de los bloques deberán ser ocultas y, en general, todas las partes lubricadas deberán estar protegidas, evitando cualquier posibilidad de contacto con el usuario.
- Las medidas exactas de las mesas se indicarán en la adjudicación, sin que pueda significar variación de precio, con una variación dentro de las siguientes medidas:

##### Puesto 1800:

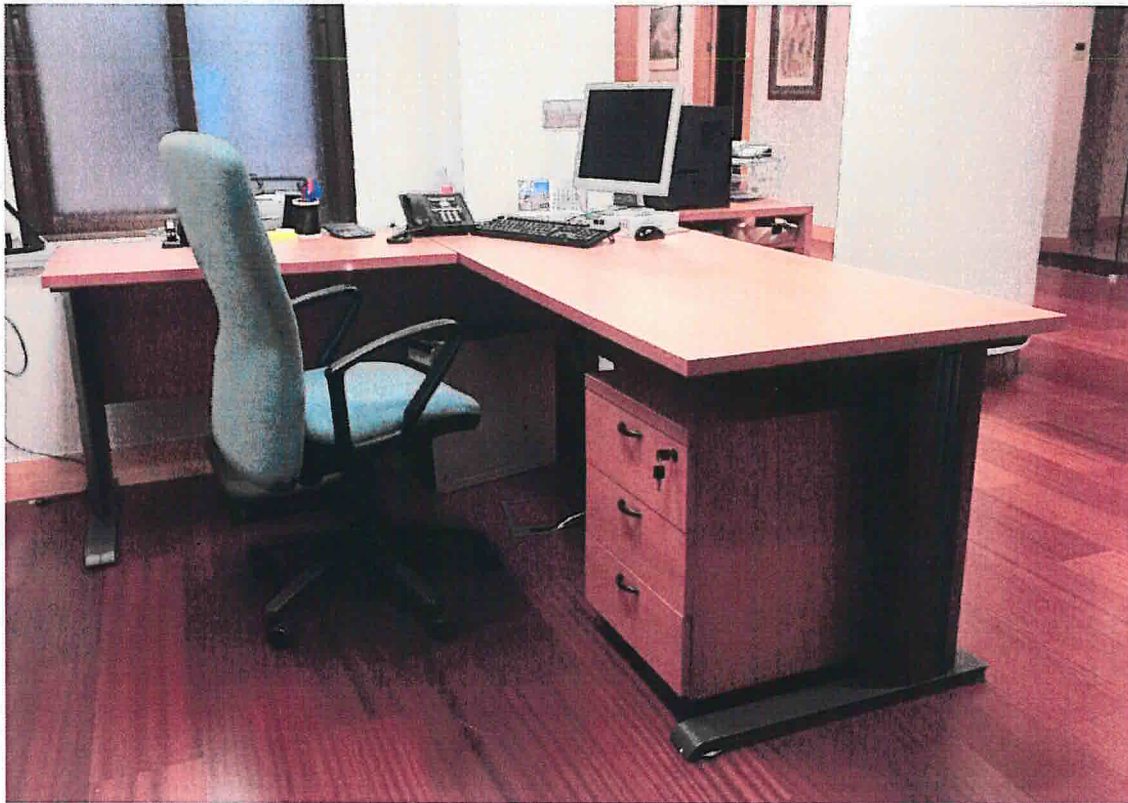
- o Mesa: 1800 x 800 x 720mm
- o Ala: 1000 x 600 x 720 mm

##### Puesto 1600:

- o Mesa 1600 x 800 x 720mm
- o Ala 1000 x 600 x 720 mm

##### Puesto 1400:

- o Mesa 1400 x 800 x 720mm
- o Ala 1000 x 600 x 720 mm



#### LOTE 11: MOBILIARIO SALA DE ESPERA

- Conjunto de 2 butacas de estructura principal con varillas y pletinas metálicas curvas montadas sobre bastidor de madera de pino maciza y cepillada. Suspensión formada mediante cincha elásticas. Asiento integrado en estructura con espuma firme de 40 Kg. Pata torneada en roble macizo montadas y encoladas sobre la estructura interna. Medidas 700 mm de alto x 700 mm de ancho x 700 mm de fondo aproximadamente.
- Mesa auxiliar redonda de patas de madera maciza de roble, con sobre realizado con tablero de partículas chapado o lacado. Medidas 600 mm de diámetro x 370 mm de alto aproximadamente.





### **TERCERA.- ENTREGA DEL MOBILIARIO**

La ejecución de este contrato se completará en dos fases. El plazo máximo de entrega de los artículos incluidos en el presente contrato será de 21 días contados desde la formalización del contrato y, en su caso la primera entrega habrá de hacerse antes del día 6 de abril de 2018. La segunda entrega se hará en el mismo mes de abril de 2018 previa petición del Obras de Madrid. Gestión de Obras e Infraestructuras, S.A.

En el momento de entrega del mobiliario, la empresa adjudicataria se pondrán en contacto con Obras de Madrid. Gestión de Obras e Infraestructuras, S.A. para facilitar las entradas y montaje del mismo.

### **CUARTA.- CONDICIONES GENERALES QUE HAN DE REGIR LA EJECUCIÓN DE ESTE CONTRATO**

El suministro incluye el transporte, montaje, instalación y puesta en funcionamiento de todo el mobiliario incluido en el contrato, siendo responsabilidad exclusiva del proveedor el mantenimiento de las condiciones de la mercancía hasta el momento de su entrega.

El contrato incluye igualmente el desmontaje, reubicación y nuevo montaje del mobiliario existente en la planta cuarta de las oficinas de la Calle Alcalá 21, de acuerdo con la distribución reflejada en los planos adjuntos, así como las modificaciones que fueran necesarias en los puestos operativos de acuerdo esta nueva distribución.

Estarán incluidos todos los desplazamientos, dietas, materiales, transportes, grúas, y cualquier medio humano o material necesario para la correcta realización de los trabajos y distribución del mobiliario de oficina en el lugar indicado por Obras de Madrid. Gestión de Obras e Infraestructuras, S.A. Todo el mobiliario, así como todos los equipos mecánicos accesorios adaptables, estarán diseñados para un uso extremadamente intensivo.

El mobiliario ofertado cumplirá en todo momento con la normativa europea en vigor aplicable a este tipo de materiales.

Para ello será imprescindible la presentación de la certificación correspondientes en el sobre nº 2 correspondiente a la documentación técnica. Los daños que se produzcan en las dependencias de Obras de Madrid. Gestión de Obras e Infraestructuras, S.A. al instalar el material adjudicado serán subsanados por la empresa adjudicataria y el coste será asumido por ella.

### **QUINTA.- VISITA A LAS INSTALACIONES.**

Realizar la visita obligatoria al lugar de entrega e instalación del suministro objeto del contrato antes del día 28 de febrero de 2018, previa coordinación con el personal de Obras de Madrid. Gestión de Obras e Infraestructuras S.A designado.

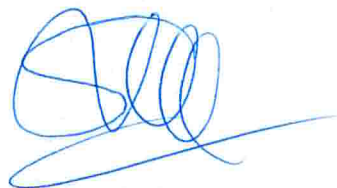
**SEXTA.- PRESENTACION DE LAS OFERTAS.**

Las ofertas se presentarán conforme a lo descrito Pliego de Cláusulas Administrativas.

Junto con la documentación se presentará un modelo de la silla ofertada con el fin de poder comprobar que se ajusta en todas sus características a las requeridas en el punto segundo de este pliego.

En Madrid, a 20 de febrero de 2018

LA CONSEJERA DELEGADA

A handwritten signature in blue ink, consisting of several loops and a long horizontal stroke extending to the right.

Susana Magro Andrade