

**PLIEGO DE PRESCRIPCIONES TÉCNICAS QUE HA DE REGIR
EL CONTRATO DE OBRA PARA LOS TRABAJOS DE
DEMOLICIONES, REVESTIMIENTOS Y FALSOS TECHOS EN
LOS CONTROLES A, B Y C DE LA PLANTA 3 DERECHA DE
HOSPITALIZACIÓN DEL HOSPITAL UNIVERSITARIO RAMÓN Y
CAJAL DE MADRID**

Exp. ST 2018/23

INDICE

1. OBJETO Y ALCANCE	3
2. PRESCRIPCIONES GENERALES.....	3
3. PRESCRIPCIONES PARTICULARES	5
3.1. ACTUACIONES PREVIAS	5
3.2. DESMANTELAMIENTO Y DEMOLICION	6
3.3. REVESTIMIENTOS DE PARAMENTOS	9
3.4. FALSOS TECHOS	12
4. CONTROL GENERAL DE LOS TRABAJOS	13
5. MEDIOS PERSONALES	14
6. PLAZO DE EJECUCION.....	15
7. DOCUMENTACIÓN TÉCNICA.....	15
8. NORMATIVA TECNICA DE APLICACION	15

1. OBJETO Y ALCANCE

El presente Pliego de Prescripciones Técnicas tiene por objeto regular y definir el alcance y condiciones que habrán de regir en la CONTRATACIÓN DE OBRA LOS TRABAJOS DE DEMOLICIONES, REVESTIMIENTOS Y FALSOS TECHOS EN LOS CONTROLES A, B Y C DE LA PLANTA 3 DERECHA DE HOSPITALIZACIÓN en el Hospital Universitario Ramón y Cajal de Madrid.

La obra se efectuará con arreglo a los requerimientos y condiciones que se estipulan en este Pliego de Prescripciones Técnicas, Pliego de Cláusulas Administrativas Particulares y demás normativa legal de aplicación relativa a esta contratación, de los que se derivarán los derechos y obligaciones de las partes contratantes.

2. PRESCRIPCIONES GENERALES

La empresa adjudicataria deberá disponer de unos medios técnicos y una organización adaptada a la naturaleza del trabajo contratado. Se facilitará relación del personal adscrito a la obra, tanto de la empresa adjudicataria como de las posibles empresas subcontratistas, actualizándola según sufra variaciones por el ritmo de los trabajos.

La empresa adjudicataria queda obligada a poner, a disposición de la obra, la maquinaria y medios auxiliares necesarios para la correcta ejecución de los trabajos.

Los trabajos se ejecutarán conforme a las bases técnicas y normas de buena construcción, con sujeción a la normativa vigente en el momento de su ejecución.

Antes del inicio de ejecución de las actuaciones de reforma, el contratista deberá presentar al Responsable del Contrato designado por el Hospital, un Plan de Seguridad, o en su caso una Evaluación de Riesgos de los correspondientes trabajos, de conformidad con lo establecido en el Real Decreto 1627/1997, de 24 de octubre, por el que se establecen disposiciones mínimas de seguridad y salud en las obras de construcción.

El incumplimiento de lo establecido en este párrafo determinará la resolución inmediata del contrato.

Cuando los trabajos exijan para su realización o control, personal especializado o cualificado diferente del adscrito a la obra, el Hospital podrá, en todo momento, solicitar del Contratista la presentación de los documentos necesarios que acrediten la adecuada titulación del personal.

Conforme a la Ley 31/95, de 8 de noviembre, sobre Prevención de Riesgos Laborales y según el Real Decreto 1627/97 de 24 de octubre, sobre disposiciones mínimas en materia de seguridad y salud en las obras de construcción, en concordancia con lo dispuesto en el Real Decreto 171/2004, de 30 de enero, por el que se desarrolla el artículo 24 de la Ley 31/1995, el Contratista ejecutará los trabajos conforme a las citadas normas y a las demás reglamentaciones sobre Seguridad y Salud en vigor, realizando los trabajos con absoluta garantía para los trabajadores, usuarios y terceros.

Así mismo, se adoptarán todas las medidas necesarias para evitar la afectación a terceros, impidiendo el acceso de personal ajeno a las obras y minimizando el impacto de las mismas en áreas adyacentes, incluyendo la señalización preceptiva tanto de obras como de circulaciones afectadas por las mismas.

El adjudicatario deberá limitar perfectamente el ámbito de las obras, cuando éstas comporten riesgo para las personas o cosas, con los elementos de protección que sean necesarios, que se mantendrán, en todo momento, en perfectas condiciones de conservación y señalización.

Así mismo, el adjudicatario, bajo unos criterios mínimos establecidos por el Hospital, establecerá un Procedimiento de Control de Accesos específico para el Centro de Trabajo objeto de este Pliego para toda empresas, trabajador, equipos y maquinaria que presentara previamente a los responsables del Hospital para su aprobación. Así mismo, se presentará toda la documentación dejando registro documental de todo ello.

Semanalmente se remitirán los informes de las visitas realizadas por el servicio de prevención de riesgos laborales, propio o ajeno, inmediatamente cualquier incidencia que sea detectada.

El comienzo y duración prevista para los trabajos estará de acuerdo con las necesidades del Hospital, teniendo en cuenta la urgencia que requieran los mismos.

El adjudicatario estará obligado, si así lo estima oportuno el Responsable del Contrato designado por el Órgano de Contratación, a ejecutar las obras fuera del horario laboral, incluso festivo y nocturno.

No podrá alegarse como causa de demora, la realización de otros trabajos de los incluidos en el presente procedimiento.

A la finalización de la obra, el adjudicatario deberá proceder a la retirada de los elementos de separación, de los escombros generados, etc. y la limpieza general de la zona afectada por la obra, hasta devolver el área afectada a su situación original.

El adjudicatario cumplirá la legislación ambiental aplicable relacionada con la gestión de residuos y aquella aplicable al desarrollo de sus actividades en el Hospital. Será el responsable de todos los residuos que generen sus actividades. Estará obligado a gestionar todos los residuos y sus costes estarán incluidos y especificados en la oferta. Además tendrá que proporcionar certificado de eliminación de dichos residuos con transportista y gestor autorizado.

El adjudicatario no podrá verter ningún residuo líquido prohibido a la red de saneamiento del hospital, según lo establecido en la ley 10/93 de Vertidos al Sistema Integral de Saneamiento de la CAM.

En caso de que el adjudicatario abandone residuos en el recinto hospitalario fuera de lo acordado previamente y el Hospital deba gestionar estos residuos, el coste de dicha gestión se detraerá de las certificaciones de obra o bien de la garantía definitiva constituida.

3. PRESCRIPCIONES PARTICULARES

3.1. ACTUACIONES PREVIAS

Antes de comenzar los trabajos de desmantelamiento y demolición se deberán tomar las medidas de seguridad oportuna para aislar las zonas en las que se vayan a actuar para no afectar al ritmo normal del hospital en general y de las zonas anexas a la intervención en cuestión. Igualmente, se realizarán los correspondientes traslados fuera de la zona de actuación de equipos y mobiliarios que pudieran ser dañados durante la realización de las obras. En el caso de no ser trasladados algunos equipos, serán debidamente protegidos poniendo cuantos medios fueren necesarios.

Todas las actuaciones previas estarán previamente aprobadas y coordinadas por Medicina Preventiva y los distintos Servicios Médicos o no que puedan estar afectados por esta actuación de reforma.

El acceso a la obra será único y estará perfectamente sellado y un recipiente, felpudo y paño humedo (en suelo) para limpiarse el calzado cuando se acceda de la obra al resto del Hospital que se mantendrá diariamente limpio. También este acceso estará perfectamente señalizado.

Igualmente y previo al comienzo de la obra se pondrá en contacto con los diferentes Servicios Médicos o no afectados para coordinar traslados de mobiliario, equipos, instalaciones, etc.

Se establecerá un procedimiento de control de accesos para todo el personal interviniente en la obra.

Asimismo, se cumplirá y hará cumplir todo lo inherente a la prevención de riesgos laborales. Se elaborará el Plan de Seguridad y Salud o en su defecto una evaluación de riesgos. Se dará cumplimiento a toda la norma vigente en esta materia: RD 1627/1997, Ley 31/1995, Ley 32/2006 y todo aquello que afecte tanto a equipos, sistemas, maquinas, herramientas y personal, como a las propias empresas y autónomos intervinientes en la actuación.

También, se preparará antes del inicio de las obras un Plan de Gestión de Residuos según normativa actual de aplicación dentro del ámbito autonómico de Madrid es la ORDEN 2726/2009, de 16 de julio, por la que se regula la gestión de los residuos de construcción y demolición en la Comunidad de Madrid y

RD 105/2008 de 1 de febrero de 2008, por el que se regula la producción y gestión de los residuos de construcción y demolición.

Toda la obra se adaptara para cumplir entre otras a la normativa vigente de eficiencia energética que se publicó en el BOE de 31 de Enero de 2007 el Real Decreto 47/2007, de 19 de enero, en el que se aprueba el Procedimiento básico para la certificación de eficiencia energética de edificios de nueva construcción.

3.2. DESMANTELAMIENTO Y DEMOLICION

La retirada y evacuación de los residuos de demolición se realizaran mediante sacos o elementos análogos de pequeña envergadura y por medios manuales, utilizando un ascensor existente para bajarlos a la planta indicada hasta su vertido en los contenedores situados en el exterior. Los ascensores serán exclusivos para el uso de la obra que previamente serán identificados para tal fin. En caso necesario, se procederá a instalar una tolva de descarga.

Prácticamente la totalidad de los materiales procedentes de las demoliciones no serán recuperados y por tanto se transportarán a vertedero. Sin embargo pudiera haber algunos que, una vez desmontados, deberán ser apilados y acopiados para, en su caso, volver a ser colocados; nos referimos concretamente a elementos pertenecientes a las distintas instalaciones, sobre los que pudiera surgir controversia durante la ejecución de las obras. En estos casos se tratarán con especial cuidado los materiales desmontados, haciéndose responsable de los mismos hasta su destino final.

Se demolerán cuantos muros y tabiques de fábrica y parte de los mismos fueran necesarios para la realización de las nuevas divisiones o paso de instalaciones. Asimismo se demolerán los falsos techos que estorben a la normal ejecución de las obras y se prepararán suelos y paramentos verticales para posteriores actuaciones, procediéndose a las demoliciones que fueran pertinentes.

Se retiraran todas las instalaciones existentes, dejando totalmente exentas las planta o zona en la que se va ha actuar. En los casos de antiguas tuberías o instalaciones de plomo y especialmente de fibrocemento o material de retirada selectiva, se actuara según la normativa vigente en el tratamiento de este tipo de residuos.

Se levantarán las carpinterías de cualquier tipo, puertas o ventanas existentes, en tabiques o muros, incluidos cercos, hojas y accesorios, por medios manuales, en todas aquellos puntos en los que vayan a ser sustituidas o eliminadas.

Se demolerán los pavimentos de baldosas hidráulicas, terrazo, cerámicas o de gres existentes, por medios mecánicos, en todas aquellas zonas en las que han de ser sustituidas.

En las zonas en las que se prevean actuaciones posteriores en acabados, se procederá a la previa preparación y limpieza de paramentos verticales y/o horizontales por medios manuales.

Del mismo modo se procederá a la demolición de falsos techos existentes en todas aquellas zonas en las que hayan de ser sustituidos por nuevos acabados o donde fuera necesario para el paso de instalaciones.

Se demolerán puntualmente algunos solados interiores para dar continuidad a los pavimentos de acuerdo con las nuevas distribuciones. En caso de ser necesario se procederá a la limpieza de materiales, morteros y rellenos existentes sobre los forjados, por medios manuales, dejándolos limpios o rastreados y preparados para posteriores trabajos.

La carga y transporte de escombros a vertedero se realizará por los medios que en cada caso y situación de la obra fueran más convenientes para la misma y deberán ser propuestos anteriormente con diferentes Servicios que fueran afectados en esta intervención para su aprobación, pues deberán ser coordinados con el normal funcionamiento del Hospital. En general, todos los acarreos y transportes hasta pie de carga se realizarán por medios manuales y, preferentemente, en horarios en los que la interferencia con el normal funcionamiento del centro sea el menor posible. Estos horarios deberán coordinarse en cada momento con el personal del centro y concretamente con el personal responsable de los servicios que pudieran verse afectados.

En líneas generales las fases de la actuación serán:

Elaboración e instalación de cerramientos, sellados de cualquier elemento, instalación, patinillo o paso de instalaciones susceptible de dejar pasar polvo o cualquier partícula para aislar la zona de actuación y dejarla estanca y demás actuaciones previas al inicio de los trabajos que se determine por los distintos agentes y/o servicios del hospital y con p.p. de medios auxiliares, sin medidas de protección colectivas.

Demolición de falsos techos continuos de placas de escayola, yeso, corcho o material similar, por medios manuales, incluso limpieza y retirada de escombros a pie de carga, sin transporte al vertedero y con p.p. de medios auxiliares.

Demolición de tabicones de ladrillo hueco doble, por medios manuales, incluso limpieza y retirada de escombros a pie de carga, sin transporte al vertedero y con p.p. de medios auxiliares.

Demolición de alicatados de plaquetas recibidos con pegamento, por medios manuales, incluso limpieza y retirada de escombros a pie de carga, sin transporte a vertedero o planta de reciclaje y con p.p. de medios auxiliares.

Limpieza de escombros y rellenos de arena sobre forjados, por medios manuales, dejándolos rastreados y preparados para posteriores trabajos, incluso retirada de escombros a pie de carga, sin transporte a vertedero o planta de reciclaje y con p.p. de medios auxiliares, sin medidas de protección colectivas.

Barrido y limpieza de forjados por medios manuales, dejándolos preparados para posteriores trabajos de replanteo, etc., incluso retirada de escombros a pie de carga, sin transporte a vertedero o planta de reciclaje y con p.p. de medios auxiliares, sin medidas de protección colectivas.

Demolición de pavimentos de baldosas hidráulicas, de terrazo, cerámicas o de gres, por medios manuales, incluso limpieza y retirada de escombros a pie de carga, sin transporte a vertedero o planta de reciclaje y con p.p. de medios auxiliares, sin medidas de protección colectivas.

Levantado de la instalación de TV-FM, por medios manuales, con p.p. de desmontaje de mecanismos, cable coaxial, canalizaciones y equipos de señal y de amplificación en el exterior, incluso limpieza y retirada de escombros a pie de carga, sin transporte al vertedero, y con p.p. de medios auxiliares, sin medidas de protección colectivas.

Levantado de la instalación de telefonía interior, por medios manuales, con p.p. de desmontaje de mecanismos, líneas y canalizaciones, incluso limpieza y retirada de escombros a pie de carga, sin transporte al vertedero, y con p.p. de medios auxiliares.

Levantado de toda la instalación de climatización y ventilación existente y accesorios, por medios manuales, incluso limpieza y retirada de escombros a pie de carga, sin transporte a vertedero o planta de reciclaje y con p.p. de medios auxiliares.

Levantado de tuberías de fontanería y de desagües, por medios manuales, incluso limpieza y retirada de escombros a pie de carga, sin transporte a vertedero o planta de reciclaje y con p.p. de medios auxiliares, sin medidas de protección colectivas.

Levantado de aparatos sanitarios, griferías y accesorios, por medios manuales excepto bañeras y duchas, incluso limpieza y retirada de escombros a pie de carga, sin transporte a vertedero o planta de reciclaje y con p.p. de medios auxiliares.

Levantado de bañeras, platos de ducha o fregaderos y griferías y accesorios, por medios manuales, incluso limpieza y retirada de escombros a pie de carga, sin transporte a vertedero o planta de reciclaje y con p.p. de medios auxiliares.

Carga de escombros en sacos/cubos estancos según especificaciones del servicio técnico y evacuación a una distancia máxima de 200 m., por medios manuales, sobre camión pequeño, contenedor o tubo de evacuación, sin medidas de protección colectivas.

Apertura de rozas en elementos horizontales de hormigón como zunchos, vigas, etc., con martillo eléctrico, incluso limpieza y retirada de escombros a pie de carga, sin transporte al vertedero y con p.p. de medios auxiliares.

Apertura de rozas en tabiquerías de ladrillo hueco sencillo o doble, por medios manuales, incluso limpieza y retirada de escombros a pie de carga, sin transporte al vertedero y con p.p. de medios auxiliares.

Levantado de carpintería de cualquier tipo en tabiques, incluidos cercos, hojas y accesorios, por medios manuales y con recuperación del material desmontado, apilado y traslado a pie de carga, incluso limpieza y retirada de escombros a pie de carga, sin transporte a vertedero o planta de reciclaje y con p.p. de medios auxiliares, sin medidas de protección colectivas.

Levantado de pasamanos, estantes, o elemento de cualquier tipo en tabiques y accesorios, por medios manuales y con recuperación del material desmontado, apilado y traslado a pie de carga, incluso limpieza y retirada de escombros a pie de carga o donde determine el servicio técnico para su posible almacenaje y/o recuperación, sin transporte a vertedero o planta de reciclaje y con p.p. de medios auxiliares, sin medidas de protección colectivas.

Reparación de huecos de paso de instalaciones del forjado.

Retirada de cualquier elemento como restos de peyadas, fijaciones de instalaciones, puntos de escayolas, yeso, cañizos, espartos, etc. y limpieza de forjados por medios manuales, dejándolos preparados para posteriores trabajos de replanteo, etc., incluso retirada de escombros a pie de carga, sin transporte a vertedero o planta de reciclaje y con p.p. de medios auxiliares, sin medidas de protección colectivas.

3.3. REVESTIMIENTOS DE PARAMENTOS

Los acabados en los casos de aseos y/o cuartos húmedos se realizarán en material cerámico de primera calidad de especificaciones y color a elegir según los modelos ya colocados en el Hospital, tanto en solados como alicatados, incluso cenefa en paramentos verticales y espejos encastrados. Los aseos se adecuarán a las características, especificaciones técnicas y normativa de aplicación vigente.

Los revestimientos en general serán PVC modelos tipos IQ Optima, IQ Toro y IQ Optima Multisafe de la casa Tarquet, tanto en pavimentos como en revestimientos horizontales en cuartos húmedos, residuos,

limpieza, cuartos sucios, quirófanos, unidades de críticos, hospitalización, consultas, etc. En algún caso, siempre que se especifique de manera concreta por el Servicio Técnico, serán de caucho de modelo Puntí de la casa Mondo, y en otros casos se instalará un suelo de PVC Taralay Premium de la casa Gerflor. En todos los casos, ya sea PVC o caucho, se instalará rodapié y escocía del mismo material y terminado en perfil de PVC. En las UVI, UCI, quirófanos y en general en unidades críticas que lo requieran todos los suelos serán semiconductivos de PVC del Modelo tipo IQ Toro de la casa Tarquet.

Previo a la instalación del revestimiento de suelo, ya sea caucho o PVC y en algún posible caso de resinas, se prepara la superficie según las especificaciones del fabricante, lijando en profundidad, raspando cualquier material, aplicando imprimaciones y/o endurecedores y pasta especial alisadora con una resistencia específica según los casos y al menos dos manos, e incluso tres o cuatro manos si así lo requiere y se especifica en proceso constructivo.

Todas las pletinas, chapas para pasos de puerta, juntas de dilatación, estructurales, etc. serán de acero inox y anchos y espesores según los casos.

El solado en quirófanos será continuo de resinas o de PVC, según todas las especificaciones técnicas necesarias para este tipo de salas, como puede ser la semiconductividad. Se realizarán todas las mediciones necesarias para garantizar que los suelos cumplen las características de conductividades requeridas para un quirófano, entre otros y se entregarán los certificados oportunos tanto de fabricantes, instaladores y demás organismos para recepcionar los trabajos. Se tendrá como referencia las obras ejecutadas en los últimos dos años en el Hospital.

En las zonas quirúrgicas se subirá el material del suelo conductivo a modo de zócalo de hasta 1,5 m y el velo del revestimiento epoxi solapará con el mismo previo remate y enrasado de las dos superficies para que tengan una continuidad completa los paños.

Se colocarán topes de goma en todas las puertas. Igualmente se colocarán esquineras verticales y defensas horizontales de protección por impacto de camas en todos aquellos puntos en que fueran previsibles dichos impactos.

Las esquineras verticales y las defensas horizontales de protección por impacto de camas serán tipo Pawling o equivalente, en color a elegir por la D.F. y/o Servicio Técnico del Hospital compuestas por perfil de choque, perfil interior continuo de aluminio, tacos separadores cada 60 cm., tapas de final, y fijaciones a fábrica con tornillo y taco expansivo.

De manera genérica las unidades de obra serán:

Solado de terrazo interior grano medio, uso intenso, s/norma UNE 127020, de 40x40 cm. en color claro, con pulido inicial en fábrica para pulido y abrillantado final en obra, con marca AENOR o en posesión de ensayos de tipo, en ambos casos con ensayos de tipo para la resistencia al deslizamiento/resbalamiento, recibida con mortero de cemento CEM II/B-P 32,5 N y arena mezcla de miga y río (M-5), i/cama de arena de 2 cm. de espesor, rejuntado con pasta para juntas, i/limpieza, s/NTE-RSR-6 y NTE-RSR-26, medido en superficie realmente ejecutada.

Se utilizara siempre como base y todos los casos solados de terrazo como base para cualquier otro pavimento.

Suministro y colocación de pavimento vinílico homogéneo en rollos modelo tipo IQ OPTIMA o IQ Toro según los casos, exento de ftalatos, inferior a 10lg/m³ (TVOC después de 28 días*), grupo T según norma EN 660, antibacteriano según norma DIN EN ISO 846-A/C, con clasificación al fuego clase Bfl s1, según norma EN 13501-1. Clase 2 según norma de deslizamiento / resbalamiento UNE-ENV 12633. En rollos de 2 mm. de espesor y 2 ml de ancho, con un peso total de 2,8 kg/m², con tratamiento IQ-PUR Reinforced (poliuretano) incorporado. No siendo necesario encerar de por vida. Clasificación al uso Comercial 34 e Industrial 43 según norma EN 685. Recibido con adhesivo unilateral, con paños invertidos y juntas soldadas en caliente con cordón de soldadura incluso remontado sobre el paramento hasta una altura de 10-15 cm aprox. Incluido parte proporcional de escocia de pvc de 30 x 30 mm y pieza o perfil de remate tipo T-36 o similar en subida de paramentos verticales a modo de rodapié a elegir color según casos. En ángulos interiores el corte se realizará a 45° y en los ángulos exteriores en forma de "V" a 45° a ambas partes del ángulo. La solera no debe tener una humedad superior al 3%. Se aplicará capa de pasta alisadora o niveladora tipo P3 o superior, siendo necesaria en algún caso la inclusión de pastas con contenidos de fibras minerales para buscar una base firme, homogénea y uniforme (al menos se aplicaran 2 manos de pasta según las necesidades de la superficie o incluso una 3ª mano en zonas muy concretas para garantizar la base-soporte del pavimento), incluido mermas. Garantía no inferior a 10 años. El criterio de medición será los metros cuadrados ejecutados en proyección horizontal, incluido en el mismo la repercusión del remontado sobre los metros en proyección horizontal (10-15 cm de remontado). Se incluye la parte proporcional de medios auxiliares, mano de obra, adhesivos, materiales, pequeña herramienta,... y todo lo necesarios para ejecutar los metros cuadrados según las especificaciones técnicas del fabricante, normativa de aplicación vigente. I/p.p. de acarreo, limpieza. recibido con pegamento sobre capa de pasta niveladora, i/alisado y limpieza, s/NTE-RSF-7, medida la superficie ejecutada. Medidos los metros cuadrados totalmente terminados y listos para su uso.

En el caso que los pavimentos sean conductivos se atenderá a los requisitos del fabricante en cuanto a la instalación del mismo, pastas, pegamentos, colocación de hilos de cobre, otros materiales, medios auxiliares, etc.

Nota: cualquier criterio o especificación reflejada que pueda contrariar las normas y especificaciones del fabricante o el servicio técnico en todo el proceso de instalación serán descartados, haciendo referencia a las especificaciones que establezca el fabricante del producto elegido, siempre y cuando las estas no incumplan una normativa vigente de obligado cumplimiento.

Suministro y colocación de pavimento vinílico homogéneo antideslizante con relieve en forma elíptica clase 3 según CTE en rollos modelo tipo IQ OPTIMA MULTISAFE o equivalente, exento de ftalatos, inferior a 101g/m³ (TVOC después de 28 días*), grupo T según norma EN 660, antibacteriano según norma DIN EN ISO 846-A/C, con clasificación al fuego clase Bfl s1, según norma EN 13501-1. Clase 2 según norma de deslizamiento / resbalamiento UNE-ENV 12633. En rollos de 2,25 mm. de espesor y 2 ml de ancho, con un peso total de 3,060 kg/m², con tratamiento IQ-PUR Reinforced (poliuretano) incorporado. No siendo necesario encerar de por vida. Clasificación al uso Comercial 34 e Industrial 43 según norma EN 685. Recibido con adhesivo unilateral, con paños invertidos y juntas soldadas en caliente con cordón de soldadura incluso remontado sobre el paramento hasta una altura de 10-15 cm aprox. Incluido parte proporcional de escocia de pvc de 30 x 30 mm y pieza o perfil de remate tipo T-36 o similar en subida de paramentos verticales a modo de rodapié a elegir color según casos. En ángulos interiores el corte se realizará a 45º y en los ángulos exteriores en forma de "V" a 45º a ambas partes del ángulo. La solera no debe tener una humedad superior al 3%. Se aplicará capa de pasta alisadora o niveladora tipo P3 o superior (al menos 1 o 2 manos según las necesidades de la superficie o incluso una 3ª mano en zonas muy concretas para garantizar la base-soporte del pavimento), incluido mermas. Según normas del fabricante ISO 9001 y ISO 14001. Garantía no inferior a 10 años. El criterio de medición será los metros cuadrados ejecutados en proyección horizontal, incluido en el mismo la repercusión del remontado sobre los metros en proyección horizontal (10-15 cm de remontado). Se incluye la parte proporcional de medios auxiliares, mano de obra, adhesivos, materiales, pequeña herramienta,... y todo lo necesarios para ejecutar los metros cuadrados según las especificaciones técnicas del fabricante, normativa de aplicación vigente. I/p.p. de acarreo, limpieza. recibido con pegamento sobre capa de pasta niveladora, i/alisado y limpieza, s/NTE-RSF-7, medida la superficie ejecutada. Medidos los metros cuadrados totalmente terminados y listos para su uso.

Nota: cualquier criterio o especificación reflejada que pueda contrariar las normas y especificaciones del fabricante en todo el proceso de instalación serán descartados, haciendo referencia a las especificaciones que establezca el fabricante del producto elegido, siempre y cuando estas no incumplan la normativa vigente de obligado cumplimiento.

3.4. FALSOS TECHOS

Todos los techos serán modulares del tipo "Armstrong" o similar desmontables y por consiguiente registrables facilitando así el acceso a las distintas instalaciones y su mantenimiento, con un fajeado

perimetral de cartón yeso tipo "pladur" según las dimensiones necesarias en cada caso, ya sea en los encuentros con los paramentos verticales, elementos libres singulares aislados.

Previamente a la colocación de los nuevos techos, fijaciones y registros, se procederá a la eliminación de restos de suciedad existente hasta donde esta actuación fuera posible.

Se repasarán los falsos techos de las zonas contiguas a la de actuación y se realizarán los remates que fueran necesarios como consecuencia de las nuevas tabiquerías levantadas o de las actuaciones que hubiera sido necesario realizar para el paso de las instalaciones.

Estarán incluidas todas las ayudas varias, rozas, tapados, etc. de las distintas instalaciones, i/p.p. de mano de obra, material, medios auxiliares y pequeña herramienta que sea necesaria sin excepción.

Las características y especificaciones del techo registrable a instalar son:

Techo registrable Armtroug o similar Tatra Tegular 600x600x15 mm formado por una estructura de perfiles de chapa de acero galvanizada revestida por una lámina prelacada en su cara vista. Dicha estructura forma una cuadrícula de 600x600 mm compuesta por perfiles primarios y secundarios y angulares fijados mecánicamente en todo su perímetro. La estructura queda debidamente suspendida del forjado mediante anclajes, varilla roscada y piezas de cuelgue con perfil primario y secundario, sobre ella, se apoyarán las placas de Fibra Mineral de tipo tatra tegular de 15 mm de espesor y dimensiones 600x600 mm. Incluso parte proporcional de tornillería, anclajes para forjado y perímetro, totalmente terminado. Montaje según Normativa Intersectorial de ATEDY: "Manual de instalación de techos desmontables de escayola", manual de instalación de fabricante y requisitos del CTE-DB HR.

Faja perimetral o tabica de yeso laminado para falsos techos desmontables o lisos hasta 40 cm de ancho, colocado sobre una estructura oculta de acero galvanizado, formada por perfiles T/C de 47 mm cada 40 cm y perfilaría, i/replanteo auxiliar, accesorios de fijación, nivelación y repaso de juntas con cinta y pasta, montaje y desmontaje de andamios, terminado s/NTE-RTC, medido en su longitud. Incluso parte proporcional de tornillería, anclajes para forjado y perímetro, totalmente terminado. Montaje según Normativa Intersectorial de ATEDY: "Manual de instalación de techos desmontables de escayola", manual de instalación de fabricante y requisitos del CTE.

4. CONTROL GENERAL DE LOS TRABAJOS

El Órgano de Contratación designará a un Responsable del Contrato competente en la materia, que será el encargado de juzgar la calidad de la misma. Si, a su juicio, hubiera alguna parte de ella mal ejecutada, la empresa estará obligada a volver a ejecutarla cuantas veces sea preciso, no originando éstas aumento de ejecución de unidades de obra, ni derecho a pedir indemnización de ningún género.

Es competencia del Responsable del Contrato designado por el Órgano de Contratación:

- La interpretación de las unidades valoradas de obra.
- Control de la ejecución de la obra, sobre el ritmo y/o buena marcha de los trabajos y sobre la propia obra realizada y su emplazamiento.
- La aceptación o rechazo de los materiales y equipos a utilizar en los trabajos.

Tanto los materiales como la ejecución de los trabajos, las unidades de obra y la propia obra terminada, deberán ser de la calidad exigida en el contrato, cumplirán las instrucciones del Responsable del Contrato designado por el Órgano de Contratación y estarán sometidos, en cualquier momento, a los ensayos y pruebas que éste disponga.

El adjudicatario deberá disponer de los medios necesarios para controlar la calidad de los trabajos ejecutados. Dispondrá de unidades técnicas, integradas o no directamente en la empresa del adjudicatario, responsables del control de calidad.

Si el Responsable del Contrato designado por el Órgano de Contratación, en caso de disconformidad, y si así lo estimase oportuno, podrá requerir la realización de un plan de control de calidad externo, cuyo porcentaje no superará el 3 por ciento del presupuesto de contrata y podrá ser descontado del importe de la adjudicación para su contratación directamente por el Órgano de Contratación.

Se recepcionarán parcialmente los trabajos una vez se informen favorablemente por la Subdirección de Gestión Técnica y sean aprobados por la Dirección. De la Recepción Parcial de los trabajos se levantará la correspondiente Acta, que marcará el pago parcial de las fases o actuaciones.

Previamente al comienzo de los trabajos, el Hospital entregará al contratista las Medidas Preventivas a adoptar durante la obra, y que será requisito indispensable su cumplimiento para garantizar la Bioseguridad Ambiental (BSA).

5. MEDIOS PERSONALES

La empresa adjudicataria deberá estar en disposición de aportar los medios personales y materiales necesarios para la ejecución del contrato.

El personal dependiente de la empresa adjudicataria deberá tener su categoría profesional acreditada.

El Órgano de Contratación se reserva la potestad de exigir un ritmo determinado de ejecución para aquellas actuaciones que así lo requieran, garantizando de este modo el cumplimiento de plazos previstos.

La empresa adjudicataria designará de forma permanente la presencia de un Director de los trabajos, como responsable de los trabajos, que tendrá titulación técnica de al menos ingeniero técnico o arquitecto técnico y experiencia de al menos cinco años en proyectos similares.

El Órgano de Contratación no autorizará la ejecución de ninguna actividad sin la presencia del Responsable anteriormente citado.

Todo el personal que dependa de la empresa adjudicataria llevará el vestuario laboral adecuado y una tarjeta de identificación personal de la empresa adjudicataria, con sujeción a lo dispuesto en la normativa vigente en materia de Seguridad y Salud Laboral. Todo el personal, ya sea propio o subcontratado, deberá ir identificado como perteneciente a la empresa adjudicataria.

6. PLAZO DE EJECUCION

El plazo de ejecución se establecerá por el Responsable del Contrato designado por el Órgano de Contratación y de acuerdo al Pliego de Cláusulas Administrativas Particulares.

7. DOCUMENTACIÓN TÉCNICA

Se adjunta a este Pliego de Prescripciones Técnicas, la documentación gráfica y las mediciones necesarias.

8. NORMATIVA TECNICA DE APLICACION

De acuerdo con el artículo 1º A). Uno, del Decreto 462/1971, de 11 de marzo, en la ejecución de las obras deberán observarse las normas vigentes aplicables sobre construcción. A tal fin se incluye la siguiente relación no exhaustiva de la normativa técnica aplicable, que lo será en función de la naturaleza del objeto del proyecto:

ÍNDICE

0) Normas de carácter general

0.1 Normas de carácter general

1) Estructuras

- 1.1 Acciones en la edificación**
- 1.2 Acero**
- 1.3 Fabrica de Ladrillo**
- 1.4 Hormigón**
- 1.5 Madera**

1.6 Cimentación

2) Instalaciones

- 2.1 Agua
- 2.2 Ascensores
- 2.3 Audiovisuales y Antenas
- 2.4 Calefacción, Climatización y Agua Caliente Sanitaria
- 2.5 Electricidad
- 2.6 Instalaciones de Protección contra Incendios

3) Cubiertas

- 3.1 Cubiertas

4) Protección

- 4.1 Aislamiento Acústico
- 4.2 Aislamiento Térmico
- 4.3 Protección Contra Incendios
- 4.4 Seguridad y Salud en las obras de Construcción
- 4.5 Seguridad de Utilización

5) Barreras arquitectónicas

- 5.1 Barreras Arquitectónicas

6) Varios

- 6.1 Instrucciones y Pliegos de Recepción
- 6.2 Medio Ambiente
- 6.3 Otros

ANEXO 1: COMUNIDAD DE MADRID

0) NORMAS DE CARÁCTER GENERAL

0.1) NORMAS DE CARÁCTER GENERAL

Ordenación de la edificación

LEY 38/1999, de 5 de noviembre, de la Jefatura del Estado

B.O.E.: 6-NOV-1999

MODIFICADA POR:

Artículo 82 de la Ley 24/2001, de 27 de diciembre, de Medidas Fiscales, Administrativas y del Orden Social

LEY 24/2001, de 27 de diciembre, de Jefatura del Estado
B.O.E.: 31-DIC-2001

Artículo 105 de la Ley 53/2002, de 30 de diciembre, de Medidas Fiscales, Administrativas y del Orden Social

LEY 53/2002, de 30 de diciembre, de Jefatura del Estado
B.O.E.: 31-DIC-2002

Artículo 15 de la Ley 25/2009, de 22 de diciembre, de modificación de diversas leyes para su adaptación a la Ley sobre el libre acceso a las actividades de servicios y su ejercicio

LEY 25/2009, de 22 de diciembre, de Jefatura del Estado
B.O.E.: 23-DIC-2009

Disposición final tercera de la Ley 8/2013, de 26 de junio, de rehabilitación, regeneración y renovación urbanas

LEY 8/2013, de 26 de junio, de Jefatura del Estado
B.O.E.: 27-JUN-2013

Disposición final tercera de la Ley 9/2014, de 9 de mayo, de Telecomunicaciones

LEY 9/2014, de 9 de mayo, de Jefatura del Estado
B.O.E.: 10-MAY-2014
Corrección erratas: B.O.E. 17-MAY-2014

Disposición final tercera de la Ley 20/2015, de 14 de julio, de ordenación, supervisión y solvencia de entidades aseguradoras y reaseguradoras

LEY 20/2015, de 14 de julio, de Jefatura del Estado
B.O.E.: 15-JUL-2015

Código Técnico de la Edificación

REAL DECRETO 314/2006, de 17 de marzo, del Ministerio de Vivienda
B.O.E.: 28-MAR-2006
Corrección de errores y erratas: B.O.E. 25-ENE-2008

DEROGADO EL APARTADO 5 DEL ARTÍCULO 2 POR:

Disposición derogatoria única de la Ley 8/2013, de 26 de junio, de rehabilitación, regeneración y renovación urbanas

LEY 8/2013, de 26 de junio, de Jefatura del Estado
B.O.E.: 27-JUN-2013

MODIFICADO POR:

Modificación del Real Decreto 314/2006, de 17 de marzo, por el que se aprueba el Código Técnico de la Edificación

REAL DECRETO 1371/2007, de 19 de octubre, del Ministerio de Vivienda

B.O.E.: 23-OCT-2007

Corrección de errores: B.O.E. 20-DIC-2007

MODIFICADO POR:

Modificación del Real Decreto 1371/2007, de 19-OCT

Real Decreto 1675/2008, de 17 de octubre, del Ministerio de Vivienda

B.O.E.: 18-OCT-2008

Modificación de determinados documentos básicos del Código Técnico de la Edificación , aprobados por el Real Decreto 314/2006, de 17 de marzo, y el Real Decreto 1371/2007, de 19 de octubre

Orden 984/2009, de 15 de abril, del Ministerio de Vivienda

B.O.E.: 23-ABR-2009

Corrección de errores y erratas: B.O.E. 23-SEP-2009

Modificación del Real Decreto 314/2006, de 17 de marzo, en materia de accesibilidad y no discriminación de las personas con discapacidad

REAL DECRETO 173/2010, de 19 de febrero, del Ministerio de Vivienda

B.O.E.: 11-MAR-2010

Modificación del Código Técnico de la Edificación (CTE) aprobado por Real Decreto 314/2006, de 17 de marzo

Disposición final segunda, del Real Decreto 410/2010, de 31 de marzo, del Ministerio de Vivienda

B.O.E.: 22-ABR-2010

Sentencia por la que se declara la nulidad del artículo 2.7 del Real Decreto 314/2006, de 17 de marzo, por el que se aprueba el Código Técnico de la Edificación, así como la definición del párrafo segundo de uso administrativo y la definición completa de uso pública concurrencia, contenidas en el documento SI del mencionado Código

Sentencia de 4 de mayo de 2010, de la Sala Tercera del Tribunal Supremo,

B.O.E.: 30-JUL-2010

Disposición final undécima de la Ley 8/2013, de 26 de junio, de rehabilitación, regeneración y renovación urbanas

LEY 8/2013, de 26 de junio, de Jefatura del Estado

B.O.E.: 27-JUN-2013

Modificación del Documento Básico DB-HE "Ahorro de energía" y del Documento Básico DB-HS "Salubridad", del Código Técnico de la Edificación, aprobado por Real Decreto 314/2006, de 17 de marzo

Orden 588/2017, de 15 de junio, del Ministerio de Fomento

B.O.E.: 23-JUN-2017

ACTUALIZADO POR:

Actualización del Documento Básico DB-HE "Ahorro de Energía"

ORDEN FOM/1635/2013, de 10 de septiembre, del Ministerio de Fomento

B.O.E.: 12-SEP-2013

Corrección de errores: B.O.E. 8-NOV-2013

Procedimiento básico para la certificación energética de los edificios

REAL DECRETO 235/2013, de 5 de abril, del Ministerio de la Presidencia

B.O.E.: 13-ABR-2013

Corrección de errores: B.O.E. 25-MAY-2013

MODIFICADO POR:

Real Decreto 564/2017, de 2 de junio, del Ministerio de la Presidencia

B.O.E.: 06-JUN-2017

1) ESTRUCTURAS

1.1) ACCIONES EN LA EDIFICACIÓN

DB SE-AE. Seguridad estructural - Acciones en la Edificación.

Código Técnico de la Edificación. REAL DECRETO 314/2006, de 17 de marzo, del Ministerio de Vivienda

B.O.E.: 28-MAR-2006

Para consultar todas las modificaciones del RD 314/2006, remitirse al apartado "0.1 Normas de carácter general"

Norma de Construcción Sismorresistente: parte general y edificación (NCSR-02)

REAL DECRETO 997/2002, de 27 de septiembre, del Ministerio de Fomento

B.O.E.: 11-OCT-2002

1.2) ACERO

DB SE-A. Seguridad Estructural - Acero

Código Técnico de la Edificación. REAL DECRETO 314/2006, de 17 de marzo, del Ministerio de Vivienda
B.O.E.: 28-MAR-2006

Para consultar todas las modificaciones del RD 314/2006, remitirse al apartado "0.1 Normas de carácter general"

Instrucción de Acero Estructural (EAE)

REAL DECRETO 751/2011, de 27 de mayo, del Ministerio de la Presidencia

B.O.E.: 23-JUN-2011

Corrección errores: 23-JUN-2012

1.3) FÁBRICA

DB SE-F. Seguridad Estructural Fábrica

Código Técnico de la Edificación. REAL DECRETO 314/2006, de 17 de marzo, del Ministerio de Vivienda
B.O.E.: 28-MAR-2006

Para consultar todas las modificaciones del RD 314/2006, remitirse al apartado "0.1 Normas de carácter general"

1.4) HORMIGÓN

Instrucción de Hormigón Estructural "EHE"

REAL DECRETO 1247/2008, de 18 de julio, del Ministerio de la Presidencia

B.O.E.: 22-AGO-2008

Corrección errores: 24-DIC-2008

MODIFICADO POR:

Sentencia por la que se declaran nulos los párrafos séptimo y octavo del artículo 81 y el anejo 19

Sentencia de 27 de septiembre de 2012, de la Sala Tercera del Tribunal Supremo,

B.O.E.: 1-NOV-2012

1.5) MADERA

DB SE-M. Seguridad estructural - Estructuras de Madera

Código Técnico de la Edificación. REAL DECRETO 314/2006, de 17 de marzo, del Ministerio de Vivienda
B.O.E.: 28-MAR-2006

Para consultar todas las modificaciones del RD 314/2006, remitirse al apartado "0.1 Normas de carácter general"

1.6) CIMENTACIÓN

DB SE-C. Seguridad estructural - Cimientos

Código Técnico de la Edificación. REAL DECRETO 314/2006, de 17 de marzo, del Ministerio de Vivienda
B.O.E.: 28-MAR-2006

Para consultar todas las modificaciones del RD 314/2006, remitirse al apartado "0.1 Normas de carácter general"

2) INSTALACIONES

2.1) AGUA

Criterios sanitarios de la calidad del agua de consumo humano

REAL DECRETO 140/2003, de 7 de febrero, del Ministerio de la Presidencia
B.O.E.: 21-FEB-2003

MODIFICADO POR:

Real Decreto 1120/2012, de 20 de julio, del Ministerio de la Presidencia
B.O.E.: 29-AGO-2012

Real Decreto 742/2013, de 27 de septiembre, del Ministerio de Sanidad, por el que se establecen los criterios técnico-sanitarios de las piscinas

B.O.E.: 11-OCT-2013

Corrección de errores B.O.E.: 12-NOV-2013

DESARROLLADO EN EL ÁMBITO DEL MINISTERIO DE DEFENSA POR:

Orden DEF/2150/2013, de 11 de noviembre, del Ministerio de Defensa
B.O.E.: 19-NOV-2013

DB HS. Salubridad (Capítulos HS-4, HS-5)

Código Técnico de la Edificación. REAL DECRETO 314/2006, de 17 de marzo, del Ministerio de Vivienda
B.O.E.: 28-MAR-2006

Para consultar todas las modificaciones del RD 314/2006, remitirse al apartado "0.1 Normas de carácter general"

2.2) ASCENSORES

Requisitos esenciales de seguridad para la comercialización de ascensores y componentes de seguridad para ascensores

REAL DECRETO 203/2016 de 20 de mayo de 2016, del Ministerio de Industria ,Energía y Turismo
B.O.E.: 25-MAY-2016

Reglamento de aparatos de elevación y manutención de los mismos

(sólo están vigentes los artículos 11 a 15, 19 y 23, el resto ha sido derogado por el Real Decreto 1314/1997, excepto el art.10, que ha sido derogado por el Real Decreto 88/20013, de 8 de febrero)

REAL DECRETO 2291/1985, de 8 de noviembre, del Ministerio de Industria y Energía
B.O.E.: 11-DIC-1985

MODIFICADO POR:

Art 2º de la modificación de diversas normas reglamentarias en materia de seguridad industrial, para adecuarlas a la Ley 17/2009, de 23 de noviembre y a la Ley 25/2009, de 22 de diciembre

REAL DECRETO 560/2010, de 7 de mayo, del Ministerio de Industria, Turismo y Comercio
B.O.E.: 22-MAY-2010

Prescripciones para el incremento de la seguridad del parque de ascensores existentes

REAL DECRETO 57/2005, de 21 de enero, del Ministerio de Industria, Turismo y Comercio
B.O.E.: 04-FEB-2005

DEROGADO LOS ARTÍCULOS 2 Y 3 POR:

Instrucción Técnica Complementaria AEM 1 "Ascensores" del Reglamento de aparatos de elevación y manutención, aprobado por Real Decreto 229/1985, de 8 de noviembre

REAL DECRETO 88/2013, de 8 de febrero, del Ministerio de Industria, Energía y Turismo
B.O.E.: 22-FEB-2013

Prescripciones técnicas no previstas en la ITC-MIE-AEM 1, del Reglamento de aparatos de elevación y manutención de los mismos

RESOLUCIÓN de 27 de abril de 1992, de la Dirección General de Política Tecnológica del Ministerio de Industria, Comercio y Turismo

B.O.E.: 15-MAY-1992

Instrucción Técnica Complementaria AEM 1 "Ascensores" del Reglamento de aparatos de elevación y manutención, aprobado por Real Decreto 229/1985, de 8 de noviembre

REAL DECRETO 88/2013, de 8 de febrero, del Ministerio de Industria, Energía y Turismo

B.O.E.: 22-FEB-2013

Corrección errores: 9-MAY-2013

MODIFICADO POR:

Disp. Final Primera del Real Decreto 203/2016, de 20 de mayo, por el que se establecen los requisitos esenciales de seguridad para la comercialización de ascensores y componentes de seguridad para ascensores

B.O.E.: 25-MAY-2010

2.3) AUDIOVISUALES Y ANTENAS

Infraestructuras comunes en los edificios para el acceso a los servicios de telecomunicaciones.

REAL DECRETO LEY 1/1998, de 27 de febrero, de la Jefatura del Estado

B.O.E.: 28-FEB-1998

MODIFICADO POR:

Modificación del artículo 2, apartado a), del Real Decreto-Ley 1/1998

Disposición Adicional Sexta, de la Ley 38/1999, de 5 de noviembre, de Jefatura del Estado, de Ordenación de la Edificación

B.O.E.: 06-NOV-1999

Disposición final quinta de la Ley 9/2014, de 9 de mayo, de Telecomunicaciones

LEY 9/2014, de 9 de mayo, de Jefatura del Estado

B.O.E.: 10-MAY-2014

Corrección erratas: B.O.E. 17-MAY-2014

Reglamento regulador de las infraestructuras comunes de telecomunicaciones para el acceso a los servicios de telecomunicación en el interior de las edificaciones.

REAL DECRETO 346/2011, de 11 de marzo, del Ministerio de Industria, Turismo y Comercio

B.O.E.: 1-ABR-2011

Corrección errores: 18-OCT-2011

DESARROLLADO POR:

Desarrollo del Reglamento regulador de las infraestructuras comunes de telecomunicaciones para el acceso a los servicios de telecomunicación en el interior de las edificaciones, aprobado por el Real Decreto 346/2011, de 11 de marzo.

ORDEN 1644/2011, de 10 de junio de 2011, del Ministerio de Industria, Turismo y Comercio

B.O.E.: 16-JUN-2011

MODIFICADO POR:

Sentencia por la que se anula el inciso “debe ser verificado por una entidad que disponga de la independencia necesaria respecto al proceso de construcción de la edificación y de los medios y la capacitación técnica para ello” in fine del párrafo quinto

Sentencia de 9 de octubre de 2012, de la Sala Tercera del Tribunal Supremo,

B.O.E.: 1-NOV-2012

Sentencia por la que se anula el inciso “en el artículo 3 del Real Decreto-ley 1/1998, de 27 de febrero, sobre infraestructuras comunes en los edificios para el acceso a los servicios de telecomunicación”, incluido en los apartados 2.a) del artículo 8; párrafo quinto del apartado 1 del artículo 9; apartado 1 del artículo 10 y párrafo tercero del apartado 2 del artículo 10.

Sentencia de 17 de octubre de 2012, de la Sala Tercera del Tribunal Supremo,

B.O.E.: 7-NOV-2012

Sentencia por la que se anula el inciso “en el artículo 3 del Real Decreto-ley 1/1998, de 27 de febrero, sobre infraestructuras comunes en los edificios para el acceso a los servicios de telecomunicación”, incluido en los apartados 2.a) del artículo 8; párrafo quinto del apartado 1 del artículo 9; apartado 1 del artículo 10 y párrafo tercero del apartado 2 del artículo 10; así como el inciso “a realizar por un Ingeniero de Telecomunicación o un Ingeniero Técnico de Telecomunicación” de la sección 3 del Anexo IV.

Sentencia de 17 de octubre de 2012, de la Sala Tercera del Tribunal Supremo,

B.O.E.: 7-NOV-2012

2.4) CALEFACCIÓN, CLIMATIZACIÓN Y AGUA CALIENTE SANITARIA

Reglamento de Instalaciones Térmicas en los Edificios (RITE)

REAL DECRETO 1027/2007, de 20 de julio, del Ministerio de la Presidencia

B.O.E.: 29-AGO-2007

Corrección errores: 28-FEB-2008

MODIFICADO POR:

Art. segundo del Real Decreto 249/2010, de 5 de marzo, del Ministerio de la Presidencia

B.O.E.: 18-MAR-2010

Corrección errores: 23-ABR-2010

Real Decreto 1826/2009, de 27 de noviembre, del Ministerio de la Presidencia

B.O.E.: 11-DIC-2009

Corrección errores: 12-FEB-2010

Corrección errores: 25-MAY-2010

Real Decreto 238/2013, de 5 de abril, del Ministerio de la Presidencia

B.O.E.: 13-ABR-2013

Corrección errores: 5-SEP-2013

Disp. Final tercera del Real Decreto 56/2016, de 12 de febrero, por el que se transpone la Directiva 2012/27/UE del Parlamento Europeo y del Consejo, de 25 de octubre de 2012, relativa a la eficiencia energética, en lo referente a auditorías energéticas, acreditación de proveedores de servicios y auditores energéticos y promoción de la eficiencia del suministro de energía

B.O.E.: 13-FEB-2016

Reglamento técnico de distribución y utilización de combustibles gaseosos y sus instrucciones técnicas complementarias ICG 01 a 11

REAL DECRETO 919/2006, de 28 de julio, del Ministerio de Industria, Turismo y Comercio

B.O.E.: 4-SEPT-2006

MODIFICADO POR:

Art 13º de la modificación de diversas normas reglamentarias en materia de seguridad industrial, para adecuarlas a la Ley 17/2009, de 23 de noviembre y a la Ley 25/2009, de 22 de diciembre

REAL DECRETO 560/2010, de 7 de mayo, del Ministerio de Industria, Turismo y Comercio

B.O.E.: 22-MAY-2010

Instrucción técnica complementaria MI-IP 03 “Instalaciones petrolíferas para uso propio”

REAL DECRETO 1427/1997, de 15 de septiembre, del Ministerio de Industria y Energía

B.O.E.: 23-OCT-1997

Corrección errores: 24-ENE-1998

MODIFICADA POR:

Modificación del Reglamento de instalaciones petrolíferas, aprobado por R. D. 2085/1994, de 20-OCT, y las Instrucciones Técnicas complementarias MI-IP-03, aprobadas por el R.D. 1427/1997, de 15-SET, y MI-IP-04, aprobada por el R.D. 2201/1995, de 28-DIC.

REAL DECRETO 1523/1999, de 1 de octubre, del Ministerio de Industria y Energía

B.O.E.: 22-OCT-1999

Corrección errores: 3-MAR-2000

Art 6º de la modificación de diversas normas reglamentarias en materia de seguridad industrial , para adecuarlas a la Ley 17/2009, de 23 de noviembre y a la Ley 25/2009, de 22 de diciembre

REAL DECRETO 560/2010, de 7 de mayo, del Ministerio de Industria, Turismo y Comercio

B.O.E.: 22-MAY-2010

Criterios higiénico-sanitarios para la prevención y control de la legionelosis

REAL DECRETO 865/2003, de 4 de julio, del Ministerio de Sanidad y Consumo

B.O.E.: 18-JUL-2003

DB HE. Ahorro de Energía (Capítulo HE-4: Contribución solar mínima de agua caliente sanitaria)

Código Técnico de la Edificación. REAL DECRETO. 314/2006, de 17 de marzo, del Ministerio de Vivienda

B.O.E.: 28-MAR-2006

ACTUALIZADO POR:

Actualización del Documento Básico DB-HE "Ahorro de Energía"

ORDEN FOM/1635/2013, de 10 de septiembre, del Ministerio de Fomento

B.O.E.: 12-SEP-2013

Corrección de errores: B.O.E. 8-NOV-2013

Para consultar todas las modificaciones del RD 314/2006, remitirse al apartado "0.1 Normas de carácter general"

2.5) ELECTRICIDAD

Reglamento Electrotécnico para Baja Tensión e Instrucciones Técnicas Complementarias (ITC) BT 01 a BT 51

REAL DECRETO 842/2002, de 2 de agosto, del Ministerio de Ciencia y Tecnología

B.O.E.: suplemento al nº 224, 18-SEP-2002

Anulado el inciso 4.2.C.2 de la ITC-BT-03 por:

SENTENCIA de 17 de febrero de 2004 de la Sala Tercera del Tribunal Supremo
B.O.E.: 5-ABR-2004

MODIFICADO POR:

Art 7º de la modificación de diversas normas reglamentarias en materia de seguridad industrial, para adecuarlas a la Ley 17/2009, de 23 de noviembre y a la Ley 25/2009, de 22 de diciembre
REAL DECRETO 560/2010, de 7 de mayo, del Ministerio de Industria, Turismo y Comercio
B.O.E.: 22-MAY-2010

Nueva Instrucción Técnica Complementaria (ITC) BT 52 «Instalaciones con fines especiales. Infraestructura para la recarga de vehículos eléctricos», del Reglamento electrotécnico para baja tensión, aprobado por Real Decreto 842/2002, de 2 de agosto, y se modifican otras instrucciones técnicas complementarias del mismo.

REAL DECRETO 1053/2014, de 12 de diciembre, del Ministerio de Industria, Energía y Turismo
B.O.E.: 31-DIC-2014

Autorización para el empleo de sistemas de instalaciones con conductores aislados bajo canales protectores de material plástico

RESOLUCIÓN de 18 de enero 1988, de la Dirección General de Innovación Industrial
B.O.E.: 19-FEB-1988

Reglamento de eficiencia energética en instalaciones de alumbrado exterior y sus Instrucciones Técnicas Complementarias EA-01 a EA-07

REAL DECRETO 1890/2008, de 14 de noviembre, del Ministerio de Industria, Turismo y Comercio
B.O.E.: 19-NOV-2008

2.6) INSTALACIONES DE PROTECCIÓN CONTRA INCENDIOS

Reglamento de instalaciones de protección contra incendios

REAL DECRETO 513/2017, de 22 de mayo, del Ministerio de Economía, Industria y Competitividad
B.O.E.: 12-JUN-2017
Corrección de errores: 23-SEP-2017

3) CUBIERTAS

3.1) CUBIERTAS

DB HS-1. Salubridad

Código Técnico de la Edificación. REAL DECRETO 314/2006, de 17 de marzo, del Ministerio de Vivienda
B.O.E.: 28-MAR-2006

Para consultar todas las modificaciones del RD 314/2006, remitirse al apartado "0.1 Normas de carácter general"

4) PROTECCIÓN

4.1) AISLAMIENTO ACÚSTICO

DB HR. Protección frente al ruido

REAL DECRETO 1371/2007, de 19 de octubre, del Ministerio de Vivienda
B.O.E.: 23-OCT-2007

Corrección de errores: B.O.E. 20-DIC-2007

Para consultar todas las modificaciones del RD 314/2006, remitirse al apartado "0.1 Normas de carácter general"

4.2) AISLAMIENTO TÉRMICO

DB-HE-Ahorro de Energía

Código Técnico de la Edificación. REAL DECRETO 314/2006, de 17 de marzo, del Ministerio de Vivienda
B.O.E.: 28-MAR-2006

ACTUALIZADO POR:

Actualización del Documento Básico DB-HE "Ahorro de Energía"

ORDEN FOM/1635/2013, de 10 de septiembre, del Ministerio de Fomento

B.O.E.: 12-SEP-2013

Corrección de errores: B.O.E. 8-NOV-2013

Para consultar todas las modificaciones del RD 314/2006, remitirse al apartado "0.1 Normas de carácter general"

4.3) PROTECCIÓN CONTRA INCENDIOS

DB-SI-Seguridad en caso de Incendios

Código Técnico de la Edificación. REAL DECRETO 314/2006, de 17 de marzo, del Ministerio de Vivienda

B.O.E.: 28-MAR-2006

Para consultar todas las modificaciones del RD 314/2006, remitirse al apartado "0.1 Normas de carácter general"

Reglamento de Seguridad contra Incendios en los establecimientos industriales.

REAL DECRETO 2267/2004, de 3 Diciembre, del Ministerio de Industria, Turismo y Comercio

B.O.E.: 17-DIC-2004

Corrección errores: 05-MAR-2005

MODIFICADO POR:

Art 10º de la modificación de diversas normas reglamentarias en materia de seguridad industrial, para adecuarlas a la Ley 17/2009, de 23 de noviembre y a la Ley 25/2009, de 22 de diciembre

REAL DECRETO 560/2010, de 7 de mayo, del Ministerio de Industria, Turismo y Comercio

B.O.E.: 22-MAY-2010

Clasificación de los productos de construcción y de los elementos constructivos en función de sus propiedades de reacción y de resistencia frente al fuego

REAL DECRETO 842/2013, de 31 de octubre, del Ministerio de la Presidencia

B.O.E.: 23-NOV-2013

4.4) SEGURIDAD Y SALUD EN LAS OBRAS DE CONSTRUCCIÓN

Disposiciones mínimas de seguridad y de salud en las obras de construcción

REAL DECRETO 1627/1997, de 24 de octubre, del Ministerio de la Presidencia

B.O.E.: 25-OCT-1997

MODIFICADO POR:

Modificación del Real Decreto 1215/1997, de 18 de julio, por el que se establecen las disposiciones mínimas de seguridad y salud para la utilización por los trabajadores de los equipos de trabajo, en materia de trabajos temporales en altura.

REAL DECRETO 2177/2004, de 12 de noviembre, del Ministerio de la Presidencia

B.O.E.: 13-NOV-2004

Modificación del Real Decreto 1627/1997, de 24 de octubre, por el que se establecen las disposiciones mínimas de seguridad y salud en las obras de construcción.

REAL DECRETO 604/2006, de 19 de mayo, del Ministerio de Trabajo y Asuntos Sociales

B.O.E.: 29-MAY-2006

Disposición final tercera del Real Decreto 1109/2007, de 24 de agosto, por el que se desarrolla la Ley 32/2006, de 18 de Octubre, reguladora de la Subcontratación en el Sector de la Construcción
REAL DECRETO 1109/2007, de 24 de agosto, del Ministerio de Trabajo y Asuntos Sociales
B.O.E.: 25-AGO-2007

Artículo 7 de la Ley 25/2009, de 22 de diciembre, de modificación de diversas leyes para su adaptación a la Ley sobre el libre acceso a las actividades de servicios y su ejercicio
LEY 25/2009, de 22 de diciembre, de Jefatura del Estado
B.O.E.: 23-DIC-2009

Modificación del Real Decreto 1627/1997, de 24 de octubre.
REAL DECRETO 337/2010, de 19 de marzo, del Ministerio de Trabajo e Inmigración
B.O.E.: 23-MAR-2010

DEROGADO EL ART.18 POR:
REAL DECRETO 337/2010, de 19 de marzo, del Ministerio de Trabajo e Inmigración
B.O.E.: 23-MAR-2010

Prevención de Riesgos Laborales
LEY 31/1995, de 8 de noviembre, de la Jefatura del Estado
B.O.E.: 10-NOV-1995

DESARROLLADA POR:
Desarrollo del artículo 24 de la Ley 31/1995 de Prevención de Riesgos Laborales, en materia de coordinación de actividades empresariales
REAL DECRETO 171/2004, de 30 de enero, del Ministerio de Trabajo y Asuntos Sociales
B.O.E.: 31-ENE-2004

MODIFICADA POR:
Medidas Fiscales, Administrativas y del Orden Social (Ley de Acompañamiento de los presupuestos de 1999)
LEY 50/1998, de 30 de diciembre, de la Jefatura del Estado
B.O.E.: 31-DIC-1998

Reforma del marco normativo de la Prevención de Riesgos Laborales
LEY 54/2003, de 12 de diciembre, de la Jefatura del Estado
B.O.E.: 13-DIC-2003

Artículo 8 y Disposición adicional tercera de la Ley 25/2009, de 22 de diciembre, de modificación de diversas leyes para su adaptación a la Ley sobre el libre acceso a las actividades de servicios y su ejercicio

LEY 25/2009, de 22 de diciembre, de Jefatura del Estado

B.O.E.: 23-DIC-2009

Reglamento de los Servicios de Prevención

REAL DECRETO 39/1997, de 17 de enero, del Ministerio de Trabajo y Asuntos Sociales

B.O.E.: 31-ENE-1997

MODIFICADO POR:

Modificación del Reglamento de los Servicios de Prevención

REAL DECRETO 780/1998, de 30 de abril, del Ministerio de Trabajo y Asuntos Sociales

B.O.E.: 1-MAY-1998

Modificación del Reglamento de los Servicios de Prevención

REAL DECRETO 604/2006, de 19 de mayo, del Ministerio de Trabajo y Asuntos Sociales

B.O.E.: 29-MAY-2006

Modificación del Reglamento de los Servicios de Prevención

REAL DECRETO 337/2010, de 19 de marzo, del Ministerio de Trabajo e Inmigración

B.O.E.: 23-MAR-2010

Modificación del Reglamento de los Servicios de Prevención

REAL DECRETO 598/2015, de 3 de julio, del Ministerio de la Presidencia

B.O.E.: 04-JUL-2015

Modificación del Reglamento de los Servicios de Prevención

REAL DECRETO 899/2015, de 9 de octubre, del Ministerio de Empleo y Seguridad Social

B.O.E.: 1-MAY-1998

DEROGADA LA DISPOSICIÓN TRANSITORIA TERCERA POR:

REAL DECRETO 337/2010, de 19 de marzo, del Ministerio de Trabajo e Inmigración

B.O.E.: 23-MAR-2010

DESARROLLADO POR:

Desarrollo del Real Decreto 39/1997, de 17 de enero, en lo referido a la acreditación de entidades especializadas como servicios de prevención, memoria de actividades preventivas y autorización para realizar la actividad de auditoría del sistema de prevención de las empresas

ORDEN 2504/2010, de 20 de septiembre, del Ministerio de Trabajo e Inmigración

B.O.E.: 28-SEP-2010

Corrección errores: 22-OCT-2010

Corrección errores: 18-NOV-2010

MODIFICADA POR:

Modificación de la Orden 2504/2010, de 20 sept

ORDEN 2259/2015, de 22 de octubre

B.O.E.: 30-OCT-2015

Señalización de seguridad en el trabajo

REAL DECRETO 485/1997, de 14 de abril, del Ministerio de Trabajo y Asuntos Sociales

B.O.E.: 23-ABR-1997

MODIFICADO POR:

Modificación del Real Decreto 485/1997

REAL DECRETO 598/2015, de 3 de julio, del Ministerio de la Presidencia

B.O.E.: 04-JUL-2015

Seguridad y Salud en los lugares de trabajo

REAL DECRETO 486/1997, de 14 de abril, del Ministerio de Trabajo y Asuntos Sociales

B.O.E.: 23-ABR-1997

MODIFICADO POR:

Modificación del Real Decreto 1215/1997, de 18 de julio, por el que se establecen las disposiciones mínimas de seguridad y salud para la utilización por los trabajadores de los equipos de trabajo, en materia de trabajos temporales en altura.

REAL DECRETO 2177/2004, de 12 de noviembre, del Ministerio de la Presidencia

B.O.E.: 13-NOV-2004

Manipulación de cargas

REAL DECRETO 487/1997, de 14 de abril, del Ministerio de Trabajo y Asuntos Sociales

B.O.E.: 23-ABR-1997

Utilización de equipos de protección individual

REAL DECRETO 773/1997, de 30 de mayo, del Ministerio de Trabajo y Asuntos Sociales

B.O.E.: 12-JUN-1997

Corrección errores: 18-JUL-1997

Utilización de equipos de trabajo

REAL DECRETO 1215/1997, de 18 de julio, del Ministerio de Trabajo y Asuntos Sociales

B.O.E.: 7-AGO-1997

MODIFICADO POR:

Modificación del Real Decreto 1215/1997, de 18 de julio, por el que se establecen las disposiciones mínimas de seguridad y salud para la utilización por los trabajadores de los equipos de trabajo, en materia de trabajos temporales en altura.

REAL DECRETO 2177/2004, de 12 de noviembre, del Ministerio de la Presidencia

B.O.E.: 13-NOV-2004

Disposiciones mínimas de seguridad y salud aplicables a los trabajos con riesgo de exposición al amianto

REAL DECRETO 396/2006, de 31 de marzo, del Ministerio de la Presidencia

B.O.E.: 11-ABR-2006

Protección de la salud y la seguridad de los trabajadores contra los riesgos relacionados con la exposición a campos electromagnéticos

REAL DECRETO 299/2016, de 22 de julio, del Ministerio de la Presidencia

B.O.E.: 29-JUL-2016

Regulación de la subcontratación

LEY 32/2006, de 18 de Octubre, de Jefatura del Estado

B.O.E.: 19-OCT-2006

DESARROLLADA POR:

Desarrollo de la Ley 32/2006, de 18 de Octubre, reguladora de la Subcontratación en el Sector de la Construcción

REAL DECRETO 1109/2007, de 24 de agosto, del Ministerio de Trabajo y Asuntos Sociales

B.O.E.: 25-AGO-2007

Corrección de errores: 12-SEP-2007

MODIFICADO POR:

Modificación del Real Decreto 1109/2007, de 24 de agosto

REAL DECRETO 327/2009, de 13 de marzo, del Ministerio de Trabajo e Inmigración

B.O.E.: 14-MAR-2009

Modificación del Real Decreto 1109/2007, de 24 de agosto

REAL DECRETO 337/2010, de 19 de marzo, del Ministerio de Trabajo e Inmigración

B.O.E.: 23-MAR-2010

MODIFICADA POR:

Artículo 16 de la Ley 25/2009, de 22 de diciembre, de modificación de diversas leyes para su adaptación a la Ley sobre el libre acceso a las actividades de servicios y su ejercicio

LEY 25/2009, de 22 de diciembre, de Jefatura del Estado

B.O.E.: 23-DIC-2009

4.5) SEGURIDAD DE UTILIZACIÓN

DB-SUA-Seguridad de utilización y accesibilidad

REAL DECRETO 173/2010, de 19 de febrero, del Ministerio de Vivienda

B.O.E.: 11-MAR-2010

Para consultar todas las modificaciones del RD 314/2006, remitirse al apartado "0.1 Normas de carácter general"

5) BARRERAS ARQUITECTÓNICAS

5.1) BARRERAS ARQUITECTÓNICAS

Real Decreto por el que se aprueban las condiciones básicas de accesibilidad y no discriminación de las personas con discapacidad para el acceso y utilización de los espacios públicos urbanizados y edificaciones.

REAL DECRETO 505/2007, de 20 de abril, del Ministerio de la Presidencia

B.O.E.: 11-MAY-2007

MODIFICADO POR:

La Disposición final primera de la modificación del Real Decreto 314/2006, de 17 de marzo, en materia de accesibilidad y no discriminación de las personas con discapacidad

REAL DECRETO 173/2010, de 19 de febrero, del Ministerio de Vivienda

B.O.E.: 11-MAR-2010

DESARROLLADO POR:

Desarrollo del documento técnico de condiciones básicas de accesibilidad y no discriminación para el acceso y utilización de los espacios públicos urbanizados

Orden 561/2010, de 1 de febrero, del Ministerio de Vivienda

B.O.E.: 11-MAR-2010

DB-SUA-Seguridad de utilización y accesibilidad

REAL DECRETO 173/2010, de 19 de febrero, del Ministerio de Vivienda

B.O.E.: 11-MAR-2010

Para consultar todas las modificaciones del RD 314/2006, remitirse al apartado "0.1 Normas de carácter general"

Texto Refundido de la Ley General de derechos de las personas con discapacidad y de su inclusión social

REAL DECRETO LEGISLATIVO 1/2013, de 29 de noviembre, del Ministerio de Sanidad,
Servicios Sociales e Igualdad

B.O.E.: 3-DIC-2013

6) VARIOS

6.1) INSTRUCCIONES Y PLIEGOS DE RECEPCIÓN

Instrucción para la recepción de cementos "RC-16

REAL DECRETO 256/2016, de 10 de junio, del Ministerio de la Presidencia

B.O.E.: 25-JUN-2016

Corrección errores: B.O.E.: 27-OCT-2017

Disposiciones para la libre circulación de productos de construcción en aplicación de la Directiva 89/106/CEE

REAL DECRETO 1630/1992, de 29 de diciembre, del Ministerio de Relación con las Cortes y de la Secretaría del Gobierno

B.O.E.: 09-FEB-1993

MODIFICADO POR:

Modificación del Real Decreto 1630/1992, de 29 de diciembre, en aplicación de la Directiva 93/68/CEE.

REAL DECRETO 1328/1995, de 28 de julio, del Ministerio de la Presidencia

B.O.E.: 19-AGO-1995

Ampliación de los anexos I, II y III de la Orden de 29 de noviembre de 2001, por la que se publican las referencias a las normas UNE que son transposición de normas armonizadas, así como el

período de coexistencia y la entrada en vigor del mercado CE relativo a varias familias de productos de construcción

Resolución de 6 de abril de 2016, de la Dirección General de Industria y de la Pequeña y Mediana Empresa

B.O.E.: 28-ABR-2017

6.2) MEDIO AMBIENTE

Reglamento de actividades molestas, insalubres, nocivas y peligrosas

DECRETO 2414/1961, de 30 de noviembre, de Presidencia de Gobierno

B.O.E.: 7-DIC-1961

Corrección errores: 7-MAR-1962

DEROGADOS el segundo párrafo del artículo 18 y el Anexo 2 por:

Protección de la salud y seguridad de los trabajadores contra los riesgos relacionados con los agentes químicos durante el trabajo

REAL DECRETO 374/2001, de 6 de abril, del Ministerio de la Presidencia

B.O.E.: 1-MAY-2001

DEROGADO por:

Calidad del aire y protección de la atmósfera

LEY 34/2007, de 15 de noviembre, de Jefatura del Estado

B.O.E.: 16-NOV-2007

No obstante, el reglamento de actividades molestas, insalubres, nocivas y peligrosas mantendrá su vigencia en aquellas comunidades y ciudades autónomas que no tengan normativa aprobada en la materia, en tanto no se dicte dicha normativa.

MODIFICADA POR:

Medidas de apoyo a los deudores hipotecarios, de control del gasto público y cancelación de deudas con empresas autónomas contraídas por las entidades locales, de fomento de la actividad empresarial e impulso de la rehabilitación y de simplificación administrativa. (Art. 33)

REAL DECRETO-LEY 8/2011, de 1 de julio, de Jefatura del Estado

B.O.E.: 7-JUL-2011

Corrección errores: B.O.E.: 13-JUL-2011

Instrucciones complementarias para la aplicación del Reglamento de actividades molestas, insalubres, nocivas y peligrosas

ORDEN de 15 de marzo de 1963, del Ministerio de la Gobernación

B.O.E.: 2-ABR-1963

Ruido

LEY 37/2003, de 17 de noviembre, de Jefatura del Estado

B.O.E.: 18-NOV-2003

DESARROLLADA POR:

Desarrollo de la Ley 37/2003, de 17 de noviembre, del ruido, en lo referente a la evaluación y gestión del ruido ambiental.

REAL DECRETO 1513/2005, de 16 de diciembre, del Ministerio de la Presidencia

B.O.E.: 17-DIC-2005

MODIFICADO POR:

Modificación del Real Decreto 1513/2005, de 16 de diciembre, por el que se desarrolla la Ley 37/2003, de 17 de noviembre, del ruido.

Disposición final primera del REAL DECRETO 1367/2007, de 19 de octubre, del Ministerio de la Presidencia

B.O.E.: 23-OCT-2007

Desarrollo de la Ley 37/2003, de 17 de noviembre, del ruido, en lo referente a zonificación acústica, objetivos de calidad y emisiones acústicas.

REAL DECRETO 1367/2007, de 19 de octubre, del Ministerio de la Presidencia

B.O.E.: 23-OCT-2007

MODIFICADO POR:

Modificación del Real Decreto 1367/2007, de 19 de octubre, por el que se desarrolla la Ley 37/2003, de 17 de noviembre, del ruido, en lo referente a zonificación acústica, objetivos de calidad y emisiones acústicas .

REAL DECRETO 1038/2012, de 6 de julio, del Ministerio de la Presidencia

B.O.E.: 26-JUL-2012

MODIFICADA POR:

Medidas de apoyo a los deudores hipotecarios, de control del gasto público y cancelación de deudas con empresas autónomas contraídas por las entidades locales, de fomento de la actividad empresarial e impulso de la rehabilitación y de simplificación administrativa. (Art.31)

REAL DECRETO-LEY 8/2011, de 1 de julio, de Jefatura del Estado

B.O.E.: 7-JUL-2011

Corrección errores: B.O.E.: 13-JUL-2011

Regulación de la producción y gestión de los residuos de construcción y demolición

REAL DECRETO 105/2008, de 1 de febrero, del Ministerio de la Presidencia

B.O.E.: 13-FEB-2008

Evaluación ambiental

LEY 21/2013, de 9 de diciembre, de Jefatura del Estado

B.O.E.: 11-DIC-2013

6.3) OTROS

Ley del Servicio Postal Universal, de los derechos de los usuarios y del mercado postal

LEY 43/2010, de 30 de diciembre, de Jefatura del Estado

B.O.E.: 31-DIC-2010

- ANEXO 1:
-
- COMUNIDAD DE MADRID

0) NORMAS DE CARÁCTER GENERAL

Medidas para la calidad de la edificación

LEY 2/1999, de 17 de marzo, de la Presidencia de la Comunidad de Madrid

B.O.C.M.: 29-MAR-1999

Regulación del Libro del Edificio

DECRETO 349/1999, de 30 de diciembre, de la Consejería de Obras Públicas, Urbanismo y Transportes de la Comunidad de Madrid

B.O.C.M.: 14-ENE-2000

1) INSTALACIONES

Condiciones de las instalaciones de gas en locales destinados a usos domésticos, colectivos o comerciales y en particular, requisitos adicionales sobre la instalación de aparatos de calefacción, agua caliente sanitaria, o mixto, y conductos de evacuación de productos de la combustión.

ORDEN 2910/1995, de 11 de diciembre, de la Consejería de Economía y Empleo de la Comunidad de Madrid

B.O.C.M.: 21-DIC-1995

AMPLIADA POR:

Ampliación del plazo de la disposición final 2ª de la orden de 11 de diciembre de 1995 sobre condiciones de las instalaciones en locales destinados a usos domésticos, colectivos o comerciales y, en particular, requisitos adicionales sobre la instalación de aparatos de calefacción, agua caliente sanitaria o mixto, y conductos de evacuación de productos de la combustión

ORDEN 454/1996, de 23 de enero, de la Consejería de Economía y Empleo de la C. de Madrid.

B.O.C.M.: 29-ENE-1996

2) BARRERAS ARQUITECTÓNICAS

Promoción de la accesibilidad y supresión de barreras arquitectónicas.

LEY 8/1993, de 22 de junio, de la Presidencia de la Comunidad de Madrid

B.O.E.: 25-AGO-1993

Corrección errores: 21-SEP-1993

MODIFICADA POR:

Modificación de determinadas especificaciones técnicas de la Ley 8/1993, de 22 de junio, de promoción de la accesibilidad y supresión de barreras arquitectónicas

DECRETO 138/1998, de 23 de julio, de la Consejería de Presidencia de la Comunidad de Madrid

B.O.C.M.: 30-JUL-1998

Reglamento Técnico de Desarrollo en Materia de Promoción de la Accesibilidad y Supresión de Barreras Arquitectónicas

Decreto 13/2007, de 15 de marzo, del Consejo de Gobierno

B.O.C.M.: 24-ABR-2007

DEROGADAS LAS NORMAS TÉCNICAS CONTENIDAS EN LA NORMA 1, APARTADO 1.2.2.1 POR:
Establecimiento de los parámetros exigibles a los ascensores en las edificaciones para que reúnan la condición de accesibles en el ámbito de la Comunidad de Madrid

ORDEN de 7 de febrero de 2014, de la Consejería de Transportes, Infraestructuras y Vivienda de la Comunidad de Madrid

B.O.C.M.: 13-FEB-2014

Reglamento de desarrollo del régimen sancionador en materia de promoción de la accesibilidad y supresión de barreras arquitectónicas.

DECRETO 71/1999, de 20 de mayo, de la Consejería de Presidencia de la Comunidad de Madrid

B.O.C.M.: 28-MAY-1999

3) MEDIO AMBIENTE

Evaluación ambiental

LEY 2/2002, de 19 de junio, de la Presidencia de la Comunidad de Madrid

B.O.E.: 24-JUL-2002

B.O.C.M. 1-JUL-2002

DEROGADA A excepción del Título IV "Evaluación ambiental de actividades", los artículos 49, 50 y 72, la disposición adicional séptima y el Anexo Quinto, POR:

Medidas fiscales y administrativas

LEY 4/2014, de 22 de diciembre de 2014

B.O.C.M.: 29-DIC-2014

MODIFICADA POR:

Art. 21 de la Ley 2/2004, de 31 de mayo, de Medidas Fiscales y administrativas

B.O.C.M.: 1-JUN-2004

Art. 20 de la Ley 3/2008, de 29 de diciembre, de Medidas Fiscales y administrativas

B.O.C.M.: 30-DIC-2008

Art. 16 de la Ley 9/2015, de 28 de diciembre, de Medidas Fiscales y administrativas

B.O.C.M.: 31-DIC-2015

Regulación de la gestión de los residuos de construcción y demolición en la Comunidad de Madrid

ORDEN 2726/2009, de 16 de julio, de la Consejería de Medio Ambiente de la Comunidad de Madrid
B.O.C.M.: 7-AGO-2009

4) ANDAMIOS

Requisitos mínimos exigibles para el montaje, uso, mantenimiento y conservación de los andamios tubulares utilizados en las obras de construcción

ORDEN 2988/1988, de 30 de junio, de la Consejería de Economía y Empleo de la Comunidad de Madrid
B.O.C.M.: 14-JUL-1998

Antonio Romero-Toro Soria

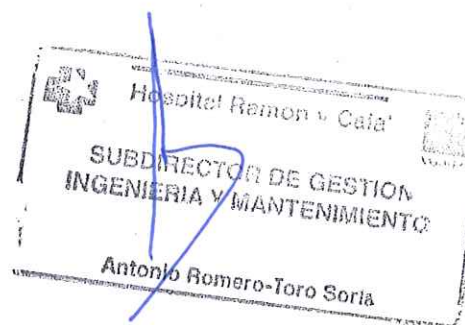
SUBDIRECTOR DE GESTIÓN TÉCNICA

01_3DCHA DEMOLICIONES REVESTIMIENTOS Y FALSOS TECHOS

RESUMEN GENERAL DEL PRESUPUESTO			
1	DEMOLICIONES Y TRABAJOS PREVIOS	49,14%	79.614,86
3	REVESTIMIENTOS Y FALSOS TECHOS	46,73%	75.703,00
14	GESTIÓN DE RESIDUOS	2,27%	3.680,00
15	SEGURIDAD Y SALUD	1,08%	1.756,00
16	CONTROL DE CALIDAD	0,78%	1.258,00
PRESUPUESTO DE EJECUCIÓN POR CONTRATA			162.011,86

		Suma	162.011,86
IVA		21,00%	34.022,49
1	PRESUPUESTO DE LICITACIÓN		196.034,35

5 de marzo de 2018



PRESUPUESTO Y MEDICIONES

CÓDIGO	RESUMEN	UDS	LONGITUD	ANCHURA	ALTURA	PARCIALES	CANTIDAD	PRECIO	IMPORTE
01.01	CAPÍTULO 1 DEMOLICIONES Y TRABAJOS UD Despeje y retirada de mobiliario, taquillas, denám enseres existentes, por medios manuales, incluso retirada a pie de carga y carga, sin incluir transporte a vertedero o planta de reciclaje y con p.p. de medios auxiliares	1,00	0,00	0,00	0,00	1,00	1,439,80	1,439,80	
	En el conjunto								
01.02	M2 Demolición de falso techo continuo de placas o registrable, por medios manuales, incluso limpieza y retirada de escombros a pie de carga y carga, sin incluir transporte a vertedero y con p.p. de medios auxiliares	1,00	1956,00	0,00	0,00	1956,00			
							1,956,00	6,61	12.929,16
01.03	M2 Demolición de tabicón de ladrillo hueco doble, manuales, incluso limpieza y retirada de escombros a pie de carga y carga, sin transporte a vertedero y con p.p. de medios auxiliares. Medido sin deducir huecos	1,00	17,30	3,35	0,00	57,96			
	En el conjunto								
		1,00	1,00	3,35	0,00	3,35			
		1,00	8,00	3,35	0,00	26,80			
		1,00	7,20	3,35	0,00	24,12			
		3,00	1,70	3,35	0,00	17,09			
		1,00	7,30	3,35	0,00	24,46			
		1,00	8,00	3,35	0,00	26,80			
		1,00	7,30	3,35	0,00	24,46			
		1,00	8,00	3,35	0,00	26,80			
		1,00	2,50	3,35	0,00	8,38			
		1,00	9,20	3,35	0,00	30,82			

4-26

1,00	1,00	3,35	0,00	3,35
2,00	1,70	3,35	0,00	11,29
1,00	8,00	3,35	0,00	26,80
1,00	8,70	3,35	0,00	29,15
1,00	8,00	3,35	0,00	26,80
1,00	6,50	3,35	0,00	21,78
1,00	19,20	3,35	0,00	64,32
1,00	13,00	3,35	0,00	43,55
1,00	2,70	3,35	0,00	9,05
1,00	3,20	3,35	0,00	10,72
2,00	3,20	3,35	0,00	21,44
1,00	2,00	3,35	0,00	6,70
4,00	3,20	3,35	0,00	42,88
1,00	2,00	3,35	0,00	6,70
1,00	5,60	3,35	0,00	18,76
1,00	2,00	3,35	0,00	6,70
1,00	3,20	3,35	0,00	10,72
1,00	5,00	3,35	0,00	16,75
1,00	10,00	3,35	0,00	33,50
2,00	1,50	3,35	0,00	10,05
5,00	4,50	3,35	0,00	75,38
1,00	1,50	3,35	0,00	5,03
1,00	3,00	3,35	0,00	10,05
1,00	21,00	3,35	0,00	70,35
3,00	4,50	3,35	0,00	45,23
1,00	5,80	3,35	0,00	19,43
3,00	4,20	3,35	0,00	42,21
1,00	1,60	3,35	0,00	5,36
3,00	2,80	3,35	0,00	28,14
2,00	4,60	3,35	0,00	30,82
1,00	4,00	3,35	0,00	13,40
1,00	1,60	3,35	0,00	5,36
1,00	5,00	3,35	0,00	16,75
1,00	3,00	3,35	0,00	10,05
2,00	1,60	3,35	0,00	10,72
2,00	2,00	3,35	0,00	13,40

Aseo 3	2,00	1,60	2,60	0,00	8,32	306,80	5,89	1.807,05
	4,00	2,40	2,60	0,00	24,96			
	2,00	4,90	2,60	0,00	25,48			
	4,00	2,70	2,60	0,00	28,08			
	1,00	69,00	2,60	0,00	179,40			
01.06	M2 Demolición de solado de baldosas de terrazo y rellenos de arena							
	por medios manuales, incluso limpieza y retirada de escombros a pie de carga, sin transporte a vertedero y con p.p. de medios auxiliares y carga							
	En el conjunto							
	1,00	17,30	1,20	0,00	20,76			
	1,00	1,00	1,20	0,00	1,20			
	1,00	8,00	1,20	0,00	9,60			
	1,00	7,20	1,20	0,00	8,64			
	3,00	1,70	1,20	0,00	6,12			
	1,00	7,30	1,20	0,00	8,76			
	1,00	8,00	1,20	0,00	9,60			
	1,00	7,30	1,20	0,00	8,76			
	1,00	8,00	1,20	0,00	9,60			
	1,00	2,50	1,20	0,00	3,00			
	1,00	9,20	1,20	0,00	11,04			
	1,00	1,00	1,20	0,00	1,20			
	2,00	1,70	1,20	0,00	4,08			
	1,00	8,00	1,20	0,00	9,60			
	1,00	8,70	1,20	0,00	10,44			
	1,00	8,00	1,20	0,00	9,60			
	1,00	6,50	1,20	0,00	7,80			
	1,00	19,20	1,20	0,00	23,04			
	1,00	13,00	1,20	0,00	15,60			
	1,00	2,70	1,20	0,00	3,24			
	1,00	3,20	1,20	0,00	3,84			
	2,00	3,20	1,20	0,00	7,68			
	1,00	2,00	1,20	0,00	2,40			
	4,00	3,20	1,20	0,00	15,36			
	1,00	2,00	1,20	0,00	2,40			
	1,00	5,60	1,20	0,00	6,72			

1,00	2,00	1,20	0,00	2,40
1,00	3,20	1,20	0,00	3,84
1,00	5,00	1,20	0,00	6,00
1,00	10,00	1,20	0,00	12,00
2,00	1,50	1,20	0,00	3,60
5,00	4,50	1,20	0,00	27,00
1,00	1,50	1,20	0,00	1,80
1,00	3,00	1,20	0,00	3,60
1,00	21,00	1,20	0,00	25,20
3,00	4,50	1,20	0,00	16,20
1,00	5,80	1,20	0,00	6,96
3,00	4,20	1,20	0,00	15,12
1,00	1,60	1,20	0,00	1,92
3,00	2,80	1,20	0,00	10,08
2,00	4,60	1,20	0,00	11,04
1,00	4,00	1,20	0,00	4,80
1,00	1,60	1,20	0,00	1,92
1,00	5,00	1,20	0,00	6,00
1,00	3,00	1,20	0,00	3,60
2,00	1,60	1,20	0,00	3,84
2,00	2,00	1,20	0,00	4,80
4,00	3,00	1,20	0,00	14,40
1,00	7,50	1,20	0,00	9,00
4,00	6,80	1,20	0,00	32,64
1,00	1,50	1,20	0,00	1,80
2,00	1,00	1,20	0,00	2,40
1,00	1456,00	0,00	0,00	1456,00
1.908,04				8,00
				15.264,32

01.07 M2 Barrido y limpieza de forjados, por medios manuales, dejándolos preparados para posteriores trabajos de replanteo, etc., Incluso retirada de escombros a pie de carga y carga, sin transporte de escombros a vertedero y con p.p. de medios auxiliares

1,00	1596,00	0,00	0,00	1596,00
1.596,00				1,11
				1.771,56

01.12	UD Levantado de actual instalación de incluso accesorios, por medios manuales, incluso limpieza y retirada de escombros a pie de carga y carga, sin transporte a vertedero y con p.p. de medios auxiliares		3,00	257,61	772,83
		CONTROL A	1,00	0,00	0,00
		CONTROL B	1,00	0,00	0,00
		CONTROL C	1,00	0,00	0,00
			3,00	2.208,00	6.624,00
01.13	UD Levantado de instalación de fontanería y desagües existente, por medios manuales, incluso limpieza y retirada de escombros a pie de carga y carga, sin transporte a vertedero y con p.p. de medios auxiliares				
		En el conjunto	1,00	0,00	0,00
01.14	UD Levantado de aparatos sanitarios incluso griferías y accesorios, por medios manuales, incluso limpieza y retirada de escombros a pie de carga y carga, sin transporte a vertedero y con p.p. de medios auxiliares		1,00	1.104,01	1.104,01
		En el conjunto			
			1,00	165,00	0,00
			1,00	16,00	0,00
			181,00	9,20	1.665,20
01.15	UD Apertura de rozas o agujeros en forjado de martillo eléctrico, incluso limpieza y retirada de escombros a pie de carga y carga, sin transporte a vertedero y con p.p. de medios auxiliares				
		Patrillos	46,00	0,00	0,00
01.16	UD Apertura de rozas en tabiquería, por medios manuales, incluso		46,00	66,24	3.047,04

limpieza y retirada de escombros a pie de carga y carga, sin transporte a vertedero y con p.p. de medios auxiliares

CONTROL A	1,00	0,00	0,00	0,00	1,00
CONTROL B	1,00	0,00	0,00	0,00	1,00
CONTROL C	1,00	0,00	0,00	0,00	1,00
				3,00	1.196,00
					3.588,00

01.17 M2 Limpieza de cara inferior de forjado de techo existente incluso
retirada de restos de yeso o escayola, fijaciones metálicas de instalaciones, por medios manuales, incluso retirada de escombros a pie de carga y con p.p. de medios auxiliares y carga

En el conjunto	1,00	1956,00	0,00	0,00	1956,00
	0,00	0,00	0,00	0,00	0,00
				1.956,00	1,20
					2.347,20

01.18 M2 Cerramientos provisionales de obra con tabique de carton o yeso
o similares, incluso sellado de puertas, patinillos de instalaciones etc, con el fin de aislar la zona de actuación del resto de la planta y evitar el paso de polvo o demás partículas y demás actuaciones previas que se establezcan por los distintos agentes y/o servicios del hospital, incluso p.p. de medios auxiliares

Pasillo	1,00	35,00	3,35	0,00	117,25
Lateral derecho	1,00	19,00	3,35	0,00	63,65
				180,90	16,56
					2.995,70
					79.614,86

03.01 TOTAL CAPITULO
CAPÍTULO 3 REVESTIMIENTOS Y FALSOS
M2 Revestimiento mural en material pvc

homogéneo en rollos de pvc tipo Tarkett IQ. Óptima o similar, grupo T según norma En 660, antibacteriano, con clasificación al fuego clase Bfl s1, y clase 2 según norma de deslizamiento/resbalamiento UNE-ENV 12633. En rollos de 2m de ancho y 2 mm de espesor, con un peso total de 2,8 kg/m2, con tratamiento IQ-PUR Reinforced de poliuretano incorporado.

Clasificación al uso comercial 34 según norma EN 685. Recibido con adhesivo unilateral, con paños invertidos y juntas soldadas en caliente con cordón de soldadura, incluso p.p. de piezas especiales, tendido de paramentos para conseguir una perfecta planicidad. escocias etc. Medida en superficie

Residuos

Sucio

aseos

4,00	2,00	2,60	0,00	20,80
3,00	4,00	2,60	0,00	31,20
20,00	3,55	2,60	0,00	184,60
35,00	2,28	2,60	0,00	207,48

444,08 35,88 15.933,59

03.02

ML Faja perimetral o tabica de placa de yeso laminado de 13mm tipo

Pladur N o similar para falsos techos desmontables o lisos hasta 40cm de ancho, colocado sobre una estructura oculta de acero galvanizado formada por perfiles T/C de 47 mm cada 40 cm y perfilera incluso replanteo auxiliar, accesorios de fijación, nivelación y repaso de juntas con cinta y pasta, montaje y desmontaje de andamios terminado según NTE-RTC, sistema del fabricante suministrado por el fabricante en

1,00	898,83	0,00	1,12	1006,69
------	--------	------	------	---------

1.006,69 13,80 13.892,32

03.03

M2 Falso techo registrable modular de placas de fibra mineral tipo

Arsmitrong Tatra regular de 15mm o similar,
600X600X19 mm, formado por:

- Placa de escayola reforzada y fisurada de 60x60x19 cm
- Perfil primario de aluminio lacado, color a elegir, TLX 24mm, a distancias de 60 cm
- Perfil secundario de las características anteriores
- Perfil perimetral de las características anteriores con fijaciones a la pared cada 40 cm
- Varillas galvanizadas de cuelgue D6mm y piezas de suspensión F 530
- Tacos expansivos D8 para fijación de las varillas de cuelgue a forjado
- Parte proporcional de tabicas
- Apertura de huecos para instalaciones y luminarias
- Carga, transporte y descarga en vertederos (ida+vuelta) y canon de vertido de material sobrante

Construido s/NTE-PTP, ATEDY, memoria, pliego de condiciones, planos de proyecto e instrucciones de la DF en obra

U/a de tratamiento de la mano de obra

1,00	216,00	0,00	0,00	0,00	216,00
1,00	48,00	0,00	0,00	0,00	48,00
1,00	9,28	0,00	0,00	0,00	9,28
1,00	61,15	0,00	0,00	0,00	61,15
1,00	22,00	0,00	0,00	0,00	22,00
1,00	13,00	0,00	0,00	0,00	13,00
1,00	310,00	0,00	0,00	0,00	310,00
1,00	75,00	0,00	0,00	0,00	75,00
1,00	32,00	0,00	0,00	0,00	32,00
1,00	26,40	0,00	0,00	0,00	26,40
1,00	86,00	0,00	0,00	0,00	86,00

V

898,83 23,60 21.212,39

03.04 m2 FALSO TECHO LISO PLADUR 15 MM

Falso techo liso de placa de cartón yeso tipo H1, formado por:

- Placa de cartón-yeso (BA) H1 (resistente a la humedad) de 13 mm de espesor
- Perfiles de chapa galvanizada primarios y secundarios
- Piezas regulables de cuelgue Nonius
- Piezas de cruce entre primarios y secundarios
- Perfil lateral de encuentro con paramentos de 30x30mm
- Varillas galvanizadas de cuelgue D6mm y piezas de suspensión F 530
- Tacos expansivos D8 para fijación de las varillas de cuelgue a forjado
- Juntas de dilatación cada 11 m
- Parte proporcional de tabicas
- Parte proporcional de trampillas para registro
- Cortes y taladros para recibidos de todo tipo de instalaciones
- Sellado con pasta y cinta en juntas y tornillos (respetando periodos de secado). Nivel de acabados de mantenimiento de interiores

1,00	956,00	0,00	0,00	956,00	956,00	21,44	20.496,64
------	--------	------	------	--------	--------	-------	-----------

03.05 m2 TABICA DE CARTÓN YESO 15x15 SOBRE



Tabica de cartón yeso sobre estructura tubular formada por:

- Dos placas de cartón-yeso (BA) de 15 mm cada una
- Canales de chapa de acero galvanizada en forma de U, de 48 x 35 mm, en suelo y en techo, anclados
- Estructura de acero laminado frío formada por:
 - * Dos perfiles longitudinales huecos 50.50.3, S-275JR
 - * Un tirante de perfil vertical hueco 40.40.3 cada 60 cm uniendo los perfiles anteriores, S-275JR
 - * Un jalacón de pletina de acero 50.4 cada 120 cm para arriostamiento del conjunto anterior, S-275JR
 - * Cortes. Desperdicios y casquillos
 - * Miniado de taller (espesor mínimo 40 ?) con pintura de minio de plomo
 - * Soldadura en cualquier posición según espesor y longitud de garganta en planos
 - * Repaso de soldaduras con pintura de minio (40 ?)
- Guardavivos de aluminio
- Sellado con pasta de agarre en coronación
- Tratamiento de juntas entre placas con cinta y pasta fina de acabado, Nivel 2(Q2)
- Apertura de huecos con broca de corona para instalaciones y sellado final con pasta de agarre
- Cortes tornillería y neuveño material

1,00	126,00	0,00	0,00	126,00	17,81	2.244,06
------	--------	------	------	--------	-------	----------

03.06

ud TRAMPILLA REGISTRABLE

Trampilla de registro en falsos techos, 600x1200x12, 5 mm, formada por:

- Trampilla de registro abisagrada de 600x1200x12, 5 mm
- Recercado del falso techo con perfiles de chapa galvanizada 0,6 mm de dimensiones según casos
- Recibido, nivelación, encintados y repasos
- Carga, transporte y descarga en vertederos (ida+vueltas) y canon de vertido de material sobrante

Construido s/memoria, pliego de condiciones, planos de proyecto e instrucciones de la DF en obra. Se medirá por unidad terminada, incluyendo en medición guarnecido de huecos y moquetas y en el precio la mano de obra, los materiales, medios auxiliares necesarios, y las medidas y procesos arriba relacionados.

NOTA: En la ejecución de esta Partida, el suministrador/montador se atenderá a lo dispuesto por el fabricante sobre las características, consejos y recomendaciones presentes en sus Manuales. Así mismo, se deberá tener en cuenta:

52,00	0,00	0,00	0,00	52,00	52,00	37,00	1.924,00
							75.703,00

TOTAL CAPITULO

CAPITULO 14 GESTIÓN DE RESIDUOS

M3 Gestión de residuos producidos en la obra
carga, acopio de contenedores y envases industriales adecuados al producto y transporte a vertedero autorizado por la Consejería de Medio Ambiente, a una distancia con un recorrido total entre 10 y 20 km, incluyendo p.p. de costes indirectos, cargas, envases y transporte. Medido volumen teórico de proyecto, incluso p.p. de esponjamiento y medios auxiliares. Realizado según especificaciones de proyecto e indicaciones de la dirección facultativa

200,00	18,40	3.680,00	3.680,00
--------	-------	----------	----------

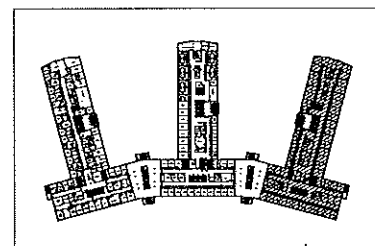
TOTAL CAPITULO

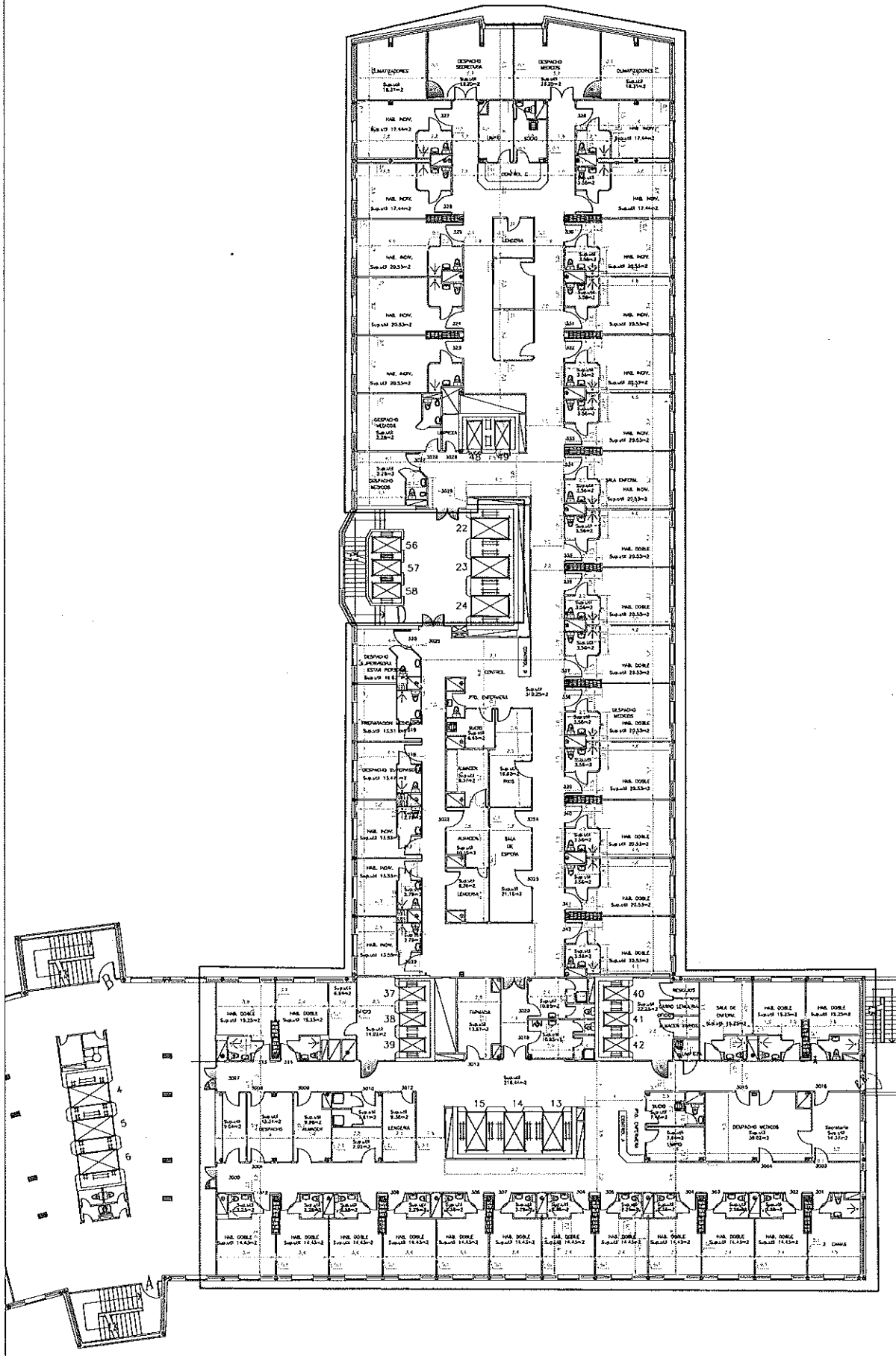
CAPITULO 15 SEGURIDAD Y SALUD

ud SEGURIDAD Y SALUD

SS

CC	TOTAL CAPITULO	1,00	1.756,00	1.756,00
	CAPÍTULO 16 CONTROL DE CALIDAD			1.756,00
	UD CONTROL CALIDAD			
	TOTAL CAPITULO	1,00	1.258,00	1.258,00
	TOTAL			162.011,86







FALSO TECHO LISO PLADUR



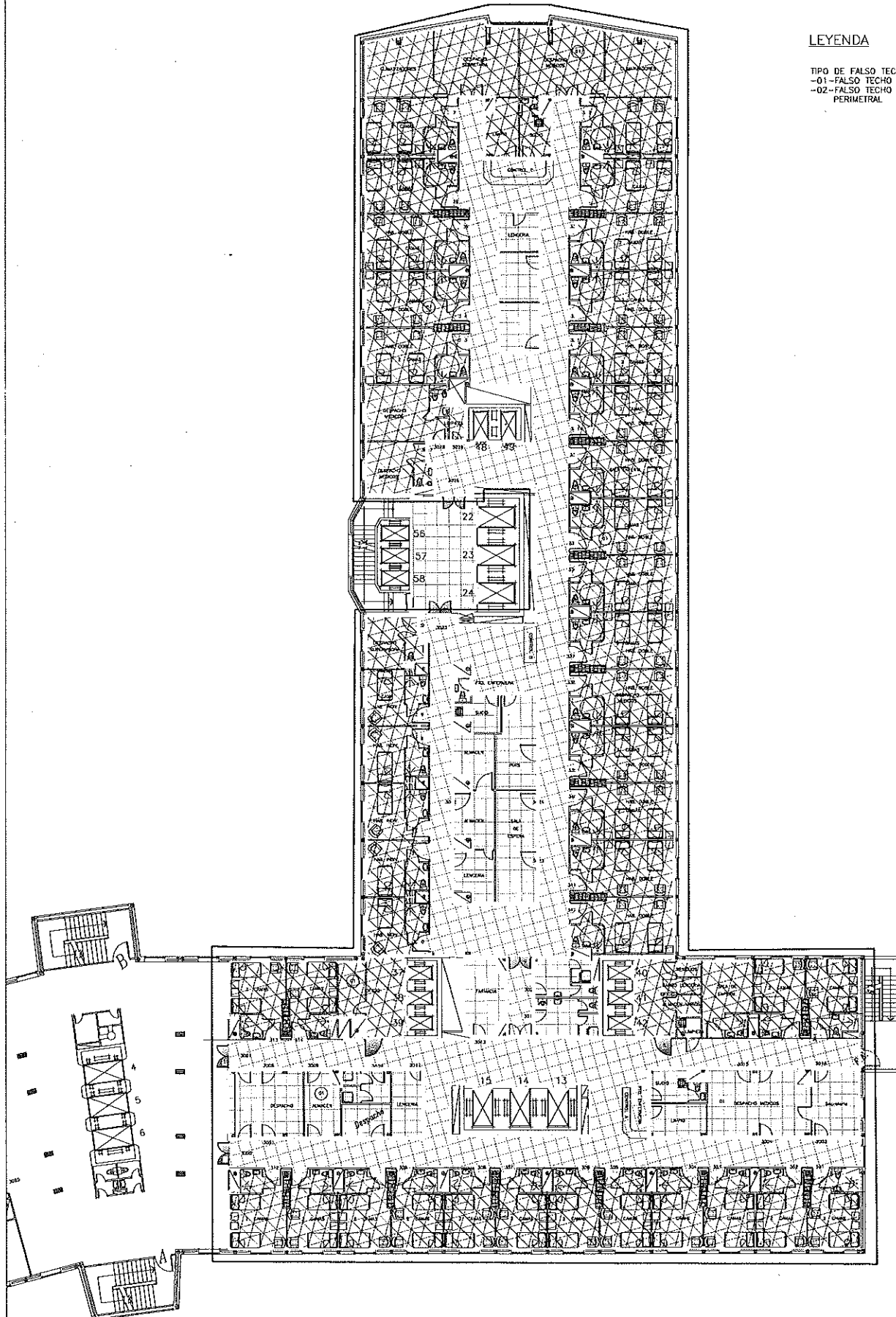
FALSO TECHO TIPO ARMSTRONG 60X60 i/pp FAJA Y TABICAS

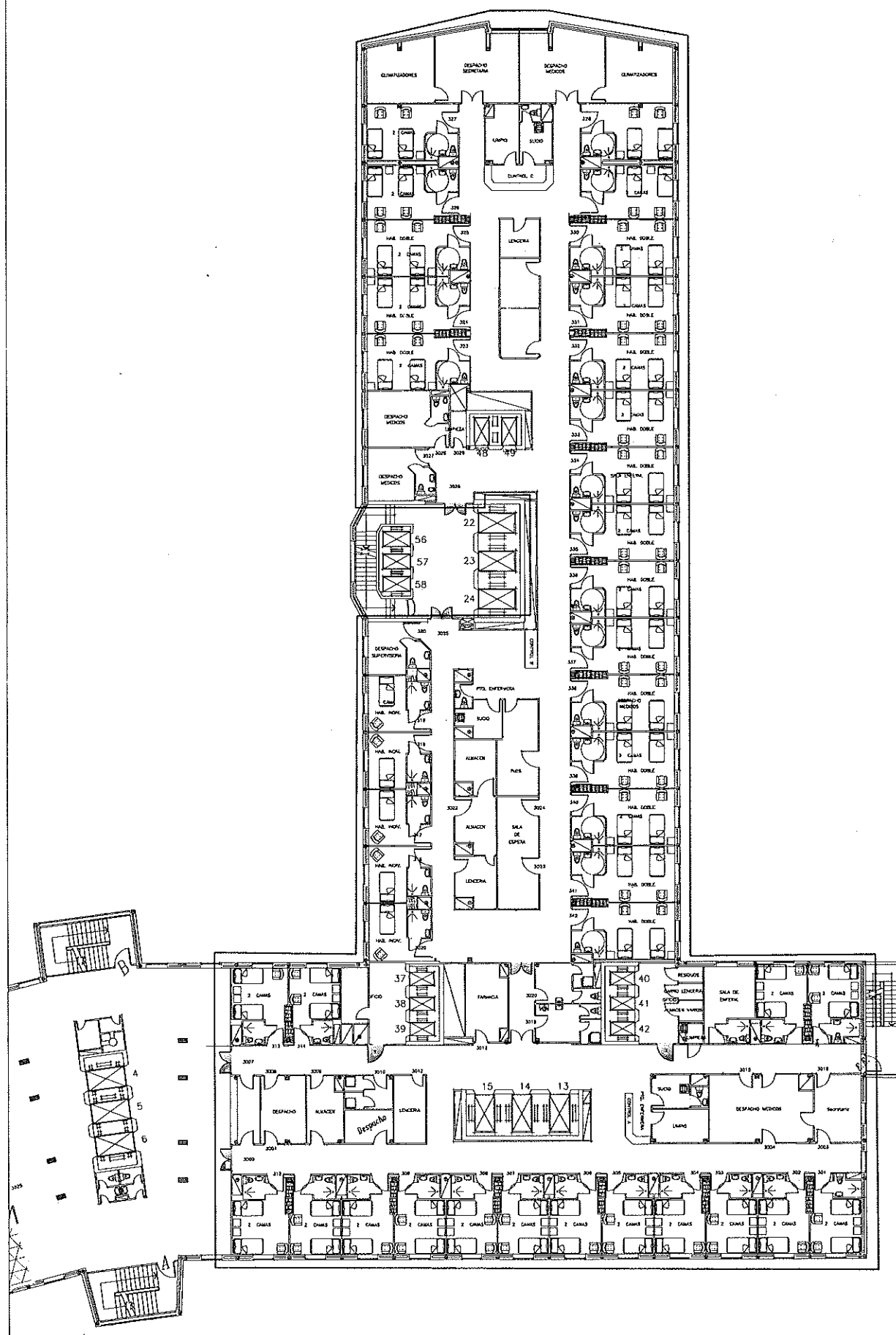
LEYENDA

TIPO DE FALSO TECHO:

-01-FALSO TECHO CONTINUO

-02-FALSO TECHO REGISTRABLE CON FAJEADO PERIMETRAL





LEYENDA

(S) (S-P)

SUELOS:
-01-PAVIMENTO EN ROLLO PVC ANTIDSLIZANTES 2mm
SOBRE TERRAZO
-02-PAVIMENTO EN ROLLO PVC 2 mm SOBRE TERRAZO
-03-BALDOSA CERÁMICA
-04-BALDOSA+RODAPIE TERRAZO PULIDA Y ABRILLANTADA
INSITU IGUAL A EXISTENTE EN HOSPITAL

PARAMENTOS:
-01-AUCATADO
-02-PAVIMENTO EN ROLLO PVC

