

**PLIEGO DE PRESCRIPCIONES TÉCNICAS PARA EL CONTRATO DE ARRENDAMIENTO DE LA DOTACIÓN NECESARIA PARA LA ACOGIDA DE PACIENTES Y ACOMPAÑANTES EN LAS HABITACIONES DE LAS PLANTAS 6ª Y 7ª DE HOSPITALIZACIÓN DEL EDIFICIO DE MATERNIDAD DEL HOSPITAL UNIVERSITARIO LA PAZ ADJUDICAR POR PROCEDIMIENTO ABIERTO MEDIANTE PLURALIDAD DE CRITERIOS (P.A.5/2018)**

**1. OBJETO DEL CONTRATO**

El presente pliego tiene por objeto regular y definir el alcance y condiciones de contratación del arrendamiento del Mobiliario, Equipos y/o Elementos Accesorios necesarios para la acogida de pacientes y acompañantes en las habitaciones de las plantas 6ª y 7ª de Hospitalización del Edificio de Maternidad del Hospital Universitario La Paz.

El suministro se realizará de acuerdo con los requerimientos y condiciones estipuladas en este Pliego, así como en el correspondiente de Cláusulas Administrativas Particulares, de los que se derivarán los derechos y obligaciones de las partes.

**2. ALCANCE DEL CONTRATO**

El presente contrato engloba una actuación integral que trata de encontrar la mejor solución dotacional para las habitaciones de las plantas 6ª y 7ª del Edificio de Maternidad del Hospital Universitario La Paz, destinadas a la hospitalización de pacientes pediátricos de larga estancia por intervenciones de transplantes, etc.

El adjudicatario se responsabilizará de llevar a cabo las actuaciones necesarias para proporcionar la dotación óptima que garantice el mayor confort de los pacientes y sus acompañantes en las habitaciones así como la funcionalidad de todo el equipamiento desde el punto de vista asistencial.

Las principales prestaciones objeto del presente contrato se describen a continuación.

**2.1. REALIZACIÓN DE UN PROYECTO**

**Durante la fase de presentación de ofertas**, los licitadores deberán visitar las instalaciones para conocer los espacios a dotar con el objeto de ofertar aquella solución que más se adecúe a lo requerido por el pliego.

Para la realización de la visita a las instalaciones es necesario contactar a través de la dirección de correo electrónico [suministros.hulp@salud.madrid.org](mailto:suministros.hulp@salud.madrid.org) solicitando la asistencia. La visita será única para todos los licitadores que lo soliciten y se realizará

en fecha recogida en anexo aparte, que se publicara en el perfil del contratante.

La no inclusión del certificado de visita a las instalaciones será causa de exclusión de la licitación.

En la oferta técnica, se deberá incluir un proyecto que recoja al menos las condiciones de puesta a disposición y mantenimiento de todos los elementos mínimos requeridos (relacionados en la cláusula 2.2) para cada una de las estancias, cumpliendo al menos con las características mínimas solicitadas (descritas en la cláusula 3).

El proyecto incluirá asimismo, todos aquellos elementos que el licitador considere que contribuyan a mejorar la confortabilidad y el descanso del paciente y su acompañante, la manejabilidad del mobiliario por parte del personal asistencial, las condiciones generales de la habitación o cualquier otra propuesta (decoración amigable, tecnologías,...) que hagan la estancia hospitalaria lo más agradable posible para el paciente teniendo en cuenta que las habitaciones serán ocupadas por pacientes pediátricos de larga duración.

## 2.2. PUESTA A DISPOSICIÓN

La integran el suministro de todos los elementos, su instalación completa y la puesta en marcha (en caso de requerirse).

Se entenderá por instalación la entrega del material ofertado, su distribución física, el proceso de colocación de anclajes y empotramientos, la conexión de los distintos suministros (eléctricos, etc.), y puesta en marcha en su ubicación definitiva.

Los productos se entregarán en condiciones de funcionamiento completo que incluye la retirada de embalajes o cualquier otro residuo que se produzca en el montaje.

El adjudicatario será responsable de la coordinación de entrega e instalación de todo el material, debiendo establecer un cronograma de actuaciones que será coordinado y aprobado con antelación por el Hospital. El plan de suministro, deberá contemplar la menor incidencia posible en la interrupción del descanso de los pacientes y del correcto desarrollo de las actividades diarias del Hospital.

El suministro ha de realizarse en dos tipos de habitaciones en función de su tamaño: estándar y pequeña. Cada una de ellas deberá tener la dotación mínima que se recoge a continuación:

	<b>Unidades por Habitación</b>	<b>23 Habitaciones estándar</b>	<b>12 Habitaciones pequeñas</b>
Cama paciente	1	x	
Cama acompañante (abatible)	1	x	x
Cama cadete	1		x
Cuna*	6		
Sillón de paciente reclinable	1	x	x
Mesa de escritorio	1	x	x
Silla de confidente	2	x	x
Mesilla paciente	1	x	x
Nevera con congelador	1	x	x
Estantería ( con puertas y con llave)	1	x	x
Pizarra	1	x	x
Cortina tipo estor	1	x	x
Papelera	1	x	x

\* Para para pacientes pediátricos de corta edad es necesario la dotación de cunas. Se deberán entregar 6 cunas con las características que se describen en la cláusula 3 del presente pliego, que serán ubicadas en una zona diferente de las habitaciones descritas y se utilizarán en las mismas cuando así se requiera.

### 2.3. FORMACIÓN

La empresa adjudicataria deberá formar, sin coste alguno para el Centro peticionario, al personal que se determine para el correcto uso de cada uno de los elementos que formen parte de la dotación si así se requiriese.

Incluye una completa formación en el manejo de los elementos suministrados, en su más óptima utilización, tanto desde el punto de vista operativo como funcional y que comprenderá como mínimo los módulos de:

- Aprendizaje
- Asesoramiento
- Actualizaciones

Esta formación deberá ir dirigida al personal de enfermería para utilizar el equipo en la forma prevista por el fabricante y efectuar las rutinas de servicio. Asimismo, podrá ser dirigida a todo aquel personal que se considere necesario tales como limpiadoras, celadores, etc.

Asimismo, el adjudicatario deberá aportar la documentación necesaria para facilitar la formación del personal.

#### 2.4. MANTENIMIENTO Y SERVICIO TÉCNICO

Durante la vigencia del contrato, el adjudicatario tiene la obligación de ejecutar todas las actuaciones necesarias para la realización de los mantenimientos preventivos y correctivos necesarios para mantener todos los elementos ofertados en perfecto estado de uso, sin que se devenguen gastos por mano de obra, dietas, desplazamientos ó piezas cuya sustitución sea necesaria.

El adjudicatario entregará al servicio técnico del Hospital las hojas de las revisiones en las cuales se especificarán las piezas sustituidas con sus referencias y se detallarán las intervenciones realizadas.

El adjudicatario comunicará al servicio técnico del Hospital las fechas de las operaciones de mantenimiento preventivo con suficiente antelación acordándose el horario en función de la actividad de las plantas de hospitalización donde se ubican cada uno de los elementos.

Las revisiones y reparaciones realizadas durante el período de garantía se realizarán en el lugar donde esté instalado el material. El Hospital autorizará en su caso, la reparación fuera del Centro, previa justificación. En este último supuesto, el licitador sustituirá provisionalmente el elemento a reparar por otro igual o de similares características de tal forma que la habitación resulte operativa.

Los adjudicatarios se comprometen a que todos los trabajos de mantenimiento serán efectuados por personal especializado de la empresa.

El compromiso de demora en la respuesta técnica ante una solicitud de asistencia en ningún caso podrá ser superior a 12 horas en días laborables y 48 horas en días festivos, a contar desde la solicitud de asistencia hasta la presencia física del técnico en el Hospital en caso de ser necesaria.

Si por algún motivo excepcional, no fuera posible reparar el equipo por las razones indicadas anteriormente, el adjudicatario tendrá la obligación de sustituir el equipo por uno de iguales o superiores características en el plazo de 3 días naturales desde que se le comuniquen la avería.

### **3. CARACTERÍSTICAS TÉCNICAS**

El presente procedimiento se compone de UN SOLO LOTE compuesto por todas y cada una de los elementos que se describen a continuación. Para que la oferta sea tenida en cuenta, el licitador deberá ofertar a la totalidad de los elementos descritos en los apartados 3.1 a 3.13.

A continuación se detallan las especificaciones técnicas mínimas que deben cumplir los elementos ofertados. Si alguna de las características establecidas en las especificaciones técnicas determinara una marca o modelo exclusivo, éstas serán tomadas únicamente como guía u orientación.

Con objeto de facilitar el proceso de evaluación y selección deberá proporcionarse la máxima descripción, hojas de datos técnicos de producto (Product Data), e información que permita realizar una completa valoración de las diferentes ofertas presentadas. La falta de información, ausencia de hojas de datos de producto de los componentes ofertados ó respuesta a las cuestiones técnicas planteadas que no pueda ser debidamente contrastada podrá ser motivo de que la oferta no sea valorada.

En la oferta se incluirán todos aquellos elementos y accesorios que puedan ser necesarios para un correcto uso del mobiliario/equipo.

El mobiliario general y clínico será, con carácter general, de fácil limpieza y desinfección. Además deberá ser robusto para evitar su deterioro debido al uso elevado y, en la medida de lo posible, deberá estar fabricado con materiales que eviten el deterioro por vandalismo (arañazos, manchas por pintura, etc...)

Asimismo, todos los elementos suministrados deben asegurar la seguridad y el confort de los pacientes pediátricos y sus familiares (ej, mesas con bordes redondeados, sistemas antivuelco, sillas y sillones ergonómicos, etc)

Los licitadores acreditarán, mediante la oportuna documentación, que el material ofertado cumple con la legislación y la normativa española y comunitaria vigente que sea de aplicación, así como la que pudiera producirse durante el período de vigencia del contrato,

siendo por cuenta del adjudicatario cualquier gasto que se derive de su aplicación.

Todas las medidas indicadas a continuación son aproximadas.

### 3.1. CAMA DE PACIENTE

- Cama hospitalaria eléctrica
- Altura variable eléctricamente desde 400 mm  $\pm 10\%$  hasta 800 mm  $\pm 10\%$
- Sistema descenso eléctrico y manual para casos de emergencia, RCP, de acceso fácil e intuitivo
- Mando de cama de paciente integrado en barandilla.
- Panel de mandos con condena de movimientos eléctricos, no accesible para el paciente.
- Medidas:
  - Ancho máximo de la cama sin barandillas: hasta 985 mm.
  - Longitud máxima de la cama sin extensión: hasta 2.225 mm
  - Longitud máxima de la cama con extensión: hasta 2.400 mm.
- Capacidad de carga permitida mínima 230 kg
- Cabecero diseñado para la protección de elementos murales, independiente de los movimientos del somier.
- Cabecero y piecero en ABS o HPL termo-conformado extraíble sin necesidad de herramientas.
- Extensión lecho de cama integrado 15 cm. mínimo sin necesidad de herramientas
- Soporte para ropa de cama o panel de trabajo de enfermería
- Sistema direccional con 4 ruedas giratorias de 150 mm con freno centralizado.
- Incluirá 4 protectores antigolpes.
- Pedal de freno de acceso frontal y/o lateral.
- Soporte para inmovilización de pacientes mediante cincha de seguridad.
- Barandillas integradas en material sintético ABS o HPL sin espacios intermedios según normativa vigente.
- Estructura y soportes para accesorios, al menos, porta sueros, bolsa de orina, drenajes, arco balcánico, etc., integrados y fabricados en acero con recubrimiento epoxi.
- Incluirá colchón de espuma viscoelástica articulable, de medidas aproximadas 190x85x14cm y peso mínimo soportable de 130Kg, compuesto por:
  - Capa inferior de espuma de poliuretano de alta densidad, de mínimo 8cm. de altura y entre 30\_35Kg/m<sup>3</sup> aproximado de densidad.
  - Capa superior de espuma 100% viscoelástica transpirable, de entre 5-8cm. de altura y entre 50\_55Kg/m<sup>3</sup> de densidad.

El colchón deberá llevar funda de protección de poliuretano de recubrimiento total (parte superior e inferior del colchón, fácilmente diferenciable), con cierre de cremallera como mínimo en dos de los cuatro laterales, de material impermeable, transpirable, bielasico, ignifugo, antimicrobiano y fungicida, de fácil limpieza con soluciones limpiadoras o desinfectantes, que permita lavados de hasta 95°C.

- Deberá incluir 1 portasueros que permita la colocación de bombas de infusión u otros accesorios
- Deberá incluir 1 potencia por cama.
- Dispondrá de somier terminado en material sintético ABS o HPL con 4 planos (al menos 3 articulados) extraíbles
- Plano de tronco regulable.
- Plano de piernas/rodillas regulable, ángulo máximo hasta 45° con respecto al plano horizontal.
- Posición confort automática con movimiento sincronizado regresión plano tronco y flexión de rodilla de manera simultánea.
- Plano de pies regulable.
- Posición tren y anti-trendelemburg eléctrico, ángulo mínimo  $\pm 16^\circ$
- Posición silla cardiaca.
- Arquillos laterales que eviten el desplazamiento del colchón
- Incluirá batería de emergencia y/o posición de emergencia.
- Equipamiento eléctrico conforme a normas y requisitos generales para equipos electromédicos y requisitos particulares de seguridad para camas hospitalarias eléctricas.

### 3.2. CAMA DE ACOMPAÑANTE (ABATIBLE)

- Cama abatible horizontal, armazón construido en tubo de acero de sección semi-oval de 60x35 mm, pintado en Epoxi color gris plata ó blanco
- De sujeción a pared y bastidor de cama rectangular de 50x35x2 a juego.
- Frente/soporte colchón en tablero de partículas de alta densidad de 19 mm
- Acabado melanina color a determinar, con cubierta a juego y laterales a juego.
- Medidas aproximadas (+/-2%): 20x20x1050x380/970 mm.



### 3.3. CAMA DE CADETE

- Cama hospitalaria eléctrica para cadete
- Altura variable eléctricamente desde 440 mm  $\pm 10\%$  hasta 800 mm  $\pm 10\%$
- Sistema descenso eléctrico y manual para casos de emergencia, RCP, de acceso fácil e intuitivo
- Mando de cama paciente.
- Panel de mandos con condena de movimientos eléctricos, no accesible para el paciente.
- Medidas:
  - Ancho total de la cama con barandillas: 970 mm. ( $\pm 10$ mm)
  - Longitud total de la cama con cabecero y piecero: 1.870 mm. ( $\pm 10$ mm)
  - Longitud extensible en zona de extremidades: 300 mm.
- Capacidad de carga permitida mínima 185 kg
- Cabecero diseñado para la protección de elementos murales, independiente de los movimientos del somier.
- Cabecero y piecero extraíble sin necesidad de herramientas.
- Extensión lecho de cama integrado 25 cm. mínimo sin necesidad de herramientas
- Sistema direccional con 4 ruedas giratorias de 150 mm con freno centralizado.
- Incluirá 4 protectores antigolpes.
- Freno de acceso frontal y/o lateral mediante barra o pedal.
- Barandillas integradas según normativa vigente.
- Estructura y soportes para accesorios, al menos, porta sueros, bolsa de orina, drenajes, etc., integrados y fabricados en acero con recubrimiento epoxi.
- Incluirá colchón de espuma viscoelástica articulable, de medidas aproximadas 160x80x14cm( $\pm 10$ mm) y peso mínimo soportable de 130Kg, compuesto por:
  - Capa inferior de espuma de poliuretano de alta densidad, de mínimo 8cm. de altura y entre 30\_35Kg/m<sup>3</sup> aproximado de densidad.
  - Capa superior de espuma 100% viscoelástica transpirable, de aprox. 5cm. de altura y entre 50\_55Kg/m<sup>3</sup> de densidad.
- El colchón deberá llevar funda de protección de poliuretano de recubrimiento total (parte superior e inferior del colchón, fácilmente diferenciable), con cierre de cremallera como mínimo en dos de los cuatro laterales, de material impermeable, transpirable, bielasico, ignifugo, antimicrobiano y fungicida, de fácil limpieza con soluciones limpiadoras o desinfectantes, que permita lavados de hasta 95°C.
- Deberá incluir 1 portasueros que permita la colocación de bombas de infusión u otros accesorios
- Deberá incluir 1 potencia por cama.



- Dispondrá de somier con 4 planos (al menos 3 articulados) extraíbles
- Plano de tronco regulable.
- Plano de piernas/rodillas regulable, ángulo máximo hasta 45° con respecto al plano horizontal.
- Posición confort automática con movimiento sincronizado regresión plano tronco y flexión de rodilla de manera simultánea.
- Plano de pies regulable.
- Posición tren y anti-trendelemburg eléctrico, ángulo mínimo  $\pm 14^\circ$
- Posición silla cardiaca.
- Arquillos laterales que eviten el desplazamiento del colchón
- Incluirá batería de emergencia y/o posición de emergencia.
- Equipamiento eléctrico conforme a normas y requisitos generales para equipos electromédicos y requisitos particulares de seguridad para camas hospitalarias eléctricas.

### 3.4. CUNA

- Fabricada en acero inoxidable y acabado superficial en pintura poliéster, con tornillería en acero inoxidable.
- Altura regulable mediante sistema de elevación eléctrico mediante mando por cable.
- Lecho de 2 planos accionada manualmente en 7 posiciones, que permite realizar las posiciones trendelenburg, antitrendelenburg
- Cabecero, piecero y barandillas de policarbonato transparente.
- Barandillas laterales que pueden regularse y fijarse a cualquier altura mediante sistema de presión.
- Portasueros de altura regulable instalado sobre el cabecero.
- Cuatro ruedas giratorias de 150 de diámetro en poliamida, con banda de rodadura en poliuretano.
- Pedal multifunción con control de rueda direccional, movimiento libre de la cuna y sistema de frenado simultáneo.
- Motorización con grado de estanqueidad IP-66.
- Caja de control con batería de emergencia y avisador acústico de descarga.
- Barra de transporte.
- Topes giratorios antichoque.
- Bandeja inferior port
- aobjetos.
- Carenado de protección inferior en ABS de fácil limpieza.
- Multisoporte para bolsas de drenaje.

### 3.5. SILLÓN DE PACIENTE RECLINABLE

- Sillón reclinable.
- Sistema pared 0 (no se necesita separar de la pared para reclinarnos).
- Estructura en madera maciza y tubo de acero.
- Suspensión por cinchas elásticas.
- Asiento de espuma inyectada indeformable
- Reclinable manualmente
- Tapizado en vinilo, color a determinar.
- Medidas aproximadas (+/-2%) 72x85x43/104 cm alto.

### 3.6. MESA DE ESCRITORIO

- Mesa para ordenador de medidas aproximadas (+/-2%): 100x60x73 cm. Alto.
- Estructura/barra de refuerzo electrificable, en forma de canal, en chapa de acero de 0,8 mm., pies en forma de "u" invertida en tubo de acero de 60x60, con tacos niveladores, pintados en epoxi gris plata ó blanco, sobre en tablero de partículas de alta densidad, acabado laminado en color a determinar por el Hospital.

### 3.7. SILLA DE CONFIDENTE

- Silla confidente sin brazos.
- Estructura en tubo de acero pintado en Epoxi gris plata ó blanco.
- Asiento y respaldo en polipropileno color a elegir, combinando el color del asiento y del respaldo.
- Provista de tacos de fieltro.
- Deberán soportar al menos 100 kg (según norma EN16139:2013)
- Medidas aproximadas (+/-2%) 51x58x46/80,5 cm.

### 3.8. MESILLA DE PACIENTE

- Mesilla con atril para habitación de paciente.
- Compuesta de: 1 estante con cajón extraíble mediante guías con tope de salida con asa/tirador, 1 estante abierto y otro con puerta.
- El cajón será deslizable mediante doble guía metálica
- Atril regulable en altura, con tablero laminado compacto, abatible. Medidas aprox 530x330 m, con asa integrada. Regulable en altura.
- Ruedas giratorias con banda de rodadura blanda silenciosa, antihuellas, de 50 cm, 2 de ellas con freno.

- Plano de mesilla en abs con reborde perimetral, de fácil limpieza y desinfección.
- Medidas aproximadas (+/-2%) 550x400x900.
- Color a determinar por el Hospital.

### 3.9. NEVERA CON CONGELADOR

- Frigorífico con una puerta color blanco.
- Control de temperatura mecánico
- Dimensiones (ancho x alto x fondo): 43,5 x 47 x 44 cm
- Alimentación a red.
- Con compresor
- Refrigerador:
  - Procedimiento de descarche automático
  - Bandejas/estantes: rejilla
  - 1 Cajón
  - Iluminación interior
  - Compartimentos en la puerta
- Congelador:
  - Procedimiento de descongelación manual

### 3.10. ESTANTERÍA (CON PUERTAS Y LLAVE)

- Módulo con puertas cerradas con llave.
- Baldas en interior modulares.
- Color a determinar por el Hospital.

### 3.11. PIZARRA

- Pizarra tipo Velleda magnética
- Medidas a determinar por el Hospital.
- Deberá ir acompañada de rotuladores y borrador.

### 3.12. CORTINA TIPO ESTOR

- Cortina tipo estor, material de fácil limpieza/lavable.
- Color a determinar por el Hospital
- Medidas que se ajusten a la ventana de cada habitación.

### 3.13. PAPELERA

- Papelera de poliestireno o papelera fabricada en malla metálica o papelera metálica

- Medidas: aprox. 10 litros

#### **4. GESTIÓN AMBIENTAL, DE CALIDAD, PREVENCIÓN DE RIESGOS LABORALES Y RESPONSABILIDAD SOCIAL CORPORATIVA**

- El licitador, deberá aportar, en caso de disponer de ello, certificado del Sistema de Gestión Ambiental conforme a la norma UNE-EN ISO 14001 o equivalente y de Sistemas de Gestión Calidad (Norma ISO 9001 o ISO 13485) o equivalente. Presentando, en su caso:

Acreditación del cumplimiento de normas de garantía de la calidad:

Certificación en gestión de calidad en base a una norma internacional (ISO 9001, ISO 13485, etc.).

Acreditación del cumplimiento de normas de gestión ambiental

Certificación del Sistema de Gestión Ambiental en base a la Norma ISO 14001 o similar

- Se especificará, si los equipos (no mobiliario) ofertados disponen de dispositivos de minimización del consumo energético. Se indicará en relación con este aspecto, el cumplimiento de la normativa Energy Star o similares.

Asimismo, se indicarán los factores de carácter medioambiental de los equipos ofertados, tales como: materiales de fabricación, programas de reciclado y reutilización de cualquier tipo de residuo del equipo, su embalaje, accesorios, envases, consumibles a lo largo de su vida útil y contar con dispositivos de minimización de radiaciones, generaciones de residuos, emisiones o ruidos. Se facilitará información sobre si los equipos incorporan el etiquetado de una baja incidencia medioambiental, tales como el Ángel Azul (Blauer Engel), etiqueta ecológica de la UE (European Union Eco-label) o etiquetado energético europeo, entre otros, certificado o declaración de cumplimiento de la Directiva RoHS.

Para las neveras, se indicará la clasificación energética del modelo ofertado.

- El proveedor, se compromete a retirar y gestionar, mediante gestores autorizados, todos los residuos de los consumibles generados por sus equipos, de acuerdo con la normativa ambiental vigente, debiendo presentar al hospital, cuando ésta lo solicite, los documentos acreditativos de la gestión realizada de dichos residuos.
- El adjudicatario deberá certificar por escrito al hospital su compromiso para gestionar los residuos generados por sus equipos y sus consumibles, de acuerdo con lo expresado en el párrafo anterior.
- El adjudicatario se compromete a cumplir con todos los requisitos legales vigentes en materia ambiental y de residuos.

- El licitador deberá cumplir todas las disposiciones legales y administrativas de aplicación en materia de Seguridad, Higiene y Salud en el Trabajo que estén en vigor durante la ejecución de los trabajos, siendo el responsable exclusivo de su aplicación y de las consecuencias derivadas de su incumplimiento, tanto en lo concerniente al mismo como a sus posibles subcontratistas.
- El licitador presentará los proyectos que en su empresa se estén realizando en cuanto a Responsabilidad Social Corporativa y los certificados o acreditaciones que tengan relacionados con este tema; así como los proyectos que en este sentido puedan llevarse a cabo o implementarse en el hospital.
- El licitador presentará, en caso de poseerlo, certificado FSC de mobiliario.

## **5. DOCUMENTACIÓN A PRESENTAR**

- Proyecto según lo descrito en el punto 2.1 del presente Pliego.
- Relación y descripción de los productos a suministrar mediante catálogos, ficha técnica de los mismos u otra información que el licitador considere necesaria, con la que se pueda verificar cada una de las especificaciones técnicas exigidas.
- Datos técnicos de los productos (Product Data).
- Certificado emitido por el Hospital relativo a la visita a las instalaciones según lo establecido en el apartado 2.1. El certificado deberá estar firmado por personal responsable del Hospital.
- Certificado del marcado CE, conforme a lo establecido en la legislación vigente reguladora de los productos sanitarios.
- Compromiso del licitador del tiempo de respuesta ante una solicitud de asistencia técnica (que en ningún caso podrá ser superior a 12 horas en días laborables y 48 horas en días festivos).
- Compromiso de que si por algún motivo no fuera posible reparar el elemento suministrado, el adjudicatario tendrá la obligación de sustituirlo por uno de iguales o superiores características en el plazo de 3 días naturales desde que se le comunique la avería.
- Si el alguno de los elementos licitados dispone de algún software para su funcionamiento, deberá aportarse compromiso del adjudicatario para realizar las actualizaciones que sean necesarias para mantener las prestaciones originales del equipo durante la vigencia del contrato.
- Documentación que justifique lo descrito en el apartado “Gestión ambiental, de calidad, prevención de riesgos laborales y responsabilidad social corporativa”.

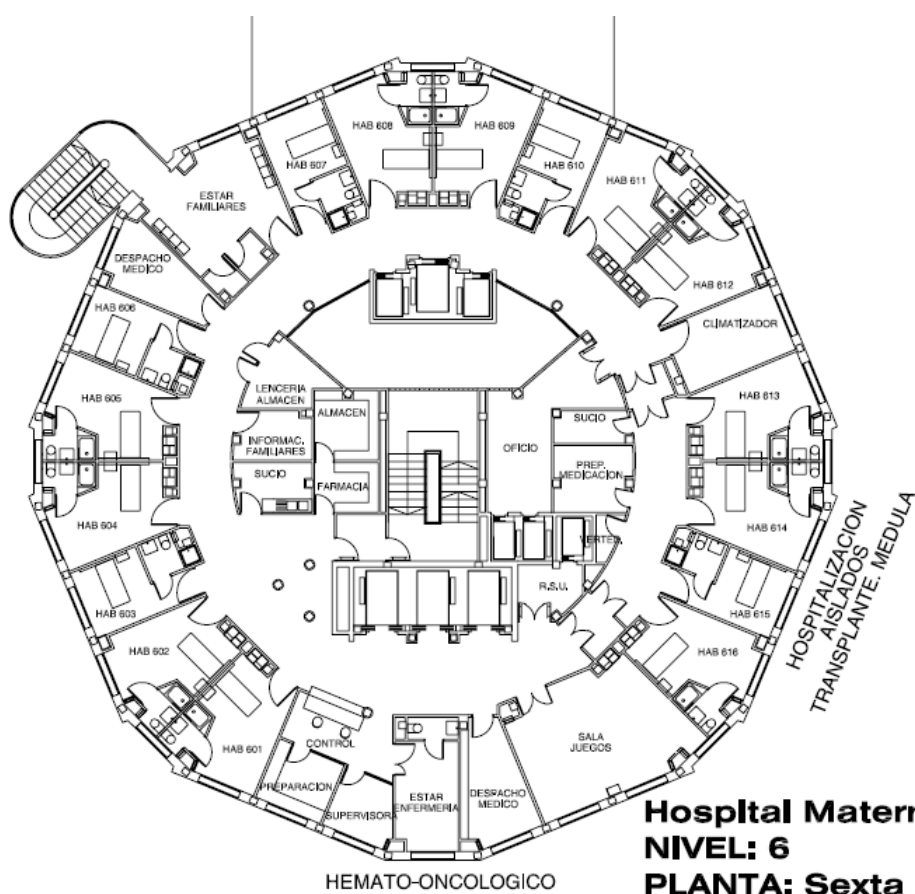
Toda la documentación deberá incluirse en el sobre 2A y deberá proporcionarse en documento original o fotocopia compulsada y en castellano, incluyendo un índice de documentos que contendrá los números de página o ficheros.

**Toda la documentación técnica deberá presentarse por duplicado en soporte papel y en soporte informático, en caso de discrepancia primaría la documentación en soporte papel.**

**La no inclusión de alguno de los documentos anteriormente relacionados, será motivo de exclusión del licitador.**

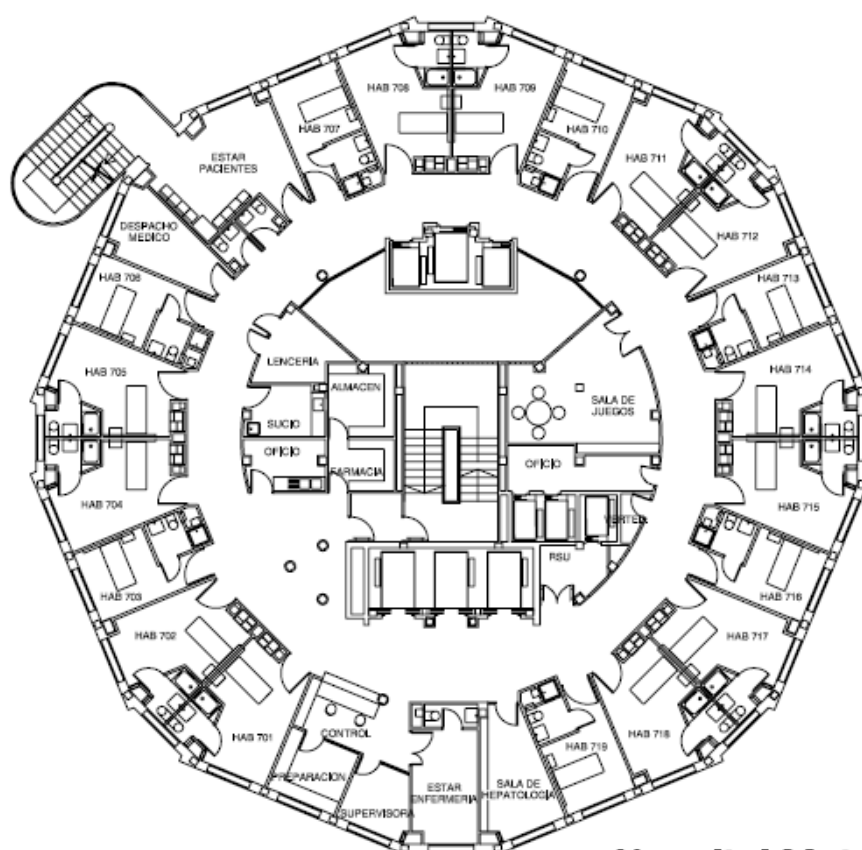
**EL DIRECTOR GERENTE**

## **ANEXO I: PLANOS PLANTA 6º Y 7ª HOSPITAL MATERNO INFANTIL**



**Hospital Materno Infantil**  
**NIVEL: 6**  
**PLANTA: Sexta**





UD. PEDIATRICA  
TRANSPLANTE NEFROLOGIA

**Hospital Materno Infantil**  
**NIVEL: 7**  
**PLANTA: Séptima**