

PLIEGO DE PRESCRIPCIONES TÉCNICAS QUE REGULA LA CONTRATACIÓN DE SERVICIOS DE MONTAJE Y DESMONTAJE DE LA EXPOSICIÓN COLECTIVA "QUERER PARECER NOCHE" DEL CENTRO DE ARTE DOS DE MAYO (CA2M) (4 de octubre de 2018 a 27 de enero de 2019).

PRIMERO: OBJETO DEL CONCURSO

El objeto del presente pliego de prescripciones técnicas es la contratación de los servicios de montaje y desmontaje de la exposición colectiva del décimo aniversario del Museo "Querer parecer noche" a celebrar desde el 4 de octubre de 2018 en el Centro de Arte Dos de Mayo (CA2M) situado en la calle Constitución nº 23 de Móstoles.

SEGUNDO: CARACTERÍSTICAS DE LOS SERVICIOS QUE SE DESEA CONTRATAR

A. Montaje/Desmontaje de la exposición

La exposición "Querer parecer noche" ocupa las tres plantas expositivas del CA2M y está compuesta por unos 60 artistas, 20 de los cuales harán piezas específicas de nueva producción con motivo de la exposición. La instalación de las obras de los 60 artistas ya sean cuadros, dibujos, esculturas o instalaciones viene contemplada en el apartado donde se menciona el personal especializado necesario para la colocación de obra, así como en el apartado con una partida económica específica para cubrir las necesidades específicas de instalación que se requiera.

Los montajes/desmontajes se llevarán a cabo en horario laborable de lunes a viernes de 9:00 h a 14:00 h y de 15:00 h a 18:00 h, con el compromiso de cumplir los plazos acordados con el CA2M. En caso de montajes que por sus características concretas, o por imprevistos, requieran de la realización de los trabajos fuera del horario laboral, éstos se realizarán en los horarios que se estipule como necesarios con el fin de cumplir con el plazo establecido. Los distintos trabajos deberán adecuarse en todo momento a la dinámica específica de cada proyecto para garantizar su adecuado desarrollo.

El número de personas que integren cada equipo de montaje/desmontaje dependerá de las características de cada una de las exposiciones, pero en todo caso será el suficiente a fin de que la exposición quede perfectamente instalada en la sala de exposiciones en las jornadas de trabajo previstas.

Recursos humanos

La empresa licitadora aportará una descripción del equipo especializado que destinará a la realización de los trabajos en las distintas fases de ejecución del proyecto. Todas las tareas solicitadas se realizarán por personal especializado - propio o subcontratado- con amplia experiencia en la realización de proyectos de esta naturaleza y montajes o instalaciones similares. La empresa adjudicataria deberá aportar 2 restauradores para supervisar y realizar informes durante el desembalaje y montaje de las piezas de la exposición "Querer parecer noche" (fechas del 24 de septiembre al 3 de octubre de 2018). Será también necesaria la presencia de 2 restauradores aportados por la empresa adjudicataria durante 4 jornadas para supervisar y realizar informes durante el desmontaje y embalaje de la exposición de la exposición "Querer parecer noche" (fechas del 28 al 31 de enero de 2019).

Manipulación de las obras y elementos expositivos

Los trabajos de instalación/desinstalación de las obras y de elementos expositivos, los trabajos tendrán en cuenta las normas básicas de manipulación de obras de arte y siguiendo indicaciones del responsable de la sala o el técnico del CA2M (Ignacio Macua Roy). El desembalaje/reembalaje de las obras se realizará, siempre que el formato de las mismas lo permita, sobre una superficie plana adecuadamente protegida, la empresa adjudicataria deberá transportar en cada montaje/desmontaje las mesas adecuadas para tales operaciones, así como para la instalación de las obras. La distribución de las obras se realizará de forma segura, éstas no se apoyarán en ningún caso sobre el suelo directamente, sino sobre un elemento de protección que impida el deterioro de las obras o los enmarcados (tacos de espuma de polietileno). De acuerdo a las características de las obras, estas deben ser manipuladas con guantes.

Instalación de las obras y elementos expositivos en montajes/desmontajes

En el momento de la instalación, se tendrán en cuenta las características de cada una de las obras a la hora de escoger el mejor sistema de instalación o colgado. Siempre que sea posible, y con el previo consentimiento del responsable de la sala (Ignacio Macua Roy), las obras susceptibles de ser colgadas deberán suspenderse de elementos anclados a la pared, para lo cual la empresa adjudicataria deberá contar con las herramientas de precisión necesarias a fin de agilizar en lo posible la realización de los trabajos (láser-cruz auto-nivelante). La empresa adjudicataria deberá contar con la infraestructura necesaria como traspalés, toros, andamios, puentes grúa, etc. para la manipulación e instalación de obras de especiales características por dimensión, peso, fragilidad, formato, ubicación...

Pintura y materiales

La pintura de las salas y de los muros a construir se realizará con materiales de primera calidad, con la marca y color a determinar por la dirección facultativa. Se pedirá una muestra de la misma para determinar su idoneidad. Lo mismo ocurrirá con las Cortinas plisadas de poliéster, se usaran elementos de primera calidad y una vez determinado el color se pedirá una muestra para su aprobación por la dirección facultativa. Las paredes a construir para la exposición deberán adaptarse in situ a las características de cada sala al haber diversos ángulos a los que adaptarse.

Mantenimiento: pintura y limpieza

Cuando sea necesario, se pintarán o repasarán aquellos elementos (basamentos, paneles, vitrinas o marcos) que presenten cualquier daño, con el fin de que la exposición esté en perfectas condiciones mientras esté abierta al público. Durante todo el periodo expositivo, la empresa adjudicataria deberá subsanar aquellas incidencias que se produzcan en la sala de exposiciones, a la mayor brevedad posible, incluyendo la asistencia a la misma, en caso de que sea necesario.

B. Gestión y entrega de materiales

Todos los elementos expositivos y materiales que integren la exposición deberán transportarse desde las instalaciones de la empresa adjudicataria, evitando su exposición a humedades, cambios de temperatura, golpes y cualquier otra circunstancia que pudiera ponerlas en peligro.

En el interior de los vehículos, los elementos expositivos irán instalados de forma que se prevenga cualquier posible riesgo en su conservación, debiendo contar con sistemas de sujeción y protección que garanticen la estabilidad de los mismos.

C. Coordinación

Durante el desarrollo del programa de la exposición, la empresa deberá contar con, al menos, una persona dedicada a las tareas de coordinación de los trabajos contratados. La persona designada como coordinador estará en contacto con la dirección facultativa designada para este servicio por el CA2M Centro de Arte Dos de Mayo, Ignacio Macua Roy. La coordinación incluirá la notificación inmediata al personal del CA2M de todas y cada una de las incidencias que surjan en cualquier momento.

TERCERO: DESCRIPCIÓN Y CALENDARIO DE LOS TRABAJOS A REALIZAR

En el anexo a este documento se entregan los planos con el diseño aprobado para la exposición

Planta 1ª

Montaje de infraestructuras

A realizar entre el 13 y el 21 de septiembre de 2018

Elementos constructivos

Apertura hueco puerta

Pared Suministro y producción de pared, realizada en tablero 16mm con costillas para garantizar su estabilidad, con rodapié remetido de 6,5cm de altura, terminada a 4 caras, y acabado en pintura plástica mate color blanco 780 x 395 x 30

Pared Suministro y producción de pared, realizada en tablero 16mm con costillas para garantizar su estabilidad, con rodapié remetido de 6,5cm de altura, terminada a 3 caras, y acabado en pintura plástica mate color blanco 120 x 280 x 30

Pared Suministro y producción de pared, realizada en tablero 16mm con costillas para garantizar su estabilidad, con rodapié remetido de 6,5cm de altura, terminada a 3 caras, y acabado en pintura plástica mate color blanco 100 x 280 x 30

Pared Suministro y producción de pared, realizada en tablero 16mm con costillas para garantizar su estabilidad, con rodapié remetido de 6,5cm de altura, terminada a 3 caras, y acabado en pintura plástica mate color blanco 90 x 280 x 30

Pared Suministro y producción de pared, realizada en tablero 16mm con costillas para garantizar su estabilidad, con rodapié remetido de 6,5cm de altura, terminada a 3 caras, y acabado en pintura plástica mate color blanco 90 x 280 x 30

Montaje elementos constructivos

Transporte elementos constructivos

Suministro y producción de tarima, realizada con estructuras realizadas en barrote de 45x45mm, formando una estructura que permita el paso entre los bastidores y a su vez soporte el tránsito de personas por ella, rematada con tapa superior en tablero de DM 16mm, ocupando una superficie de 11 metros de largo y 7-8 metros de fondo y 100cms de altura total. Suministro y producción de escalones, realizados en tablero DM 16mm

Textiles

Suministro y montaje de moqueta tipo ferial en color a determinar por dirección facultativa 5 x 10 m

Cortina plisada en poliéster color a determinar por dirección facultativa incluyendo material, confección y colocación con todos los elementos necesarios: 800x 400 cm

Cortina plisada en poliéster color a determinar por dirección facultativa incluyendo material, confección y colocación con todos los elementos necesarios: 300x 400 cm

Pintura

612 m² a retocar en pintura plástica mate color blanco

307 m² a pintar en pintura plástica mate color blanco incluyendo vendas y cualquier material necesario

Planta 2

Desmontaje Montaje de infraestructuras

A realizar entre el 12 y el 21 de septiembre de 2018

Retirada y transporte muros en DM

580 x 395 x 30

580 x 395 x 30

450 x 395 x 30

Quitar y retirar muros en DM que dan al patio 400 x 400 x 40

Quitar y retirar muros en DM que dan al patio 400 x 400 x 40

Quitar y retirar muros en DM que dan al patio 190 x 400 x 40

Elementos constructivos

Retirar puerta y marco de un muro y rematar

Abrir puerta "gatera" retirarla y rematar muro trasero

Pared Suministro y producción de pared, realizada en tablero 16mm con costillas para garantizar su estabilidad, con rodapié remetido de 6,5cm de altura, terminada a 3 caras, con un paso de 120 x 220 de alto y acabado en pintura plástica mate color blanco

370 x 395 x 30

Pared Suministro y producción de pared, realizada en tablero 16mm con costillas para garantizar su estabilidad, con rodapié remetido de 6,5cm de altura, terminada a 3 caras, con un paso de 120 x 220 de alto y acabado en pintura plástica mate color blanco

380 x 395 x 30

Pared Suministro y producción de pared, realizada en tablero 16mm con costillas para garantizar su estabilidad, con rodapié remetido de 6,5cm de altura, terminada a 3 caras, con un paso de 120 x 220 de alto y acabado en pintura plástica mate color blanco

380 x 395 x 30

Pared Suministro y producción de pared, realizada en tablero 16mm con costillas para garantizar su estabilidad, con rodapié remetido de 6,5cm de altura, terminada a 4 caras, y acabado en pintura plástica mate color blanco

570 x 395 x 30

Pared Suministro y producción de pared, realizada en tablero 16mm con costillas para garantizar su estabilidad, con rodapié remetido de 6,5cm de altura, terminada a 3 caras con 2 pasos de 120 x 220 de alto, y acabado en pintura plástica mate color blanco

900 x 395 x 30

Pared Suministro y producción de pared, realizada en tablero 16mm con costillas para garantizar su estabilidad, con rodapié remetido de 6,5cm de altura, terminada a 3 caras, con un paso de 120 x 220 de alto y acabado en pintura plástica mate color blanco

350 x 395 x 30

Pared Suministro y producción de pared, realizada en tablero 16mm con costillas para garantizar su estabilidad, con rodapié remetido de 6,5cm de altura, terminada a 3 caras, y acabado en pintura plástica mate color blanco

480 x 280 x 30

Pared Suministro y producción de pared, realizada en tablero 16mm con costillas para garantizar su estabilidad, con rodapié remetido de 6,5cm de altura, terminada a 4 caras, y acabado en pintura plástica mate color blanco	640 x 280 x 30
Pared Suministro y producción de pared, realizada en tablero 16mm con costillas para garantizar su estabilidad, con rodapié remetido de 6,5cm de altura, terminada a 3 caras, y acabado en pintura plástica mate color blanco	500 x 280 x 30
Pared Suministro y producción de pared, realizada en tablero 16mm con costillas para garantizar su estabilidad, con rodapié remetido de 6,5cm de altura, terminada a 3 caras, y acabado en pintura plástica mate color blanco	350 x 280 x 30
Pared Suministro y producción de pared, realizada en tablero 16mm con costillas para garantizar su estabilidad, con rodapié remetido de 6,5cm de altura, terminada a 3 caras, y acabado en pintura plástica mate color blanco	170 x 280 x 30
Pared Suministro y producción de pared, realizada en tablero 16mm con costillas para garantizar su estabilidad, con rodapié remetido de 6,5cm de altura, terminada a 3 caras, y acabado en pintura plástica mate color blanco	350 x 280 x 30
Montaje elementos constructivos	
Transporte elementos constructivos	
Muro de hormigón celular YTONG en bloques de 25 x 62,5 cm sin recubrir. Transportado y colocado. Dimensiones finales	440 x 395 x 30 cm
Textiles	
Suministro y montaje de moqueta tipo ferial en color a determinar por dirección facultativa	660 x 560 cm
Suministro y montaje de moqueta tipo ferial en color a determinar por dirección facultativa	700 x 500 cm
Cortina plisada en poliéster color a determinar por dirección facultativa incluyendo material, confección y colocación con todos los elementos necesarios	370x 400 cm
Cortina plisada en poliéster color a determinar por dirección facultativa incluyendo material, confección y colocación con todos los elementos necesarios	370x 400 cm
Cortina plisada en poliéster color a determinar por dirección facultativa incluyendo material, confección y colocación con todos los elementos necesarios	370x 400 cm
Cortina plisada en poliéster color a determinar por dirección facultativa incluyendo material, confección y colocación con todos los elementos necesarios	560x 400 cm
Cortina plisada en poliéster color a determinar por dirección facultativa incluyendo material, confección y colocación con todos los elementos necesarios	530x 400 cm

Cortina plisada en poliéster color a determinar por dirección facultativa incluyendo material, confección y colocación con todos los elementos necesarios

400x 400 cm

Pintura

627,56 m² a retocar en pintura plástica mate color blanco

334,84 m² a pintar en pintura plástica mate color blanco incluyendo vendas y cualquier material necesario

Planta 3

Montaje de infraestructuras

A realizar entre el 20 y el 25 de septiembre de 2018

Elementos constructivos

Pared Suministro y producción de pared, realizada en tablero 16mm con costillas para garantizar su estabilidad, con rodapié remetido de 6,5cm de altura, terminada a 3 caras, y acabado en pintura plástica mate color blanco

310 x 280 x 30

Pared Suministro y producción de pared, realizada en tablero 16mm con costillas para garantizar su estabilidad, con rodapié remetido de 6,5cm de altura, terminada a 3 caras, y acabado en pintura plástica mate color blanco

310 x 280 x 30

Pared Suministro y producción de pared, realizada en tablero 16mm con costillas para garantizar su estabilidad, con rodapié remetido de 6,5cm de altura, terminada a 3 caras, y acabado en pintura plástica mate color blanco

230 x 280 x 30

Pared Suministro y producción de pared, realizada en tablero 16mm con costillas para garantizar su estabilidad, con rodapié remetido de 6,5cm de altura, terminada a 3 caras, y acabado en pintura plástica mate color blanco

190 x 280 x 30

Montaje elementos constructivos

Transporte elementos constructivos

Suministro y producción de estructura en forma de "U" realizada con costillas interiores de DM 16mm y tablero flexible en ambas cara, con huecos realizados según planos, medidas totales 3,80mx2,50mx1,40m de altura. Pintado de obra en pintura vinílica mate color a elegir. Suministro de lamina de vinilo adhesivo para tapas y frentes de la estructura. Transporte y montaje de obra en museo, realizada por 2 operarios especializados en una jornada de trabajo

380 x 250 x 140 (ver planos adjuntos)

Suministro y producción de tarima, realizada con estructuras realizadas en barrote de 45x45mm, formando una estructura soporte el tránsito de personas por ella, rematada con tapa superior en tablero de DM 16mm, ocupando una superficie de 2,5 metros de largo y 7 metros de fondo y 70cms de altura total. Suministro y producción de escalones, realizados en tablero DM 16mm

Textiles

Suministro y montaje de moqueta tipo ferial en color a determinar por dirección facultativa

430 x 550 cm

Suministro y montaje de moqueta tipo ferial en color a determinar por dirección facultativa 430 x 550 cm

Cortina plisada en poliéster color a determinar por dirección facultativa
20 metros lineales con forma de elipse incluyendo material, confección y colocación con todos los elementos necesarios

Pintura

751,58 m² a retocar en pintura plástica mate color blanco

198,16 m² a pintar en pintura plástica mate color blanco incluyendo vendas y cualquier material necesario

Trabajos generales a realizar en la totalidad de la exposición

Producción de 20 vitrinas según documentación adjunta, realizadas en barrote de pino, DM, acabadas en pintura plástica mate con color a determinar por dirección facultativa y con campana de vidrio laminar:

Vitrinas: 133 x 59 x 90 cm

Campanas: 133 x 59 x 25 cm

Trabajos iluminación

1 electricista durante 8 jornadas de trabajo

751,58 m² a retocar en pintura plástica mate color blanco

Montaje piezas

8 operarios especializados durante 8 días

2 restauradores durante las 8 jornadas según lo descrito en recursos humanos

Desmontaje de la exposición

Desmontaje de las obras expuestas

8 operarios especializados durante 4 días (fechas del 28 al 31 de enero de 2019)

2 restauradores durante las 4 jornadas según lo descrito en recursos humanos

Desmontaje de los elementos constructivos

8 operarios especializados durante 5 días (fechas del 1 al 7 de febrero de 2019)

Retirada y transporte de los elementos constructivos

CUARTO: INFORMACIÓN ADICIONAL A LA PROPOSICIÓN ECONÓMICA

Además del modelo de proposición económica, anexo II, las empresas solicitantes deberán incluir el presupuesto pormenorizado (impuestos incluidos), desglosando y cuantificando las partidas de acuerdo al desarrollo de epígrafes.

QUINTO: RÉGIMEN JURÍDICO DEL PERSONAL

El personal que aporte la empresa adjudicataria no tendrá vinculación alguna con la Comunidad de Madrid y dependerá única y exclusivamente del contratista, el cual asumirá la condición de empresario, con todos los derechos y obligaciones respecto a dicho personal con arreglo a la legislación vigente y a la que en lo sucesivo se promulgare, sin que, en ningún caso, resulte responsable la Comunidad de Madrid de las obligaciones del contratista y sus trabajadores aun cuando los despidos y demás medidas que puedan adoptar sean como consecuencia directa o indirecta del cumplimiento, rescisión, modificación o interpretación del contrato.

SEXTO: DIRECCIÓN, CONTROL Y SEGUIMIENTO DE LOS TRABAJOS

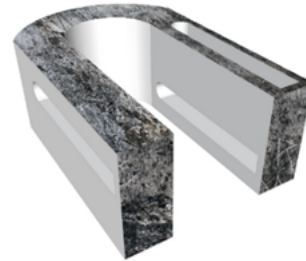
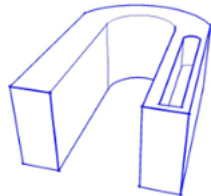
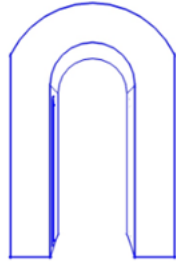
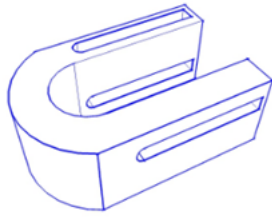
La Dirección General de Promoción Cultural llevará a cabo el seguimiento y coordinación de los servicios contratados, a través del CA2M, teniendo en cuenta las condiciones del contrato.

Durante la ejecución del contrato, sólo se facturarán aquellos gastos realizados y previamente aprobados por el CA2M, y el adjudicatario se someterá a las instrucciones de CA2M, que ejercerá su seguimiento y supervisión.

Madrid, 5 de abril de 2018
SUBDIRECTOR GENERAL DE BELLAS ARTES



Fdo.: Antonio J. S. Luengo



JF18001S

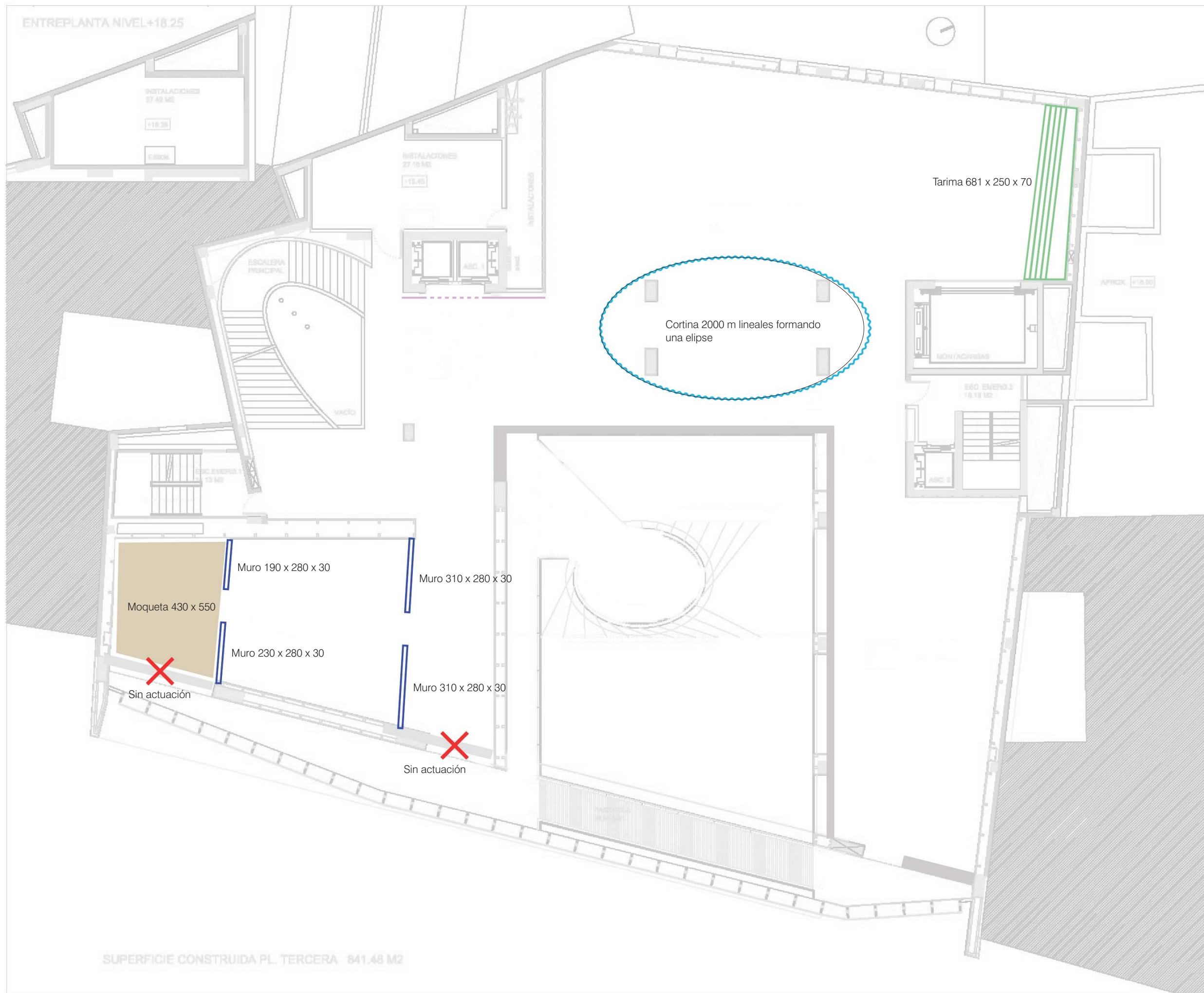
Javier Fresneda, *Sin título (barra)*, 2018. Escultura (madera, pintura, vinyl adhesivo).
3.80m (largo) X 2.50m (ancho) X 1.40m (alto).

Detalles técnicos de la barra:

Estructura construida en madera MDF.

Recubrimiento de pintura vinilica mate color #c9c9c9 (Pantone Medium gray).

Lámina de vinyl adhesivo impreso (se proveerá archivo).



- moqueta color
- muro
- cortina
- tarima no pract.



PROYECTO EJECUCIÓN DE ARQUITECTURA

CENTRO DE ARTE 2 DE MAYO

ARPROMA
Arrendamiento y Promoción de la Comunidad de Madrid

COMUNIDAD AUTÓNOMA DE MADRID

ANTEPROYECTO DELA VIRGENA CERRATO - ARQ.
PROY. BÁSICO JUAN DELGADO DE TORRES MUÑOZ - ARQ.

COORDINADOR PROYECTO EJECUCIÓN
PABLO PÉREZ-URRUTÍ DE SALA - ARQ.

PROYECTO EJECUCIÓN DE ARQUITECTURA
JUAN DELGADO DE TORRES MUÑOZ - ARQ.

DISTRIBUCIÓN: PLANTAS TERCERA Y ENTREPL.
ESCALA 1/100

MODIF.ENERO 08 **A07**