

**PLIEGO DE PRESCRIPCIONES TÉCNICAS QUE REGULA LA CONTRATACIÓN DE SERVICIOS DE TRANSPORTE DE LAS OBRAS INTEGRANTES DE LA EXPOSICIÓN *JUAN CARLOS BRACHO. ARQUITECTURA Y "YO"*, QUE TENDRÁ LUGAR LA SALA DE EXPOSICIONES DE ALCALÁ 31 DE LA COMUNIDAD DE MADRID PARA LOS AÑOS 2019-2020.**

## **PRIMERO: OBJETO DEL CONCURSO**

El objeto del presente pliego de prescripciones técnicas es la contratación de los servicios necesarios para la adecuada ejecución del transporte de las obras integrantes de la exposición *Juan Carlos Bracho. Arquitectura y yo*, que tendrá lugar en la Sala de Exposiciones de Alcalá 31 de la Comunidad de Madrid durante los años 2019 y 2020.

## **SEGUNDO: CARACTERÍSTICAS DE LOS SERVICIOS QUE SE DESEA CONTRATAR**

Realización del servicio del transporte de las obras, construcción y suministro de embalajes: cajas y embalaje en protección, embalaje en cajas propias, concentración, dispersión, desembalaje/re-embalaje en sala y almacenaje de las cajas y/o material de embalaje de las obras que conforman la exposición: *Juan Carlos Bracho. Arquitectura y "Yo"*.

### **1.- REALIZACIÓN DE EMBALAJES**

Realización de embalajes para el transporte de las piezas acorde con las características y naturaleza de las mismas.

Los embalajes se ajustarán a la naturaleza, tamaño y peso de las obras. Las cajas podrán ser propias o compartidas, según que el tamaño y las condiciones de conservación preventiva de las obras, exijan una u otra opción.

Las cajas deben ser de madera o metálicas, sólidas, forradas de poliestireno como aislante térmico y foam como material acolchante, impermeables, con doble revestimiento interno con materiales flexibles para amortiguar golpes y vibraciones, revestidas con una capa de material ignífugo. Exteriormente deben ir reforzadas con listones a lo largo de las mismas y asas para su manejo; irán cerradas con tornillos y nunca con clavos. En las cajas múltiples con raíles, estos deben ir forrados.

Para los objetos tridimensionales, el interior de la caja debe tener soportes sólidos adaptados al contorno de la obra que eviten el movimiento de la misma, absorban golpes y vibraciones y no sean abrasivos.

Las obras dentro de las cajas irán envueltas en materiales porosos de PH neutro, y no abrasivo.

Descripción del embalaje en protección: las obras que vayan embaladas en protección llevarán una primera capa de tisú, papel burbuja, refuerzo de cartonaje grueso, así como las protecciones necesarias (cantoneras y refuerzo perimetral) para aislar las partes vulnerables. Las piezas pequeñas múltiples se agruparán en cajas de cartón. Las obras sobre papel sin enmarcar irán protegidas con tisú y en carpetas.



Todos los materiales utilizados para el embalaje de las piezas serán neutros, químicamente estables, aquellos que estén en contacto directo con la obra deberán ser además no abrasivos y resistentes a la rotura. Tanto los materiales como los embalajes utilizados deberán cumplir las normas ISO.

## 2.- EMBALAJE DE OBRAS

El embalaje de todas las obras que forman la exposición se realizará en los domicilios de coleccionistas, estudio/taller del artista, museos y galerías, según relación de obra incluida.

La empresa de transporte deberá aportar todo el material de embalaje necesario para la correcta realización del embalaje, incluyendo mesas, focos, materiales de embalaje, alargadores de cable y cualquier medio mecánico que fuera preciso.

El presupuesto de embalaje de las obras constituirá un precio cerrado, independientemente del número de días y operarios que se empleen en su realización.

## 3.- RETIRADA DE OBRAS EMBALADAS DE LOS DOMICILIOS DE RECOGIDA

Se emplearán todos los medios humanos, materiales y mecánicos necesarios, destinados específicamente a este servicio, incluyendo cuanta maquinaria especial se requiera para el correcto movimiento y manipulación de las obras.

La recogida de obras deberá realizarse teniendo en cuenta los períodos de préstamo de las obras, así como las indicaciones de horario que establezcan los responsables de las instituciones prestadores. A este horario deben ajustarse las empresas durante el proceso de embalaje de las obras.

## 4.- TRANSPORTE DE LAS OBRAS

### 4.1- Transporte de recogida y devolución

Recogida en origen de las piezas, según la relación de obra, concentración obras y entrega de las mismas en la Sala Alcalá 31, al menos 15 días antes de la fecha de inauguración de la exposición, teniendo en cuenta como plazo la fecha de inicio de la cobertura del seguro (aproximadamente 25 días antes de la inauguración de la exposición).

Devolución de las obras a los prestadores teniendo en cuenta los períodos de préstamo indicados por las instituciones prestadoras, o como plazo máximo la fecha de vencimiento del seguro (aproximadamente 20 días después de la clausura de la exposición). Una vez concluida íntegramente la devolución, deberá comunicarse por escrito a la Subdirección General de Bellas Artes, así como cualquier incidencia acaecida durante el proceso.

Cuando las obras vayan acompañadas por correos deberán adaptarse las fechas de su viaje al calendario establecido, para la presencia del mismo en la entrada/salida de la obra, apertura/cierre de la caja y desembalaje/re-embalaje en la sala de exposiciones.



#### 4.1.1.- Transporte terrestre:

El traslado de las obras por vía terrestre deberá realizarse en vehículos que reúnan las siguientes características:

Capacidad adecuada al tamaño y óptima ubicación de las obras  
Suspensión neumática  
Carrocería adecuada y con aislamiento térmico  
Trampillas elevadoras.  
Paredes interiores con sistemas de agarre  
Sistemas de control de temperatura y humedad controlables desde las cabinas  
Sistemas de alarma y extinción de incendios  
Sistemas de alarma contra intrusión  
Dos conductores  
Teléfonos móviles.

En caso de que se exija acompañamiento de escolta policial, la empresa de transporte proporcionará al personal facultativo de la Subdirección General de Bellas Artes la información necesaria para la solicitud del servicio de escolta y se mantendrá en permanente contacto con la sala de exposiciones para la coordinación de cualquier incidencia que pudiera surgir.

#### 5.- DESEMBALAJE, ALMACENAMIENTO, ENTREGA DE CAJAS VACÍAS Y RE-EMBALAJE

A la llegada de las obras a la Sala Alcalá 31, ubicación y desembalaje de las cajas según indicación del personal facultativo, diseñador y/o comisario.

Retirada de los embalajes vacíos de la sala y del propio edificio, debiendo quedar libre de embalajes siguiendo las indicaciones del personal facultativo.

Custodia y almacenaje de los embalajes en los almacenes de la empresa durante el período expositivo, según los parámetros de conservación establecidos para las obras de arte. Los traslados y entrega de los mismos se realizará en la sala de exposiciones al término de la muestra.

El re-embalaje de las obras se realizará al término de la muestra. En todo caso, a partir del día siguiente hábil a su clausura.

La empresa de transporte deberá aportar todo el material necesario para la correcta realización de cada uno de los trabajos, incluyendo mesas, focos, materiales de embalaje, alargadores de cable y medios mecánicos que fueran precisos.

Se emplearán todos los medios humanos y materiales necesarios, destinados específicamente a este servicio, incluyendo cuanta maquinaria especial se requiera para el correcto movimiento y manipulación de las obras. .

Con el fin de evitar desperfectos y/o roturas del suelo en las zonas comunes del edificio, así como en la sala de exposiciones se exige la utilización de maquinaria con ruedas de goma y la protección del suelo con tableros de madera, en el caso de pesos excesivos.



Por motivos de seguridad y organización interna se exigirá la presencia de un conductor en todo momento para resolver cualquier eventualidad en el muelle y que las labores de carga y descarga se efectúen con la mayor eficacia y celeridad posible.

La descarga y carga de las obras deberá realizarse de lunes a viernes, preferentemente a las 8:00 h. El control de estos movimientos los realizará el personal facultativo, junto con el servicio de Seguridad. El acceso de obra se realizará por la C/Caballero de Gracia, 32. El edificio cuenta con una reserva de estacionamiento, dicha reserva no es para uso propio de la sala de exposiciones, sino para uso general del edificio. Si fuera necesario la empresa de adjudicataria deberá solicitar permiso de estacionamiento al ayuntamiento si los vehículos exceden los 10 m, o bien si el volumen y características de las obras dieran lugar a sucesivos viajes. Se observará el recorrido previamente y las características de la calle Caballero de Gracia.

El presupuesto de desembalaje/re-embalaje de las obras constituirá un precio cerrado, independientemente del número de días y operarios que se empleen en su realización.

#### 6.- DESEMBALAJE Y REUBICACIÓN DE OBRAS EN LOS DOMICILIOS DE DEVOLUCIÓN Y RETIRADA DE EMBALAJES VACÍOS

Tras la devolución de las obras a sus respectivos domicilios de devolución, éstas serán desembaladas según el calendario que se fije con las instituciones prestatarias y la Subdirección General de Bellas Artes, de acuerdo a los plazos establecidos en el punto 4.1., las obras quedarán reubicadas en la misma situación en la que fueron recogidas, siguiendo siempre las instrucciones de los responsables de las instituciones prestatarias, artista y coleccionistas particulares. El adjudicatario se hará cargo de la retirada de los embalajes.

La empresa de transporte deberá aportar todos los medios humanos y técnicos necesarios para la realización del desembalaje y reubicación de las piezas, incluyendo mesas, focos, materiales de embalaje, alargadores de cable y cualquier medio mecánico que fuera preciso.

El presupuesto de desembalaje y reubicación de las piezas constituirá un precio cerrado, independientemente del número de días y operarios que se empleen en su realización.

Tras la devolución y desembalaje de las obras en sus domicilios de retorno, el adjudicatario será responsable de la retirada y destino final de los materiales de embalaje, siguiendo las indicaciones de las instituciones prestatarias.

#### 7.- CONDICIONES DE LOS TRABAJOS A REALIZAR

Se entenderá que para la elaboración de su oferta los licitadores habrán verificado las necesidades de medios humanos y/o mecánicos para la correcta manipulación en los domicilios de los prestadores, así como en la sala de exposiciones.

Se deberá aportar un plan de estiba de obras en los camiones propuestos para la realización del servicio.



La empresa de transporte procurará, en todos los casos, realizar el traslado de las obras por la ruta más directa posible.

En el caso de transportes combinados, la empresa licitadora deberá indicar la ruta exacta de éstos, sometiéndola a la autorización previa de cada prestador.

Si alguno de los trabajos ligados a este servicio hubieran de realizarse en fin de semana o festivo, ello no supondrá ningún coste extra para la Subdirección General de Bellas Artes.

De la misma forma, si el re-embalaje de las obras finalizara en viernes, la empresa deberá sacar las obras de la sala antes del fin de semana, sin que ello suponga coste extra para el mismo por este concepto.

La empresa adjudicataria se desplazará a la Sala Alcalá 31 con el fin de observar las características de la calle Caballero de Gracia, del muelle de carga, así como de verificar las medidas del acceso, y deberá prever los medios mecánicos y técnicos necesarios para realizar en las condiciones adecuadas la descarga y traslado de las obras desde sus vehículos de transporte hasta la sala de exposiciones (andamios normalizados, plataformas elevadoras, traspalet eléctrico, puente grúa con trócola, etc...).

La empresa seleccionada propondrá un calendario en tiempo real de entrega/retirada de obras y desembalaje/re-embalaje una vez adjudicado el servicio. Dicho calendario se dará a conocer, con antelación suficiente para su conformidad. Cualquier alteración requerida por el personal facultativo de la sala de exposiciones en el calendario propuesto no supondrá incremento de coste alguno.

Los gastos que pudiera generar el incumplimiento del plan de viaje previamente aprobado por la Subdirección General de Bellas Artes repercutirán en la empresa adjudicataria del transporte.

## 8. - ALTERACIONES TÉCNICAS

Cualquier solicitud de alteración técnica en las condiciones del transporte solicitada por parte de las instituciones prestadoras dirigida a la empresa de transporte será comunicada por escrito a la Subdirección General de Bellas Artes para su aprobación previa.

La Subdirección General de Bellas Artes no asumirá ninguna alteración técnica que no haya sido sometida a su aprobación por escrito antes de ser realizada.

## TERCERO: SEDE, FECHAS, NECESIDADES DE PERSONAL Y RELACIÓN DE OBRA

Lugar: Sala Alcalá 31. Sede de la Consejería de Cultura, Turismo y Deportes de la Comunidad de Madrid. (C/ Alcalá, 31. 28014 Madrid).

Fechas exposición: del 27 de noviembre de 2019 al 2 de febrero del 2020.

Entrada de obras a sala y desembalaje: del 14 al 19 de noviembre (a confirmar por el personal facultativo).



Re-embalaje y salida de obras de la sala: del 3 al 6 de febrero (a confirmar por el personal facultativo).

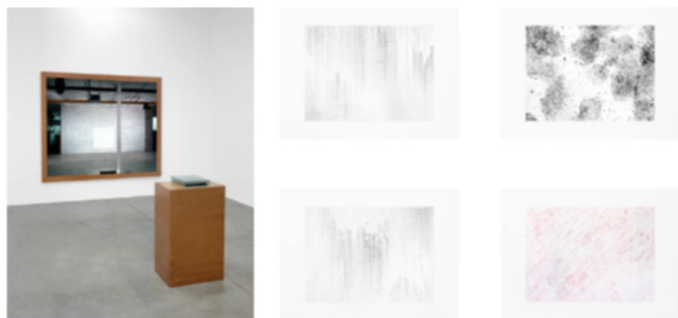
La empresa deberá aportar el personal necesario, de acuerdo a la naturaleza de las obras: volumen, tamaño, peso, fragilidad de los materiales, etc., para la realización del embalaje, manipulación y retirada de las obras de los domicilios de los prestadores con garantías. El equipo estará configurado por un mínimo de 3 operarios, 1 jefe de equipo y 1 coordinador de transporte. La empresa adjudicataria deberá acordar con el personal facultativo, previamente a las recogidas, la planificación de los medios personales adecuados destinados a la operativa en la concentración, dispersión y procesos de embalaje en sala.

El número total de obras (40 piezas), sus características técnicas, localización, así como información relativa a los embalajes se recoge en la relación de obra:

#### RELACION DE OBRA



- 1) Dibujo para una sala rectangular 1, 2003  
Lápiz sobre papel  
40 x 260 cm. Boceto (sin enmarcar)  
Colección del artista. La Línea de la Concepción



- 2) Memories of love (intro), 2010  
Peana de DM, caja de cristal y catas de pladur  
Peana: 90 x 51 x 41 cm  
Caja de cristal: 32 x 24 x 9 cm  
4 placas de pladur: 26 x 39 x 1,5 cm  
Colección del artista. La Línea de la Concepción



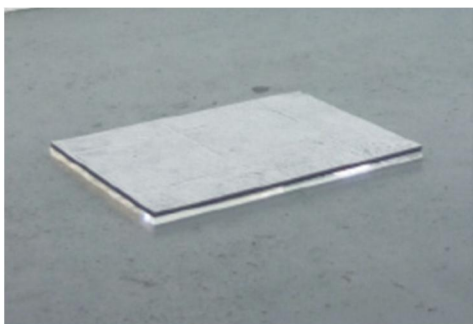


3) Películas de mí mismo, 2007

Libro de artista

29 x 21 cm

Colección del artista. En depósito en su taller, Madrid

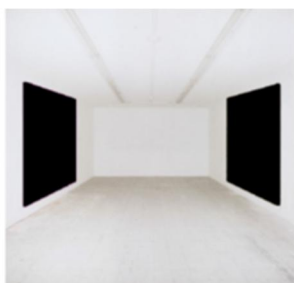
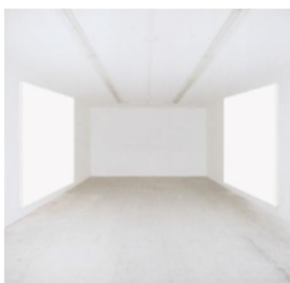


4) Todos mis amigos me parecen guapos, 2014

132 pliegos de poliéster transferidos con barra litográfica y peana de metacrilato

84 x 59 x 8 cm

Colección del artista. La Línea de la Concepción



5) Preludio-Interludio / Idilio-Romance, 2019

Velcro sobre bastidor de aluminio

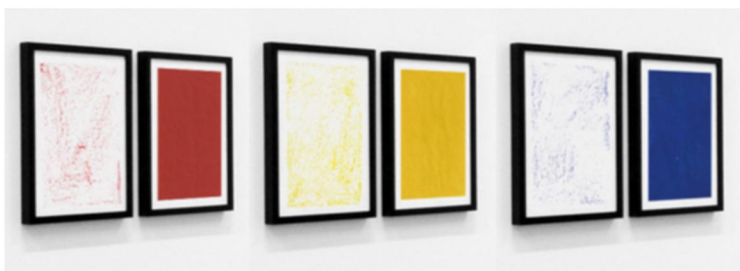
300 x 300 x 8 cm cada unidad (4 piezas)

Obras a producir

Colección del artista. En depósito en su taller, Madrid







6) Variaciones de una teoría, 2019  
Impresión digital y grabado gofrado  
51 x 35,5 x 4 cm cada uno  
Colección del artista. En depósito en su taller, Madrid



7) Contrato Geometría para E.C.  
Impresión digital  
46,5 x 32,5 cm.  
Colección del artista. En depósito en su taller, Madrid



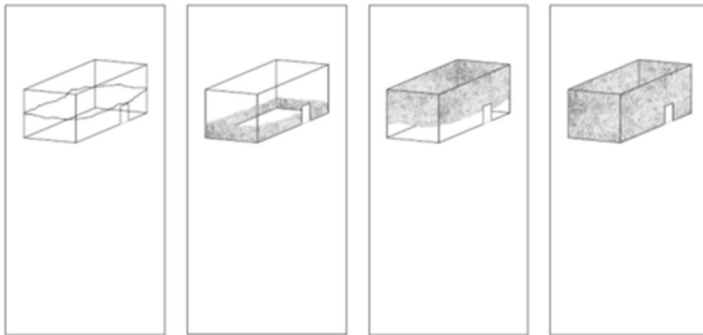
8) Geometría para E.C.  
Fotolitografía, plancha litográfica y papel poliéster  
251 x 178,2 cm. De esta pieza se expondrá solo un fragmento de 84 x 59 cm  
Colección del artista. En depósito en Ogami Press, Madrid  
Devolución: taller del artista, Madrid



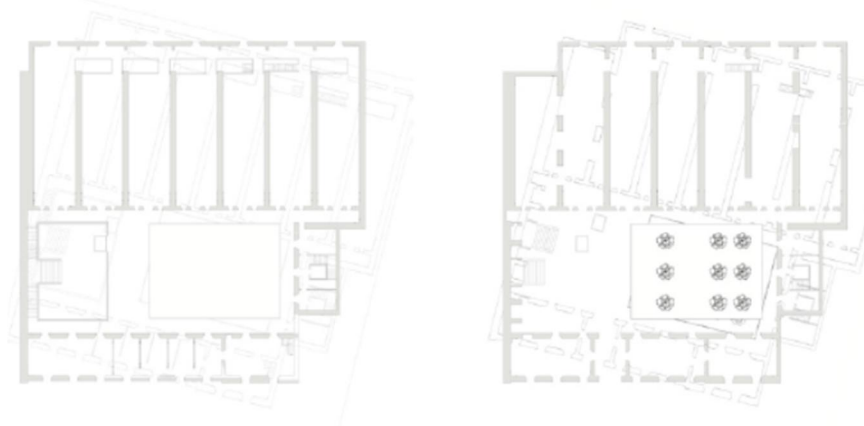




9) Geometría dorada para E.C. Fotolitografía 251 x 178,2 cm  
Unidad 84 x 59 cm. La pieza se compacta a las dimensiones de uno de los pliegos:  
84 x 59 x 3 cm  
Colección del artista. En depósito en Ogami Press, Madrid  
Devolución: taller del artista, Madrid



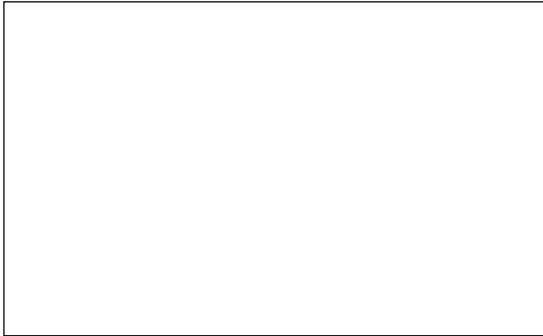
10) Horizon (I can dream, Can't I, Love me for what I am, Eventide, (I'm caught between)  
Good by and I love you  
Fotograbados, 200 x 100 cm cada uno  
Obras a producir enmarcadas  
Se recogen sin marco y se devuelven enmarcadas  
Colección del artista. En depósito en Ogami Press, Madrid  
Devolución: taller del artista, Madrid



11) La otra cosa / La única cosa  
Lápiz y papel rebajado



100 x 70 cm cada unidad  
Obras a producir enmarcadas  
Se recogen sin marco y se devuelven enmarcadas  
En depósito en el taller del artista, Madrid



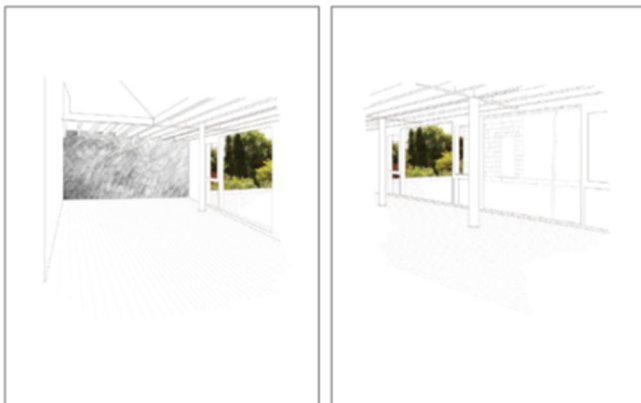
12) From the white horses, 2007  
Multipágina. Papel  
96 x 106 cm  
Colección particular. En depósito en el taller del artista, Madrid

#### LIBROS DE ARTISTA

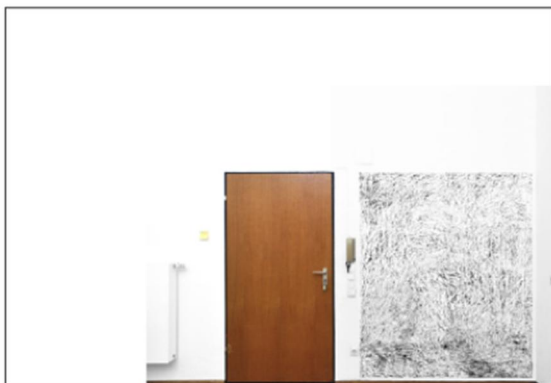
13) Cuaderno 1. 15 x 21 cm. Tripa 98 páginas. 1994/95  
14) Cuaderno 2. 15 x 21 cm. Tripa 78 páginas. 1997/99  
15) Cuaderno 3. 15 x 21 cm. Tripa 136 páginas. 1994/2001  
16) Cuaderno 4. 30 x 30 cm. Tripa 120 páginas. 2002/2006  
17) Cuaderno 5. 30 x 42 cm. Tripa 158 páginas. 2006/10  
18) Cuaderno 6. 21,5 x 30 cm. Tripa 176 páginas. 2010/12  
19) Cuaderno 7. 28 x 28 cm. Tripa 110 páginas. 2012/2015  
20) Cuaderno 8. 30 x 42 cm. Tripa 80 páginas. 2015/2018  
21) Cuaderno 9. 42 x 60 cm. Tripa 84 páginas. 2018  
En depósito en el taller del artista, Madrid

#### DIBUJOS

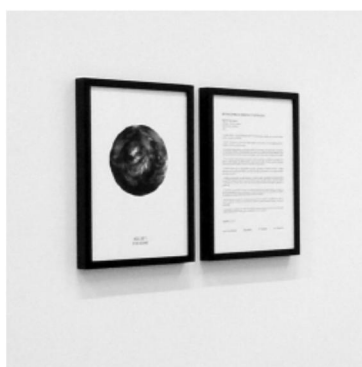
22) Dibujo 1. Lápiz de grafito, lápiz de color y rotulador sobre papel. 20 x 105 cm. 2019  
23) Dibujo 2. Lápiz de grafito, lápiz de color y rotulador sobre papel. 20 x 159 cm. 2019  
24) Dibujo 3. Lápiz de grafito, lápiz de color y rotulador sobre papel. 45 x 64 cm. 2019  
En depósito en el taller del artista, Madrid



- 25) The celestial omnibus  
Lápiz sobre papel  
79,3 x 52,3 x 4 cm cada unidad  
Colección particular, La Línea de la Concepción



- 26) Teoría para E.G.C., 2014  
Fotografía digital  
108 x 33 x 5 cm  
Colección particular, La Línea de la Concepción



- 27) Hole Nº 1 (For Adam), 2010  
Impresión digital y grabado gofrado  
51 x 35,5 x 4 cm cada unidad  
Colección particular, La Línea de la Concepción



- 28) El sueño de una teoría final, 2012



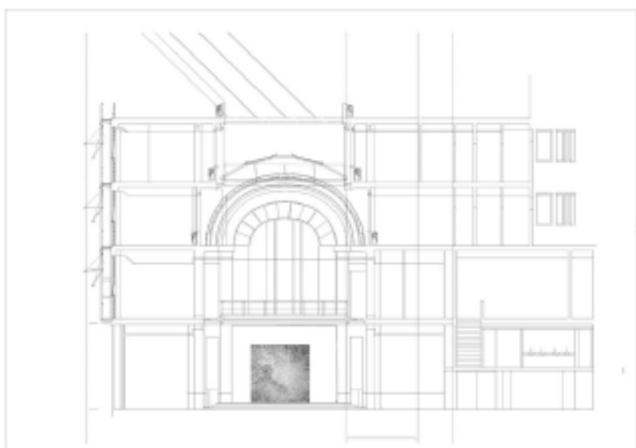
Fotografía digital y papel de calco  
39 x 29 cm cada unidad  
Colección particular, La Línea de la Concepción



29) Teoría para un teorema, 2014  
Grabado. 54 x 42 cm  
Colección particular, La Línea de la Concepción



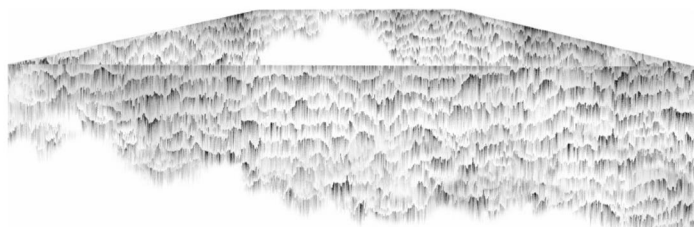
30) Películas de mí mismo, 2007  
Fotografía digital  
200 x 266 cm  
Centro de Arte Dos de Mayo, CA2M (Móstoles –MADRID)  
Prever caja



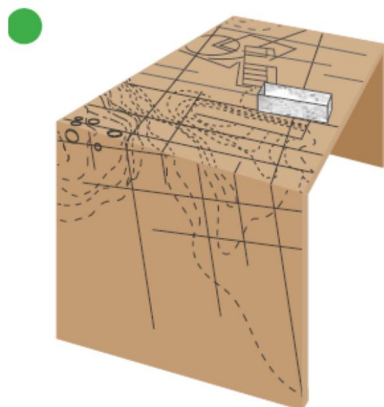
31) Everlasting love, 2009



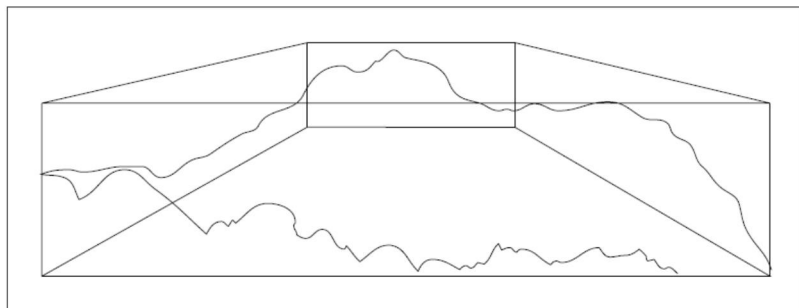
Lápiz sobre papel (enmarcado)  
160 x 220 x 7 cm  
Colección particular, La Línea de la Concepción



32) Dibujo para una sala rectangular 2, 2003  
Lápiz sobre papel  
60 x 150 cm  
Fundación Valentín de Madariaga y Oya, Sevilla  
Prever caja



33) Mesa y pieza de metacrilato, 2013  
Mesa desmontada: 2 paneles de madera de 78 x 105 x 4 cm y 1 de 105 x 78 x 4 cm.  
Pieza de metacrilato desmontada: 2 láminas de 9,5 x 21 x 0,5 cm y 2 de 9,5 x 37 x 0,5 cm



34) Dibujo para una sala rectangular 3, 2003  
Lápiz sobre papel  
60 x 150 cm  
En depósito en Galería Ángeles Baños, Badajoz  
Prever caja





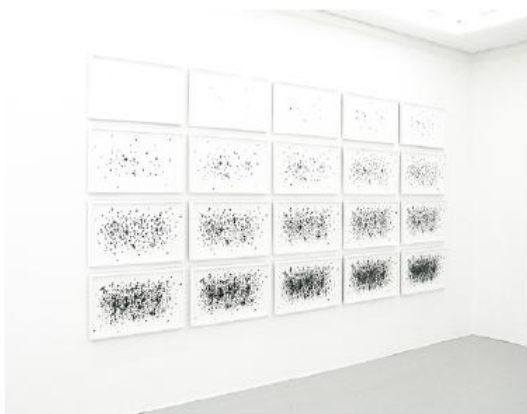
35) Yo también lo haría, 2009

Pieza mural compuesta por 272 imágenes

12,5 x 25 cm cada una, encapsuladas en metacrilato.

Piezas embaladas en dos cajas de 50 x 70 x 40 cm aprox.

En depósito en Galería Ángeles Baños, Badajoz



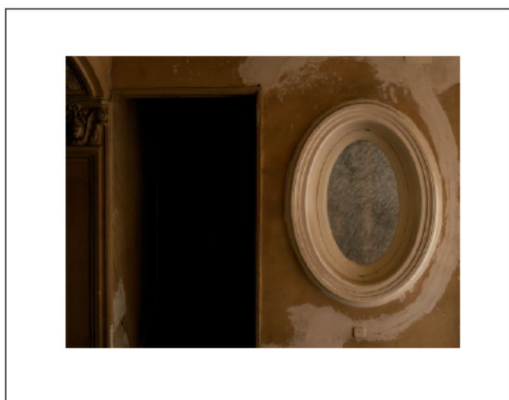
36) Donner c'est aimer, aimer c'est partager, 2006

Serie de 20 dibujos. Tinta sobre papel

40 x 67 cm unidad

En depósito en Galería Ángeles Baños, Badajoz

Prever caja



37) From the white horses, 2007

Fotografía digital

96 x 106 cm



Colección particular, Madrid



38) Poni Aloha, 2009

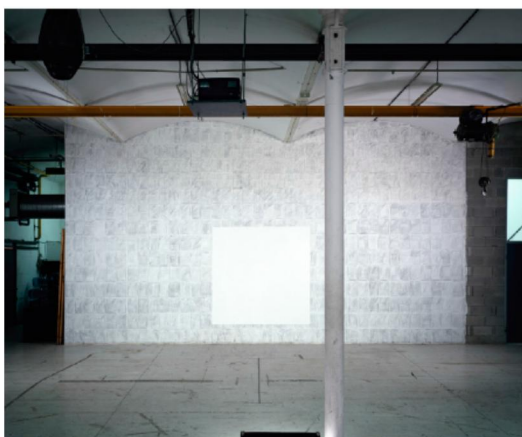
Lápiz sobre papel

80 x 120 cm

Colección particular, Barcelona

Previsto enmarcar en sala

Se recoge sin marco y se devuelve enmarcada



39) Memories of love (intro), 2010

Fotografía digital

200 x 240 cm

Colección Oliva Arauna, Madrid

Prever caja





40) Teoría del todo / Teoría de nada, 2010  
Fotografía digital y papel de calco  
185 x 178,5 cm cada una  
Colección Oliva Arauna, Madrid  
Prever cajas

NOTA: en los casos en que no se especifica caja se preverá embalaje en protección según apartado 1. REALIZACIÓN DE EMBALAJES.

#### **CUARTO: RÉGIMEN JURÍDICO DEL PERSONAL**

El personal que aporte la empresa adjudicataria no tendrá vinculación alguna con la Comunidad de Madrid y dependerá única y exclusivamente del contratista, el cual asumirá la condición de empresario, con todos los derechos y obligaciones respecto a dicho personal con arreglo a la legislación vigente y a la que en lo sucesivo se promulgare, sin que, en ningún caso, resulte responsable la Comunidad de Madrid de las obligaciones del contratista y sus trabajadores aun cuando los despidos y demás medidas que puedan adoptar, sean como consecuencia directa o indirecta del cumplimiento, rescisión, modificación o interpretación del contrato.

#### **QUINTO: DIRECCIÓN, CONTROL Y SEGUIMIENTO DE LOS TRABAJOS**

La Dirección General de Promoción Cultural llevará a cabo el seguimiento y coordinación de los servicios contratados, a través de la Subdirección General de Bellas Artes, teniendo en cuenta las condiciones del contrato.

El pago se realizará una vez certificada la correcta ejecución del servicio por parte de la Subdirección General de Bellas Artes, previa presentación de factura a la finalización de cada fase de ejecución de los servicios efectivamente realizados, que deberá ser conformada por la Subdirección General de Gestión y Promoción Cultural.

Madrid, 19 de junio de 2019  
EL SUBDIRECTOR GENERAL DE BELLAS ARTES

Fdo.: Antonio J. Sánchez Luengo

