

PLIEGO DE PRESCRIPCIONES TÉCNICAS RELATIVAS A LA CONTRATACIÓN DEL SERVICIO DE JARDINERÍA DEL HOSPITAL UNIVERSITARIO 12 DE OCTUBRE Y CENTROS ADSCRITOS.

1. OBJETO DEL CONCURSO.

El Hospital Universitario 12 de Octubre dispone dentro de su parcela de un área de aproximadamente 188.038 m² (85.395 m² equivalente al 45,41%, corresponden a diversas edificaciones, 53.085 m² equivalentes al 28,23% a jardines y otros espacios libres, y 49.582 m² equivalentes al 26,36% a viales y aparcamientos.

Serán objeto de este servicio:

- a. Las zonas actualmente ajardinadas y las que progresivamente se vayan añadiendo, así como todas aquellas jardineras instaladas en aceras, accesos, viales, patios y cubiertas ajardinadas y zonas interiores comunes dentro de los diferentes edificios, que el adjudicatario deberá mantener y cuidar, situadas dentro del recinto del Hospital según plano **anexo I**.
- b. Las zonas terrizas, que el adjudicatario deberá mantener y barrer serán las que se encuentren dentro del recinto del Hospital.

En los Centros de Especialidades y CSM se realizarán labores de jardinería quincenalmente, como mínimo.

2. PLAN DE TRABAJO DE MANTENIMIENTO PARA LA PRESTACIÓN DEL SERVICIO.

Deberán presentar un “*plan de trabajo*” de mantenimiento de las zonas ajardinadas objeto del servicio. Dicho plan, será incluido en el contrato y deberá contemplar detalladas todas las operaciones que se realizarán debiendo incluir al menos las siguientes (riegos, conservación del sistema de riego, siega de césped, conservación de árboles y arbustos, conservación de trazados y perfilado de césped, entrecavados, eliminación de malas hierbas y rastrillado, escarificación del césped, resembrado de césped, prospección, diagnóstico y tratamientos fitosanitarios, abonados, recortes y podas con tijeras, recortes geométricos de arbustos y coníferas, labores de poda, poda de rosales, arbustos y coníferas, desbrozado de zonas terrizas, limpieza de jardines, tablas de frecuencias de las actuaciones, barrido de viales, aceras, accesos, conservación y limpieza de rejillas, alcantarillas, tapas de pozo y sumideros, eliminación de pegatinas y grafiti o pintadas en farolas y señales, retirada de basura, así como su periodicidad.

Igualmente, deberá incluir en dicho “*plan de trabajo*” las medidas de gestión medioambiental relativas a:

- Gestión de los residuos.
- Utilización de productos con impacto ambiental (productos fitosanitarios).
- Medidas para la mejora de la calidad ambiental (maquinaria y vehículos utilizados con certificación ecológica, etc.).
- Medidas para la reducción y racionalización del consumo del agua y de la energía
- Acreditación de calidad del servicio.

3. PROPUESTA DE PERSONAL PARA LA PRESTACIÓN DEL SERVICIO.

3.1. Los licitadores deberán subrogar al personal que en la actualidad presta los servicios de jardinería, respetando su categoría y en las mismas condiciones laborales y económicas que en la actualidad tienen. A estos efectos mantendrá la misma distribución que actualmente se realiza por turnos en días hábiles y festivos, teniendo en cuenta las diferentes épocas del año y que incluirá el siguiente personal y distribución:

- **1 Encargado** con jornada completa de 8 horas de lunes a viernes en turno de mañana, y 1 sábado al mes de 5 horas en turno de mañana, que realizarán las labores de jardinería en las instalaciones del Hospital.
- **1 Oficial** de jardinería con jornada completa de 8 horas de lunes a viernes en turno de mañana, y 1 sábado al mes de 5 horas en turno de mañana, que realizarán las labores de jardinería en las instalaciones del Hospital.
- **2 Auxiliares** jardineros con jornada de 7 horas y media de lunes a viernes en horario de mañana, y 1 sábados al mes de 5 horas en horario de mañana, para prestar servicios de jardinería y limpieza de exteriores en las instalaciones del Hospital.
- **1 Auxiliar** jardinero con jornada de 6 h. y media de lunes a viernes en horario de mañana, y todos los sábados del mes con jornada de 5 h. en horario de mañana.

La Dirección del Hospital podrá redistribuir la jornada laboral y los turnos según las necesidades del Servicio.

3.2. Retribuciones del personal a subrogar: Las contempladas en el convenio colectivo estatal de jardinería vigente en cada momento, con los complementos correspondientes (ver anexo II).

3.3. Personal técnico de apoyo perteneciente a la organización para la dirección del personal y de los trabajos de revisión del sistema de riegos, de su programación y reparación.

3.4. En caso de vacaciones, permisos y/o bajas laborales por enfermedad o accidente laboral, el adjudicatario sustituirá al personal afectado en un plazo máximo de 24 horas, sin repercutir gasto ninguno para el Hospital.

4. ACTUACIONES COMPLEMENTARIAS.

4.1. Son objeto del contrato, igualmente, las prestaciones complementarias relacionadas con el servicio, que se indican a continuación:

- Adquisición, instalación y mantenimiento de 6 bloques de papeleras inteligentes de carga solar con auto-compactador, formadas por 3 unidades cada bloque para segregación de residuos (restos, papel y envases) incluyendo panel identificador de los residuos (mismo modelo que está instalando el Ayuntamiento de Madrid actualmente).
- Adquisición, e instalación de 3 unidades hidrojardineras de interior redondas de 50 cm. de diámetro y 3 unidades rectangulares de 90 x 30 cm, ambos modelos con ruedas para facilitar su desplazamiento, incluyendo las plantas interiores para las mismas.

- Adquisición y plantación arbusto “Buddleia tricolor” de al menos 1 metro de altura.

Queda a criterio de la Dirección del Hospital la fecha en que estas dotaciones deberán realizarse.

5. DESCRIPCIÓN DEL SERVICIO.

Para un adecuado mantenimiento de las zonas ajardinadas objeto del presente concurso, el adjudicatario realizará al menos, las labores que se detallan a continuación:

5.1. Labores de conservación en jardinería.

El conjunto de labores que se realizarán para conservar las zonas ajardinadas en perfecto estado botánico y ornamental, son:

- a. *Riegos y conservación del sistema de riego*: Los elementos vegetales se regarán esporádicamente o a diario en las épocas que sea necesario, dependiendo de las condiciones climatológicas y de las especies de plantas existentes, de forma que todas las plantas tengan el agua útil necesaria para su normal crecimiento y desarrollo.

El riego se realizará manualmente con manguera, e individualizando cada pie de planta, llenando completamente el alcorque que previamente se formará a tal efecto excepto en las zonas donde exista riego automático, donde será necesario comprobar su buen funcionamiento, debiendo proceder a la reparación o sustitución, en cualquier caso, de cualquiera de los elementos defectuosos. Se vigilará en especial el caudal aportado a cada planta, debiendo realizar las actuaciones precisas para garantizar su finalidad. Igualmente será función de los jardineros el riego de las **plantas de interior** situadas en las zonas comunes del hospital, debiendo proceder a la reposición de estas plantas en caso de deterioro o pérdida de las mismas.

El agua consumida será por cuenta del hospital y en caso de bajada de presión en la red de agua, si el riego resultase deficiente, se suministrará a la contrata los medios necesarios para realizar correctamente el riego.

En todo caso los riegos se realizarán con sujeción a las normas que dicte la Comunidad de Madrid y el Ayuntamiento de Madrid, en materia de gestión de los recursos hídricos y el uso que se hace de los mismos.

- b. *Labores de césped* (siega, escarificación y resembrado): Se realizará con la frecuencia precisa para que la hierba no alcance una altura tal, que estética o fisiológicamente, suponga un perjuicio para el césped. En ningún caso superará los 10 cm. de altura. La frecuencia mínima será de 31 siegas anuales. Posteriormente a cada siega se procederá al perfilado de césped en las zonas de limitación y se realizarán las actuaciones necesarias para la reparación de cárcavas y arrastres ocasionados por lluvias y roturas en la red de riego.

La labor de escarificación + pinchado (aireación) se realizará en otoño preferentemente.

En época de invierno se procederá a resembrar con arena de sílice (aproximadamente 28 Tn) las zonas de césped deterioradas o con pequeñas calvas.

El adjudicatario retirará los restos al lugar que le sea indicado por la Unidad de Servicios Generales.

- c. *Recortes y podas*: Se realizará una poda general al año en los meses de diciembre-enero, en árboles y arbustos. Durante el resto del año se realizarán podas parciales, y eliminación de flores pasadas, actuando según necesidades. Los arbustos de floración primaveral serán podados después de la misma, de forma que favorezca la floración al año siguiente. En todo caso, se realizarán cuando sea necesario y de forma que no se perjudique estética ni biológicamente a la especie.

Los restos generados por las labores de poda o desbroce serán retirados por la contrata a vertedero controlado, por sus propios medios y en ningún caso serán amontonados en zonas del hospital no destinadas a tal fin.

Las labores de poda deberán comunicarse con la antelación necesaria al responsable de Servicios Generales del Hospital con objeto de coordinar en su caso las actuaciones necesarias para la habilitación de los espacios afectados. En caso de tener que acordonar alguna zona para poder realizar dichas labores, se realizará por cuenta del contratista, aportando éste tanto los medios materiales como humanos.

- d. *Abonados*: El abonado normal del jardín se realizará dos veces año. Abono químico 25 sacos de 25 kg cada uno, en primavera, dependiendo del tipo del suelo y del estado vegetativo del césped. Abono orgánico 50 m³ en invierno.

Tanto los abonos como las herramientas necesarias para la aplicación de los mismos, serán por cuenta de la contrata.

- e. *Entrecavado y escarda*: Las partes dedicadas a plantas anuales, vivaces y arbustos, se entrecavarán frecuentemente, de forma que no existan malas hierbas y se mantenga buena la estructura del suelo. Las escardas a realizar serán las necesarias para mantener las zonas verdes, libres de malas hierbas.

- f. *Rastrillado*: Para evitar la compactación del suelo, todos los terrenos de cualquiera de las zonas, serán rastrillados frecuentemente, y en particular después de cada labor de entrecavado.

- g. *Desbrozado de zonas terrizas y limpieza de jardines*: El adjudicatario dedicará una atención constante y meticulosa a la limpieza de todas las superficies objeto de este contrato. Esta labor consistirá en la eliminación, tanto de la vegetación de crecimiento espontáneo (malas hierbas, maleza, etc.) hojas caídas, restos de labores de siega, recorte y podas, como de los desperdicios, así como de papeles y basuras que por cualquier motivo lleguen a las zonas mencionadas.

Los restos generados por la limpieza serán retirados por la contrata con sus propios medios y en ningún caso serán amontonados en zonas del hospital no destinadas a tal fin.

- h. *Prospección, diagnóstico y tratamientos fitosanitarios*: La contrata se obligará a realizar por sus propios medios y en las épocas y fechas oportunas los tratamientos preventivos adecuados para impedir la iniciación o propagación de cualquier enfermedad o plaga que pudieran aparecer en los jardines. Asimismo, se obliga a realizar aquellos otros tratamientos precisos para combatir hasta su total extinción la enfermedad o plaga una vez desarrollada.

En la aplicación de estos tratamientos se utilizarán productos y tratamientos eficaces y no tóxicos ni molestos para las personas. Antes de su utilización deberá comunicarse su composición al Servicio de Medicina Preventiva del Hospital, cuya conformidad será imprescindible para su aplicación.

Las fumigaciones preventivas que se realizarán en los jardines y de forma general serán tres anuales. Además, se fumigarán las plantas de forma particular o general, en el momento de apreciarse cualquier enfermedad o plaga.

Se realizarán tratamientos de endoterapia para la prevención y erradicación de “galeruca” (2 tratamientos anuales), “oruga procesionaria” (1 tratamiento anual). Este tratamiento de endoterapia podrá hacerse extensivo para la erradicación de otras plagas cuando la Dirección del Centro lo considere necesario.

- i. *Conservación del trazado, perfiles y red de riegos*: El adjudicatario mantendrá el trazado actual, así como el tipo de césped, plantas y árboles y la red de riego existentes en la actualidad. Cualquier modificación deberá proponerse a la Subdirección de Gestión y Servicios Generales del Hospital, sin cuya autorización no podrá realizarse.

Rellenado con arena de albero (5 m³/año) en camino jardín puerta principal Residencia General.

- j. *Barrido de aceras, accesos y viales*: El conjunto de labores que se realizarán para conservar y mantener en el mejor estado, las zonas descritas en el Anexo I, consistirán en:

- Barrido de residuos, hierbas, papeles, etc. de viales, terrizos, aceras y aparcamientos exteriores, indicando planificación de mantenimiento, servicio a prestar y periodicidad.
- Planificación de mantenimiento de limpieza de todo el alcantarillado superficial exterior de aguas pluviales (no incluye las alcantarillas generales de aguas residuales), realizándose al menos 2 servicios de limpieza del alcantarillado exterior al año, y cuando sea necesario en caso de roturas de conducciones o peligro de inundaciones.
- Limpieza y conservación de todas las rejillas, imbornales y tapas de pozos, alcantarillas y sumideros.
- Eliminación de grasas en paradas de autobuses, taxis y túnel de urgencias, con productos biodegradables y no erosivos.
- Presentación de un “**Plan de Emergencia y actuación en caso de nevadas**” o heladas de grandes proporciones, en los viales y aceras.
- Presentación de “**tabla de frecuencias**” de servicios de cuidados y mantenimiento objeto de la prestación del servicio. El orden de actuación será el establecido por el responsable de Servicios Generales del Hospital.

5.2. Plantación y reposición.

- Anuales o bulbosas: Se repondrán al menos dos veces al año (mínimo 500 plantas/año), realizando previamente las siguientes labores: arranque y eliminación de las existentes (los bulbos recuperables se guardarán para su uso posterior) cava, incorporación de abono orgánico, rastrillado, podas y pinzamientos, corte y retirada de plantas secas.

- Planta de temporada: Al menos dos veces al año se repondrán las plantas herbáceas anuales en flor (mínimo de 1.500 plantas/año). A criterio de la Dirección del Hospital, que podrá elegir entre las siguientes especies:
 - Invierno: caléndula, ciclamen, coles ornamentales, margaritas, pensamientos.
 - Verano: celosía plumosa, tajetes, zinnias, alegrías, petunias doble flor.
- Árboles: El adjudicatario iniciará la apertura de hoyos quince días antes de la plantación, retirando los restos y rellenando con tierra preparada. La reposición se realizará cuando sea necesario por la pérdida de arbolado ocasionado por la seca de los árboles, enfermedades fitosanitarias o temporales climatológicos extremos.

5.3. Medios mecánicos, herramientas y equipamiento.

Toda la maquinaria y herramienta necesaria para llevar a cabo las labores de mantenimiento de los jardines y los servicios de cuidado y barrido del Hospital y centros adscritos, serán aportadas por la empresa adjudicataria, así como su correcto mantenimiento.

La maquinaria, así como el material, herramienta y equipamiento deberán ser obligatoriamente de nueva adquisición, debiendo aportar la empresa adjudicataria documentación acreditativa de la misma a la Dirección del Centro.

La maquinaria que como mínimo deberá aportar la empresa adjudicataria y **permanecer en el Hospital** para la realización del contrato será:

- 1 tractor corta-césped con conductor, con las siguientes características mínimas:
 - Anchura de corte: 80 cm. Ajuste altura corte: de 44 a 102 mm.
 - Cilindrada motor: 603.c.c.
 - Potencia motor: 11,9 kw/16 Cv.
 - Recogedor capacidad: 240 l.
 - Kit escarificador.
 - Kit esparcidos (abono, sal...)
 - Kit homologado para circulación por carretera.
- 1 segadora; con las siguientes características mínimas:
 - Potencia: 6 cv.
 - Cilindrada: 179 c.c.
 - Altura corte: 30-85. Ancho corte 53 cm.
- 2 desbrozadoras; con las siguientes características mínimas:
 - Potencia motor: 2,1 kw,
 - Cilindrada: 44,6 c.c.
 - Longitud total: 1,79 m.
 - Diámetro: 42 mm.

- 2 motosierras; de las cuales 1 deberá ser autónoma, para uso con una mano; con las siguientes características mínimas:
 - Cilindrada 45.4 c.c.
 - Potencia: 2,4 kw / 3,1 cv.
 - Longitud de corte: 40 cm.
- 1 motosierra de pértiga con las siguientes características mínimas:
 - Cilindrada: 36,3 c.c.
 - Longitud corte: 25,30 cm.
 - Extensión máxima vástago: 3,8 m.
- 1 corta setos; con las siguientes características mínimas:
 - Cilindrada: 22,7 c.c.
 - Potencia: 0,7 kW/1,0 cv.
 - Longitud cuchilla: 75 cm.
 - Velocidad corte cuchillas (corte/min.): 3.765.
- 1 corta setos de altura (telescópico), con las siguientes características mínimas:
 - Potencia KW/Cv 0,75/1
 - Cilindrada 24,1 c.c.
 - Longitud total: 232 cm.
 - Nivel sonoro máximo 91 dB.
 - Longitud espada 50 cm.
- 1 sopladora de cuatro tiempos; con las siguientes características mínimas:
 - Cilindrada: 27,2 c.c.
 - Potencia: 0,8 kW / 1,1cv.
 - Caudal max. aire: 810 m³/h
- 1 sopladora de batería; con las siguientes características mínimas:
 - Tensión nominal 36 V.
 - Fuerza de soplado 21N.
 - Velocidad de aire: 84 m/s.
 - Caudal del aire 940 m³/h.
 - Nivel sonoro 80 dB(A). Potencia sonora 91 dB(a)
- 1 máquina de limpieza a presión tipo “Stihl RE 462 Plus” con cable alargador de 80 m., para limpieza de grasas, chicles y pintadas que se puedan producir en calzadas, aceras, fachadas o cualquier superficie exterior del Hospital; con las siguientes características mínimas:
 - Caudal: 1050 l/h.

- Presión trabajo bar/MPa.: 35-220/3,5-22. Presión máxima bar/MPa.: 250/25.
- Temperatura máxima entrada: hasta 60° C,
- Potencia conectada: kW 7,4 kW.
- Tipo protección: IP X5.

Asimismo, deberá disponer al menos de la siguiente **maquinaria a disposición del Hospital** en el momento que fuese necesario:

- 1 aireadora de césped.
- 1 escarificadora de césped.
- 1 moto-azada.
- 1 camión, para la retirada de desperdicios.
- 1 plataforma para labores de poda de altura y/o el personal especializado para poda en altura a trepa.
- 1 carretilla de motor para fumigación y/o cañón para fumigación en altura, según necesidad.
- 1 atomizador para fumigaciones.

El **material, herramienta auxiliar y equipamiento** que como mínimo deberá aportar la empresa adjudicataria para la realización del contrato será:

- 1 coche o furgoneta para desplazamientos a los centros adscritos.
- 1 escalera 10 pasos.
- 1 mochila de tratamiento fitosanitario.
- 2 carros porta-cubos de 2 cubos (mismo modelo que utiliza el Ayuntamiento de Madrid actualmente).
- 2 tijeras de podar de mano.
- 2 tijeras de podar de 2 manos.
- 1 tijera de poda en altura con sistema telescópico “oruguera”.
- 2 rollos de manguera de 50 m. c.u. con acople a boca de riego tipo “Madrid”
- 3 palas de jardinero.
- 3 palas de punta redonda.
- 3 palas de punta cuadrada.
- 2 palas quitanieves.
- 3 azadas.
- 3 azadillos.
- 4 escobas de jardinero.
- 4 cepillos de jardinero.

- Bolsas basura para papeleras en colores azul, verde, amarilla y negra.
- Sal marina para esparcido en viales en caso de heladas (según necesidades)
- 3 rascadores.
- 1 rasqueta para quitar chicles con palo telescópico tipo “Proful”.
- 4 rastrillos.
- 1 horca.
- 1 rodillo.
- 1 sierra de arco.
- 1 sierra de podar.
- 1 hacha.
- 1 bidón para combustible de 5 litros.
- 1 bidón de combustible de 10 litros.
- 2 carretillos.
- 6 conos de señalización.
- 4 pantallas de cara.
- 4 gafas de protección.
- 4 protectores de oídos.
- 8 guantes.
- 4 cascos.
- 1 soga de 25 m.
- Cinta para balizar.
- 1 jarra de medición de fitosanitarios de 5 litros.
- Uniformes de trabajo (prendas reflectantes), para cada trabajador; dos equipos de ropa de trabajo completos al año que se compondrá al menos de:
 - I. Temporada de verano (1 camisa de manga corta, 1 pantalón, 1 calzado apropiado y contemplando la LPRL, 1 chaquetilla).
 - II. Temporada de invierno (1 camisa de manga larga, 1 pantalón de invierno, 1 forro polar, 1 prenda de abrigo, 1 calzado apropiado y contemplando la LPRL).

La ropa de invierno se entregará en los quince primeros días del mes de octubre de cada año, y la de verano en los quince primeros días del mes de mayo de cada año. A cada trabajador se le facilitará el equipo correspondiente y que sea más adecuado, desde el primer día a contar desde el inicio de la prestación del servicio, sea cual sea su tipo de contrato.

Será requisito imprescindible para el inicio del contrato, que toda la maquinaria, materiales, utensilios, herramientas y equipamiento mínimos relacionados en el pliego, sean entregados por la empresa adjudicataria el primer día de inicio del contrato o formalización del mismo, para lo que se elaborará un “*acta de recepción*” que será firmado por la empresa adjudicataria y necesitará del visto bueno de la Dirección del Hospital.

5.4. Control y seguimiento.

- a. Por parte de la Dirección del Hospital se establecerán procedimientos de control del estado de las instalaciones objeto del contrato, y de las condiciones en que se preste el servicio. Asimismo, se informará al adjudicatario de las anomalías detectadas, que colaborará estrechamente con el Hospital para la subsanación de las deficiencias.
- b. La Dirección del Hospital informará a la empresa adjudicataria de la política ambiental del Hospital. La empresa adjudicataria tendrá la obligación de conocer y colaborar en el cumplimiento de los compromisos que en la misma se contemplan.
- c. La empresa adjudicataria deberá implementar al inicio de la actividad un sistema de control de presencias físicas de los trabajadores, así como de los trabajos de rutina planificados en la ejecución de la actividad contratada. Dicho sistema será accesible a la Dirección del Centro o persona en quien delegue, con el fin de tener información de:
 - Control de presencias diarias del personal y de los puestos de trabajo.
 - Cronograma de programación de las actuaciones de jardinería y limpieza, detallando las zonas y o parcelas donde se efectúen los trabajos.
- d. Informes periódicos de actuaciones y trabajos efectuados.
- e. Las instalaciones fijas, que serán realizadas por el adjudicatario como parte del servicio contratado, quedarán a la finalización del mismo en propiedad del Hospital.
- f. La Dirección del Hospital notificará al adjudicatario el incumplimiento, aunque sea esporádico, de las condiciones de prestación del Servicio. En caso de reiteración, se procederá a aplicar las sanciones económicas oportunas, que se detraerán de la facturación, siendo esta circunstancia valorada a juicio de la Dirección del Hospital, causa de resolución del contrato.
- g. La Dirección del Hospital o persona en quien delegue podrá, en cualquier momento, inspeccionar las instalaciones y procedimientos de trabajo, levantando acta de los mismos.
- h. El Centro Sanitario no reconocerá ningún trabajo realizado fuera de contrato, que no lleve el conforme previo de la Dirección de Gestión del Centro, o Subdirección de Gestión y Servicios Generales, aun cuando haya sido peticionado por cualquier persona de las que dependen laboralmente del Centro, y no haciéndose cargo, en consecuencia, de los gastos que se hubieran producido.
- i. Durante el periodo de vigencia del contrato será de obligado cumplimiento toda la normativa legal de carácter técnico vigente y la que se pudiera producir durante este periodo.
- j. Las pérdidas de arbolado o plantación que se produzcan por negligencia del adjudicatario, sustracciones y hurtos o con motivo de temporal climático, tendrán que ser repuestos por el mismo, con la misma especie a la existente, y serán

valorados por la Dirección del Hospital, como incumplimiento de contrato, pudiendo retraer su valor de mercado, de la facturación.

5.5. Relaciones y obligaciones de carácter laboral.

- a. Será de exclusiva cuenta del adjudicatario el pago de la nómina del personal propio que emplee para la realización objeto de este contrato, así como de los costes que se deriven de la utilización del personal ajeno.
- b. El adjudicatario queda obligado a que todo el personal propio o ajeno que emplee para la ejecución de los trabajos contratados, esté afiliado a la Seguridad Social, obligándose a cumplir con dicho personal toda la Legislación Laboral vigente, siendo todos los gastos de carácter social, tributos, etc., del referido personal por cuenta del adjudicatario.
- c. El adjudicatario será responsable antes los Tribunales de Justicia de los accidentes que pudieran sobrevenir en el Centro Sanitario, al personal propio o contratado.
- d. El personal que aporte o contrate el adjudicatario no podrá tener vinculación alguna con el Servicio Madrileño de la Salud – Hospital Universitario 12 de Octubre, dependiendo única y exclusivamente del contratista, el cual tendrá todos los derechos y deberes respecto a dicho personal, con arreglo a la legislación vigente y a la que se promulgue, sin que en ningún caso resulte responsable la parte contratante, de las obligaciones del contratista respecto a sus trabajadores, aun cuando los despidos y medidas que se adopten, sean consecuencia directa o indirecta del cumplimiento del contrato.
- e. El adjudicatario estará obligado a uniformar por su cuenta a todo el personal que utilice para la ejecución de los trabajos contratados, debiendo incorporar el mismo una placa de identificación, colocada en lugar visible. El adjudicatario dotará a su vez al referido personal de todos los medios de seguridad necesarios y proporcionar todos los medios de protección eficaces, como: señales, vallas, prendas reflectantes, ropa y calzados de seguridad, etc., obligándose a cumplir con el mismo toda la legislación de Higiene y Seguridad en el trabajo. Irán provistos de una forma de localización, que puede ser teléfono móvil.
- f. En el supuesto de huelga laboral, el adjudicatario vendrá obligado a requerimiento del Centro Sanitario, al cumplimiento de servicios mínimos, en el plazo y forma que el Centro indique, Si no lo realizara en el plazo y forma señalado, el Centro Sanitario podrá llevar a cabo él o los contratos de mantenimiento que estime precisos, que serán por cuenta del adjudicatario, deduciéndose por tanto de la facturación el importe de los mismos, siendo del adjudicatario la responsabilidad que se derive de tales trabajos a terceros. Podrá el Centro Sanitario en consideración a la entidad del incumplimiento, dar por resuelto el contrato con el adjudicatario.
- g. Los daños que el personal utilizado por el adjudicatario ocasione en los locales, instalaciones o cualquier propiedad del Centro Sanitario, ya sea por negligencia o dolo, serán indemnizados por aquel, siempre a juicio del Centro Sanitario, el cual podrá detraer la compensación procedente del importe de las facturas que presente el adjudicatario.
- h. La empresa adjudicataria presentará en el momento de la adjudicación definitiva, un seguro de responsabilidad civil para hacer frente a posibles responsabilidades que se deriven de sus actuaciones.

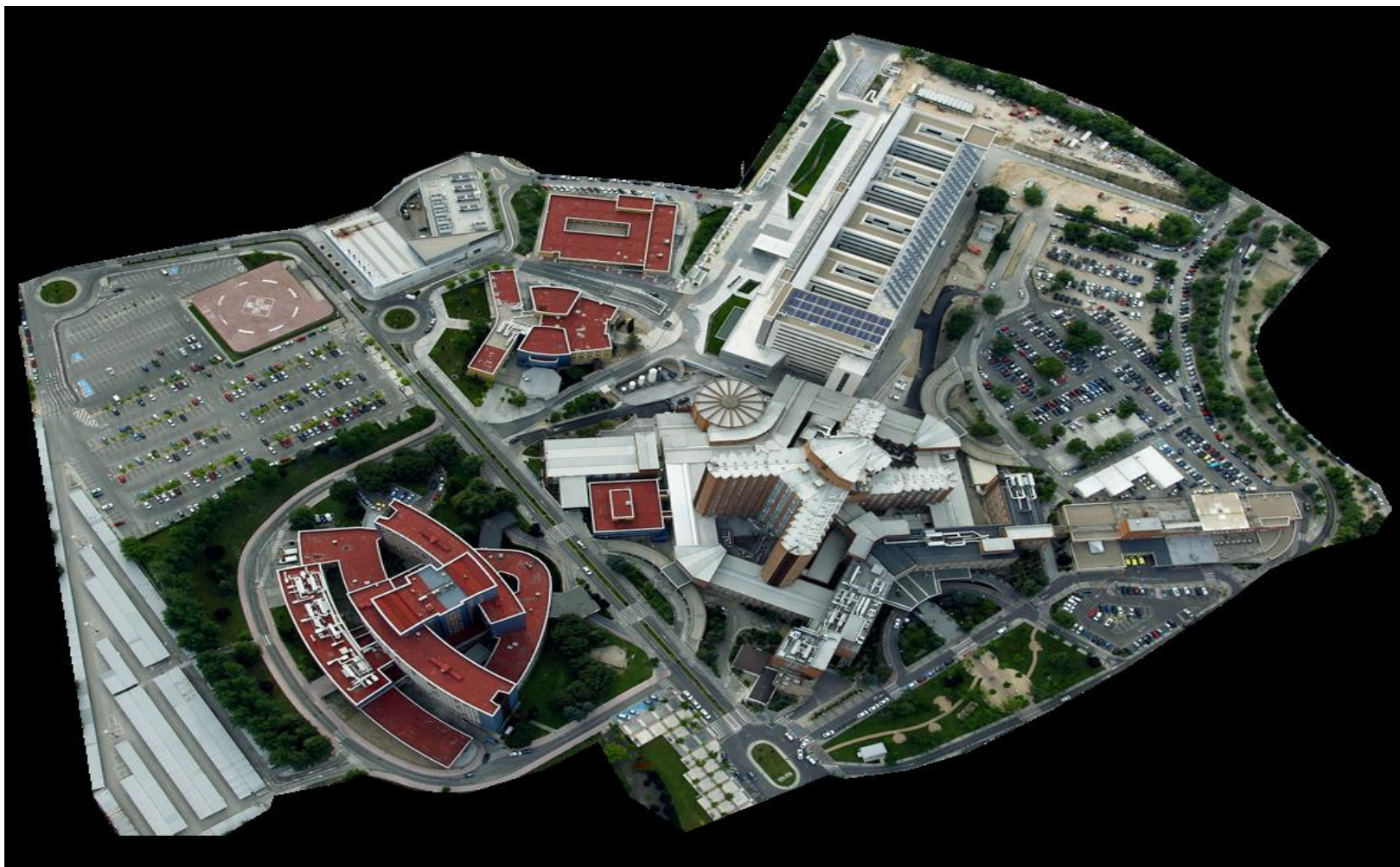
- i. Cuando el referido personal empleado por el adjudicatario no procediera con la debida corrección, evidenciara incapacidad, fuera poco cuidadoso en el desempeño de sus funciones, o desatienda los medios de higiene que se exigen para actuaciones en un Centro Sanitario, la Subdirección de Gestión y Servicios Generales podrá exigir del adjudicatario que sustituya al trabajador.
- j. El Centro Sanitario, en el caso que el contrato conlleve presencia física de personal a todo horario, pondrá a disposición de la Empresa, y de acuerdo con la Subdirección de Gestión, locales de la suficiente amplitud para almacén, taller, vestuarios y oficina, si bien este no adquirirá ningún derecho sobre los mismos, debiendo abandonarlos el mismo día que se dé por finalizado el contrato.
- k. La empresa adjudicataria velará porque se cumplan las medidas de seguridad e higiene contempladas en la Ley 31/1995.
- l. Será también de obligado cumplimiento entregar a la firma del contrato un dossier que mantendrá actualizado donde se refleje:
 - Fichas de seguridad de todos y cada uno de los productos que utilice en el mantenimiento.
 - Listado de equipos de protección necesarios para cada labor contemplada en los trabajos.
- m. Todos los envases deberán estar debidamente etiquetados para facilitar su identificación y prevenir accidentes. Los envases contaminantes utilizados para la prestación del servicio, serán retirados y eliminados por la empresa adjudicataria, cumpliendo la legislación medioambiental vigente.

Madrid, 25 de junio de 2021

EL SUBDIRECTOR DE GESTION Y SS. GG.

Fdo.: Gonzalo Villamía Vidal

ANEXO I: PLANO ZENITAL ZONAS AJARDINADAS Y TERRIZAS.



ANEXO II: PERSONAL ADSCRITO SERVICIO JARDINERÍA HOSPITAL 12 DE OCTUBRE Y CENTROS ADSCRITOS.

PERSONAL ADSCRITO AL "SERVICIO DE GESTIÓN DE JARDINERÍA DEL HOSPITAL UNIVERSITARIO 12 DE OCTUBRE Y CENTROS DE ESPECIALIDADES ADSCRITOS"									
Categoría profesional	Id.	Identificación de contratos	Fe. antig.	CONVENIO	PLUSES CONVENIO	PLUSES POR ENCIMA CONVENIO	PLUSES POR ENCIMA CONVENIO	PLUSES POR ENCIMA CONVENIO	SALARIO BRUTO ANUAL
Oficial 1ª Jardinero	00189	Indefinido.Tiempo completo	24/08/2017	Estatad Jardinería	Vestuario. Transporte	33,80 euros/mes Peligrosidad	250 euros/mes Complemento disponibilidad		24992,55
Auxiliar De Jardinería	00100	Indefinido.Tiempo completo	27/12/2011	Estatad Jardinería	Vestuario. Transporte				20478,3
Auxiliar De Jardinería	00100	Indefinido.Tiempo completo	10/12/2004	Estatad Jardinería	Vestuario. Transporte		167,30 euros/mes Complemento disponibilidad		23778,15
Encargado	00100	Indefinido.Tiempo completo	08/03/1996	Estatad Jardinería	Vestuario. Transporte	33,80 euros/mes Peligrosidad	260 euros/mes Complemento disponibilidad	60 euros/mes (Plus mejora).	33199,2
								100,13 euros/mes (Plus Actividad)	
Auxiliar De Jardinería	00109	Indefinido.Tiempo completo	11/09/2017	Estatad Jardinería	Vestuario. Transporte				19015,65

ILUNION LIMPIEZA Y
MEDIO AMBIENTE, S.A.
 C.I.E. A79384525

Fdo: Ilunion Limpieza y Medioambiente, S.A

Madrid, a 10 de mayo de 2021