



Exp.: A/SUM-026726/2022  
DIRECCIÓN GENERAL DE FORMACIÓN

## PLIEGO DE PRESCRIPCIONES TÉCNICAS

**TITULO DEL CONTRATO: SUMINISTRO DE EQUIPAMIENTO PARA USO DIDÁCTICO PARA LAS ESPECIALIDADES FORMATIVAS DE TRABAJOS EN ALTURA EN EL CENTRO DE FORMACION PROFESIONAL PARA EL EMPLEO EN EDIFICACIÓN Y OBRA CIVIL (CFPE PARACUELLOS) DE LA DIRECCION GENERAL DE FORMACIÓN.**

### I. OBJETO

El contrato tiene por objeto el suministro de equipamiento de uso didáctico para la impartición de las especialidades formativas de trabajos en altura del Centro de Formación en Edificación y Obra Civil (CFPE Paracuellos) de la Dirección General de Formación de la Consejería de Economía, Hacienda y Empleo.

La adquisición e implementación de este equipamiento objeto del contrato cubrirá las necesidades demandadas en el sector de Edificación y Obra Civil respecto a la formación de trabajos en altura. Para ello, este equipamiento novedoso es necesario e imprescindible para la realización de las prácticas de aprendizaje del alumnado de la formación correspondiente a la cualificación profesional de Nivel 2 EOC736\_2 Trabajos temporales de construcción, conservación y mantenimiento en altura con sistemas de acceso y posicionamiento mediante cuerdas.

Asimismo, dicho equipamiento permitirá impartir los cursos en las mejores condiciones de calidad para alcanzar nuestro objetivo final de inserción laboral de los alumnos como centros de formación para el empleo, mejorando la capacitación profesional de los trabajadores prioritariamente desempleados a través de la formación personalizada y especializada con un alto contenido práctico, poniendo a su disposición recursos técnicos didácticos similares a los del ámbito laboral del sector industrial.

### II. CARACTERÍSTICAS TÉCNICAS DEL EQUIPAMIENTO

#### II.a. EQUIPOS DE PROTECCIÓN INDIVIDUAL - EQUIPO VERTICAL PERSONAL

El/los fabricantes ofertados por el adjudicatario deberán tener a disposición del usuario, disponible en castellano a través del portal web al menos, la siguiente información:

- Ficha técnica del producto / Manual de Usuario
- Declaración de conformidad
- Procedimiento de revisión periódica + Propuesta de Ficha individual de recogida de datos
- Información sobre vida útil
- Tabla de tallas para los productos regulables
- Consejos técnicos
- Referencia de marca: Petzl o similar calidad

#### ➤ **18 Cascos**

- Certificación CE EN 397, EN 50365
- Barbuquejo
- Acoplamiento para accesorios (pantalla, orejeras, linterna etc..)
- Regulación multi-talla

- **10 Arneses**
  - Certificación CE EN 361, EN 358, EN 813
  - Cintas porta-materiales
  - Tallas 1 - M-L, (Medidas Aproximadas: cintura 70 a 95 cm, pernera 47 a 62 cm, altura 165 a 185 cm)
  - Acolchados
  - Regulación en tirantes, perneras y cinturón
  - Anilla dorsal, esternal, ventral y laterales
  - Bloqueador ventral integrado
- **4 Arneses**
  - Certificación CE EN 361, EN 358, EN 813
  - Cintas porta-materiales
  - Tallas 0 - S (Medidas Aproximadas: cintura 65 a 80 cm, pernera 44 a 59 cm, altura 160 a 180 cm)
  - Acolchados
  - Regulación en tirantes, perneras y cinturón
  - Anilla dorsal, esternal, ventral y laterales
  - Bloqueador ventral integrado
- **4 Arneses**
  - Certificación CE EN 361, EN 358, EN 813
  - Cintas porta-materiales
  - Tallas 2 - XL (Medidas Aproximadas: cintura 83 a 120 cm, pernera 50 a 65 cm, altura 175 a 200 cm)
  - Acolchados
  - Regulación en tirantes, perneras y cinturón
  - Anilla dorsal, esternal, ventral y laterales
  - Bloqueador ventral integrado
- **8 Dispositivos Anticaídas**
  - Certificación CE EN 353-2, EN 12841 Tipo A
  - Función de bloqueo integrada
  - Mosquetón incluido compatible con el dispositivo anticaídas
  - Compatibles con las cuerdas suministradas
- **1 Kit Dispositivos Anticaídas distintos fabricantes**
  - Certificación CE EN 353-2, EN 12841 Tipo A
  - Al menos 4 fabricantes / sistemas de funcionamiento diferentes
- **8 Absorbedores de energía**
  - Certificación CE EN 355
  - Compatible con dispositivo anticaídas
  - Apto para grandes cargas, 250 kg
  - Mosquetón incluido
  - Serán necesarios solamente si el dispositivo anticaídas elegido obliga a su utilización.
- **8 Dispositivos de Descenso**
  - Certificación CE EN 12841 Tipo C, EN 341
  - Sistema antipánico
  - Sistema anti-error
  - Compatible con cuerdas de 10 a 13 mm EN 1891
  - Mosquetón incluido
- **1 Kit Dispositivos de Descenso distintos fabricantes**
  - Certificación CE EN, EN 12841 Tipo C
  - Al menos 4 fabricantes y sistemas de funcionamiento diferentes. Al menos uno debe permitir el emplazamiento y descenso con cuerda en tensión, autorizado por el fabricante.

- **8 Bloqueadores de puño mano derecha**
  - Certificación CE EN 12841 Tipo B
  - Ergonómico
  - Compatible con cuerdas de 10 a 13 mm EN 1891
  - Estribo/pedal incorporado (valido a través de conector)
  - Mosquetón incluido
- **3 Bloqueadores de puño mano izquierda**
  - Certificación CE EN 12841 Tipo B
  - Ergonómico
  - Compatible con cuerdas de 10 a 13 mm EN 1891
  - Mosquetón incluido
- **2 Bloqueadores de pie derecho**
  - Bloqueador como complemento a los bloqueadores de puño y ventral
  - Con sistema de sujeción regulable que permita mantenerlo constantemente unido al pie
- **2 Bloqueadores de pie izquierdo**
  - Bloqueador como complemento a los bloqueadores de puño y ventral
  - Con sistema de sujeción regulable que permita mantenerlo constantemente unido al pie
- **8 Estribos multipeldaño**
  - Incluido conector compatible con el puño
- **8 Elementos de amarre en Y asimétrico**
  - Certificación CE EN 354
  - Cabo largo de 60 cm y un cabo corto de 30 cm (aprox)
  - Conectores incluidos
- **8 Asientos de trabajo**
  - Cintas de suspensión regulables
  - Anillos porta-materiales
  - Accesorios para garantizar compatibilidad y conexión con el arnés
- **8 Elementos de amarre regulable de posicionamiento**
  - Certificación CE EN 358, EN 12841 Tipo C
  - Longitud 2 m
  - Mosquetones incluidos
- **8 Elementos de amarre doble con absorbedor**
  - Certificación CE EN 355
  - Conectores tipo MGO incorporados
  - Longitud total máxima con conectores 120 cm
  - Mosquetón incluido
- **8 Poleas simple**
  - Certificación CE EN 12278
  - Mosquetón incluido
- **16 Sacas de trabajo**
  - Capacidad 15 l mínimo
  - Hombreras o sistema de transporte tipo mochila
  - Bolsillo para identificación
  - No PVC
  - Cierre superior rápido
  - Anilla de anclaje para transporte en suspensión

## II.b. EQUIPOS DE PROTECCIÓN INDIVIDUAL - EQUIPOS DE USO COLECTIVO

El/los fabricantes ofertados por el adjudicatario deberán tener a disposición del usuario, disponible en castellano a través del portal web, al menos, la siguiente información:

- Ficha técnica del producto / Manual de Usuario
- Declaración de conformidad
- Procedimiento de revisión periódica + Propuesta de Ficha individual de recogida de datos
- Información sobre vida útil
- Tabla de tallas para los productos regulables
- Consejos técnicos
- Referencia de marca: Petzl o similar calidad
- **800 metros de cuerda Semiestática**
  - Certificación CE EN 1891 tipo A
  - Compatible con los Anticaídas, Descensores y Bloqueadores (EN12841) ofertados
  - 3 colores diferentes. 300 m + 300 m + 200 m
- **2 Líneas de anclaje vertical temporal**
  - Certificación CE EN 1891 tipo A
  - Terminal cosido
  - Longitud 10 mts.
  - Compatible con los dispositivos Anticaídas ofertados
- **2 Líneas de anclaje vertical temporal**
  - Certificación CE EN 1891 tipo A
  - Terminal cosido
  - Longitud 20 mts.
  - Compatible con los dispositivos Anticaídas ofertados
- **2 Dispositivos anticaídas Retráctil**
  - Certificación CE EN 360
  - Longitud 10 mts.
  - Compatible con uso sobre superficie horizontal
- **50 Mosquetones de acero**
  - Certificación CE EN 362
  - Cierre de rosca
- **70 Mosquetones de aluminio**
  - Certificación CE EN 362
  - Cierre automático
- **70 Mosquetones de aluminio**
  - Certificación CE EN 362
  - Cierre de rosca
- **4 Poleas autobloqueante simple**
  - Certificación CE EN 567
  - Rodamiento de bolas estanco
- **4 Poleas autobloqueante con punto de conexión inferior**
  - Certificación CE EN 567
  - Rodamiento de bolas estanco
- **4 Poleas de alto rendimiento**
  - Certificación CE EN 12278
  - Con eslabón giratorio integrado
  - Rodamiento de bolas estanco
- **8 Poleas de alto rendimiento**
  - Certificación CE EN 12278
  - Rodamiento de bolas estanco

- **4 Poleas de doble roldana**
  - Certificación CE EN 12278
  - Con eslabón giratorio integrado
  - Rodamiento de bolas estanco
- **4 Dispositivos antigiro**
  - Eslabón giratorio
  - Rodamiento de bolas estanco
- **2 Polipastos para rescate**
  - Sistema con ventaja mecánica 1:4 ó 1:5 opcional
  - Sistema de bloqueo automático integrado
- **1 Dispositivos evacuación y rescate**
  - Certificación CE EN 341:2011-1A, EN 1496:2007 Clase B.
  - Velocidad de descenso controlada automáticamente
  - Posibilidad de uso para 250 kg
  - Volante para ascenso con desmultiplicación
  - Longitud de cuerda 30 m
- **4 Bloqueadores de leva no dentada**
  - Certificación CE
  - Para uso en manejo de cargas en cuerda auxiliar
- **2 Líneas de anclaje horizontal temporal**
  - Certificación CE EN 795:2012 tipo C
  - 2 usuarios mínimo
  - Línea de anclaje de cinta
  - Mosquetones incluidos
- **1 Anclaje regulable**
  - Certificación CE EN 795:2012 tipo B
  - Línea de anclaje de cuerda
  - Mosquetones incluidos
  - Longitud 20 m
- **16 Cintas de anclaje cosida en anillo**
  - Certificación CE EN 795:2012 tipo B
  - Longitud 80 cm
- **16 Cintas de anclaje cosida en anillo**
  - Certificación CE EN 795:2012 tipo B
  - Longitud 60 cm
- **16 Cintas de anclaje cosida en anillo**
  - Certificación CE EN 795:2012 tipo B
  - Longitud 150 cm
- **4 Cintas de anclaje con terminales anillos metálicos**
  - Certificación CE EN 795:2012 tipo B
  - Regulables en Longitud de 30 cm a 200 cm
- **4 Cintas de anclaje con terminales anillos metálicos**
  - Certificación CE EN 795:2012 tipo B
  - Regulables en Longitud de 2 m a 4 m
- **10 Eslingas de anclaje de acero**
  - Certificación CE EN 795:2012 tipo B
  - Con funda protectora para el cable
  - Longitud 150 cm
- **4 Cintas de anclaje regulable**
  - Certificación CE EN 795:2012 tipo B
  - Longitud 10 m

- **2 Placas multi-ancleaje**
  - Certificación CE EN 795:2012 tipo B
  - 3 Orificios para amarres
- **2 Placas multi-ancleaje**
  - Certificación CE EN 795:2012 tipo B
  - 5 Orificios para amarres
- **20 Plaquetas de anclaje acero inoxidable**
  - Certificación CE EN 795:2012 tipo A
  - Diámetro tensor 12 mm
- **30 Protectores de cuerda estáticos**
  - Protección sobre borde
  - Flexible y material resistente (no PVC)
  - Cierre longitudinal mediante banda autoadherente
  - Sistema que posibilite la fijación a la cuerda
- **4 Protectores de cuerda estáticos para calor**
  - Protección durante soldadura
  - Flexible y material resistente (no PVC)
  - Cierre longitudinal mediante banda autoadherente
  - Sistema que posibilite la fijación a la cuerda
- **4 Protectores de cuerda estáticos para corte**
  - Protección durante trabajo con herramienta de corte
  - Flexible y material resistente (no PVC)
  - Cierre longitudinal mediante banda autoadherente
  - Sistema que posibilite la fijación a la cuerda
- **100 mts Cordino de 7 mm**
  - Certificación CE EN 564
- **4 Protectores para cuerda en movimiento**
  - Posibilidad de posicionar en superficie plana o angulosa
  - Posibilidad de ensamblar varios módulos
  - Con orificios de conexión que permitan su fijación
- **3 Carretillas/carritos plegables para transportar equipos**
  - 100 kg de carga máx
- **2 Dummie rescate**
  - Muñeco de entrenamiento de cuerpo entero (con piernas, brazos y cabeza)
  - Con posibilidad de relleno para ajustar peso

## II.c. EQUIPOS DE TRABAJO Y MEDIOS AUXILIARES

El/los fabricantes ofertados por el adjudicatario deberán tener a disposición del usuario, disponible en castellano, al menos, el Manual de Usuario.

- **2 Estructuras de andamio para protección de paso**
  - Estructura de andamio modular multi-direccional
  - Altura de plataforma mayor de 1,90 mts.
  - Longitud mínima 6 mts
  - Anchura mínima entre 0,9 y 1,2 mts
  - Con bases regulables (Husillos)
  - Plataforma superior
- **2 Mallas protectora de caída de objetos**
  - Cuadrícula interior de 20x20 mm
  - Hilos de 3 mm
  - Dimensiones 6 mts de ancho x 12 mts de alto
  - Material: Poliamida de alta tenacidad
  - Cuerda perimetral

- **8 Soportes para malla/red**
  - Que permitan la sujeción superior de la red y una separación de la pared de, al menos 50 cm.
  - Con sistema de anclaje a paramento vertical
- **3 Cajas porta-herramientas o materiales**
  - Material resistente
  - Puntos de anclaje para su transporte sobre cuerdas que impida el vuelco
- **4 Sacas portaherramientas/materiales**
  - Material resistente
  - Sistema de anclaje para su transporte sobre cuerdas que impida el vuelco
- **3 Kit de Cintas o cadenas de balizamiento**
  - Longitud 15 mts
  - Dotado de postes (4) verticales con base
- **30 Cintas porta herramientas (anti-caída)**
  - Elástica
  - Con conector o sistema de conexión

#### II.d. SIMULADORES PARA LA RECREACIÓN DE ESCENARIOS DE TRABAJO

Los simuladores para la recreación de escenarios de trabajos se realizarán en una nave adaptada

Todas las zonas de simuladores incluirán la instalación de los anclajes y los tendidos de trabajo pertinentes para el desarrollo de ejercicios prácticos. En aquellos simuladores donde se especifique un número determinado de tendidos de trabajo, se entenderá que el simulador incluye la instalación de esos anclajes y sus cuerdas. Para la instalación de las cuerdas de los tendidos de trabajo, podrá utilizarse la cuerda descrita en el apartado II.a. Éste será el único equipo (cuerdas semiestáticas) de ese apartado que podrá disponerse para el equipamiento de los simuladores, el resto de los equipos relacionados en el apartado II.a deberán quedar a disposición de la formación.

Las cuerdas se dejarán identificadas individualmente en cada extremo, de forma que no se pierda la información con el uso (por ejemplo, etiqueta protegida con funda termo retráctil) con la información que permita su correcto seguimiento y trazabilidad: número de identificación individual, fecha de fábrica y puesta en uso, fabricante y modelo.

Cada tendido de trabajo incluirá dos cuerdas, trabajo y seguridad, diferenciadas por colores, más un anclaje suplementario para un posible manejo de cargas. Cada cuerda de trabajo y seguridad dispondrá de anclaje independiente que cumpla la EN 795:2012. Si para estos anclajes se utilizan eslingas EN 795:2012 de tipo B, éstas deberán ser metálicas, de cable de acero y funda protectora del cable. No se admiten textiles para este uso permanente. En toda la instalación se mantendrá el mismo código de color, de forma que se identifique claramente las cuerdas de trabajo, las de seguridad y las de manejo de cargas.

Todos los tendidos de trabajo tendrán una separación entre sí de al menos 1 m entre las cuerdas exteriores de cada tendido.

Una misma estructura puede posibilitar la representación de varias situaciones o escenarios de trabajo, desmontando o montando elementos previamente diseñados e instalados para permitir esta función de forma rápida y segura. En este caso, en la memoria descriptiva se debe aportar información clara del procedimiento para pasar de una simulación a otra.

Las protecciones perimetrales que se instalen, fijas o móviles, tendrán una altura de 1 m y deben cumplir con los requisitos de resistencia establecidos en el RD 1627 de 1997



y en la EN 13374 clase B. En el caso de ser tipo andamio o similar, contarán con una barra intermedia a 50 cm y rodapié

Los simuladores y tendidos de trabajo tendrán la máxima altura posible. Las alturas y dimensiones que se detallan en la descripción de cada simulador se refieren a los mínimos que deben cumplirse.

A continuación, se detallan las situaciones de trabajo que deben permitir representar los simuladores y la relación de simuladores mínimos:

- A. 8 Tendedos de trabajo con apoyo en pared**, con posibilidad de hacer fraccionamientos en la vertical. Para la realización de los fraccionamientos se instalarán anclajes como si se tratara de una cabecera principal.  
Altura mínima del tendido 7,40 mts. Altura mínima del fraccionamiento 4 mts.
- B. 4 Tendedos de trabajo sin apoyo en pared**, volados.  
Altura mínima del volado 5 mts.
- C.** Zona que permita la simulación de **cubierta plana con protección perimetral** para realizar descensos y ascensos, así como **entrada en la vertical sencilla**, se entiende por esto la posibilidad de apoyo para los pies una vez se accede a la vertical. Mínimo 4 tendidos de trabajo.
- D.** Zona que permita la simulación de **cubierta plana con protección perimetral** para realizar descensos y ascensos, así como **entrada en la vertical compleja**, se entiende por esto salida a fachada lisa, sin posibilidad de apoyos para los pies. Mínimo 2 tendidos de trabajo.
- E.** Zona que permita la simulación de **cubierta plana sin protección perimetral** para realizar descensos, ascensos y entrada en la vertical sin apoyo en los pies. Mínimo 2 tendidos de trabajo.
- F.** Zona que permita la simulación de **cubierta inclinada sin protección perimetral** para realizar descensos, ascensos y entrada en la vertical sin apoyo en los pies. Mínimo 2 tendidos de trabajo.
- G.** Elementos de simulación de **traslúcidos o claraboyas** sobre zonas de cubierta, que puedan ser protegidos con el uso de línea horizontal, camino de circulación y/o elementos específicos de protección.
- H. 2 Líneas de anclaje horizontal permanentes** de cable sobre cubierta, al menos una de ellas sobre cubierta ligera. De una longitud mínima de 4 m y con, al menos un punto intermedio. Conforme a EN 795:2012 y TS 16415. Certificada para 2 usuarios como mínimo. Se entregará con plaqueta informativa instalada y los “carros” necesarios para el número de usuarios reflejados en cada línea.
- I.** Zona con **techo/marquesina de 2,5 m mínimo de desarrollo horizontal**. Dispondrá de la posibilidad de instalar anclajes temporales en la horizontal bajo la estructura, que permitan la progresión bajo el techo para el acceso a pared vertical. Estará situada de forma que desde el techo se permita el montaje de un fraccionamiento largo y anclajes en la pared vertical para una instalación sobre esta pared, que conectará con el suelo. Deberá cubrir la posibilidad de 3 tendidos de trabajo como mínimo.
- J. 3 Zonas de estructura metálica tipo celosía que permita la progresión horizontal bajo estructura**, a través de eslingas. Longitud mínima 6 mts.
- K. 4 Escalas fijas verticales**, mínimo, de acceso a las zonas superiores, dotadas de **líneas de anclaje vertical y desembarco seguro**. Se entiende por “acceso seguro” que la desconexión en el dispositivo anticaídas en la zona superior no entrañe



riesgo de caída. Habrá, al menos, dos sistemas y/o fabricantes diferentes. Los dispositivos anticaídas deberán poder extraerse de la línea de anclaje al menos en la parte superior. Se entregará con plaqueta informativa instalada y al menos 2 dispositivos anticaídas (por cada escalera) compatibles con la línea de anclaje instalada.

- L. **3 Estructuras** que **permitan la realización de trabajos de reparación, instalación o construcción** de elementos propios de una edificación (Ejemplos: enfoscado, aplicación de mortero, pintura, instalación de bajantes, sellamiento de juntas, reparación de canalones, ventanas etc.). La estructura debe permitir la construcción de, al menos, 3 de los ejemplos anteriores y el posterior desmontaje de los elementos contruidos, si fuera necesario, una vez terminado el curso de formación. La estructura puede estar fijada de forma permanente o bien permitir su desmontaje posterior. Dimensiones mínimas: Alto 5 mts x ancho 4 mts. Deberá contar con instalaciones superiores para 2 tendidos de trabajo que permitan realizar las tareas en suspensión. Al menos dos de las estructuras deberá tener acceso superior con pasarela y/o simulador de cubierta.
- M. **3 Estructuras** de hormigón, 1,5 m de alto x 1,5 m de ancho x 15 cm de fondo, a nivel de suelo, que permita la **instalación de anclajes** expansivos y químicos, así como ensayos de resistencia. Esta estructura deberá permitir su desmontaje, una vez ocupado todo el espacio disponible.
- N. **3 Líneas de anclajes** que permitan una **progresión “artificial”** sobre superficie vertical lisa, sin apoyos, de 5 m de altura como mínimo. Estas líneas se situarán en la vertical de alguno de los tendidos de trabajo verticales sobre pared.
- O. **1 Torre de celosía** con escala vertical dotada de línea de anclaje. Dimensiones mínimas: 1 m de ancho x 1 m de fondo x 7 m de altura. La estructura deberá permitir la instalación de tendidos de trabajo para trabajos verticales y la progresión segura con elemento de amarre doble con absorbedor de energía. Para ello, podrá contar con barras diagonales y sobre todo con barras horizontales con una separación máxima entre ellas de 50 cm.

### III. MEDIOS PERSONALES Y MATERIALES PARA LA EJECUCIÓN DEL CONTRATO.

Los simuladores para la recreación de escenarios de trabajos se instalarán en una nave adaptada. Para una adecuada comprensión de las características de dicha nave, se incluyen los planos en el anexo I de este pliego de prescripciones técnicas.

En lo que se refiere a medios materiales el contratista deberá proveer cualquier medio de elevación necesario y adecuado a la complejidad para ejecutar los trabajos objeto del presente contrato y deberá disponer de las correspondientes homologaciones y fichas de seguridad.

El adjudicatario se encargará de solicitar si fueran necesarios, los permisos de obra necesarios para ejecutar los trabajos.

En cuanto a los medios personales, el contratista deberá contar con que el personal que realice las instalaciones tenga la formación mínima que se detalla a continuación, sin perjuicio de que, para la buena ejecución del contrato, podrá contar con personal con un nivel mayor de la formación contemplados en este punto.

Asimismo, el contratista deberá destinar un mínimo de 2 trabajadores durante los trabajos de instalación, pudiendo un mismo trabajador tener más de una de las formaciones exigidas como obligatorias.

- Participación de un mínimo de 2 personas en todas las fases del proyecto, especialmente donde se realicen tareas identificadas como de riesgos especiales según lo especificado en el RD 604/2006
- Formación y acreditación para el manejo de la maquinaria específica que sea utilizada durante los trabajos de instalación (PEMP, Carretilla elevadora, trabajos verticales, trabajos en altura ...) del personal encargado para el manejo de estos equipos. Este personal deberá estar identificado durante toda la fase del trabajo de instalación.
- Acreditación como instalador y revisor de líneas de anclaje de, al menos, dos personas asignadas al proyecto. Todo el personal que se encargue de la instalación tendrán experiencia de, al menos 2 años, en el montaje y revisión de líneas de anclaje verticales y horizontales.
- Formación y acreditación como técnico básico en PRL, formación de 60h de, al menos 2 personas asignadas al proyecto.
- Deberá ser asignado al proyecto, al menos, un técnico con formación y acreditación actualizada de Nivel III en técnicas de Trabajos Verticales homologada por entidad de reconocido prestigio (ANETVA, FISAT, SOFT, DMPC). Este técnico participará en el diseño y realizará las funciones de Supervisor "in situ" y estará presente mientras se desarrollen los trabajos."

La Dirección General de Formación, queda facultada para efectuar, en cualquier momento, las comprobaciones que estime oportunas sobre la certeza y veracidad de todos los aspectos incluidos en este apartado. Por su parte, el adjudicatario se compromete y obliga a facilitar a la Dirección General de Formación, cuanta información y documentación le fuere solicitada por éste a los efectos de la comprobación mencionada.

#### **IV. CONDICIONES DE SUMINISTRO Y ENTREGA**

Serán por cuenta del adjudicatario todos los gastos correspondientes al transporte, carga y descarga del material, así como los costes asociados a la mano de obra, quedando, por tanto, incluidas en el objeto del presente contrato todas las operaciones complementarias al suministro:

- Transporte, carga y descarga, así como operaciones de embalaje y desembalaje, y medios auxiliares necesarios para colocarlos en su ubicación en el interior del edificio.
- Recogida de cajas, embalajes, plásticos y, en general, cualquier material sobrante que se origine en su montaje y posterior tratamiento selectivo de residuos.
- Montaje, instalación y puesta en marcha de los mismos para el uso correcto.
- Los equipos ofertados se suministrarán con todos aquellos elementos o accesorios necesarios para un total y correcto funcionamiento y con los correspondientes permisos y autorizaciones requeridos por la legislación vigente, si fuera el caso.
- Instrucciones de funcionamiento y certificados de garantía, en su caso.
- La asistencia técnica durante el plazo de garantía en las condiciones y plazos establecidos.

Todos los equipos deben ser de marca reconocida en el mercado, cuyos fabricantes certifiquen la continuidad de la gama o familia de los mismos durante el periodo de la garantía ofrecida.

Se entregará un inventario en soporte informático (Excel o Access) de todos los equipos suministrados. Este fichero contendrá, al menos, la siguiente información de cada uno de los equipos: Fabricante, Modelo, nº de identificación individual (cuando corresponda), fecha de fabricación (al menos en los equipos considerados EPI).

El suministro tendrá lugar en el Centro de Formación Profesional para el Empleo en Edificación y Obra Civil (CFPE Paracuellos) situado en Finca Tirabuey S/N en Paracuellos de Jarama (Madrid).

La empresa adjudicataria entregará al finalizar las instalaciones un proyecto visado por el Colegio de Arquitectos, que incluirá una Memoria descriptiva de las instalaciones de acondicionamiento realizadas en el espacio destinado a la formación. La memoria incluirá, al menos:

- Los planos definitivos de todas las estructuras instaladas.
- Las certificaciones de montaje de elementos prefabricados si los hubiera.
- La certificación sobre las instalaciones realizadas que incluirá las resistencias de elementos y las ocupaciones máximas.
- Las certificaciones de los puntos de anclaje, conforme a EN 795:2012 y número de usuarios
- Las certificaciones de instalación de las líneas de anclaje verticales.

## **V. ASESORAMIENTO Y FORMACIÓN**

La empresa adjudicataria prestará el asesoramiento y la formación necesaria sobre el equipamiento suministrado y cuestiones relativas al buen uso y al mantenimiento del mismo, informando con carácter general de cualquier aspecto relacionado directamente o indirectamente con la instalación o con el funcionamiento correcto. Incluyendo:

- Entrega de manual de uso sobre utilización, manipulación y medidas de seguridad de los equipos o instalación
- Recomendaciones de mantenimientos a realizar en el equipo.

## **VI. MANTENIMIENTO**

Durante el plazo vigencia de la garantía del contrato, se debe realizar las revisiones y/o inspecciones periódicas obligatoria por normativa de los EPI. Estas revisiones y/o inspecciones quedarán documentadas y se entregará un informe en soporte informático con el resultado de cada revisión y/o inspección.

## **VII. CONDICIONES DE GARANTÍA**

Comprenderá la sustitución de piezas, la mano de obra y el desplazamiento al lugar en el que se suministró e instaló el equipamiento, así como las dietas y demás costes que puedan derivarse del cumplimiento de la misma.

Los elementos que forman dicho equipamiento serán reparados o sustituidos empleando todas las piezas originales que fueran necesarias para retornarlos a sus condiciones originales de funcionamiento.

Los dispositivos y accesorios que se sustituyan contarán con las mismas condiciones de garantía y mantenimiento que los suministrados inicialmente.

El plazo máximo de respuesta será 72 horas desde la notificación de la incidencia.

## **VIII. CUMPLIMIENTO DE LA LEGALIDAD**

La Dirección General de Formación queda facultada para comprobar que por la adjudicataria se cumple la normativa legal, en cuanto se refiere a las obligaciones derivadas de la legislación laboral, o cualquier otra normativa que sea de aplicación.

#### **IX. ACREDITACIÓN DE LA ADJUDICATARIA**

La empresa adjudicataria deberá encontrarse en posesión de cuantas acreditaciones legales sean necesarias para llevar a cabo el suministro encomendado, pudiendo extender las certificaciones oportunas ante los organismos públicos competentes.

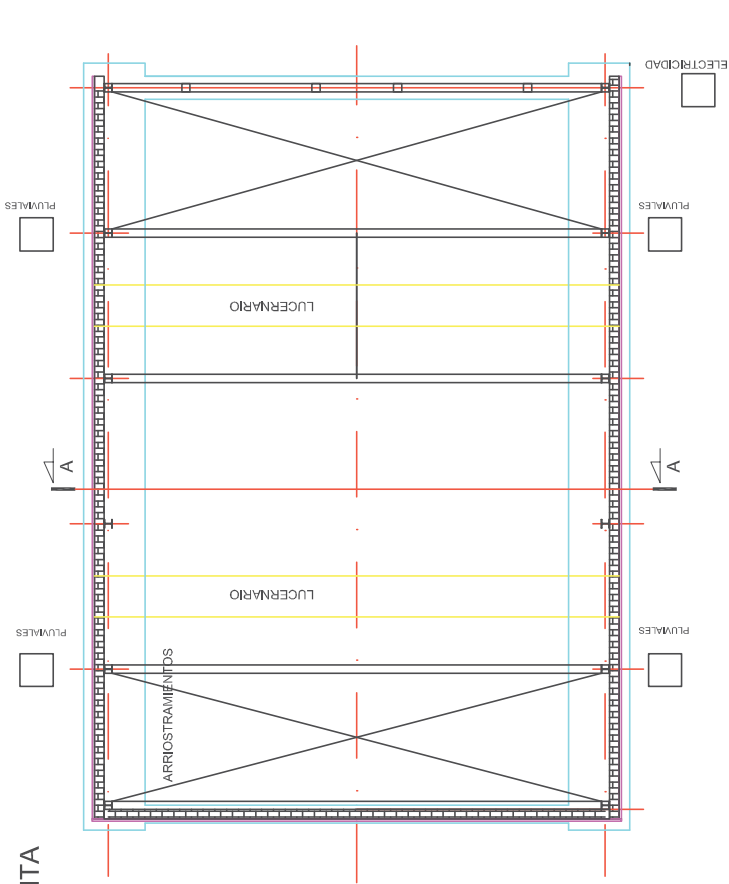
LA DIRECTORA GENERAL DE FORMACIÓN  
Firmado digitalmente por: OLIVERA FERNÁNDEZ MARIA DE LA O  
Fecha: 2022.09.19 09:37

Fdo.: Mariola Olivera Fernández

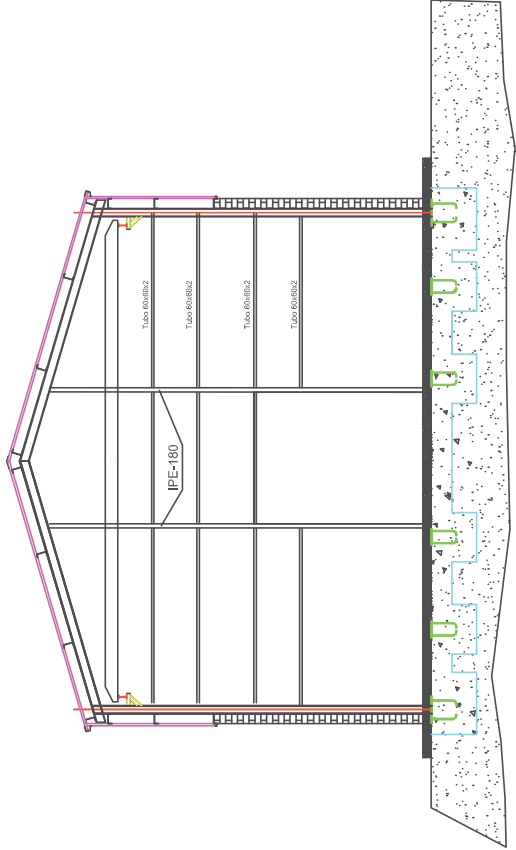
## **ANEXO I DEL PLIEGO DE PRESCRIPCIONES TECNICAS**

“PLANOS NAVE ADAPTADA PARA RECREACIÓN DE  
ESCENARIOS DE TRABAJOS”

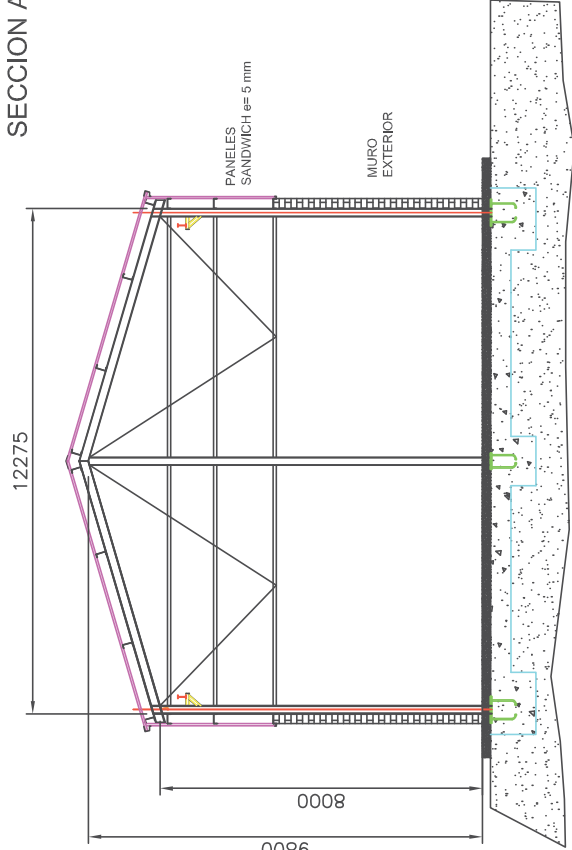
PLANTA



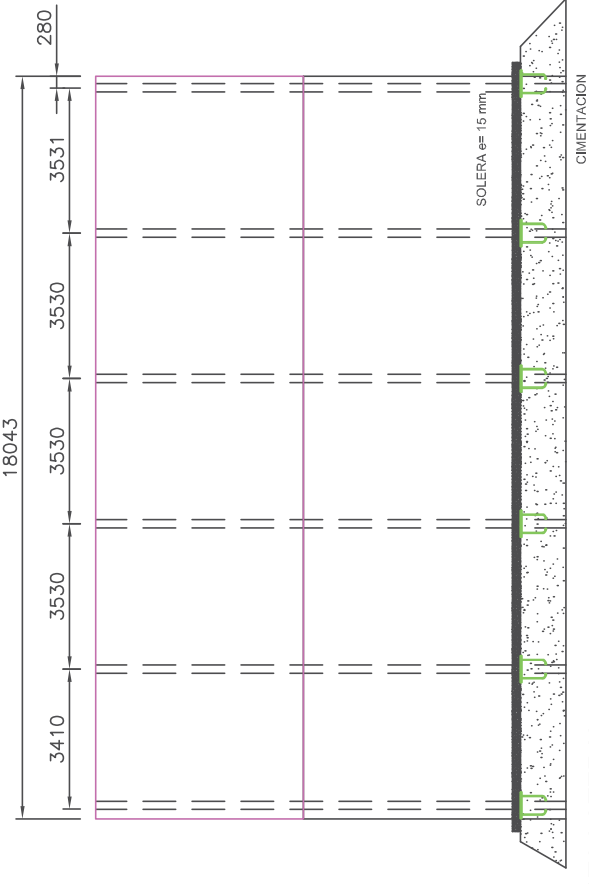
VISTA FRONTAL



SECCION A-A



VISTA LATERAL

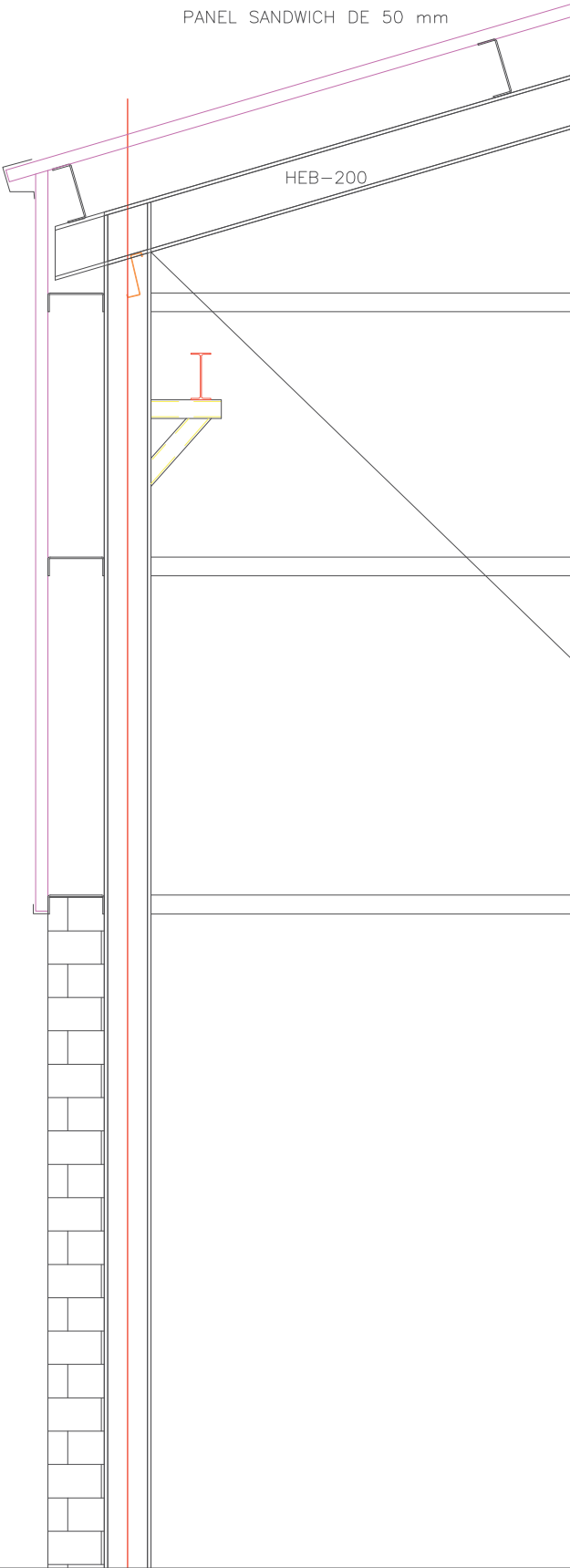


La Propiedad:	El ténico:	ESCALA: 1:125	DIBUJADO 6/06/2022 COMPROBADO 6/06/2022 APROBADO 6/06/2022	FECHA 6/06/2022 6/06/2022 6/06/2022	NOMBRE I. Marco M. Ortega V. Fullana	Cod. plano		PL 1 CONJUNTO		Revisión	
						Fichero cad.		PLANOS conjunto y altadocad		Edición	
						Cod. Producto		-		0	



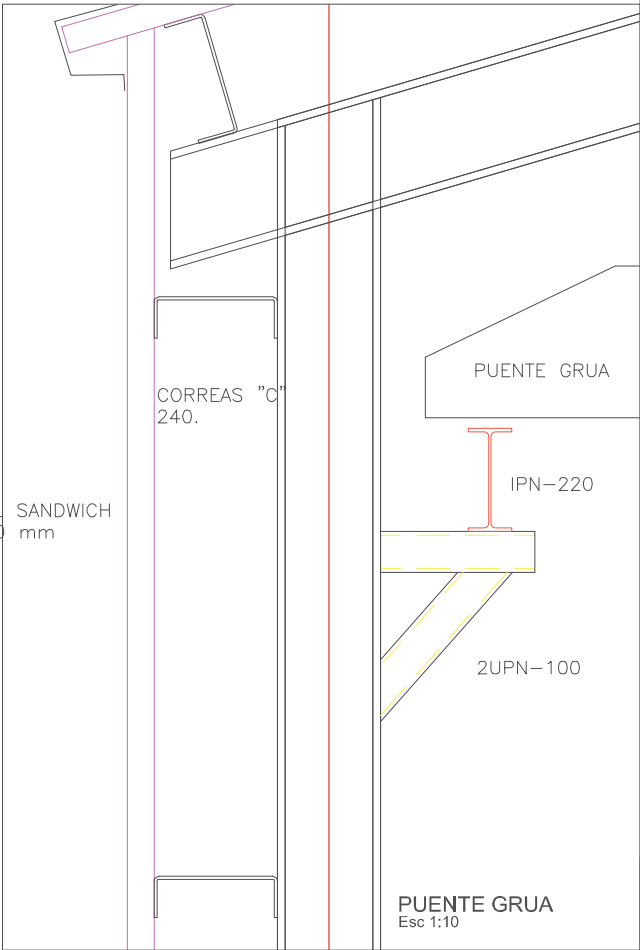
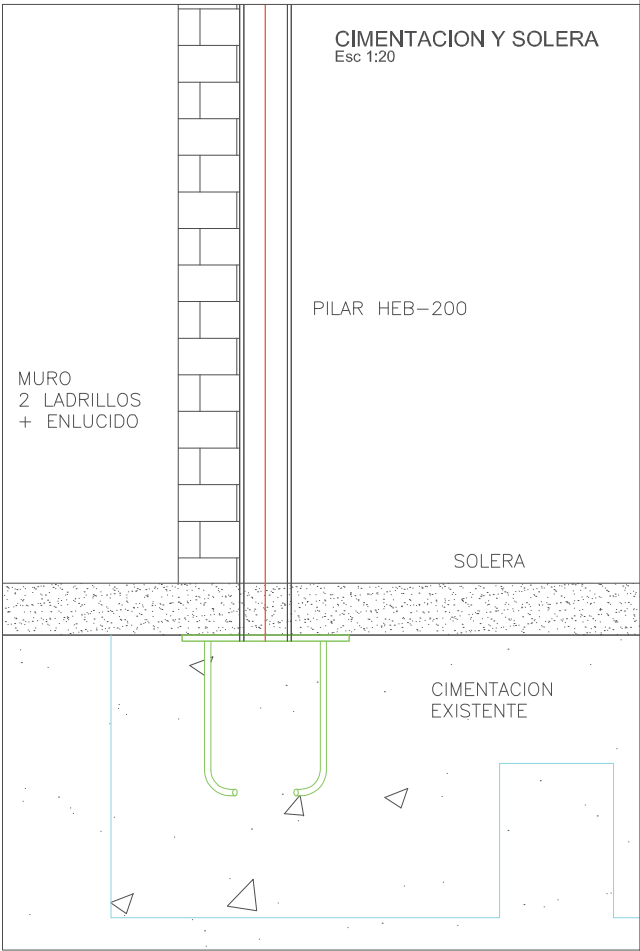
PORTICOS Y CERRAMIENTO

Esc 1:20



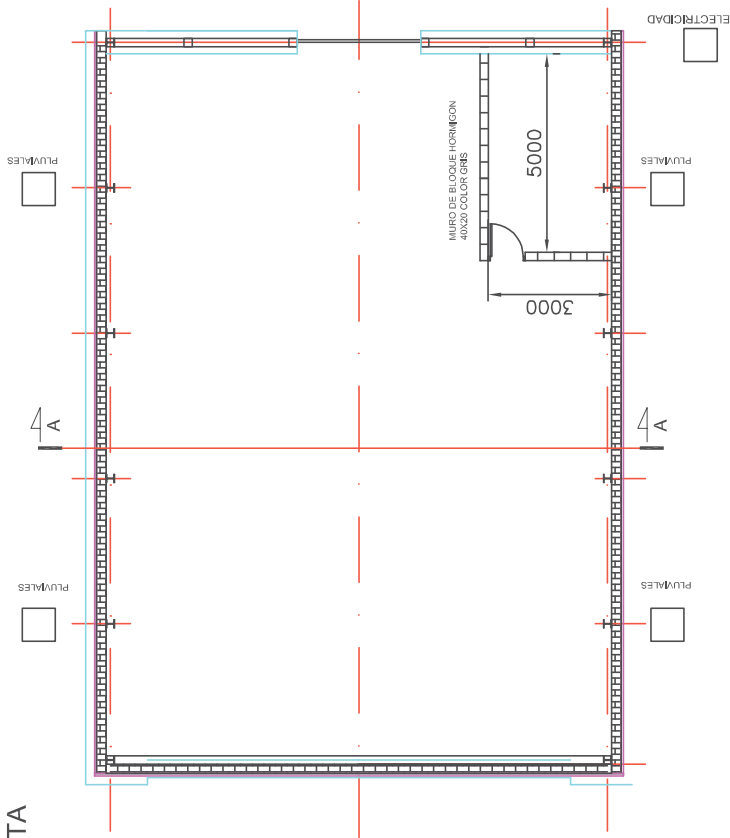
CIMENTACION Y SOLERA

Esc 1:20

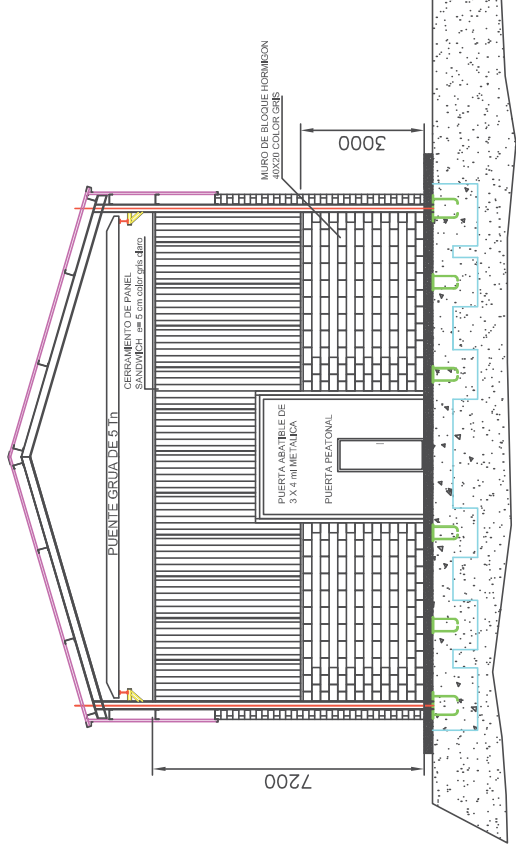


La Propiedad:	El técnico:	ESCALA:  s/e		FECHA	NOMBRE		Cod. plano	PL 2 DETALLES	Revisión
			DIBUJADO	7/06/2022	I. Marco				0
			COMPROBADO	7/06/2022	M.Ortega		Fichero cad.	PLANOS conjunto y alzado.dwg	Edición
			APROBADO	7/06/2022	V.Fullana		Cod. Producto	-	0
									

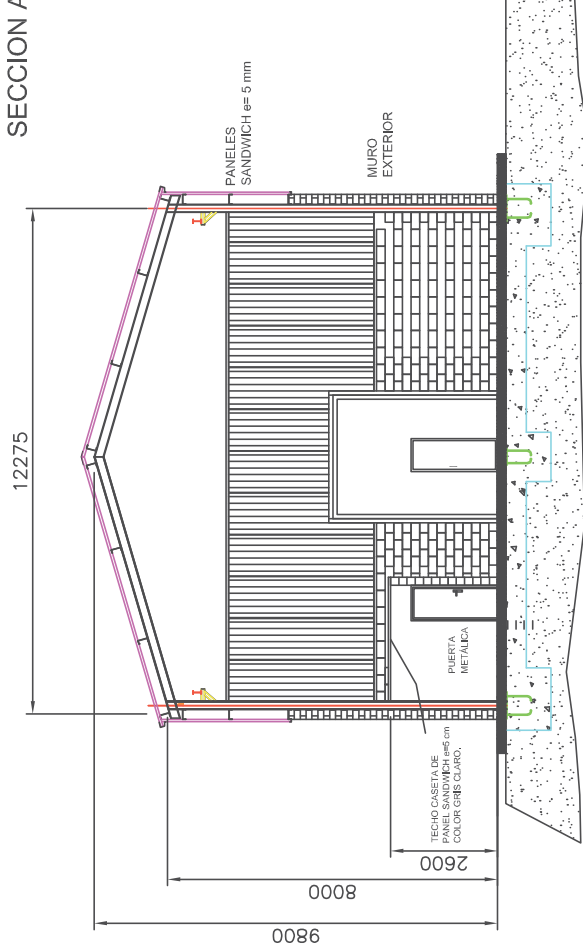
PLANTA



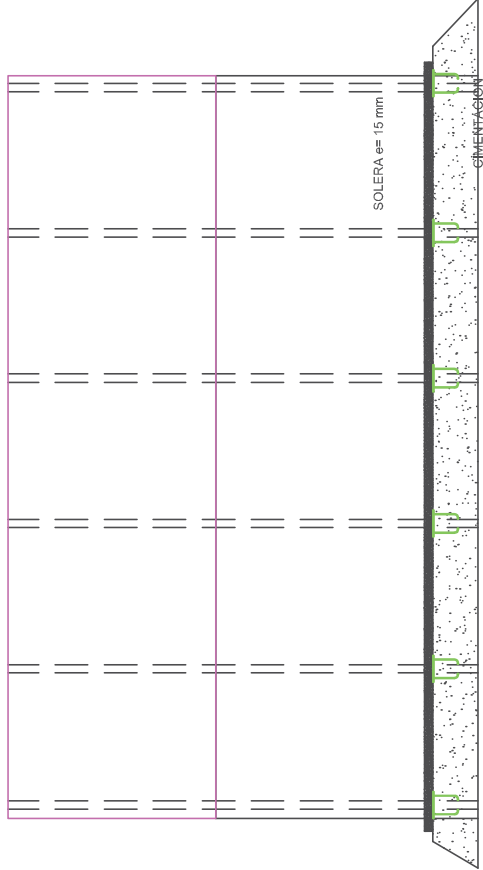
VISTA FRONTAL



SECCION A-A



VISTA LATERAL



La Propiedad:	El técnico:	ESCALA: 1:125			FECHA	NOMBRE	Cod. plano	PL 3 CONJUNTO REF	Revisión			
								Fichero cad.	PLANOS conjunto y alzado.dwg	Edición		
											Cod. Producto	-

