

PLIEGO DE PRESCRIPCIONES TÉCNICAS QUE REGULA LA CONTRATACIÓN DE SERVICIOS DE MONTAJE Y DESMONTAJE DE LA EXPOSICIÓN *TERESA SOLAR ABBOUD. EL CODO Y EL CUCHILLO* EN EL MUSEO CENTRO DE ARTE DOS DE MAYO (MCA2M)

PRIMERO: OBJETO

El objeto del presente pliego de prescripciones técnicas rige la contratación de los servicios de montaje y desmontaje de la exposición *TERESA SOLAR ABBOUD. EL CODO Y EL CUCHILLO* comisariada por Tania Pardo, que se celebrará del 17 de febrero al 19 de mayo de 2024 en el Museo Centro de Arte Dos de Mayo (MCA2M), situado en la calle Constitución nº 23 de Móstoles.

Esta exposición titulada *El codo y el cuchillo*, girará entorno dos grandes instalaciones que condensan las investigaciones sobre los que versa la práctica plástica de Teresa Solar en los últimos años. Concebida específicamente para el Museo CA2M, la muestra ocupará dos espacios diferenciados de la 1ª planta del museo en los que se combinará obra de nueva producción con piezas anteriormente realizadas. Por un lado, la primera sala se plantea a modo de instalación -a la que se accederá a través de un corredor donde se mostrarán algunos dibujos o cuadernos -herramienta fundamental en el proceso de trabajo de esta artista- y algunos trabajos producidos anteriormente. En este ámbito, completamente teñido en tonos rojizos -paredes, suelo y techo- e ideado como un espacio uterínico y sorpresivo, encontraremos cuatro nuevas esculturas sobre peanas, incidiendo en las lecturas de horizontalidad y verticalidad a través de formas en las que contrapone la blandura del gesto y su forma a la ductilidad del material. En el segundo espacio, abierto en altura y denominado por la institución atrio, se mostrarán suspendidas del techo algunas de las piezas que pudieron verse en la Bienal de Liverpool que la artista denomina "tuneladoras", donde de nuevo vuelve a estar presente la idea del hueso en relación a un kayak. También aquí se presentarán algunas esculturas de nueva producción que versan sobre las formas óseas y que la artista pone en relación con órganos de reproducción, dispuestas en el suelo, enmoquetado en tonos granates. La exposición, con distinto formato, itinerará tras su clausura al MACBA (Consorti Museu d'Art Contemporani) de Barcelona y posteriormente a Turín, a la Fundación Sandretto Re Rebaudengo, sede final de la itinerancia.

SEGUNDO: CARACTERÍSTICAS DE LOS SERVICIOS QUE SE DESEA CONTRATAR

A. Montaje/Desmontaje de la exposición

Construcción e instalación de infraestructuras, incluyendo la gráfica que las cubre

El adjudicatario deberá construir, suministrar e instalar todas las infraestructuras necesarias para la exhibición de las obras. Estos trabajos se detallan en el apartado cuarto del presente pliego de prescripciones técnicas y en los ANEXOS 1 y 2 que recogen la planimetría de la exposición y el listado de piezas respectivamente.

Los acabados deberán ofrecer unas garantías de resistencia y durabilidad adecuadas al periodo de permanencia en el Museo. La instalación debe ser sólida y capaz de absorber vibraciones producidas por los golpes y accidentes.

Manipulación de las obras y elementos expositivos

Los trabajos de instalación/desinstalación de las obras y de elementos expositivos, tendrán en cuenta las normas básicas de manipulación de obras de arte, siguiendo indicaciones del personal responsable del MCA2M o de la Dirección Facultativa designada.

La empresa adjudicataria deberá aportar en cada montaje/desmontaje las mesas adecuadas para la

distribución de las piezas, previa a su instalación La distribución de las obras se realizará de forma segura, éstas no se apoyarán en ningún caso sobre el suelo directamente, sino sobre un elemento de protección que impida el deterioro de las obras o los enmarcados (tacos de espuma de polietileno). De acuerdo a las características de las obras, éstas deben ser manipuladas con guantes.

Instalación de obras y elementos expositivos en montajes/desmontajes

En el momento de la instalación, se tendrán en cuenta las características de cada una de las obras a la hora de escoger el mejor sistema de instalación o colgado. Siempre que sea posible, y con el previo consentimiento del responsable del Museo, las obras susceptibles de ser colgadas deberán suspenderse de elementos anclados a la pared, para lo cual la empresa adjudicataria deberá contar con las herramientas de precisión necesarias a fin de agilizar en lo posible la realización de los trabajos (láser-cruz auto-nivelante).

La empresa adjudicataria deberá contar con la infraestructura necesaria como traspalés, toros, andamios, puentes grúa, etc. para la manipulación e instalación de obras de especiales características por dimensión, peso, fragilidad, formato o ubicación.

Pintura y materiales

La pintura de las salas y de los muros a construir se realizará con materiales de primera calidad, siguiendo las características especificadas por la dirección facultativa y se pedirá una muestra de la misma para determinar su idoneidad. Para los acabados en color blanco se utilizará el Ral 9010.

Mantenimiento: pintura y limpieza

Todos los martes de 09.00 a 11:00 h, durante el periodo expositivo, la empresa adjudicataria acudirá al Museo para comprobar, y en su caso subsanar, posibles desperfectos causados por el uso. Se realizarán retoques de pintura y repastos de aquellos elementos que presenten cualquier daño, con el fin de que la exposición esté en perfectas condiciones mientras esté abierta al público. Cuando las intervenciones a realizar sean de mayor dimensión y requieran más tiempo para su ejecución, se realizarán en lunes a museo cerrado y a petición de la dirección facultativa.

Este mantenimiento incluye además la atención ante posibles incidencias durante todo el periodo, en el que la empresa adjudicataria deberá subsanar aquellos problemas que se produzcan en la sala de exposiciones, a la mayor brevedad posible, incluyendo la asistencia a la misma, en caso de que sea necesario.

Reacondicionamiento de salas tras el desmontaje de piezas

Terminado el periodo expositivo, una vez desmontadas las piezas de la muestra, la empresa adjudicataria realizará todos los trabajos necesarios para devolver las salas a su aspecto original y dejándolas en perfecto estado incluyendo retirada de toda la infraestructura y materiales de diseño y trabajos de pintura, siempre según las indicaciones del museo.

B. Gestión y entrega de materiales

Todos los elementos expositivos y materiales que integren la exposición deberán transportarse desde las instalaciones de la empresa adjudicataria, evitando su exposición a humedades, cambios de temperatura, golpes y cualquier otra circunstancia que pudiera ponerlas en peligro.

En el interior de los vehículos, los elementos expositivos irán instalados de forma que se prevenga cualquier posible riesgo en su conservación, debiendo contar con sistemas de sujeción y protección que garanticen la estabilidad de los mismos.

C. Recursos humanos

La empresa licitadora aportará una descripción del equipo especializado que destinará a la realización de los trabajos en las distintas fases de ejecución del proyecto. Todas las tareas solicitadas se realizarán por personal especializado -propio o subcontratado- con amplia experiencia en la realización de proyectos de esta naturaleza y montajes o instalaciones similares. Al frente de estos trabajadores, habrá un jefe de equipo en continuo contacto con el coordinador que designe la empresa.

Se incluirá, además en el equipo, un restaurador tanto en el montaje como el desmontaje de la exposición (cinco jornadas en montaje y cuatro en el desmontaje). Sus labores serán las de revisar las obras y realizar los informes de conservación oportunos, así como supervisar los movimientos, ayudar en las labores de montaje y desmontaje e incluso realizar pequeñas intervenciones puntuales.

También se incluirá un profesional de registro durante cuatro días tanto en el montaje como en el desmontaje. Sus labores serán las relativas al control de la entrada y salida de las piezas de la exposición al Museo incluyendo la realización y revisión de listados, la identificación de las piezas, la cumplimentación de las fichas de registro, la documentación fotográfica de los procesos de embalaje y desembalaje de las obras, así como el control de los movimientos internos de las mismas.

D. Horario de trabajo

El montaje/desmontaje se llevará a cabo en horario laborable de lunes a viernes de 9:00 h a 14:00 h y de 15:00 h a 18:00 h, con el compromiso de cumplir los plazos acordados con el MCA2M.

En caso de que el montaje por sus características concretas, o por imprevistos, requiera de la realización de los trabajos fuera del horario laboral, éstos se ejecutarán en los horarios que se estipule como necesarios con el fin de cumplir con el plazo establecido, sin coste extra para el Museo. Los distintos trabajos deberán adecuarse en todo momento a la dinámica específica de cada proyecto para garantizar su adecuado desarrollo.

E. Coordinación

Durante el desarrollo del programa de la exposición, la empresa deberá contar con, al menos, una persona dedicada a las tareas de coordinación de los trabajos contratados. La persona designada como coordinador estará en contacto con la dirección facultativa designada para este servicio por el MCA2M Museo Centro de Arte Dos de Mayo. La coordinación incluirá la notificación inmediata al personal del MCA2M de todas y cada una de las incidencias que surjan en cualquier momento.

TERCERO: CALENDARIO

3.1 CALENDARIO DE MONTAJE

Todos los trabajos de montaje se realizarán entre el 29 de enero y el 16 de febrero de 2024 y todas las medidas estimadas habrán de verificarse en sala.

Los trabajos de acondicionamiento de sala y pintura se harán entre el 29 de enero y el 6 de febrero de 2024.

El montaje de piezas y la instalación de la gráfica (incluyendo los pequeños retoques de pintura necesarios) se realizará del 7 al 16 de febrero de 2024 (8 jornadas).

3.2 CALENDARIO DE DESMONTAJE

El desmontaje de la exposición tendrá lugar del 20 de mayo al 31 de mayo de 2024.

CUARTO: DESCRIPCIÓN DE LOS TRABAJOS A REALIZAR Y UNIDADES DE OBRA

4.1. CONSTRUCCIÓN DE MUROS E INFRAESTRUCTURAS

4.1.1. MURO. Clausura de puerta de entrada al atrio desde el vestíbulo de la planta 1 con tablero de DM ignífugo de 16 mm. El hueco a cerrar es de 200 cm de ancho por 239 cm de alto. Se procederá al cerramiento por ambas caras y tanto su construcción como su pintura tendrán que realizarse tras la instalación de las piezas, tomando todas las medidas de precaución necesarias, por ser el único acceso para la entrada de las mismas a esta zona expositiva.

Total Uds. muro= 2 Uds. 239 cm alto x 200 cm largo

4.1.2. MURO. Producción y suministro de muro, realizado en tablero de DM ignífugo de 16mm con costillas verticales para garantizar su estabilidad, con rodapié remetido de 6,5 cm de altura, terminado a 2 caras, y acabado en pintura plástica color a determinar, 3 manos por ambas caras, previo emplastecido, lijado y base de imprimación. Se procederá a su adaptación en sala. Incluye un hueco de paso de 220 cm de alto y 120 cm de ancho.

Total Uds. muro= 1 Ud. de 395 cm alto x 315 cm largo x 30 cm ancho

4.1.3. MURO. Producción y suministro de muro, realizado en tablero de DM ignífugo de 16mm con costillas verticales para garantizar su estabilidad, con rodapié remetido de 6,5cm de altura, terminado a 1 caras, y acabado en pintura plástica color a determinar por dirección facultativa. Se realizará replanteo y adaptación en sala.

Total Uds. muro= 1 Ud. de 395 cm alto x 886 cm largo x 30 cm ancho

4.1.4. MURO. Producción y suministro de muro, realizado en tablero de DM ignífugo de 16 mm con costillas verticales para garantizar su estabilidad, con rodapié remetido de 6,5cm de altura, terminado a 1 cara, y acabado en pintura plástica color a determinar por dirección facultativa. Se realizará replanteo y adaptación en sala.

Total Uds. muro= 1 Ud. de 395 cm alto x 396 cm largo x 30 cm ancho

4.1.5. MURO. Producción y suministro de muro, realizado en tablero de DM ignífugo de 16mm con costillas verticales para garantizar su estabilidad, con rodapié remetido de 6,5cm de altura, terminado a 2 caras, y acabado en pintura plástica color a determinar por dirección facultativa. Se realizará replanteo y adaptación

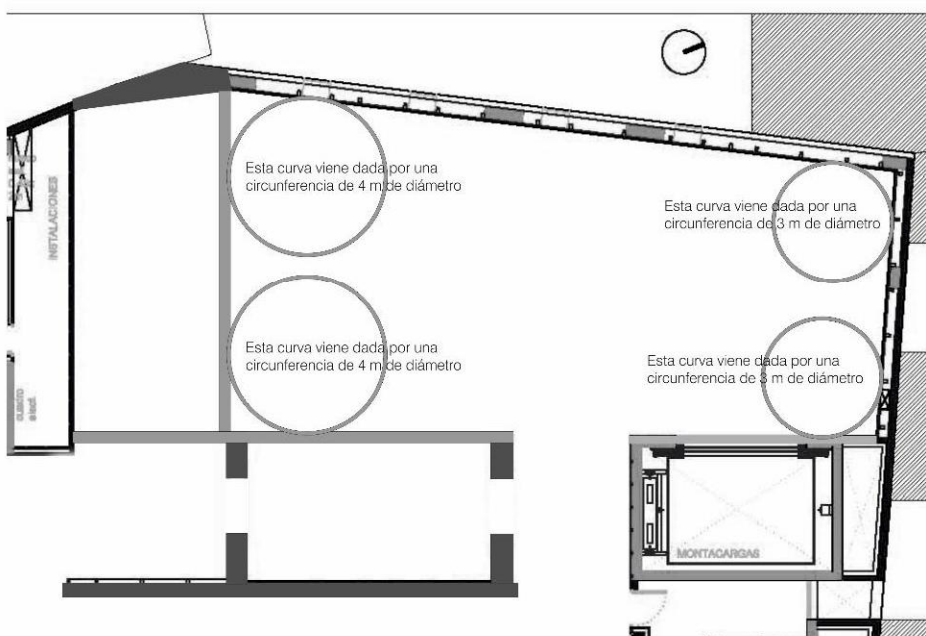
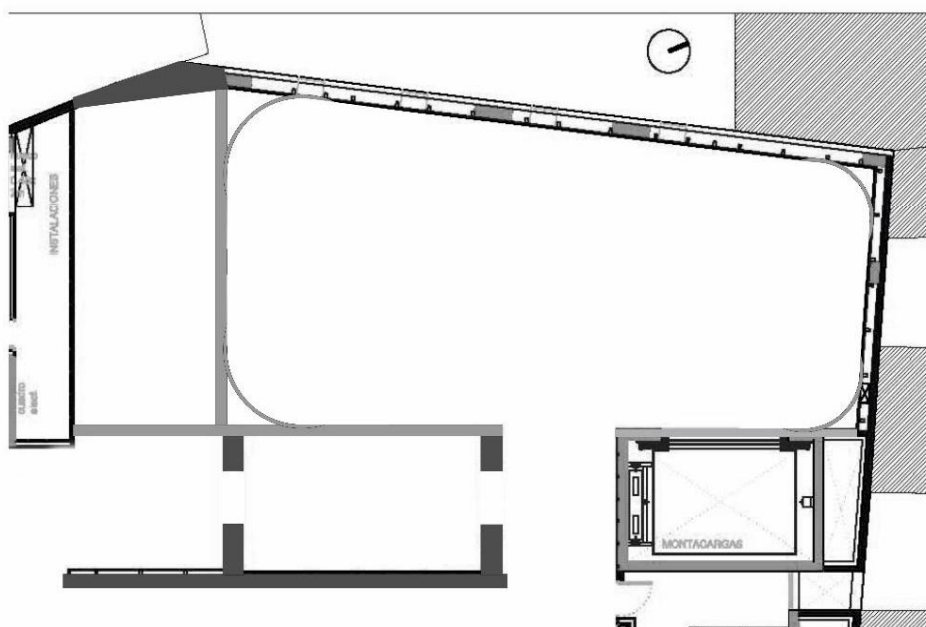
en sala. A un lado de la pared se dispone una columna de 67 cm de ancho delante de la cual se instalará el tablero de 16mm para dar continuidad a la pared construida.

Total Uds. muro= 1 Ud. 395 cm alto x 637 cm largo x 30 cm ancho

4.1.6. MURO. Construcción de esquinas curvas hasta el techo según los siguientes esquemas. Las curvas habrán de estar perfectamente rematadas y acoplarse naturalmente a las paredes rectas aportando sensación de continuidad con los muros.

Total Uds. muro curvo= 2 Ud. de 395 cm alto x curva de 4 metros de diámetro

Total Uds. muro curvo= 2 Ud. de 395 cm alto x curva de 3 metros de diámetro



4.2. PINTURA

4.2.1. PINTURA PLÁSTICA SOBRE MUROS ya existentes (no se incluye aquí la pintura de los nuevos muros a construir). Acabado fino, 2 manos, previo emplastecido, lijado y base de imprimación, Habrá dos colores distintos: rosa y ocre, a determinar por la dirección facultativa.

Total Uds. Color rosa: 124 m²

Total Uds. Color ocre: 85 m²

4.2.2. PINTURA PLÁSTICA SOBRE TECHO. Acabado fino, 2 manos, previo emplastecido, lijado y base de imprimación. Se procederá a encintar todos los accidentes del techo.

Total Uds. Color rosa: 125 m²

4.2.3. PINTURA PLÁSTICA SOBRE MUROS ya existentes en el atrio. Pintura del patio interior del museo (atrio) hasta una altura de 420 cm. Preparación de todo el perímetro vertical de la sala, reparando los desperfectos y lijando la superficie (la superficie a pintar tiene numerosas pompas que habrá que eliminar, por lo que se necesitará usar una "jirafa" para lijar). Posterior aplicación de pintura plástica color mate RAL 9010.

Total Uds. Color blanco RAL 9010: 245 m²

4.3. MOBILIARIO

4.3.1. PLINTO. Producción y suministro de cuatro plintos de sección circular realizados en tablero de DM de 16 mm. Dentro de estas bases se dispondrá una estructura metálica como soporte real de las piezas (aportadas por la artista). Dichas bases irán forradas de la misma moqueta que el suelo de la sala interior.

Total Uds. plinto= 4 Uds. 120 cm diámetro x 90 cm h (peana circular)

4.3.2. PLINTO. Suministro y producción de cinco plintos de sección elíptica realizado en tablero de DM de 16 mm y sección ovalada. Dichas bases irán forradas de la misma moqueta que llevará el suelo del atrio de la primera planta.

Total Uds. base= 2 Uds. de 50 x 30 cm x 10 cm h cm (peana elíptica)

Total Uds. base= 3 Uds. de 50 x 30 cm x 20 cm h cm (peana elíptica))

4.3.3. PLINTO. Suministro y producción de un plinto de sección rectangular realizado en tablero de DM de 16 mm. Acabado fino, 2 manos, previo emplastecido, lijado y base de imprimación. Color a determinar por dirección facultativa

Total Uds. plinto= 1 Ud. 280 cm x 195 cm x 90 cm h

4.4 MOQUETA

4.4.1 MOQUETA. Suministro e instalación de moqueta tipo "Velour" color rosa a determinar por dirección facultativa con protección plástica. Se incluye montaje.

Total Uds. Moqueta tipo Velour, color rosa: 125 m²

4.4.2 MOQUETA. Suministro e instalación de moqueta tipo “Velour” color granate a determinar por dirección facultativa con protección plástica. Se incluye montaje.

Total Uds. Moqueta tipo Velour, color granate: 230 m²

4.5. ILUMINACIÓN

4.5.1 ILUMINACIÓN GENERAL

La iluminación incluye por un lado la iluminación general de las salas, así como la iluminación de las obras a exponer, teniendo siempre en cuenta seguir los parámetros adecuados para conservación de las obras. Se prevé para la ejecución de las labores de iluminación un técnico especializado durante 4 jornadas de trabajo. La iluminación se hará instalando las pantallas de fluorescencia propiedad del museo. Habrá que adaptar dichas pantallas al uso de luz LED y aportar 40 tubos LED nuevos de luz cálida según el modelo utilizado por el museo. Habrá que iluminar también la sala “atrio” con focos a carril con el material perteneciente al Museo.

Total Uds. Cambio fluorescencia a LED = 40 unidades
Total Uds. Luces LED cálida = 40 unidades

4.5.2 FILTROS ILUMINACIÓN

Suministro e instalación de filtros de color a determinar por la dirección facultativa para tamizar la iluminación de los tubos fluorescentes de la sala interior. Se proveerá además todo el material necesario para su correcta instalación y durabilidad como cintas adhesivas (anticalórica, doble cara, aislante, carroceros) cale de acero, alambres o cinefoil.

Total Uds. filtros = 40 unidades

4.6 GRÁFICA

4.6.1 TÍTULO TEXTO

Suministro y colocación de 3 títulos exposición realizados en vinilo de corte negro de 160 x 12 cm. Tipografía y acabado a confirmar con las artistas / dirección facultativa.

Total Uds. Título texto de 160 x 12 cm = 2 Uds.

4.6.2 TEXTO EXPLICATIVO

Suministro y colocación de 5 bloques de textos explicativos realizados en vinilo de corte negro de 100 x 120 cm. Tipografía y acabado a confirmar con las artistas/ dirección facultativa.

Total Uds. Bloques de texto explicativo de 80 x 100 cm = 5 Uds.

4.6.3 LOGO

Suministro y colocación de 6 logos en vinilo adhesivo de 20 x 20 cm.

Total Uds. logo de 20 x 20 cm: 6 Uds.

4.6.4 CARTELAS EXPLICATIVAS

Suministro y colocación de 20 cartelas técnicas realizadas en impresión directa sobre DM y fondeadas en color a elegir por la dirección facultativa de, dimensiones variables de 25 x20 / 20 x 25 / 20 x 35 cm.

Total Uds. cartelas de dimensiones variables = 20 Uds.

4.6.5 BANDEROLA

Suministro y colocación de banderola exterior de 500 x 80 cm realizada en lona frontlit, impresa a doble cara en tintas latex, con vaina superior e inferior. Se entregarán artes finales. La empresa deberá calcular las demasías para la confección de las vainas.

Total Uds. banderolas = 1 Ud.

4.7 OTROS.

4.7.1 CINCHAS

Suministro e instalación de cinchas (dos por pieza) a forjado del techo del atrio (situado a 16 metros de altura) para la suspensión de 3 piezas denominadas “hueso” así como provisión de los anclajes necesarios para su montaje.

Total Uds. Cinchas azules = 6 unidades de 32 m

4.8 LOGÍSTICA

4.8.1. TRANSPORTE

Se incluye también el transporte de todos los materiales propios de la exposición incluyendo material para realizar las infraestructuras, la gráfica producida y todos los materiales propios de cada obra. A realizar a partir del día 29 de enero de 2024.

4.8.2 MONTAJE

Las labores de montaje se refieren tanto al montaje de elementos constructivos como al de obras y audiovisuales, y se realizarán entre el 29 de enero y el 16 de febrero de 2024.

El montaje de todos los elementos constructivos correspondientes a las infraestructuras, muros de nueva construcción y pintura en las salas del MCA2M tendrá lugar del 29 de enero y el 6 de febrero de 2024 (7 jornadas). La empresa ofertante estimará el número de operarios necesario para realizar toda la infraestructura de la exposición (trabajos de carpintería, pintura e iluminación sala interior) según las

especificaciones del presente Pliego de prescripciones técnicas y sus anexos. Durante estos días se realizará la instalación de la iluminación de las salas, paralelamente al montaje de muros y los trabajos de pintura.

Respecto al montaje de obras a exponer en las salas del Museo CA2M, este se realizará del 7 al 16 de febrero de 2024. Los recursos humanos previstos serán; 3 operarios especializados y un jefe de equipo durante 8 jornadas. Se incluirá, además en el equipo, un restaurador durante 5 jornadas. Sus labores serán comprobar los listados de transporte, supervisar y documentar el desembalaje, revisar las obras y realizar los informes de conservación oportunos, así como supervisar los movimientos, ayudar en las labores de montaje e incluso realizar pequeñas intervenciones puntuales. También se incluirá un profesional de registro durante 4 días, cuyas labores serán la relativas al control de la llegada de las piezas de la exposición al Museo incluyendo la realización y revisión de listados, la identificación de las piezas, la cumplimentación de las fichas de registro, la documentación fotográfica de los procesos de desembalaje de las obras, así como el control de los movimientos internos de las mismas.

Hay que tener en cuenta que 3 de las piezas denominadas “hueso” se colgarán con cinchas (a proveer por la empresa adjudicataria) desde el forjado del edificio del techo del atrio. Se tendrá que abrir el falso techo, sujetar los cinchas (2 por cada Pieza) al forjado del edificio y volver a cerrar. La misma operación se hará al desmontar la obra. La cincha sujeta la obra pasando por debajo por lo que su longitud habrá de ser 32 metros de largo, pues el techo está situado a unos 16 m de altura. Para acceder al techo la empresa adjudicataria necesitará un andamio homologado que tendrá que ser movido varias veces respecto a su primera ubicación.

La empresa adjudicataria tendrá también que aportar una grúa portátil capaz de elevar elementos de 150 kg. Esta grúa se utilizará para elevar la cerámica sobre la estructura de metal sobre la que se inserta.

La iluminación general de la sala del atrio tendrá lugar del 13 al 16 de febrero de 2024.

Se realizará una limpieza final a fondo una vez finalizados todos los trabajos de montaje.

Como ya se ha indicado en el apartado de mobiliario las peanas irán recubiertas con la moqueta de la sala donde se ubiquen.

La colocación de la moqueta se realizará al final del montaje de las obras (sobre el día 14 o 15 de febrero) para que no interfiera con el uso de la grúa o del andamio.

4.8.3 DESMONTAJE

El desmontaje incluirá tanto el desmontaje de obras como la retirada de infraestructuras de la exposición y las labores de pintura.

El desmontaje de obras a exponer y audiovisuales en las salas del MCA2M se realizará los del 20 al 23 de mayo de 2024. Los recursos humanos necesarios serán; 1 jefe de equipo y 3 técnicos especializados durante 4 jornadas. Se incluirá, además en el equipo un restaurador durante cuatro jornadas sus labores serán las de revisar las obras y realizar los informes de conservación oportunos, así como supervisar los movimientos, ayudar en las labores de desmontaje e incluso realizar pequeñas intervenciones puntuales.

También se incluirá un profesional de registro durante cuatro días, cuyas labores serán la relativas al control de la salida de las piezas de la exposición al Museo incluyendo la realización y revisión de listados, la identificación de las piezas, la cumplimentación de las fichas de registro, la documentación fotográfica de los procesos de embalaje de las obras, así como el control de los movimientos internos de las mismas.

Respecto al desmontaje de infraestructuras en las salas del MCA2M para dejarlas como se entregaron, las labores tendrán lugar del 24 al 31 de mayo de 2024. La empresa ofertante estimará el número de operarios necesario. Se incluye además la retirada de todos los materiales hasta un punto limpio devolviendo a las salas su aspecto original y dejándolas en perfecto estado incluyendo volver a pintar las paredes a blanco RAL 9010, siempre según las indicaciones del museo.

Se realizará una limpieza final a fondo una vez finalizados todos los trabajos de desmontaje.

QUINTO: INFORMACIÓN ADICIONAL A LA PROPOSICIÓN ECONÓMICA

La empresa adjudicataria deberá aportar, en el plazo de los diez días siguientes a la formalización del contrato, un documento que recoja un programa de trabajo que desglose los conceptos establecidos en el presente Pliego de Prescripciones Técnicas y su valoración económica.

SEXTO: DOCUMENTACIÓN ADICIONAL

ANEXO 1. Planimetría exposición

ANEXO 2. Listado de piezas

SEPTIMO: RÉGIMEN JURÍDICO DEL PERSONAL

El personal que aporte la empresa adjudicataria no tendrá vinculación alguna con la Comunidad de Madrid y dependerá única y exclusivamente del contratista, el cual asumirá la condición de empresario, con todos los derechos y obligaciones respecto a dicho personal con arreglo a la legislación vigente y a la que en lo sucesivo se promulgare, sin que, en ningún caso, resulte responsable la Comunidad de Madrid de las obligaciones del contratista y sus trabajadores aun cuando los despidos y demás medidas que puedan adoptar sean como consecuencia directa o indirecta del cumplimiento, rescisión, modificación o interpretación del contrato.

OCTAVO: DIRECCIÓN, CONTROL Y SEGUIMIENTO DE LOS TRABAJOS

La Dirección General de Promoción Cultural llevará a cabo el seguimiento y coordinación de los servicios contratados, a través del MCA2M, teniendo en cuenta las condiciones del contrato. Se designa a Ignacio Macua, como Dirección Facultativa del presente servicio, que ejercerá su seguimiento y supervisión.

Durante la ejecución del contrato, sólo se facturarán aquellos gastos realizados y previamente aprobados por el MCA2M, y el adjudicatario se someterá a las instrucciones de MCA2M, que ejercerá su seguimiento y supervisión.

En Madrid, fecha el día de la firma
EL DIRECTOR GENERAL DE PROMOCIÓN CULTURAL

Firmado digitalmente por: CABRERA MARTIN GONZALO
Fecha: 2023.09.25 09:03

Fdo.: Gonzalo Cabrera Martín