

ANEXO I

Requerimientos Mínimos del Sistema de Gestión y Control de la Eficiencia en el Uso de Vehículos (GPS embarcado) del Canal de Isabel II S.A.M.P.

*Secretaría General Técnica
Subdirección de Servicios Generales
Área de Gestión de Flota*

07/02/2024

Índice

1.	Descripción de los objetivos mínimos del sistema	3
2.	Alcance Mínimo del Servicio Propuesto	6
2.1	Atención a Usuarios. Gestión y Control de Servicio	6
2.2	Dispositivo electrónico de localización	7
2.3	Sistema de Información para la explotación de localización de información	10
2.3.1	Requerimientos Funcionales	10
2.3.1.1	Consideraciones generales	10
2.3.1.2	Ubicación de los vehículos de la flota en tiempo real	11
2.3.1.3	Ruta sobre mapa de un vehículo	12
2.3.1.4	Gestión de aparcamientos y Puntos de Interés (geofencing)	13
2.3.1.5	Informes de operación – Inventario de vehículos	15
2.3.1.6	Informes de operación – Kilómetros acumulados	16
2.3.1.7	Informes de operación – Kilómetros diarios	17
2.3.1.8	Informes de operación – Inactividad	19
2.3.1.9	Informes de operación – Pernocta	20
2.3.1.10	Informes de operación – Búsqueda geográfica	21
2.3.1.11	Informes de operación – Uso del vehículo	22
2.3.1.12	Informes de operación – Actividad en franja horaria.	24
2.3.1.13	Informes de operación – Actividad en festivos	25
2.3.1.14	Informes de operación – Recorridos del vehículo	26
2.3.1.15	Informes de operación – Histórico de posiciones	28
2.3.1.16	Informes de operación – Última conexión	29
2.3.1.17	Informes de operación – Verificación repostajes	30
2.3.1.18	Módulo de control y supervisión de eficiencia y seguridad en la conducción	31
2.3.1.19	Integración telemetría sensores de vehículos	32
2.3.1.20	Pasarelas de Integración con terceros Sistemas de Información	33
2.4	Seguridad, integridad y auditoría de acceso a la información	33
2.5	Soporte a Situaciones de Emergencia	36
3.	Implantación, transición y soporte	36
3.1.	Implantación y transición	36
3.1.1.	Diseño, construcción de plataforma WEB e instalación inicial de los dispositivos.	36
3.1.2.	Piloto	37
3.1.3.	Transición, instalación final de toda la solución y dispositivos. Gestión del cambio.	38
3.2.	Soporte	39
3.3.	Soporte integral de los dispositivos electrónicos.	41
3.4.	Servicio técnico y mantenimiento.	42

Requerimientos del Sistema de Gestión y Control de la Eficiencia en el Uso de Vehículos (GPS) del Canal de Isabel II S.A, M.P.

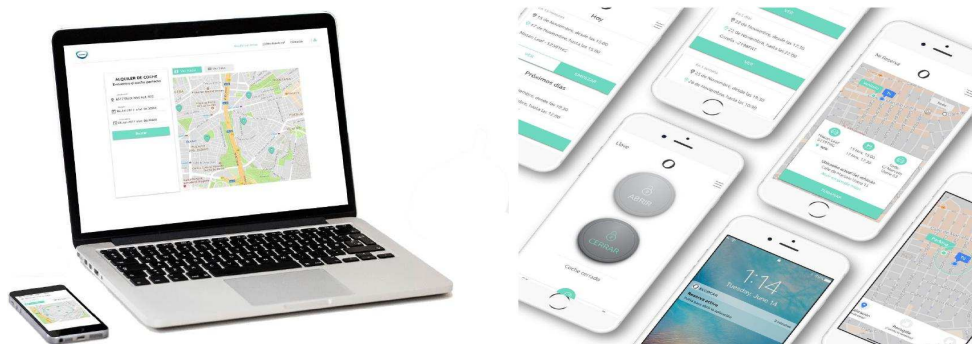
1. Descripción de los objetivos mínimos del sistema

Canal de Isabel II S.A., M.P. (en adelante Canal de Isabel II), dispone de una flota de vehículos destinada a facilitar el cumplimiento de sus actividades propias como Operador de Ciclo Integral del Agua en la Comunidad de Madrid y en la ciudad de Cáceres. A fin de permitir una óptima gestión de dicha flota de vehículos, Canal de Isabel II demanda un Sistema de Información destinado a la gestión de la localización en tiempo real y modo de uso de su flota.

Este Sistema de Información **deberá ofrecer como mínimo** las siguientes ventajas en la gestión de la flota de Canal de Isabel II:

- Una Solución telemática, con la cual la gestión de la flota sea más fácil y eficiente.
- Una plataforma accesible desde cualquier dispositivo conectado a internet. (aplicación tipo web).
- Con información completa sobre posicionamiento de los vehículos, recorridos, consumos, kilometrajes, odómetro, emisiones de CO₂, tipos de usos, pernocta de los vehículos, eficiencia de uso, alertas o eventos importantes del vehículo (mantenimientos, averías, revoluciones, aceleración / deceleración, estado general del vehículo, choques, etc, etc.).
- Mantenimiento de Históricos de los datos por vehículo.
- Interconexión entre el vehículo y el módulo embarcado (CAN-bus = GPS).
- Fácil acceso a través de PC o smartphone (APP). Envío de mensajes y alertas al dispositivo móvil relevantes del uso del vehículo, mantenimientos, averías, excesos de consumo, nivel de combustible o carga (en vehículos eléctricos), etc.
- Gestión de la optimización de flota por uso. Gestor de rutas. Recorridos más rápidos teniendo en cuenta el tráfico actual y posibles accidentes, optimización de consumo, optimización de rutas, kilometrajes, reducción de tiempos, emisiones de CO₂, eficiencia en la conducción.
- Circunstancias del tráfico en tiempo real, limitaciones de velocidad de las vías. Simulación de recorridos sobre el propio mapa.
- Seguimiento del uso del vehículo según política de flota de Canal de Isabel II, tipos de usos, Control de las pernoctas de vehículos fuera de instalaciones Canal de Isabel II y vehículos autorizados, usos fuera de horario laboral.
- Parametrización de zonas de Alerta y puntos de interés (entrada y salida de zonas). Localización de instalaciones y centros de trabajo de Canal de Isabel II.
- Información del vehículo o vehículos más próximo a una zona o puntos de interés. (ruta optima y tiempo de llegada estimada) y detalle de puntos de interés durante el recorrido realizado.

- Tiempos de marcha, parada, ralentí, estacionamiento, etc. Control de la velocidad de los vehículos, velocidad media, punta, etc. Tiempos de pérdida de señal.
- Integración de la nueva aplicación con las aplicaciones actuales del Canal. Transferencia de datos e información de la aplicación GPS a otros sistemas de gestión y control de Canal de Isabel II.
- Información detallada sobre los modos de conducción de cada conductor, conducción eficiente o no, segura o no, agresiva, etc. Informes de valoración de los conductores para su tratamiento y acciones correctoras o de formación según la necesidad con el fin de mejorar su seguridad y eficiencia en la conducción.



- VENTAJAS PARA CANAL:

- Mejora de la conducción de sus empleados.
- Mayor seguridad para el conductor gracias al servicio de alertas en tiempo real.
- Alertas por exceso de velocidad definida en la plataforma, por exceso de kilometraje o de repostaje de combustible.
- Ahorro en combustible y disminución de las emisiones de CO2.
- Detalle de la actividad profesional de su flota.
- Posición registrada en cada arranque o parada de cada trayecto.
- Visualización de la ruta empleada en los trayectos.
- Elección de la ruta más rápida y segura
- Ubicación del vehículo en tiempo real.
- Localización del vehículo ante robo.
- Gestión de Puntos de interés. Control pernóctas usuarios. Zonas, puntos de Interés.
- Alertas de la información más importante de gestión del parque y seguridad de los conductores y vehículos

- Inactividad del vehículo
 - Excesos de velocidad
 - Emisiones de CO2, excesos.
 - Excesos de consumos
 - Mantenimientos periódicos
 - Excesos de revoluciones del vehículo
 - Excesos de kilometraje.
 - Actividad en festivos.
 - Exceso temperatura motor.
 - Mal uso del vehículo incluyendo detalle de lugar de los eventos (frenazos, acelerones bruscos...)
 - Vehículos/conductores de “mayor riesgo” gracias a indicadores de conducción de vehículos.
 - Pernoctas en el exterior de instalaciones Canal no autorizadas.
- VENTAJAS PARA LOS CONDUCTORES:
- Seguridad en los desplazamientos (siempre localizado) y ante eventuales indisposiciones o accidentes del conductor.
 - Alertas en caso de movimiento del vehículo sin llave de contacto (posibilidad de robo o grúa)
 - Informes sobre los viajes, recorridos, consumos y estilo de conducción eficiente, tipos de conducción, ofreciendo consejos de mejora y perfeccionamiento en la conducción y la seguridad del usuario.
 - Alertas en caso de consumo o velocidad excesivos reiterada.
 - Estadísticas de conducción disponibles de forma inmediata, mediante fácil acceso al smartphone.
 - Informe de prevención de accidentes mediante estadísticas de los diferentes roles y uso de conducción.
- REDUCCIÓN DE COSTES Y EMISIONES:
- Mejor control y seguimiento de la flota para una mejor gestión de los mantenimientos, averías, neumáticos, siniestros, etc.
 - Mejora de la flota disponible, número de unidades en servicio y optimización.
 - Mejora del comportamiento del conductor al volante.
 - Optimización del gasto de combustible.

- Mejora de las ratios de siniestralidad y accidentes.
- Reducción de las emisiones de CO2 gracias a la conducción eficiente.
- Alertas por exceso de consumo o repostaje. Eliminación del fraude.
- Alertas por exceso de velocidad (reducción de sanciones, accidentes).
- Mejora de la seguridad de los empleados de Canal.
- Alertas por conducción No eficiente.

El presente sistema deberá basarse en la instalación de un dispositivo electrónico embarcado en cada vehículo a integrar en el sistema y su conexión con la centralita e información del vehículo mediante el Can-bus. Este dispositivo embarcado posicionará la ubicación geográfica instantánea del vehículo, con una cadencia temporal mínima de 30 segundos y una distancia máxima de error de 10 metros, haciendo uso del sistema de posicionamiento GPS o equivalente y la notificará a un Sistema de Información central mediante una conexión TCP o UDP haciendo uso de los servicios de comunicaciones móviles de un operador comercial con cobertura a nivel nacional de primera línea (GPRS, 4G y/o 5G). Los dispositivos dispondrán de sistema LTE-M para mayor cobertura en interiores y zonas rurales. Así mismo, remitirá al sistema los eventos o datos de importancia obtenidos del vehículo mediante el Can-bus.

Cada posición o dato será almacenada en un repositorio para su posterior consulta y explotación por usuarios autorizados a través de una aplicación web que permite la obtención de diversos informes de comportamiento y uso de la flota, tanto a nivel global como individualizado por cada vehículo concreto y parametrizados según niveles de acceso y flotas a consultar.

Este Sistema de Información será facilitado por el Adjudicatario en modo servicio e incluirán los servicios de comunicaciones móviles de un operador comercial con cobertura a nivel nacional de primera línea (GPRS, 4G y/o 5G). Es decir, será responsable integral de los servicios de comunicaciones, instalación, mantenimiento de todos elementos de la cadena tecnológica de hardware y software involucrada en este Sistema de Información (desde el equipo electrónico a embarcar en cada vehículo hasta la aplicación web empleada para la explotación de los datos de posicionamiento y telemetría recolectados) a cambio de una cuota de servicio por cada uno los vehículos integrados en este Sistema de Información.

2. Alcance Mínimo del Servicio Propuesto

2.1 Atención a Usuarios. Gestión y Control de Servicio

El servicio demandado deberá incluir como mínimo:

- **Gestión administrativa** (alta, baja, modificación) de los datos maestros necesarios para la explotación funcional del sistema:
 - Vehículos y parámetros asociados (matrícula, marca, modelo, flota tipo de vehículos, flota o subflota a la que se asocia el vehículo, identidad corporativa de la SIM integradas en el dispositivo embarcado asociado, etc.)
 - Fechas de alta y baja de los vehículos en el sistema.

- Subflotas definidas en el sistema de acuerdo a la estructura organizativa en vigor en Canal de Isabel II en cada momento.
- Correspondencia entre vehículos y subflotas, de manera que se reflejen las rotaciones y cambios de asignación que sean indicados por Canal de Isabel II
- Usuarios del sistema y roles de autorización para la consulta de información.
- En general, cualquier otra información de parametrización funcional necesaria para la adecuada explotación de la información de posicionamiento.
- Gestión de las zonas de aparcamiento y de centros de trabajo de Canal de Isabel II destinados por vehículo para informes específicos de uso y pernocta de los vehículos.
- Elaboración de informes de operación y explotación de datos de localización que sean requeridos por Canal de Isabel II.

A fin de poder realizar el adecuado tratamiento informatizado de los cambios en los datos que sean solicitados por Canal de Isabel II, este proporcionará las listas de información tanto en formato Excel como Pdf de acuerdo a la estructura de información que sea consensuada con el Adjudicatario.

- **Establecimiento de un mecanismo de “ventanilla única”** a través de un canal telefónico, correo electrónico y portal web. Esta “ventanilla única” se empleará para las tareas de gestión administrativa, notificación de incidencias, reparaciones, mantenimiento, mal funcionamiento y cualquier otro tipo de petición al respecto de este servicio. El Adjudicatario deberá proveer un portal web a través del que se realizará el seguimiento del ciclo de vida de las peticiones e incidencias en la prestación del servicio, así como un seguimiento del inventario de vehículos y dispositivos electrónicos integrados en el Sistema de Información.
- **Informes mensuales de gestión y control de servicio**, incluyendo:

Desempeño del conjunto de vehículos integrados en el Sistema en lo referente al adecuado funcionamiento del dispositivo embarcado. Mensualmente se auditará el funcionamiento individual de cada dispositivo embarcado buscando patrones de comportamientos anómalos: vehículos que siempre reportan posiciones idénticas, posiciones sin secuencias de arranque y paro, periodos de inactividad, etc. El objetivo de este informe es realizar un mantenimiento proactivo del parque de dispositivos, no siendo sólo reactivo ante dispositivos que no reportan posiciones en un largo periodo de tiempo, lo hacen de forma incorrecta o ante las diferentes incidencias comunicadas por Canal de Isabel II. Este mantenimiento permitiría asegurar la calidad de los datos de posicionamiento almacenados por el sistema (que todos los recorridos se informan de manera completa).

2.2 Dispositivo electrónico de localización

El Adjudicatario deberá proporcionar, instalar, mantener, reponer y en su caso retirar de manera integral el dispositivo electrónico embarcado en cada vehículo para la obtención y envío de la información de posicionamiento y telemetría asociada.

Este dispositivo deberá contar con las siguientes características técnicas y funcionales mínimas:

Capacidades Funcionales Dispositivo Localización GPS	
Básicas	<ul style="list-style-type: none"> ○ Envío de posición gobernado por la señal de ignición del vehículo ○ Periodicidad de envío de información de localización: 6 posiciones / minuto. ○ Posibilidad de interrogación de posición desde plataforma en cualquier momento. ○ Almacenamiento temporal de posiciones hasta entrega al Sistema de Información ○ Alerta inmediata por desconexión del dispositivo y envío inmediato ante cambio de posición.
Detección impactos	<ul style="list-style-type: none"> ○ Sensor de impacto configurable para la flota permitiendo recibir una notificación automática cuando se sobrepase la sensibilidad configurada.
Conducción eficiente	<ul style="list-style-type: none"> - Detección, procesamiento onboard, almacenamiento, valoración y notificación de maniobras peligrosas o poco eficientes con hasta 8 KPIs
Captura de telemetría	<ul style="list-style-type: none"> - El dispositivo deberá ser capaz de integrar o pinza inductiva o conector OBDII con la que capturar de manera no invasiva para su posterior transmisión al front-end web información de telemetría CAN Bus interno del vehículo.

Comunicaciones	
Modos GSM	- GPRS class 10, LTE-M
SIM	- Micro SIM accesible.
Antena	- Interna, antena GSM/LTE cuatri-banda
Paquetes de Datos	- TCP/IP, UDP/IP
SMS	- PDU, texto

GPS	
Sensibilidad (tracking) mínima	- -159dBm
Tiempos de Adquisición máximos	- Cold <42Sec, Warm<35Sec, Hot <1Sec
Antena	<ul style="list-style-type: none"> - Interna - Antena GNSS .

Alimentación

Tensión de Entrada	- 9-30Vdc
Corriente Media @12V máxima	- Normal: <70 mA - Hibernación: < 2mA -
Batería Interna	- Polímero Li-Ion, 3.7V, 250mAh, recargable - Rango de Temperatura: -20 °C (65% carga) a 50 °C - Monitorización: Tensión (V) y carga controlada por NTC - Protecciones: sobrecorrientes, sobre cargas y sobre descargas.

E/S	
Comunicaciones	- Bluetooth® (clase 2)
Protocolos ODB	- ISO15765 (CAN) sobre Pins 6/14, ISO9141 - ISO14230 (K-Line) sobre Pins 7/15 y Pin 12 - HS-CAN sobre Pins 1/9, 3/8 y 3/11

Entorno de Uso	
Rangos de Temperatura	- -20°C a +50°C
Humedad	- 95% máximo
Grado Protección	- IP20
Montaje	- Bandas Adhesivas o por cinchas
Inmunidad Eléctrica	- ISO 7637

Certificaciones	
FCC	- Verifica Part 15 Subpart B, part 22/24
CE	- CE EMC & R&TTE de acuerdo a 89/336/EEC - 1999/5/EC CE Seguridad EN60950-1:2001+A11:2004 - Directiva de Automoción 2004/104/EC (E-Mark)

Dimensiones y Peso	
Dimensiones máximas	o < 60x60x30 mm
Peso máximo	o < 60 g

2.3 Sistema de Información para la explotación de localización de información

El servicio objeto de contratación por parte de Canal de Isabel II deberá cumplir obligatoriamente con los requerimientos de seguridad recogidos en el Real Decreto 311/2022, de 3 de mayo, por el que se regula el Esquema Nacional de Seguridad, mapeados contra la norma internacional ISO/IEC 27001 tal como se recoge en la guía de seguridad de las TIC CCN-STIC 825.

La plataforma web de explotación de información y su repositorio de datos de este sistema de Información será facilitado por el Adjudicatario y deberán cumplir sin excepción la norma ISO27001, norma internacional que establece los requisitos para establecer, implementar, mantener y mejorar un sistema de gestión de seguridad de la información (SGSI), el Reglamento General de Protección de Datos (RGPD), y la legislación de protección de datos de la Unión Europea.

El servicio demandado incluirá como mínimo:

- Supervisión y mantenimiento de la infraestructura TIC que deberá proveer el Adjudicatario (hosting de aplicaciones, conectividad telemática en condiciones de alta disponibilidad y redundancia, infraestructura interna de conectividad y securización – firewall, routers, switches-) para la ejecución del Sistema de Información en condiciones 24x7x365.
- Persistencia y custodia de la información de posicionamiento notificada por cada dispositivo embarcado en vehículo por un periodo mínimo de 4 años. Esta información será objeto de las copias de backup oportunas asegurando su almacenamiento en otra localización geográfica alternativa.
- La información de posicionamiento y demás datos notificada por cada dispositivo embarcado en vehículo, será posible su Consulta desde la fecha de alta del vehículo por cualquiera de ellos sin excepción,
- Se permitirá la accesibilidad a la información recabada durante la vigencia total del contrato para cada vehículo, y al menos, durante los 2 años siguientes a su finalización o baja en el sistema.
- Mantenimiento correctivo y evolutivo de la plataforma de explotación de la información de localización.

La plataforma web que se demanda está orientada a la supervisión y auditoría de modo uso de la flota de Canal de Isabel II. Deberá poseer una interfaz de usuario web con acceso securizado con ellos requisitos indicados en el primer párrafo de este punto que, por un lado, permita representar sobre un fondo cartográfico (tanto tipo mapa como ortofoto digital de terreno, ambas de cobertura nacional al menos) la posición en “tiempo real” de los vehículos, así como, los recorridos realizados por los mismos, parametrizables por flota, vehículo, fecha, franja horaria, etc. y por otro lado, ofrecer una serie de informes y consultas que permiten la explotación de la información con el fin de verificar el correcto dimensionado de la flota, así como la supervisión del uso adecuado y eficiente de los vehículos.

2.3.1 Requerimientos Funcionales

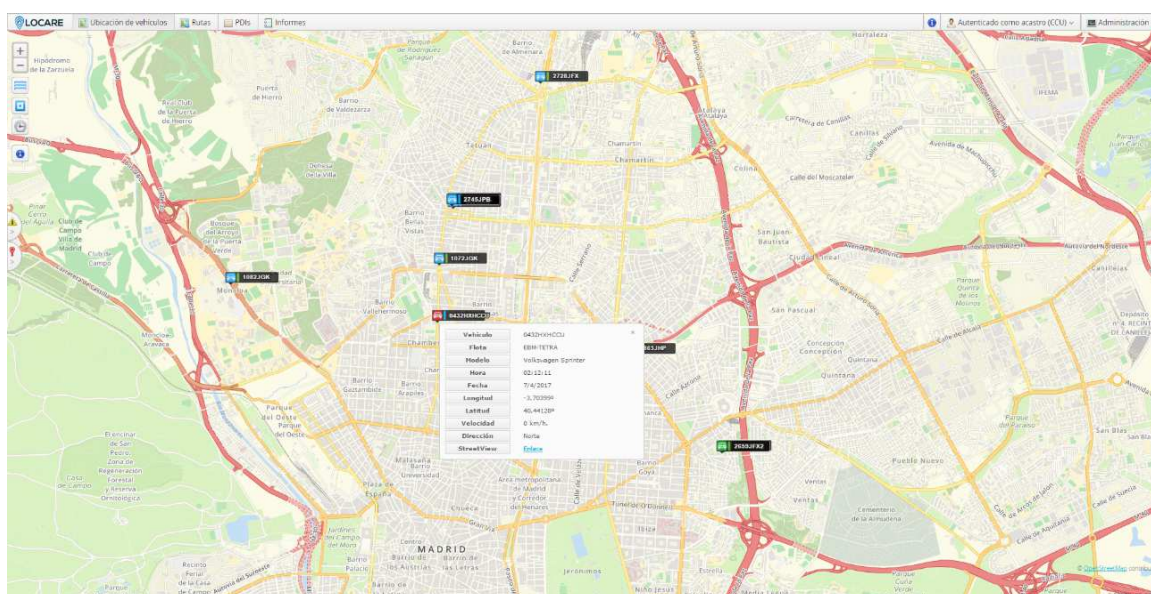
2.3.1.1 Consideraciones generales

La plataforma web deberá proporcionar un interfaz de usuario simple que facilite la usabilidad general del sistema. Deberá replicar el aspecto típico de aplicaciones de escritorio empleando paradigmas de uso común en ese tipo de aplicaciones:

- Aplicación tipo “single-page”.
- Interfaz de usuario basado en pestañas para navegación entre opciones de la aplicación.
- Empleo del botón izquierdo del ratón para ejecutar acciones y botón derecho para selección de opciones contextuales dependientes de cada pestaña.

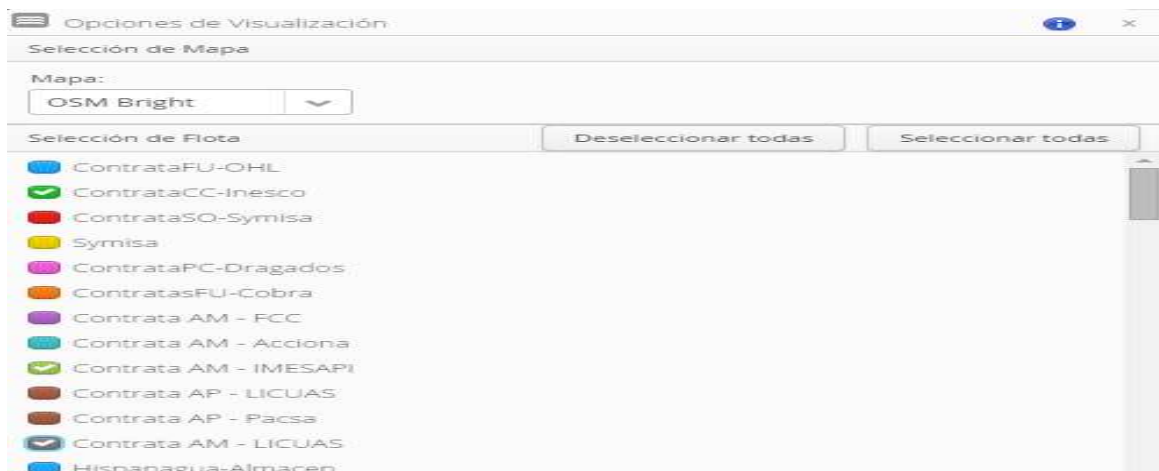
2.3.1.2 Ubicación de los vehículos de la flota en tiempo real

El sistema permitirá visualizar sobre un fondo cartográfico la ubicación en tiempo real de los distintos vehículos que integren la flota de Canal de Isabel II.



Se permitirá, al menos:

- Seleccionar entre distintas fuentes cartográficas: ortofoto digital de terreno o mapa de vías y carreteras.
- Opciones de zoom y desplazamiento por el mapa para hacer detalle en zonas de interés.
- Empleo de herramientas y filtros para la mejor visualización de la información:
 - Selección/Deselección de las distintas flotas, subflotas a visualizar en el mapa
 - Selección/Deselección de diferentes vehículos a visualizar en el mapa
 - Selección en el mapa de un vehículo con indicación de datos de matrícula, marca, modelos, velocidad, dirección, longitud, latitud y enlace con Street View, para conocer localización exacta visual.
 - Visualización únicamente de los vehículos que han estado activos.
 - Ajustar el nivel zoom de manera automática, de modo que se visualicen todos los vehículos que pertenezca a subflotas marcadas para la visualización.



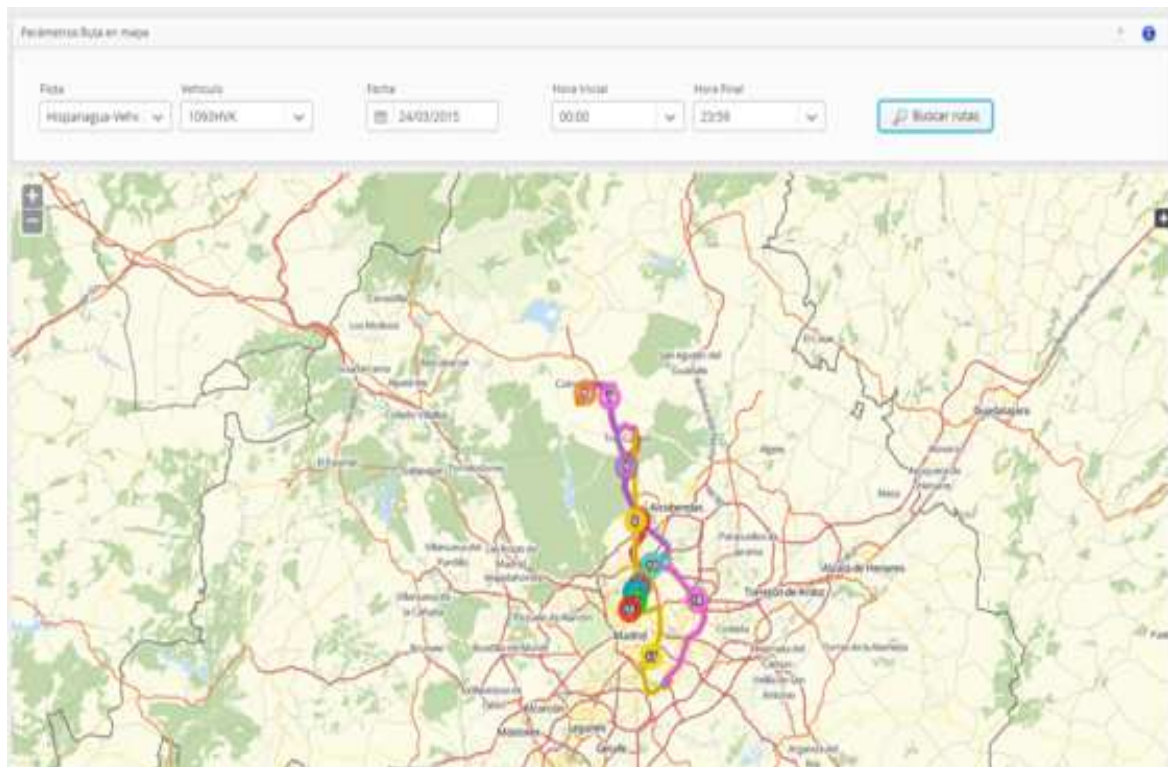
2.3.1.3 Ruta sobre mapa de un vehículo

Esta funcionalidad permitirá realizar un seguimiento gráfico sobre el fondo cartográfico seleccionado de los recorridos efectuados por un vehículo en un intervalo temporal indicado por el usuario.

Podrá indicar los siguientes parámetros en esta consulta:

The screenshot shows a web form titled 'Parámetros Ruta en mapa'. It contains several input fields: 'Flota' with a dropdown menu showing 'Todas'; 'Vehículo' with a dropdown menu showing '0001HDX'; 'Fecha' with a date picker showing '30/03/2015'; 'Hora Inicial' with a time picker showing '00:00'; and 'Hora Final' with a time picker showing '23:59'. There is also a button labeled 'Buscar rutas'.

- **Flota y Vehículo:** Permitirá seleccionar el vehículo que se desee consultar. Se podrá realizar un filtrado por flota o seleccionarlo directamente de entre todos los disponibles. El sistema facilitará opciones de autocompletado a medida que se vaya escribiendo los caracteres de la matrícula de interés
- **Fecha:** Funcionalidad que permite seleccionar o escribir la fecha sobre la que se desea realizar la consulta.
- **Hora Inicial y Final:** Funcionalidad que permite seleccionar las horas de principio y fin sobre la consulta que se desea realizar.



Como resultado de la consulta se representarán gráficamente sobre el fondo cartográfico los distintos recorridos en ese periodo de tiempo para ese vehículo, identificados por un código de colores y numeración distintos u otros sistema que permita claramente su identificación.

Si se pasa el puntero sobre la trazada de alguna de las rutas, ésta se verá resaltada, mostrando datos de su hora de inicio, hora de fin y el tiempo de aparcamiento.

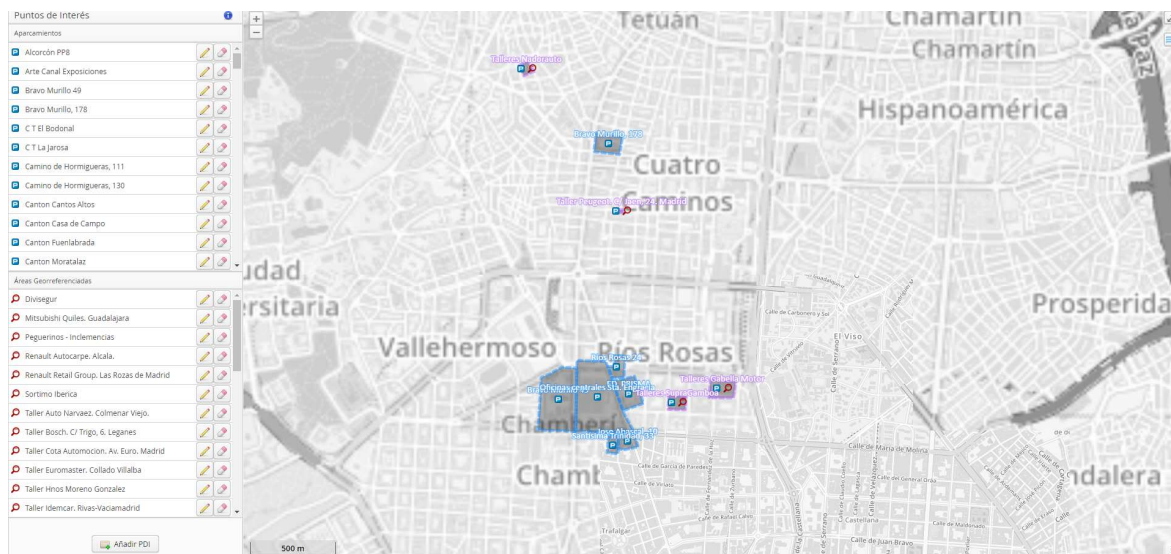
Finalmente, si se coloca el puntero sobre uno de los códigos identificadores de cada trayecto, el resto de los trayectos deberán desaparecer para facilitar la visualización del recorrido.

Se permitirá, al menos:

- Seleccionar entre distintas fuentes cartográficas: ortofoto digital de terreno o mapa de vías y carreteras.
- Opciones de zoom y desplazamiento por el mapa para hacer detalle en zonas de interés.

2.3.1.4 Gestión de aparcamientos y Puntos de Interés (geofencing)

El sistema permitirá la gestión (alta/baja/modificación) de aparcamientos y puntos de interés. Esto permitirá a Canal de Isabel II la identificación de puntos específicos que serán empleados en los informes de explotación, operación y pernocta de la flota de vehículos.



Alta de aparcamiento/Punto de Interés

El sistema permitirá la definición gráfica (centro y radio) del Aparcamiento/Punto de interés sobre un fondo cartográfico y asignarle un nombre que lo identifique.

Se identificará cada zona de un color dependiendo del tipo de área:

- Centro de trabajo
- Aparcamiento
- Talleres
- Otros

Baja aparcamiento/Punto de Interés

El usuario podrá seleccionar un aparcamiento/punto de interés ya creado y darlo de baja previa confirmación.



Modificación aparcamiento/Punto de Interés

El usuario podrá seleccionar un aparcamiento/punto de interés ya creado y modificar tanto su nombre como su ubicación geográfica (centro y/o radio).

Se permitirá, al menos:

- o Seleccionar entre distintas fuentes cartográficas: ortofoto digital de terreno o mapa de vías y carreteras.
- o Opciones de zoom y desplazamiento por el mapa para hacer detalle en zonas de interés.

- Permitirá el filtrado y consulta por los diferentes tipos de aparcamiento o puntos de interés.

2.3.1.5 Informes de operación – Inventario de vehículos

Para las subflotas para las que el usuario disponga de autorización este informe indicará los parámetros más significativos de cada vehículo (modelo, matrícula, número de serie del dispositivo electrónico, cadencia de envío de la información de posicionamiento y telemetría, si tiene permiso de pernocta fuera de las instalaciones, nivel de combustible y odómetro, etc. Este informe permitirá la definición de alertas que permita al Gestor de la Flota la automatización del control de vehículos que deban pasar las revisiones periódicas por tiempo y/o kilometraje que sean marcadas por el fabricante así como resolver cualquier incidencia de funcionamiento que comunique el CAN_BUS.

Este informe permitirá los siguientes parámetros de filtrado:

- **Flota:** Desplegable para poder filtrar entre las subflotas autorizadas para el usuario.
- **Vehículo:** Desplegable para poder filtrar por vehículo. Se podrá filtrar los vehículos de una flota previamente seleccionada.
- **Filtro vehículos:** Selector que permitirá filtrar por vehículos activos, inactivos o ambos.
- **Fecha del informe:** los datos que refleje el informe deben ser los existentes en la fecha introducida.

El resultado de ejecución de este informe podrá ser visualizado en una tabla alfanumérica en la aplicación web o exportar dicho informe en formato PDF o Excel para su posterior tratamiento.

Los datos que muestre el informe deben corresponder con los existentes en la base de datos en la fecha para la que se pida el informe y deben incluirse los siguientes campos:

- Área del vehículo, flota, subflota
- Matrícula, marca, modelo del vehículo
- Teléfono SIM
- Autorización de Pernocta
- Fecha alta vehículo
- Fecha baja vehículo
- Tipo de combustible
- Nivel de combustible
- Kilómetros del vehículo reales del marcador de los vehículos.

Recorridos del Vehículo Inventario							
Parámetros del Informe							
Flota		Todas					
Vehículo		Todos					
Consultar		Exportar a Excel Exportar a PDF					
Flota	Matrícula	Corp	Teléfono	Modelo	Pernocta	Alta	
ÁREA ANÁLISIS DE AGUAS DE CONSUMO	1388LSV	69011	9906564060011	Peugeot PARTNER PREMIUM 110	No	14/02/2022	
ÁREA ANÁLISIS DE AGUAS DE CONSUMO	1406LVH	81841	9906562581841	Peugeot PARTNER DC130CV 4X4	No	30/12/2021	
ÁREA ANÁLISIS DE AGUAS DE CONSUMO	1975LVC	77101	9906562577101	Peugeot PARTNER DC130CV 4X4	No	30/12/2021	
ÁREA ANÁLISIS DE AGUAS DE CONSUMO	2610LTM	77874	9906562577874	Peugeot PARTNER DC130CV 4X4	No	28/10/2021	
ÁREA ANÁLISIS DE AGUAS DE CONSUMO	4662LWR	13827	9906564413827	Peugeot PARTNER PR130CV 4X4	No	07/04/2022	
ÁREA ANÁLISIS DE AGUAS DE CONSUMO	4683LWR	14657	9906564414657	Peugeot PARTNER PR130CV 4X4	No	07/04/2022	
ÁREA ANÁLISIS DE AGUAS DE CONSUMO	4940LTW	77100	9906562577100	Peugeot PARTNER PR130CV 4X4	No	05/11/2021	
ÁREA ANÁLISIS DE AGUAS DE CONSUMO	6177LVK	79279	9906562579279	Peugeot PARTNER PR130CV 4X4	No	07/04/2022	
ÁREA ANÁLISIS DE AGUAS DE CONSUMO	7211LLW	30336	9906564430336	Renault ZOE	No	22/02/2022	
ÁREA ANÁLISIS DE AGUAS DE CONSUMO	7491LST	29744	9906564429744	Peugeot PARTNER PREMIUM 110	No	21/02/2022	
ÁREA ANÁLISIS DE AGUAS DE CONSUMO	7551LST	29224	9906564429224	Peugeot PARTNER PREMIUM 110	No	17/02/2022	
ÁREA ANÁLISIS DE AGUAS DE CONSUMO	7837LVG	13792	9906564413792	Toyota Land Cruiser	No	07/04/2022	
ÁREA ANÁLISIS DE AGUAS DE CONSUMO	8873LVN	12931	9906564412931	Renault ZOE	No	15/06/2022	
ÁREA ANÁLISIS INSTRUMENTAL	0438LTS	80459	9906562580459	Peugeot PARTNER PR130CV 4X4	No	28/10/2021	
ÁREA ANÁLISIS INSTRUMENTAL	5124LLW	35285	9906564635285	Renault ZOE	No	24/02/2022	
ÁREA ANÁLISIS INSTRUMENTAL	7205LLW	29730	9906564429730	Renault ZOE	No	22/02/2022	
ÁREA ANÁLISIS INSTRUMENTAL	8743LTL	77875	9906562577875	Peugeot PARTNER PR130CV 4X4	No	28/10/2021	
ÁREA ANÁLISIS MEDIO AMBIENTAL	0464LTS	82156	9906562582156	Peugeot PARTNER PR130CV 4X4	No	28/10/2021	
ÁREA ANÁLISIS MEDIO AMBIENTAL	1489LSX	33769	9906564633769	Peugeot PARTNER PR130CV 4X4	No	01/03/2022	
ÁREA ANÁLISIS MEDIO AMBIENTAL	1489LSX	29235	9906564429235	Peugeot PARTNER PREMIUM 110	No	21/02/2022	
ÁREA ANÁLISIS MEDIO AMBIENTAL	1490LSX	33736	9906564633736	Peugeot PARTNER PR130CV 4X4	No	28/02/2022	
ÁREA ANÁLISIS MEDIO AMBIENTAL	1491LSX	29757	99065646329757	Peugeot PARTNER ACTIVE 110CV	No	14/02/2022	
ÁREA ANÁLISIS MEDIO AMBIENTAL	2147LTJ	35281	9906564635281	Peugeot PARTNER DC130CV 4X4	No	22/03/2022	
ÁREA ANÁLISIS MEDIO AMBIENTAL	2316LTD	33109	9906564633109	Peugeot PARTNER PR130CV 4X4	No	24/02/2022	
ÁREA ANÁLISIS MEDIO AMBIENTAL	4751LLW	33765	9906564633765	Renault ZOE	No	25/02/2022	

2.3.1.6 Informes de operación – Kilómetros acumulados

Este informe deberá mostrar la distancia total recorrida por cada vehículo en un periodo comprendido entre dos fechas. Podrá tener en cuenta solo los kilómetros recorridos en una franja horaria de cada día del intervalo.

Este informe permitirá los siguientes parámetros de filtrado:

Flota	Desde	Hora Inicial	Comparador
Todas	01/01/2023	00:00	mayor que
Vehículo	Hasta	Hora Final	Distance (km)
Todos	31/01/2023	23:59	0
<input type="checkbox"/> Recorrer			
Consultar Exportar a Excel Exportar a PDF			
Flota	Matrícula	Distancia recorrida (km)	
ÁREA ACOMETIDAS	4753LLW	993	
ÁREA ACOMETIDAS	4944LLW	912	
ÁREA ACOMETIDAS	4950LLW	1.982	
ÁREA ACOMETIDAS	4978LLW	3.040	
ÁREA ACOMETIDAS	5133LLW	1.724	
ÁREA ACOMETIDAS	5138LLW	2.207	
ÁREA ACOMETIDAS	7221LLW	1.124	
ÁREA ACOMETIDAS	7461LLW	2.426	
ÁREA ACOMETIDAS	7464LLW	1.628	
ÁREA ACOMETIDAS	7488LLW	3.346	
ÁREA ACOMETIDAS	7509LLW	1.449	
ÁREA ACOMETIDAS	9583LLW	2.450	
ÁREA ANÁLISIS DE AGUAS DE CONSUMO	0644LJZ	2.438	
ÁREA ANÁLISIS DE AGUAS DE CONSUMO	1058LVD	2.449	
ÁREA ANÁLISIS DE AGUAS DE CONSUMO	1128LWS	3.988	
ÁREA ANÁLISIS DE AGUAS DE CONSUMO	1370LSV	1.708	
ÁREA ANÁLISIS DE AGUAS DE CONSUMO	1388LSV	2.002	
ÁREA ANÁLISIS DE AGUAS DE CONSUMO	1406LVH	1.925	
ÁREA ANÁLISIS DE AGUAS DE CONSUMO	1975LVC	2.719	
ÁREA ANÁLISIS DE AGUAS DE CONSUMO	2610LTM	1.478	
ÁREA ANÁLISIS DE AGUAS DE CONSUMO	4662LWR	4.017	
ÁREA ANÁLISIS DE AGUAS DE CONSUMO	4683LWR	4.000	

- **Flota:** Desplegable para poder filtrar entre las subflotas autorizadas para el usuario. En este informe se podrá seleccionar todas las subflotas (opción TODAS).
- **Vehículo:** Desplegable para poder filtrar por vehículo. Se podrá filtrar los vehículos de una flota previamente seleccionada. En este informe se pueden seleccionar todos los vehículos (opción TODAS).
- **Desde:** Desplegable para poder seleccionar la fecha inicial de la búsqueda.
- **Hasta:** Desplegable para poder seleccionar la fecha final de la búsqueda.
- **Hora Inicial:** Desplegable para poder filtrar por franja inicial de tiempo que se aplicará a

todos los días de la búsqueda.

- **Hora Final:** Desplegable para poder filtrar por franja final de tiempo que se aplicará a todos los días de la búsqueda.
- **Filtro Kilometraje:** Selector para poder filtrar los vehículos por kilometraje, marcando que solo se muestren los que tengan una cifra de kilometraje mayor, menor o igual (según el operador de comparación seleccionado) a la cifra que se desee. De manera predeterminada, esta opción vendrá deshabilitada.

Parámetros del Informe

Flota Todas	Desde 01/03/2015	Hora Inicial 00:00	Comparador mayor que
Vehículo Todos	Hasta 31/03/2015	Hora Final 23:59	mayor que menor que igual <input checked="" type="checkbox"/> Habilitar

El resultado de ejecución de este informe podrá ser visualizado en una tabla alfanumérica en la aplicación web o exportar dicho informe en formato PDF o Excel para su posterior tratamiento.

Los datos que muestre el informe deben corresponder con los existentes en la base de datos en la flotas, vehículos, fecha, hora y comparador seleccionados para la que se pida el informe y deben incluirse los siguientes campos:

- Área del vehículo, flota, subflota
- Matrícula, marca, modelo del vehículo
- Kilometro recorridos en el periodo seleccionado

Recordados del Vehículo | x Inventario | x Kilómetros Acumulados | x

Parámetros del Informe

Flota ÁREA ACOMETIDAS	Desde 01/01/2023	Hora Inicial 00:00	Comparador mayor que
Vehículo Todos	Hasta 31/01/2023	Hora Final 23:59	Distance (km): 0 <input type="checkbox"/> Habilitar

Consultar

Exportar a Excel Exportar a PDF

Flota	Matrícula	Distancia recorrida (Kms)
ÁREA ACOMETIDAS	4753LLW	993
ÁREA ACOMETIDAS	4944LLW	912
ÁREA ACOMETIDAS	4950LLW	1.982
ÁREA ACOMETIDAS	4978LLW	3.040
ÁREA ACOMETIDAS	5133LLW	1.724
ÁREA ACOMETIDAS	5139LLW	2.207
ÁREA ACOMETIDAS	7221LLW	1.124
ÁREA ACOMETIDAS	7461LLW	2.426
ÁREA ACOMETIDAS	7464LLW	1.628
ÁREA ACOMETIDAS	7488LLW	3.346
ÁREA ACOMETIDAS	7509LLW	1.449
ÁREA ACOMETIDAS	9583LLW	2.458

2.3.1.7 Informes de operación – Kilómetros diarios

El informe mostrará la distancia recorrida, desagregada por día, por cada vehículo en un periodo comprendido entre dos fechas. Podrá tener en cuenta solo los kilómetros recorridos en una franja horaria de cada día del intervalo.

Este informe permitirá los siguientes parámetros de filtrado:

Flota	Desde	Hora Inicial	Comparador
Todas	01/01/2023	00:00	mayor que
Vehículo	Hasta	Hora Final	Distancia (km):
Todos	31/01/2023	23:59	0
<input type="checkbox"/> Habilitar			
<input type="button" value="Consultar"/>			
<input type="button" value="Exportar a Excel"/> <input type="button" value="Exportar a PDF"/>			
Flota	Matrícula	Fecha	Distancia recorrida (km)
ÁREA ACOMETIDAS	4753LW	01/01/2023	0
ÁREA ACOMETIDAS	4753LW	02/01/2023	0
ÁREA ACOMETIDAS	4753LW	03/01/2023	40
ÁREA ACOMETIDAS	4753LW	04/01/2023	98
ÁREA ACOMETIDAS	4753LW	05/01/2023	22
ÁREA ACOMETIDAS	4753LW	06/01/2023	0
ÁREA ACOMETIDAS	4753LW	07/01/2023	0
ÁREA ACOMETIDAS	4753LW	08/01/2023	0
ÁREA ACOMETIDAS	4753LW	09/01/2023	30
ÁREA ACOMETIDAS	4753LW	10/01/2023	71
ÁREA ACOMETIDAS	4753LW	11/01/2023	47
ÁREA ACOMETIDAS	4753LW	12/01/2023	72
ÁREA ACOMETIDAS	4753LW	13/01/2023	23
ÁREA ACOMETIDAS	4753LW	14/01/2023	0
ÁREA ACOMETIDAS	4753LW	15/01/2023	0
ÁREA ACOMETIDAS	4753LW	16/01/2023	25
ÁREA ACOMETIDAS	4753LW	17/01/2023	58
ÁREA ACOMETIDAS	4753LW	18/01/2023	52
ÁREA ACOMETIDAS	4753LW	19/01/2023	81
ÁREA ACOMETIDAS	4753LW	20/01/2023	24
ÁREA ACOMETIDAS	4753LW	21/01/2023	0
ÁREA ACOMETIDAS	4753LW	22/01/2023	0

- **Flota:** Desplegable para poder filtrar entre las subflotas autorizadas para el usuario. En este informe se podrá seleccionar todas las subflotas (opción TODAS).
- **Vehículo:** Desplegable para poder filtrar por vehículo. Se podrá filtrar los vehículos de una flota previamente seleccionada. En este informe se pueden seleccionar todos los vehículos (opción TODAS).
- **Desde:** Desplegable para poder seleccionar la fecha inicial de la búsqueda.
- **Hasta:** Desplegable para poder seleccionar la fecha final de la búsqueda.
- **Hora Inicial:** Desplegable para poder filtrar por franja inicial de tiempo que se aplicará a todos los días de la búsqueda.
- **Hora Final:** Desplegable para poder filtrar por franja final de tiempo que se aplicará a todos los días de la búsqueda.
- **Filtro Kilometraje:** Selector para poder filtrar los vehículos por kilometraje, marcando que solo se muestren los que tengan una cifra de kilometraje mayor, menor o igual (según el operador de comparación seleccionado) a la cifra que se desee. De manera predeterminada, esta opción vendrá deshabilitada

Parámetros del Informe			
Flota	Desde	Hora Inicial	Comparador
Todas	01/03/2015	00:00	mayor que
Vehículo	Hasta	Hora Final	
Todos	31/03/2015	23:59	
			<input type="button" value="mayor que"/> <input type="button" value="menor que"/> <input type="button" value="igual"/> <input type="button" value="Habilitar"/>

El resultado de ejecución de este informe podrá ser visualizado en una tabla alfanumérica en la aplicación web o exportar dicho informe en formato PDF o Excel para su posterior tratamiento.

Con el objeto de facilitar la usabilidad general de aplicación, seleccionado un vehículo y día concreto en la tabla web de resultados del informe se podrá (haciendo “click” con el botón derecho sobre un menú contextual) navegar a los informes:

- Datos generales del vehículo (marca, modelo, tipo de combustible, consumo l/100 km,

etc).

- Rutas sobre mapa de un vehículo.
- Recorridos del vehículo
- Uso del vehículo

Dichos informes ya deberán estar preparametrizados para ese vehículo y fechas concretos.

2.3.1.8 Informes de operación – Inactividad

El informe deberá mostrar la duración del paro o inactividad de cada vehículo y su ubicación geográfica en un periodo de tiempo indicado. El informe podrá tener en cuenta solo la inactividad en una franja horaria del periodo de tiempo especificado.

Este informe permitirá los siguientes parámetros de filtrado:

- **Flota:** Desplegable para poder filtrar entre las subflotas autorizadas para el usuario. En este informe se podrá seleccionar todas las subflotas (opción TODAS).
- **Vehículo:** Desplegable para poder filtrar por vehículo. Se podrá filtrar los vehículos de una flota previamente seleccionada. En este informe se pueden seleccionar todos los vehículos (opción TODAS).
- **Desde:** Desplegable para poder seleccionar la fecha inicial de la búsqueda.
- **Hasta:** Desplegable para poder seleccionar la fecha final de la búsqueda.
- **Hora Inicial:** Desplegable para poder filtrar por franja inicial de tiempo que se aplicará a todos los días de la búsqueda.
- **Hora Final:** Desplegable para poder filtrar por franja final de tiempo que se aplicará a todos los días de la búsqueda.
- **Filtro días de inactividad:** El usuario podrá marcar que solo formen parte del informe aquellos vehículos con un periodo de inactividad en días mayor, menor o igual (según el operador de comparación seleccionado) a la cifra que se desee. De manera predeterminada, esta opción vendrá deshabilitada.

La información que se debe mostrar es la siguiente:

Flota	Matricula	Inicio	Fin	Duración	Localización
CCU-CYII	1784HFH	25/03/2015 00:00:00	25/03/2015 08:33:58	8 horas, 33 minutos y 58,30 segundos	Calle de San Enrique, 3 (Madrid - 28020)
CCU-CYII	1784HFH	25/03/2015 10:14:33	25/03/2015 10:38:26	23 minutos y 53,1 segundos	
CCU-CYII	1784HFH	25/03/2015 11:20:06	25/03/2015 11:59:47	39 minutos y 41,2 segundos	CP 28293 (Zarzalejo)
CCU-CYII	1784HFH	25/03/2015 12:15:41	25/03/2015 14:12:20	1 hora, 56 minutos y 39,6 segundos	Calle de los Depósitos, 13 (Fresnedillas de la Oliva -

El resultado de ejecución de este informe podrá ser visualizado en una tabla alfanumérica en la aplicación web o exportar dicho informe en formato PDF o Excel para su posterior tratamiento.

Con el objeto de facilitar la usabilidad general de aplicación, seleccionado un vehículo y periodo de inactividad concreto en la tabla web de resultados del informe se podrá (haciendo “click” con el botón derecho sobre un menú contextual) navegar al informe:

- Mostrar posición en el mapa: deberá mostrar una ventana emergente con la posición georreferenciada sobre un fondo cartográfico del vehículo seleccionado y su lugar de inactividad.

2.3.1.9 Informes de operación – Pernocta

Este informe deberá mostrar el lugar de aparcamiento fuera del horario laboral habitual de los vehículos no situados en aparcamientos o puntos de interés de la organización. Es decir, coloquialmente, identificar “dónde ha pasado la noche”.

Este informe permitirá los siguientes parámetros de filtrado:

- **Flota:** Desplegable para poder filtrar entre las subflotas autorizadas para el usuario.
- **Vehículo:** Desplegable para poder filtrar por vehículo. Se podrá filtrar los vehículos de una flota previamente seleccionada.
- **Desde:** Desplegable para poder seleccionar la fecha inicial de la búsqueda.
- **Hasta:** Desplegable para poder seleccionar la fecha final de la búsqueda.
- **Incluir vehículos con permiso de pernocta:** Selector para incluir también en informe los vehículos con permiso de pernocta fuera de los aparcamientos o puntos de interés de la organización. De manera predeterminada, esta opción vendrá deshabilitada.

Parámetros del Informe

Flota: Todas Desde: 21/02/2023 ☐ Incluir vehículos con permiso de pernocta fuera de las instalaciones Hasta: 21/02/2023

[Consultar](#) [Exportar a Excel](#) [Exportar a PDF](#)

Flota	Matrícula	Fecha	Localización
ÁREA CONSERVACIÓN SISTEMA TORRELAGUNA	4784LLW	21/02/2023	Calle Isla de la Gomera (28770 - Colmenar Viejo)
ÁREA CONSERVACIÓN SISTEMA SANTILLANA	1877LVH	21/02/2023	Paseo de los Andes (28760 - Tres Cantos)
ÁREA CONSERVACIÓN SISTEMA SANTILLANA	4960LLW	21/02/2023	Calle Río Duero (28770 - Colmenar Viejo)
ÁREA DEPURACIÓN CUENCA TAJO Y TAJURA	7446LLW	21/02/2023	Cañada Real Galiana (28051 - Getafe)
ÁREA DEPUR. CUENCAS JARAMA MEDIO Y HENARES	2409LMZ	21/02/2023	Paseo de Cegama (San Fernando de Henares)
CANAL GESTION CACERES	8674RX	21/02/2023	Calle E (10910 - Malpartida de Cáceres) (Extremadura)
ÁREA ACOMETIDAS	4753LLW	21/02/2023	Calle de Manuel Azafra (28521 - Rivas-Vaciamadrid)
ÁREA CONSERVACIÓN SISTEMA CULEBRO	7223LLW	21/02/2023	Avenida de la Osa Menor (28938 - Móstoles)
MANTENIMIENTO Y EXPLOTACIÓN PRESAS	0620LMZ	21/02/2023	Camino de acceso al Embalse de Riosquillo (28730 - Buñago del Lozoya)
MANTENIMIENTO Y EXPLOTACIÓN PRESAS	9950LSY	21/02/2023	GLA-188 (19222 - Retenidas) (Castilla-La Mancha)
MANTENIMIENTO Y EXPLOTACIÓN PRESAS	0637LMZ	21/02/2023	Camino de servicio del Embalse de Pedrezuela (28723 - Pedrezuela)
ÁREA INSPECCIÓN	9486LVH	21/02/2023	Calle de Santander (28001 - Madrid)
ÁREA INSPECCIÓN	9478LVH	21/02/2023	Calle de Pontano, 2 (28010 - Madrid)
ÁREA CONSERVACIÓN SISTEMA JARAMA	8266LTL	21/02/2023	Calle de Molina de Segura (28001 - Madrid)
ÁREA TELECOMUNICACIONES	2121LVC	21/02/2023	Calle Margaritas, 16 (28039 - Madrid)
ÁREA ANÁLISIS DE AGUAS DE CONSUMO	0648LMZ	21/02/2023	Calle de Edgar Neville, 33 (28001 - Madrid)
ÁREA OPERACIÓN CENTRO DE CONTROL	M1627AR	21/02/2023	Carretera de Colmenar a San Agustín de Guadalix (28750 - San Agustín del Guadalix)
ÁREA OPERACIÓN CENTRO DE CONTROL	M1623AR	21/02/2023	Avenida de Peguerinos (05239 - Peguerinos) (Castilla y León)
ÁREA OPERACIÓN CENTRO DE CONTROL	M1633AR	21/02/2023	Carretera de Colmenar a San Agustín de Guadalix (28750 - San Agustín del Guadalix)
ÁREA CONSERVACIÓN SIERRA NORTE	1732LVH	21/02/2023	Calle Río Tormes (28110 - Algete)
ÁREA SEGUROS Y RIESGOS	2688LMZ	21/02/2023	Avenida de los Angeles, 1 (28223 - Pozuelo de Alarcón)
ÁREA CONSERV. SISTEMA VALMAYOR-MAJADAHONDA	1881LVH	21/02/2023	Avenida Rey Juan Carlos I (28221 - Majadahonda)
ÁREA CONSERV. SISTEMA VALMAYOR-MAJADAHONDA	5730LVH	21/02/2023	Paseo Belmas (28400 - Collado Villalba)

La información a mostrar en el informe sería la siguiente:

- Área, flota, subflota:
- Matrícula:
- Fecha
- Localización de la pernocta.

El resultado de ejecución de este informe podrá ser visualizado en una tabla alfanumérica en la aplicación web o exportar dicho informe en formato PDF o Excel para su posterior tratamiento.

Con el objeto de facilitar la usabilidad general de aplicación, seleccionado un vehículo y periodo de inactividad concreto en la tabla web de resultados del informe se podrá (haciendo “click” con el botón derecho sobre un menú contextual) navegar a los informes:

- Datos generales del vehículo (marca, modelo, tipo de combustible, consumo l/100 km, etc).
- Mostrar posición en el mapa: deberá mostrar una ventana emergente con la posición georreferenciada sobre un fondo cartográfico del vehículo seleccionado y su lugar de inactividad.
- Rutas sobre mapa de un vehículo.
- Recorridos del vehículo
- Uso del vehículo

Dichos informes ya deberán estar preparametrizados para ese vehículo y fechas concretos.

2.3.1.10 Informes de operación – Búsqueda geográfica

El informe deberá identificar los recorridos que hayan atravesado (o hayan quedado confinados) una zona geográfica dada en un periodo de tiempo especificado.

Este informe permitirá los siguientes parámetros de filtrado:

- **Flota:** Desplegable para poder filtrar entre las subflotas autorizadas para el usuario.
- **Vehículo:** Desplegable para poder filtrar por vehículo. Se podrá filtrar los vehículos de una flota previamente seleccionada.
- **Desde:** Desplegable para poder seleccionar la fecha inicial de la búsqueda.
- **Hasta:** Desplegable para poder seleccionar la fecha final de la búsqueda.
- **Filtro espacial:** El usuario podrá definir de manera gráfica las fronteras del filtro espacial a aplicar.

Como resultado de ejecución del informe obtendrá los recorridos del vehículo seleccionado que verifique el filtro espacial y temporal indicado.

El resultado de ejecución de este informe podrá ser visualizado en una tabla alfanumérica en la aplicación web o exportar dicho informe en formato PDF o Excel para su posterior tratamiento.

Con el objeto de facilitar la usabilidad general de aplicación, seleccionado un vehículo y periodo de inactividad concreto en la tabla web de resultados del informe se podrá (haciendo “click” con el botón derecho sobre un menú contextual) navegar a los informes:

- Datos generales del vehículo (marca, modelo, tipo de combustible, consumo l/100 km, etc).
- Rutas sobre mapa de un vehículo.
- Recorridos del vehículo
- Uso del vehículo

Dichos informes ya deberán estar preparametrizados para ese vehículo y fechas concretos.

2.3.1.11 Informes de operación – Uso del vehículo

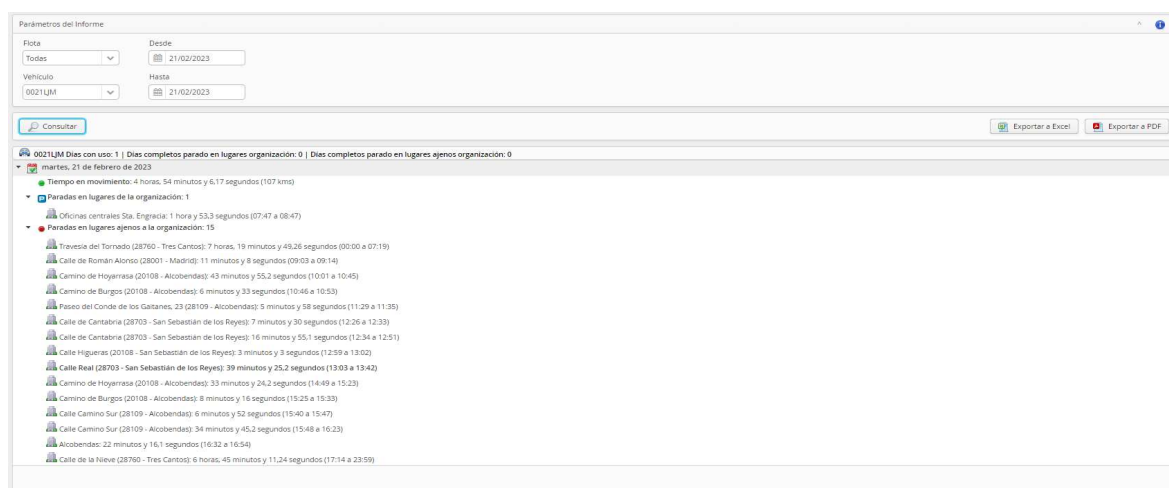
Este informe deberá facilitar al usuario datos sobre la utilización de un vehículo en un período comprendido entre dos fechas, detallándose los días con movimiento, los días completos aparcado en instalaciones de la organización, los días completos aparcado en instalaciones fuera de la

organización y discriminando, por día, el tiempo en movimiento, las paradas en lugares de la organización y las paradas fuera de los lugares de la organización.

Este informe permitirá los siguientes parámetros de filtrado:



- **Flota:** Desplegable para poder filtrar entre las subflotas autorizadas para el usuario.
- **Vehículo:** Desplegable para poder filtrar por vehículo. Se podrá filtrar los vehículos de una flota previamente seleccionada.
- **Desde:** Desplegable para poder seleccionar la fecha inicial de la búsqueda.
- **Hasta:** Desplegable para poder seleccionar la fecha final de la búsqueda.



El resultado de ejecución de este informe podrá ser visualizado en una tabla alfanumérica en la aplicación web o exportar dicho informe en formato PDF o Excel para su posterior tratamiento.

Con el objeto de facilitar la usabilidad general de aplicación, seleccionado un vehículo y periodo de inactividad concreto en la tabla web de resultados del informe se podrá (haciendo “click” con el botón derecho sobre un menú contextual) navegar a los informes:

- Datos generales del vehículo (marca, modelo, tipo de combustible, consumo l/100 km, etc).
- Rutas sobre mapa de un vehículo.
- Recorridos del vehículo.
- Histórico de posiciones.
- Mostrar aparcamiento en el mapa: deberá mostrar una ventana emergente con la posición

georreferenciada sobre un fondo cartográfico del vehículo seleccionado y su lugar de inactividad o aparcamiento.

Dichos informes ya deberán estar preparametrizados para ese vehículo y fechas concretos.

2.3.1.12 Informes de operación – Actividad en franja horaria.

Este informe deberá mostrar, para un vehículo dado, el número de trayectos realizados durante un período de tiempo concreto, detallándose el número de trayectos, la distancia recorrida, el tiempo de uso y el tiempo parado en cada día del periodo de tiempo considerado. El informe podrá tener en cuenta solo la inactividad en una franja horaria del periodo de tiempo especificado.

Este informe permitirá los siguientes parámetros de filtrado:

- **Flota:** Desplegable para poder filtrar entre las subflotas autorizadas para el usuario.
- **Vehículo:** Desplegable para poder filtrar por vehículo. Se podrá filtrar los vehículos de una flota previamente seleccionada.
- **Desde:** Desplegable para poder seleccionar la fecha inicial de la búsqueda.
- **Hasta:** Desplegable para poder seleccionar la fecha final de la búsqueda.
- **Hora Inicial:** Desplegable para poder filtrar por franja inicial de tiempo que se aplicará a todos los días de la búsqueda.
- **Hora Final:** Desplegable para poder filtrar por franja final de tiempo que se aplicará a todos los días de la búsqueda.

Parámetros del Informe

Flota

Todas

Desde

21/02/2023

Hora Inicial

00:00

Vehículo

Todos

Hasta

21/02/2023

Hora Final

23:59

Consultar

Exportar a Excel

Exportar a PDF

▼

martes, 21 de febrero de 2023

9583LW	ÁREA ACOMETIDAS	Trayectos: 8	Distancia: 200 km	Uso: 3 horas, 40 minutos y 37.13 segundos	Parado: 20 horas, 19 minutos y 22.13 segundos
7464LW	ÁREA ACOMETIDAS	Trayectos: 11	Distancia: 86 km	Uso: 3 horas, 52 minutos y 39.13 segundos	Parado: 20 horas, 7 minutos y 20.12 segundos
4978LW	ÁREA ACOMETIDAS	Trayectos: 16	Distancia: 183 km	Uso: 5 horas, 10 minutos y 37.18 segundos	Parado: 18 horas, 49 minutos y 22.7 segundos
5133LW	ÁREA ACOMETIDAS	Trayectos: 12	Distancia: 132 km	Uso: 3 horas, 13 minutos y 49.11 segundos	Parado: 20 horas, 46 minutos y 10.14 segundos
4753LW	ÁREA ACOMETIDAS	Trayectos: 3	Distancia: 54 km	Uso: 1 hora, 2 minutos y 31.3 segundos	Parado: 22 horas, 57 minutos y 28.22 segundos
7221LW	ÁREA ACOMETIDAS	Trayectos: 9	Distancia: 96 km	Uso: 3 horas, 28 minutos y 55.12 segundos	Parado: 20 horas, 31 minutos y 4.13 segundos
5139LW	ÁREA ACOMETIDAS	Trayectos: 4	Distancia: 175 km	Uso: 2 horas, 49 minutos y 50.10 segundos	Parado: 21 horas, 10 minutos y 9.16 segundos
4950LW	ÁREA ACOMETIDAS	Trayectos: 10	Distancia: 145 km	Uso: 4 horas, 28 minutos y 18.16 segundos	Parado: 19 horas, 31 minutos y 41.10 segundos
7509LW	ÁREA ACOMETIDAS	Trayectos: 4	Distancia: 60 km	Uso: 2 horas y 35.7 segundos	Parado: 21 horas, 59 minutos y 24.19 segundos
7488LW	ÁREA ACOMETIDAS	Trayectos: 11	Distancia: 254 km	Uso: 4 horas, 47 minutos y 25.17 segundos	Parado: 19 horas, 12 minutos y 34.9 segundos
7461LW	ÁREA ACOMETIDAS	Trayectos: 16	Distancia: 118 km	Uso: 4 horas, 11 minutos y 32.15 segundos	Parado: 19 horas, 48 minutos y 27.11 segundos
4944LW	ÁREA ACOMETIDAS	Trayectos: 16	Distancia: 135 km	Uso: 3 horas, 50 minutos y 33.13 segundos	Parado: 20 horas, 9 minutos y 26.12 segundos
9873LV	ÁREA ANÁLISIS DE AGUAS DE CONSUMO	Trayectos: 10	Distancia: 125 km	Uso: 2 horas, 11 minutos y 5.7 segundos	Parado: 21 horas, 48 minutos y 54.18 segundos
1128LW	ÁREA ANÁLISIS DE AGUAS DE CONSUMO	Trayectos: 9	Distancia: 287 km	Uso: 8 horas, 9 minutos y 48.29 segundos	Parado: 15 horas, 50 minutos y 11.37 segundos
7837LV	ÁREA ANÁLISIS DE AGUAS DE CONSUMO	Trayectos: 13	Distancia: 86 km	Uso: 3 horas, 13 minutos y 54.11 segundos	Parado: 20 horas, 46 minutos y 5.14 segundos
1406LV	ÁREA ANÁLISIS DE AGUAS DE CONSUMO	Trayectos: 6	Distancia: 94 km	Uso: 3 horas, 14 minutos y 53.11 segundos	Parado: 20 horas, 45 minutos y 6.14 segundos
2610LV	ÁREA ANÁLISIS DE AGUAS DE CONSUMO	Trayectos: 3	Distancia: 56 km	Uso: 2 horas, 19 minutos y 39.8 segundos	Parado: 21 horas, 40 minutos y 20.18 segundos
1058LV	ÁREA ANÁLISIS DE AGUAS DE CONSUMO	Trayectos: 5	Distancia: 200 km	Uso: 3 horas, 55 minutos y 8.14 segundos	Parado: 20 horas, 4 minutos y 51.12 segundos
1975LV	ÁREA ANÁLISIS DE AGUAS DE CONSUMO	Trayectos: 6	Distancia: 126 km	Uso: 4 horas, 4 minutos y 56.14 segundos	Parado: 19 horas, 55 minutos y 3.11 segundos
4940LV	ÁREA ANÁLISIS DE AGUAS DE CONSUMO	Trayectos: 4	Distancia: 135 km	Uso: 2 horas, 16 minutos y 16.8 segundos	Parado: 21 horas, 43 minutos y 43.18 segundos
6177LV	ÁREA ANÁLISIS DE AGUAS DE CONSUMO	Trayectos: 7	Distancia: 155 km	Uso: 2 horas, 49 minutos y 44.10 segundos	Parado: 21 horas, 10 minutos y 15.16 segundos
4662LV	ÁREA ANÁLISIS DE AGUAS DE CONSUMO	Trayectos: 8	Distancia: 175 km	Uso: 5 horas, 45 minutos y 39.20 segundos	Parado: 18 horas, 14 minutos y 20.5 segundos
4683LV	ÁREA ANÁLISIS DE AGUAS DE CONSUMO	Trayectos: 8	Distancia: 213 km	Uso: 5 horas, 23 minutos y 42.19 segundos	Parado: 18 horas, 36 minutos y 17.6 segundos
1388LV	ÁREA ANÁLISIS DE AGUAS DE CONSUMO	Trayectos: 16	Distancia: 304 km	Uso: 6 horas, 34 minutos y 45.23 segundos	Parado: 17 horas, 25 minutos y 14.2 segundos
1372LV	ÁREA ANÁLISIS DE AGUAS DE CONSUMO	Trayectos: 6	Distancia: 97 km	Uso: 3 horas, 42 minutos y 16.13 segundos	Parado: 20 horas, 17 minutos y 43.13 segundos
7491LV	ÁREA ANÁLISIS DE AGUAS DE CONSUMO	Trayectos: 20	Distancia: 255 km	Uso: 6 horas, 39 minutos y 55.23 segundos	Parado: 17 horas, 20 minutos y 4.2 segundos

El resultado de ejecución de este informe podrá ser visualizado en una tabla alfanumérica en la aplicación web o exportar dicho informe en formato PDF o Excel para su posterior tratamiento.

Con el objeto de facilitar la usabilidad general de aplicación, seleccionado un vehículo y periodo de inactividad concreto en la tabla web de resultados del informe se podrá (haciendo “click” con el botón derecho sobre un menú contextual) navegar a los informes:

- Datos generales del vehículo (marca, modelo, tipo de combustible, consumo l/100 km, etc).
- Rutas sobre mapa de un vehículo.
- Recorridos del vehículo.
- Histórico de posiciones.

Dichos informes ya deberán estar preparametrizados para ese vehículo y fechas concretos.

2.3.1.13 Informes de operación – Actividad en festivos

Este informe deberá mostrar, para un vehículo dado, el número de trayectos realizados durante un periodo de tiempo concreto, detallándose el número de trayectos, la distancia recorrida, el tiempo de uso y el tiempo parado en cada día festivo/no laborable del periodo de tiempo considerado. Es decir, en un periodo de tiempo especificado, solo se mostrará la actividad del vehículo en los días no laborables de dicho periodo.

Este informe permitirá los siguientes parámetros de filtrado:

- o **Flota:** Desplegable para poder filtrar entre las subflotas autorizadas para el usuario.
- o **Vehículo:** Desplegable para poder filtrar por vehículo. Se podrá filtrar los vehículos de una flota previamente seleccionada.
- o **Desde:** Desplegable para poder seleccionar la fecha inicial de la búsqueda.
- o **Hasta:** Desplegable para poder seleccionar la fecha final de la búsqueda.

La información a mostrar en el informe sería la siguiente:

- Matricula:
- Área:
- Nº Trayectos:
- Distancia.

- Tiempo en uso del vehículo
- Tiempo parado del vehículo

El resultado de ejecución de este informe podrá ser visualizado en una tabla alfanumérica en la aplicación web o exportar dicho informe en formato PDF o Excel para su posterior tratamiento.

Con el objeto de facilitar la usabilidad general de aplicación, seleccionado un vehículo y periodo de inactividad concreto en la tabla web de resultados del informe se podrá (haciendo “click” con el botón derecho sobre un menú contextual) navegar a los informes:

- Datos generales del vehículo (marca, modelo, tipo de combustible, consumo l/100 km, etc).
- Rutas sobre mapa de un vehículo.
- Recorridos del vehículo.
- Uso del vehículo
- Histórico de posiciones.

Dichos informes ya deberán estar preparametrizados para ese vehículo y fechas concretos.

2.3.1.14 Informes de operación – Recorridos del vehículo

Este informe deberá mostrar al usuario de forma acumulada para un vehículo y periodo de tiempo dado:

- Días laborables y festivos del periodo. (Calendario laboral de Canal de Isabel II)
- Días de uso del vehículo (recorrido superior a 1km).
- Días con alguna posición reportada.
- Días sin ninguna posición reportada.
- Días con posiciones en movimiento fuera de horario laboral.
- Días festivos con posiciones en movimiento.
- Kilómetros recorridos en el periodo.

Y, para cada día del periodo de tiempo considerado, discriminar cada trayecto efectuado por el vehículo indicando:

- Fecha/hora y lugar de inicio del trayecto.
- Fecha/hora y lugar de fin del trayecto.
- Tiempo en movimiento.
- Tiempo aparcado.

El informe podrá tener en cuenta solo la actividad del vehículo en una franja horaria del periodo de tiempo especificado.

Este informe permitirá los siguientes parámetros de filtrado:

- **Flota:** Desplegable para poder filtrar entre las subflotas autorizadas para el usuario.
- **Vehículo:** Desplegable para poder filtrar por vehículo. Se podrá filtrar los vehículos de una flota previamente seleccionada.
- **Desde:** Desplegable para poder seleccionar la fecha inicial de la búsqueda.
- **Hasta:** Desplegable para poder seleccionar la fecha final de la búsqueda.
- **Hora Inicial:** Desplegable para poder filtrar por franja inicial de tiempo que se aplicará a todos los días de la búsqueda.
- **Hora Final:** Desplegable para poder filtrar por franja final de tiempo que se aplicará a todos los días de la búsqueda.

Recordos del Vehículo 1

Intervento 1

Válidos Días 1

Actividad en Festivos 1

Recordos del Vehículo 1

Parámetros del Informe

Flota

ÁREA ACOMETIDAS

Desde

01/01/2023

Hora Inicial

00:00

Vehículo

5139LLW

Hasta

21/01/2023

Hora Final

23:59

Consultar

Exportar a Excel

Exportar a PDF

5139LLW Días: 21 (15 laborales, 6 festivos) | Días de uso: 10 | Días con pos.: 11 | Días sin pos.: 10 | Días con pos. fuera horario laboral: 8 | Días con pos. festivo: 1 | Kms: 1162

domingo, 1 de enero de 2023 (km: 0) | Tiempo en movimiento: 0 segundos | Tiempo parado: 23 horas, 59 minutos y 59 segundos

▼ lunes, 2 de enero de 2023 (km: 101) | Tiempo en movimiento: 1 hora, 59 minutos y 59 segundos | Tiempo parado: 22 horas

10:12 Calle de Santa Engracia (28001 - Madrid)

10:13 Calle de Santa Engracia (28001 - Madrid)

Se despierta: 59 segundos, 0 kms

Aparcado: 3 minutos y 27 segundos

10:16 Calle de Santa Engracia (28001 - Madrid)

10:26 Avenida de Filipinas (28001 - Madrid)

Se despierta: 9 minutos y 49 segundos, 1 kms

Aparcado: 7 minutos y 16 segundos

10:33 Avenida de Filipinas (28001 - Madrid)

11:37 Calle de la Chinchona (28370 - Chinchón)

Se despierta: 1 hora, 3 minutos y 44,3 segundos, 54 kms

Aparcado: 22 minutos y 50,1 segundos

12:00 Calle de la Chinchona (28370 - Chinchón)

12:00 Calle de la Chinchona (28370 - Chinchón)

Se despierta: 16 segundos, 0 kms

Aparcado: 2 horas, 36 minutos y 11,9 segundos

14:36 Calle de la Chinchona (28370 - Chinchón)

15:21 Calle de José María de Pereda, 51 (28017 - Madrid)

Se despierta: 45 minutos y 11,2 segundos, 46 kms

Aparcado: 16 horas, 2 minutos y 30,57 segundos

▼ martes, 3 de enero de 2023 (km: 74) | Tiempo en movimiento: 1 hora, 49 minutos y 40 segundos | Tiempo parado: 22 horas, 10 minutos y 19 segundos

07:24 Calle de Servando Batanero, 39 (28017 - Madrid)

07:39 CP 28001 (Madrid)

Se despierta: 15 minutos y 21 segundos, 6 kms

Aparcado: 2 horas, 1 minuto y 44,7 segundos

09:41 CP 28001 (Madrid)

09:42 CP 28001 (Madrid)

Se despierta: 1 minuto y 1 segundo, 0 kms

Aparcado: 2 minutos y 5 segundos

09:44 CP 28001 (Madrid)

10:13 Calle Brinell (28906 - Getafe)

Se despierta: 28 minutos y 36,1 segundos, 23 kms

Aparcado: 9 minutos y 35 segundos

10:22 Calle Brinell (28906 - Getafe)

10:30 Calle Cáceres (28903 - Getafe)

Se despierta: 7 minutos y 29 segundos, 3 kms

Aparcado: 1 minuto y 25 segundos

10:31 Calle Cáceres (28903 - Getafe)

10:42 Calle Río Guadalquivir (28320 - Getafe)

Se despierta: 10 minutos y 56 segundos, 7 kms

Aparcado: 8 minutos y 54 segundos

10:51 Calle Río Guadalquivir (28320 - Getafe)

11:02 Calle Innovación (28906 - Getafe)

Se despierta: 10 minutos y 46 segundos, 7 kms

Aparcado: 8 minutos y 26 segundos

11:10 Calle Innovación (28906 - Getafe)

11:11 Calle del Empleo (28906 - Getafe)

Se despierta: 54 segundos, 0 kms

Aparcado: 10 minutos y 56 segundos

11:22 Calle del Empleo (28906 - Getafe)

11:33 Calle Montserrat Caballé (28903 - Getafe)

Se despierta: 11 minutos y 17 segundos, 9 kms

Aparcado: 2 horas, 16 minutos y 40,8 segundos

13:50 Avenida de las Ciudades (28903 - Getafe)

14:13 Calle de Ledesma, 48 (28017 - Madrid)

Se despierta: 23 minutos y 20,1 segundos, 19 kms

Aparcado: 17 horas, 7 minutos y 59,1 segundos

▼ miércoles, 4 de enero de 2023 (km: 88) | Tiempo en movimiento: 2 horas, 23 minutos y 55 segundos | Tiempo parado: 21 horas, 36 minutos y 4 segundos

07:21 Calle de Ledesma, 50 (28017 - Madrid)

07:38 CP 28001 (Madrid)

Se despierta: 16 minutos y 17 segundos, 6 kms

Aparcado: 2 horas, 12 minutos y 15,7 segundos

09:50 CP 28001 (Madrid)

09:50 CP 28001 (Madrid)

Se despierta: 15 segundos, 0 kms

Aparcado: 1 minuto y 13 segundos

09:51 CP 28001 (Madrid)

09:52 CP 28001 (Madrid)

Se despierta: 1 minuto y 9 segundos, 0 kms

Aparcado: 5 minutos y 26 segundos

09:58 CP 28001 (Madrid)

10:30 Avenida de España (28760 - Tres Cantos)

Se despierta: 32 minutos y 4,1 segundos, 30 kms

Aparcado: 1 hora, 38 minutos y 17,5 segundos

12:08 Avenida de España (28760 - Tres Cantos)

13:16 Calle de la Paloma (28760 - Tres Cantos)

Se despierta: 1 hora, 7 minutos y 43,4 segundos, 29 kms

Aparcado: 38 minutos y 33,2 segundos

13:54 Calle de la Paloma (28760 - Tres Cantos)

14:21 Calle de Francisco Villalpando, 29 (28017 - Madrid)

Se despierta: 26 minutos y 27,1 segundos, 23 kms

Aparcado: 16 horas, 59 minutos y 47,1 segundos

▼ jueves, 5 de enero de 2023 (km: 45) | Tiempo en movimiento: 2 horas, 9 minutos y 31 segundos | Tiempo parado: 21 horas, 50 minutos y 28 segundos

07:21 Calle de Servando Batanero, 34 (28017 - Madrid)

07:36 CP 28001 (Madrid)

Se despierta: 15 minutos y 29 segundos, 6 kms

Aparcado: 2 horas, 18 minutos y 47,8 segundos

El resultado de ejecución de este informe podrá ser visualizado en una tabla alfanumérica en la aplicación web o exportar dicho informe en formato PDF o Excel para su posterior tratamiento.

Con el objeto de facilitar la usabilidad general de aplicación, seleccionado un vehículo y periodo de inactividad concreto en la tabla web de resultados del informe se podrá (haciendo “click” con el botón derecho sobre un menú contextual) navegar a los informes:

- Datos generales del vehículo (marca, modelo, tipo de combustible, consumo l/100 km, etc).
- Rutas sobre mapa de un vehículo.
- Uso de vehículo
- Histórico de posiciones.
- Street View posición de inicio de cada recorrido
- Street View posición final de cada recorrido

Dichos informes ya deberán estar preparametrizados para ese vehículo y fechas concretos.

2.3.1.15 Informes de operación – Histórico de posiciones

Este informe deberá mostrar para un vehículo y fecha dada, el conjunto de posiciones secuenciales notificadas por el localizador embarcado. Para cada posición reportada se indicará:

- Fecha y hora de obtención de la posición reportada
- Tipo de evento (Encendido – Apagado – Movimiento)
- Velocidad del vehículo
- Odómetro
- Dirección
- Localización exacta con código postal que georreferencia la posición GPS reportada

Este informe permitirá los siguientes parámetros de filtrado:

- o **Flota:** Desplegable para poder filtrar entre las subflotas autorizadas para el usuario.
- o **Vehículo:** Desplegable para poder filtrar por vehículo. Se podrá filtrar los vehículos de una flota previamente seleccionada.
- o **Desde:** Desplegable para poder seleccionar la fecha inicial de la búsqueda.
- o **Hasta:** Desplegable para poder seleccionar la fecha final de la búsqueda.
- o **Hora Inicial:** Desplegable para marcar la hora inicial del periodo de búsqueda.
- o **Hora Final:** Desplegable para marcar la hora final del periodo de búsqueda.

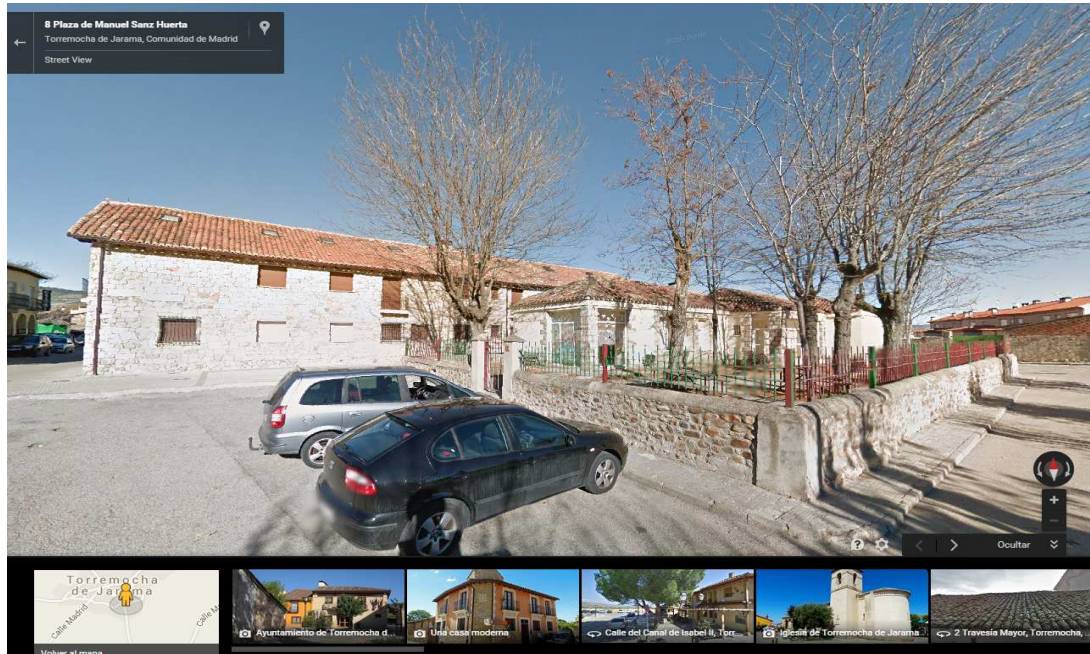
El resultado de ejecución de este informe podrá ser visualizado en una tabla alfanumérica en la aplicación web o exportar dicho informe en formato PDF o Excel para su posterior tratamiento.

Parámetros del Informe						
Flota	Fecha	Hora Inicial	Eventos			
ÁREA GESTIÓN DE FLU	01/02/2023	12:08:34	Activado Detector Sal			
Vehículo		Hora Final	<input type="checkbox"/> Habilitar			
0021UM		12:22:30				
<input type="button" value="Consultar"/>			<input type="button" value="Exportar a KML"/> <input type="button" value="Exportar a Excel"/> <input type="button" value="Exportar a PDF"/>			
Fecha	Evento	Velocidad (km/h)	Odometro GPS	Dirección	Localización	
01/02/2023	Encendido	0	32.698	Oeste	Calle de Cea Bermúdez, 32 (28001 - Madrid)	
01/02/2023	Mostrar posición	18	32.698	Este	Calle de Cea Bermúdez, 23 (28003 - Madrid)	
01/02/2023	Ruta en mapa de ese día	43	32.699	Este	Calle de Cea Bermúdez, 2 (28003 - Madrid)	
01/02/2023	Recorridos del vehículo	43	32.699	Este	Calle de Cea Bermúdez, 2 (28003 - Madrid)	
01/02/2023	Uso de vehículo	50	32.699	Norte	CP 28001 (Madrid)	
01/02/2023	Street View posición	18	32.699	Norte	CP 28001 (Madrid)	
01/02/2023 12:12:34	Posición	28	32.700	Oeste	Calle de Rios Rosas, 18 (28001 - Madrid)	
01/02/2023 12:14:34	Posición	0	32.700	Oeste	Calle de Rios Rosas, 18 (28001 - Madrid)	
01/02/2023 12:15:34	Posición	0	32.700	Oeste	Calle de Rios Rosas, 18 (28001 - Madrid)	
01/02/2023 12:16:34	Posición	0	32.700	Oeste	Calle de Rios Rosas, 18 (28001 - Madrid)	
01/02/2023 12:17:34	Posición	21	32.700	Este	Calle de Bravo Murillo (28001 - Madrid)	
01/02/2023 12:18:34	Posición	39	32.700	Oeste	Avenida de Filipinas (28001 - Madrid)	
01/02/2023 12:22:30	Apagado	0	32.700	Oeste	Avenida de Filipinas (28001 - Madrid)	

Con el objeto de facilitar la usabilidad general de aplicación, seleccionado un vehículo y periodo de inactividad concreto en la tabla web de resultados del informe se podrá (haciendo “click” con el botón derecho sobre un menú contextual) navegar a los informes:

- Datos generales del vehículo (marca, modelo, tipo de combustible, consumo l/100 km, etc).
- Rutas sobre mapa de un vehículo.

- Recorridos del vehículo
- Uso de vehículo
- Mostrar posición en el mapa: deberá mostrar una ventana emergente con la posición georreferenciada sobre un fondo cartográfico del vehículo seleccionado.
- Google Street View: facilita un enlace a la aplicación Google Street View que proporciona una panorámica fotográfica 360º a nivel de calle de dicha posición



Dichos informes ya deberán estar preparametrizados para ese vehículo y fechas concretos.

2.3.1.16 Informes de operación – Última conexión

Este informe deberá indicar al usuario los datos correspondientes a la última conexión/comunicación de datos del módulo electrónico embarcado en los vehículos con la plataforma web, detallándose la siguiente información:

- Matrícula
- Área, flota, subflota
- Tiempo relativo
- Fecha
- Evento
- Localización: la última localización conocida

Este informe permitirá los siguientes parámetros de filtrado:

- **Flota:** desplegable para poder filtrar entre las subflotas autorizadas para el usuario.
- **Vehículo:** desplegable para poder filtrar por vehículo. Se podrá filtrar los vehículos de una flota previamente seleccionada.

- **Umbral de días:** permite indicar que solo se muestren los vehículos cuya última conexión date de un número de días superior al que se indique
- **Considerar trama de vida:** permite tener en consideración (opción marcada) o no (opción desmarcada) en el informe a la trama de vida que envía de manera periódica el módulo electrónico como dato de conexión/comunicación

El resultado de ejecución de este informe podrá ser visualizado en una tabla alfanumérica en la aplicación web o exportar dicho informe en formato PDF o Excel para su posterior tratamiento.

Recordatorio del Vehículo | Última Conexión |

Parámetros del Informe

Flota: Todas Umbral de Días: 25 Considerar también trama de vida: ☒

Vehículo: Todos

Consultar Exportar a Excel Exportar a PDF

Flota	Matrícula	Tiempo Relativo	Fecha	Evento	Localización
ÁREA DEPURACIÓN CUENCA ALBERCHE	2913LTX	473 días, 3 horas, 5 minutos y 42,18 segundos	12/11/2021 10:32:57	Apagado	Calle de los Periodistas (28320 - Pinto)
CANAL GESTION CACERES	M6998IW	760 días, 17 horas, 10 minutos y 46,25 segundos	28/01/2021 20:27:53	Posición	Camino de las Hormigueras (28001 - Madrid)
CANAL GESTION CACERES	3090KGV	99 días, 1 hora, 12 minutos y 12,37 segundos	21/11/2022 12:26:27	DC. desconectado	Camino de Valhondo (10071 - Cáceres) (Extremadura)
ÁREA TRATAMIENTO AGUAS LOZOYA-JARAMA	M2032LC	739 días, 1 hora, 35 minutos y 6,15 segundos	19/02/2021 12:03:33	Posición	Autovía de Colmenar (28770 - Colmenar Viejo)
ÁREA INSPECCIÓN	9486LVM	106 días, 3 horas, 19 minutos y 32,50 segundos	14/11/2022 10:19:07	Posición	Calle de Santander (28001 - Madrid)
ÁREA TELECOMUNICACIONES	0432HXX	39 días, 20 minutos y 55,10 segundos	20/01/2023 13:17:44	Apagado	Calle de Bravo Murillo, 53 (28003 - Madrid)
ÁREA OPERACIÓN CENTRO DE CONTROL	M16274R	224 días, 23 horas, 23 minutos y 48,57 segundos	18/07/2022 15:14:51	Encendido	Carretera de Colmenar a San Agustín de Guadalix (28750 - San Agustín del Guadalix)
ÁREA OPERACIÓN CENTRO DE CONTROL	M16275R	133 días, 3 horas, 13 minutos y 35,42 segundos	18/10/2022 11:25:04	Encendido	Plaza de Castilla (28001 - Madrid)
ÁREA OPERACIÓN CENTRO DE CONTROL	M16234R	301 días, 20 minutos y 51,27 segundos	03/05/2022 14:17:48	Posición	Avenida de Peguerinos (05239 - Peguerinos) (Castilla y León)
ÁREA OPERACIÓN CENTRO DE CONTROL	M16334R	224 días, 20 horas, 3 minutos y 44,45 segundos	18/07/2022 18:34:55	Encendido	Carretera de Colmenar a San Agustín de Guadalix (28750 - San Agustín del Guadalix)
ÁREA OPERACIÓN CENTRO DE CONTROL	M16272R	49 días, 10 horas, 19 minutos y 37,10 segundos	10/01/2023 03:19:02	Trama de vida	Camino de la Fonda (28400 - Collado Villalba)
ÁREA CONSERVACIÓN SIERRA NORTE	M7981NB	739 días, 3 horas, 26 minutos y 21,21 segundos	19/02/2021 10:12:18	Posición	Carretera Torrelaguna a La Cabrera (28180 - Torrelaguna)
ÁREA GESTIÓN DE FLOTA	1677CKJ	758 días, 8 horas, 55 minutos y 29,3 segundos	31/01/2021 04:43:10	Posición	Calle de Mateo Inurria, 2 (28036 - Madrid)
ÁREA GESTIÓN DE FLOTA	4682MCK	510 días, 2 horas, 52 minutos y 58,34 segundos	06/10/2021 11:45:41	Posición	Calle de Blas Cabrera (28001 - Madrid)

Con el objeto de facilitar la usabilidad general de aplicación, seleccionado un vehículo y periodo de inactividad concreto en la tabla web de resultados del informe se podrá (haciendo “click” con el botón derecho sobre un menú contextual) navegar a los informes:

- Mostrar posición en el mapa: deberá mostrar una ventana emergente con la posición georreferenciada sobre un fondo cartográfico del vehículo seleccionado.
- Street View de la posición del vehículo.

2.3.1.17 Informes de operación – Verificación repostajes

Este informe verificará, vía carga previa del informe de repostajes facilitado por SOLRED, que los vehículos han repostado efectivamente en las fechas y lugares especificados por dicho informe, mediante la verificación de que ha habido paradas efectivas de los vehículos que formen parte del informe en las Estaciones de Servicio indicadas. Se realizará la correlación con la información de telemetría de nivel de combustible real instantáneo del vehículo para la detección de posibles anomalías.

Este informe permitirá los siguientes parámetros de filtrado:

- **Flota:** Desplegable para poder filtrar entre las subflotas autorizadas para el usuario.
- **Vehículo:** Desplegable para poder filtrar por vehículo. Se podrá filtrar los vehículos de una

flota previamente seleccionada.

- **Desde:** Desplegable para poder seleccionar la fecha inicial de la búsqueda.
- **Hasta:** Desplegable para poder seleccionar la fecha final de la búsqueda.
- **Hora Inicial:** Desplegable para poder filtrar por franja inicial de tiempo que se aplicará a todos los días de la búsqueda.
- **Hora Final:** Desplegable para poder filtrar por franja final de tiempo que se aplicará a todos los días de la búsqueda.
- **Repostaje:** Desplegable para poder filtrar por repostajes conformes y no conforme que se aplicará a todos los días de la búsqueda.

La información a mostrar en el informe sería la siguiente:

- Área, flota, subflota:
- Matricula:
- Fecha, hora:
- Localización del repostaje EESS
- localización del vehículo en según GPS.
- Coherencia de localizaciones, (conforme, no conforme)

2.3.1.18 Módulo de control y supervisión de eficiencia y seguridad en la conducción

El objetivo de este módulo será **potenciar el uso eficiente** los vehículos de la flota mediante:

- **Detección de maniobras bruscas** (acelerones, frenazos, etc.) que puedan tener un impacto potencial en un sobreconsumo de combustible, así como permitir la identificación de conductores con un perfil de conducción potencialmente más inseguro.
- **Identificación de tiempo en ralentí** con su impacto en un sobreconsumo excesivo.
- **Detección de golpes o conducción fuera de carretera no autorizados.**
- **Análisis de recorridos, asignando una puntuación de seguridad y eficiencia en conducción.** Esta puntuación podría ser empleada en la creación de **cuadros de mando** que permitan un seguimiento del comportamiento general de los usuarios de la flota y **medir el impacto de programas de concienciación y formación en conducción eficiente y segura** que pueda llevar a cabo la organización o medir el grado de cumplimiento de objetivos que se consideren estratégicos.



2.3.1.19 Integración telemetría sensores de vehículos

El dispositivo electrónico embarcado deberá permitir la captura de la telemetría del vehículo que permita monitorizar el Controller Área Network (CAN bus) de los vehículos sin interferir en ellos, con el objetivo de potenciar una gestión más eficiente (medioambiental y económica) y un uso más seguro de la flota de vehículos. Específicamente, se considera necesario la captura y gestión como mínimo de las siguientes magnitudes:

- Cuentakilómetros “real” del vehículo. (odómetro)
- Nivel de combustible. (vehículos de combustión)
- Nivel de batería (vehículos eléctricos)
- Revoluciones por minuto.
- Consumo del vehículo.
- Emisiones de CO2

- Consumo real L/100kms
- Tiempo de en movimiento / tiempo en parado.
- alertas o eventos importantes del vehículo (mantenimientos, averías, revoluciones, aceleración / deceleración, estado general del vehículo, choques, etc, etc.).

La integración de esta información en la plataforma debe permitir, entre otros:

- Prescindir del dato de Kms. recorridos obtenidos mediante la información facilitada por el usuario (error en el dato, falta de dato).
- Auditar de manera directa el kilometraje recorrido por cada vehículo.
- Auditar de manera directa el consumo de combustible del vehículo.
- Correlacionar perfiles de conducción y tipos de uso de los vehículos.
- Auditar marcas o segmentos de vehículos con el objeto de ajustar de manera precisa la composición de la flota.
- Identificación de modos de conducción poco eficientes.

2.3.1.20 Pasarelas de Integración con terceros Sistemas de Información

Además, el Sistema de Información dispondrá de una **pasarela de integración** entre este Sistema de Información y terceros Sistemas de Información. Esta pasarela de integración facilitará:

- **API pública**, el sistema dispondrá de una API documentada que permita la integración con terceros sistemas de información. En particular, se realizará la integración del **sistema de gestión y seguimiento de incidencias hidráulica (GAYTA) empleado por Canal de Isabel II**. Esta integración permite auditar los medios móviles empleados y sus tiempos de respuesta en la ejecución de trabajos y resolución de incidencias con las consiguientes mejoras y optimización de procesos operativos de Canal de Isabel II.
- **Integración por intercambio de ficheros**. El sistema deberá generar con la periodicidad demandada los siguientes informes que serán ubicados en el repositorio designado por Canal de Isabel II:
 - **Días de uso** del vehículo – Mensual: fichero CSV con periodicidad mensual con los días del mes anterior que se usa cada vehículo de la flota siguiendo el formato de datos que sea definido por Canal de Isabel II.
 - **Kilómetros marcador** del vehículo (odómetro) – Semanal: fichero CSV con periodicidad semanal con los kilómetros reales según cuentakilómetros del vehículo efectuados por cada vehículo en la semana anterior, siguiendo el formato de datos que sea definido por Canal de Isabel II.

2.4 Seguridad, integridad y auditoría de acceso a la información

2.4.1 Seguridad de accesos

El servicio objeto de contratación por parte de Canal de Isabel II deberá cumplir obligatoriamente con los requerimientos de seguridad recogidos en el Real Decreto 311/2022, de 3 de mayo, por el

que se regula el Esquema Nacional de Seguridad, mapeados contra la norma internacional ISO/IEC 27001 tal como se recoge en la guía de seguridad de las TIC CCN-STIC 825.

El acceso a la plataforma web está securizado y encriptado mediante una conexión SSL.

La plataforma web permitirá la creación de un número ilimitado de usuarios para su uso por Canal de Isabel II y su acceso de manera concurrente. Sí deberá implementar mecanismos para evitar que dos usuarios accedan a la plataforma web de manera simultánea usando las mismas credenciales. El sistema deberá proporcionar facilidades para la autogestión (cambio) de la contraseña de acceso por parte de cada usuario. Las contraseñas deberán cumplir, al menos, la siguiente política: deberán tener una longitud mínima de 6 caracteres e incluir una letra mayúscula y un signo especial o número.

La plataforma proporcionará un módulo web para la gestión online de usuarios permitiendo asignar de manera individualizada permisos de gestión para cada una de subflotas que sean consideradas en el sistema. Es decir, se deberá poder indicar sobre qué flotas tendrá posibilidad de gestión y qué nivel de gestión se autoriza para las mismas

Listado de Usuarios				Acciones					
Usuario	Empresa	Última Conexión	Permisos						
Todos	Todos	Todos							
amenendez	CCU	20/04/15 11:41:02	114 flotas						
glopez	CCU	20/04/15 11:39:19	114 flotas						
acastro	CCU	20/04/15 10:22:37	3 flotas						
ladiaz	CCU	20/04/15 09:46:28	2 flotas						
cribon	CCU	20/04/15 09:30:42	2 flotas						
fripoll	CCU	16/04/15 13:06:22	114 flotas						
instalacion	CCU TEST	16/04/15 11:47:33	114 flotas						
aarce	CCU TEST	15/04/15 09:30:10	3 flotas						
jperez	CCU	01/04/15 15:09:57	2 flotas						
jredondo	CCU TEST	20/03/15 15:03:53	112 flotas						
aperdices	CCU TEST	19/02/15 08:25:47	3 flotas						
C24011	CVII		0 flotas						
Dianacyli	CCU TEST		0 flotas						

Añadir Usuario

Nombre de Usuario: Empresa: Permisos Generales:

Password:

Selector de Flotas:

- ContrataFU-OHL
- ContrataCC-Inesco
- ContrataFU-Ortiz
- ContrataSO-Symisa
- Symisa
- ContrataPC-Dragados
- ContrataFU-Cobra
- ContrataMO-Insercon
- Contrata AM - FCC
- Contrata AM - Acciona

Flotas asignadas:

Para Flota/s seleccionada/s:

☐ Rol para las flotas

☐ Tiempo Real ☐ Últimas Posiciones

☐ Inventario Vehículos ☐ Informes

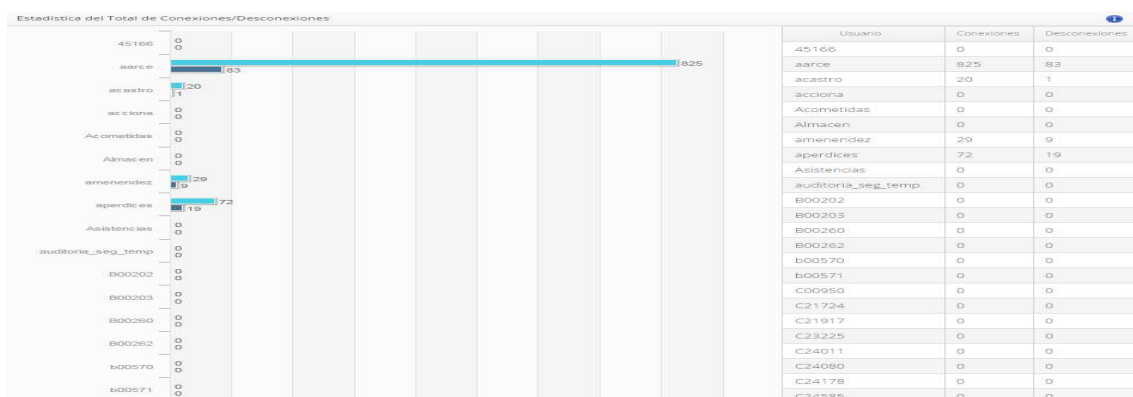
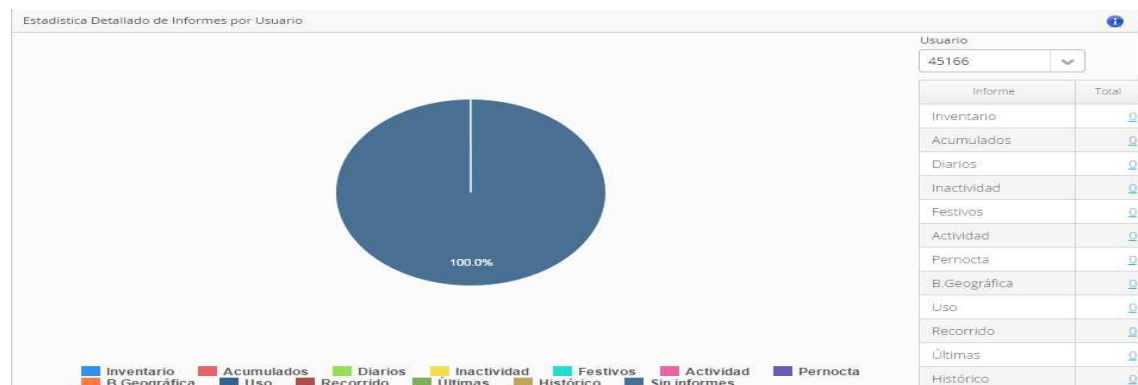
☐ Informes Admin ☐ Gestión Zonas

☐ Repostaje Solred

Además, deberá contar con mecanismos de auditoría de acceso a la información que permita trazar qué usuario ha accedido a qué información y cuándo, así como con un esquema granular de permisos de acceso que permita definir distintos perfiles de acceso a la información en función del grado de autorización de cada usuario dado de alta en el Sistema de Información.

2.4.2 Auditoría de accesos

Para cada usuario se deberá poder auditar las conexiones y desconexiones que se realicen a la plataforma web así como qué informes y consultas realiza en un periodo de tiempo dado.



2.4.3 Integridad y disponibilidad de la información

El adjudicatario será responsable de mantener accesible para Canal de Isabel II la plataforma web para la consulta de los vehículos que sean necesarias, en las siguientes condiciones y periodos:

- Persistencia y custodia de la información de posicionamiento notificada por cada dispositivo embarcado en vehículo por un periodo mínimo de 4 años. Esta información será objeto de las copias de backup oportunas asegurando su almacenamiento en otra localización geográfica alternativa.
- Se permitirá la accesibilidad a la información recabada durante la vigencia total del contrato para cada vehículo, y al menos, durante los 2 años siguientes a su finalización o baja en el sistema.

A la finalización del contrato se deberá de entregar una extracción de todos los datos generados durante toda la vida del sistema a Canal de Isabel II.

2.5 Soporte a Situaciones de Emergencia

Con el objeto potenciar la seguridad física del personal de Canal de Isabel II que hace uso de los vehículos se prestará un servicio de localización inmediata de ubicación de vehículos. En base a requerimientos de Canal de Isabel II, el Centro de Atención a Usuarios del Adjudicatario, que deberá estar operativo en condiciones 24x7 podrá localizar de manera inmediata la ubicación del vehículo de interés haciendo uso de una tecnología de comunicaciones alternativa a GPRS/3G/4G (SMS o sistema alternativo equivalente). A ese fin, el Centro de Atención a Usuarios ejecutará la siguiente operativa:

- Interrogará vía SMS o sistema alternativo equivalente al dispositivo embarcado asociado al vehículo de interés. Caso de estar en zona de cobertura del sistema alternativo y estar arrancado el vehículo, el dispositivo responderá con la posición exacta a través del sistema GPS.
- En caso de no ser posible (falta de cobertura, vehículo parado, etc.) responderá con la última posición conocida del vehículo o si fura posible el empleo de mecanismos de localización basados en celda, que permita estimar la ubicación por si el sistema GPS no estuviera disponible.

3. Implantación, transición y soporte

3.1. Implantación y transición

3.1.1. Diseño, construcción de plataforma WEB e instalación inicial de los dispositivos.

Corresponde al adjudicatario el diseño técnico detallado incluyendo la creación de un entorno de pruebas y la consecuente construcción de toda la solución aprobada en la fase de análisis inicial, incluyendo la seguridad y roles de usuarios, los informes, los interfaces contra entornos de pruebas, así como una primera carga de información o cualquier otro aspecto necesario para poder confirmar toda la solución.

Así mismo, el adjudicatario realizara el transporte, instalación y puesta en marcha de los dispositivos en los vehículos necesarios para la realización de las pruebas y posterior piloto.

El trabajo a realizar por el adjudicatario incluye al menos: validación de la migración de datos, pruebas de rendimiento, verificación de los interfases, usuarios y seguridad de accesos/conectividades, pero también verificación de la documentación de formación y confirmación del plan de transición y despliegue.

Alcance:

El adjudicatario realizará:

- Una primera carga de datos reales, habilitación de conectividades contra 3os, así como cualquier otra actividad de puesta en marcha del entorno usando para ello el plan de puesta en explotación para su validación y ajuste de cara a su uso en la transición real futura.
- Incluirá en esta fase la verificación y comparativa contra los datos producidos por entornos equivalentes de las aplicaciones actuales si es el caso.
- Rectificación de errores y mejoras en la solución,
- Ajustes sobre los documentos y calendario de formación.
- Elaborará un calendario con las fechas previstas de ejecución de cada una de las fases.

El adjudicatario realizará **los entregables mínimos** fruto de la actividad de la fase anteriormente descrita y del alcance detallado. A la finalización de esta fase el adjudicatario entregará al menos lo siguiente:

- Solución desarrollada incluyendo: todos los procesos funcionales, modelo de datos, informes, seguridad y usuarios, conectividad con terceros e interfases, etc.
- Dispositivos para pruebas y PILOTO instalados y puestos en marcha
- Explicación inicial para pruebas al equipo de proyecto, así como plan de pruebas y confirmación realizada de toda la solución
- Documentación y calendario de formación.
- Plan de PILOTO y pruebas revisado y aprobado.
- Plan de transición y gestión del cambio revisado (incluye plan de formación).
- Entorno de pruebas preparado para realizar PILOTO.

3.1.2. Piloto

Se entiende por piloto, la validación funcional y técnica con un área reducida en actividad REAL.

Alcance:

- El adjudicatario instalará todo lo necesario a nivel de dispositivos, infraestructura y aplicaciones y construirá todo el modelo de BBDD, así como cualquier otra parte básica de la solución que sea necesaria para validar la solución al completo y permita plantear el PILOTO,
- Realizará la primera carga del modelo.

- Construirá todo el modelo de servicios e interfases, así como las conexiones, seguridad.
- Realizará una primera versión de los documentos de formación para los diferentes perfiles.
- El adjudicatario trasladará lo construido al equipo de CANAL DE ISABEL II con una formación rápida que les permita realizar las pruebas y coordinará las mismas con los diferentes equipos implicados, finalmente se confirmará el área con la que realizar el PILOTO.
- El adjudicatario coordinará junto con CANAL DE ISABEL II el uso del sistema en real para un área reducida, que formará parte del Plan Piloto, pero de actividad compleja durante al menos un ciclo o período operativo (1 semana mínimo).
- El adjudicatario realizará el Plan de PILOTO y pruebas detalladas (a nivel de planteamiento y documentación), así como la primera versión del plan de transición y gestión del cambio y preparará el entorno de PILOTO y pruebas, con toda operatividad y simplemente a falta del refresco de datos de inicio.
- La instalación de los módulos en los vehículos seleccionados para el plan piloto deberá estar finalizada y puesta en funcionamiento en el momento en que dichos vehículos se encuentren en la fase de preentrega a CYII (se llevará a cabo en las instalaciones físicas del carrocerero/transformador).
- Cierre del plan de transición y gestión del cambio (incluye plan de formación).

Entregables mínimos fruto de la actividad de la fase anteriormente descrita y del alcance detallado, a la finalización de esta fase el adjudicatario entregará al menos lo siguiente.

- Solución/Plataforma/Dispositivos ajustada en todas sus piezas (funcionales y técnicas) y dispuesta para su puesta en real.
- Documentación y calendario de formación definitivo.
- Plan de transición y gestión del cambio (incluye plan de formación) definitivo.

3.1.3. Transición, instalación final de toda la solución y dispositivos. Gestión del cambio.

Se entiende como plan de Transición y Gestión del Cambio el detalle de acciones necesarias por parte del adjudicatario para llevar a su funcionamiento y uso correcto de todas las funcionalidades ya implementadas y aprobadas (incluyendo la carga de datos inicial y la instalación del resto de dispositivos).

Alcance:

- El adjudicatario realizará la formación a usuarios y Gestión del cambio, se asegurará y certificará que los usuarios y técnicos que establezca CANAL DE ISABEL II reciben la adecuada formación con objeto de garantizar la correcta explotación de los sistemas ofertados, así como se mantiene el acompañamiento y gestión de cambio necesario durante los primeros días de uso. La formación, acompañamiento y gestión del cambio del equipo de CANAL DE ISABEL II que garanticen el correcto uso de la solución en situación real será de al menos 30 días.
- También realizará la primera carga de datos reales, habilitación de conectividades contra 3os, así como cualquier otra actividad de puesta en marcha del entorno usando para ello el plan de puesta en explotación ajustado después del PILOTO.

- Se instalarán el resto de los dispositivos hasta completar todos los vehículos, según calendario de entregas facilitado por CYII.
- Así mismo completará todo lo necesario para el uso del sistema en real para la globalidad de usuarios, pero entrando en explotación de forma controlada y progresiva, con verificación de los resultados producidos hasta validación de toda la solución.
- Durante el tiempo que sea necesario hasta la estabilización de la plataforma, el adjudicatario, realizará la rectificación de errores en la solución con ajustes sobre los documentos de toda la implantación asegurando su actualización.
- Finalmente, el adjudicatario, completará el cierre del proyecto de implantación y paso ordenado a servicios recurrentes, mantenimiento evolutivo y soporte.

Entregables mínimos fruto de la actividad de la fase anteriormente descrita y del alcance detallado, a la finalización de esta fase el adjudicatario entregará al menos lo siguiente.

- Solución/Plataforma/Dispositivos ajustada en todas sus piezas (funcionales y técnicas) y en uso real.
- Documentación de implantación y servicios recurrentes actualizada y certificación de paso a servicios recurrentes y soporte.
- Formación a usuarios: ejecución del plan de formación, así como las jornadas de acompañamiento.

3.2. Soporte

El adjudicatario durante toda la vigencia del servicio ejecutará la instalación de los dispositivos electrónicos de localización en los vehículos que sean requeridos o el cambio de los mismos en caso de mal funcionamiento. Estas tareas se ejecutarán en las instalaciones que sean designadas por Canal de Isabel II, normalmente los diversos Centros de Trabajo de Canal de Isabel II en la Comunidad de Madrid o la ciudad de Cáceres. Esta responsabilidad incluye también el cambio de ubicación de módulos de localización por transición entre servicios de renting de vehículos (desinstalación del módulo electrónico e instalación en el nuevo vehículo designado). La instalación empleará una antena interna, built-in, evitando antenas externas y facilitando el mantenimiento del sistema y posibles incidencias con el cableado de RF.

En todas las acciones de instalación o reinstalación se realizará previamente los Informes de Replanteo correspondientes que serán aprobados por Canal de Isabel II previamente a la ejecución de la instalación. Una vez finalizada será elaborada por el Adjudicatario la correspondiente Acta de Instalación y Aceptación de Instalación que será archivada en el portal web de Gestión del Servicio, donde podrá ser consulta por el personal de Canal de Isabel II.

Asimismo, será responsabilidad del Adjudicatario el mantenimiento integral correctivo de todos los dispositivos electrónicos, así como la plataforma de localización que los integra. Esta responsabilidad engloba tanto a la electrónica del dispositivo de localización como a la propia instalación del dispositivo en sí en el vehículo.

Las incidencias propias de este mantenimiento correctivo podrán ser comunicadas bien de forma directa por Canal de Isabel II o detectadas de oficio por el Adjudicatario a través de la obtención rutinaria de métricas de desempeño del servicio.

Toda incidencia será documentada en el correspondiente Acta de Resolución de Incidencia, que será también archivada en el portal web de Gestión del Servicio, donde podrá ser consulta por el personal de Canal de Isabel II.

Para toda la gestión de las incidencias el Adjudicatario dispondrá de una plataforma de ticketing donde poder crear, consultar las incidencias, con base de conocimiento para las soluciones aportadas en incidencias pasadas y permitiendo realizar informes de carácter mensual del servicio.

El adjudicatario deberá, durante el tiempo que dure el contrato, realizar las siguientes actividades de mantenimiento:

- Garantizar el correcto funcionamiento del sistema, tanto de recepción de señal como de conexión. Realizará comprobaciones periódicas del buen estado de funcionamiento y conservación del equipamiento instalado, comprometiéndose a realizar un seguimiento de los equipos con el fin de detectar fallos o un no reporte de datos de los mismos. En el supuesto que esto sucediese, el proveedor realizará un cambio de equipos. Realizando la Puesta en marcha o Reactivación del servicio dentro del plazo marcado
- Diagnóstico, reparación y/o sustitución de equipos averiados. Realizando la Puesta en marcha o Reactivación del servicio dentro del plazo marcado
- Instalación y actualización del software necesario para garantizar el correcto funcionamiento del equipamiento.
- Realizar un mantenimiento evolutivo de la herramienta incluyendo nuevas funcionalidades demandadas por el mercado o adaptándolas a nuevas tecnologías sin coste adicional.
- Compromiso de la funcionalidad, operatividad y disponibilidad de la herramienta y de una velocidad de navegación de la misma que no se pueda ver afectada independientemente del volumen de vehículos, documentación o usuarios que la utilicen o la puedan utilizar a la vez.
- Deberá garantizar por el plazo de duración del contrato los suministros derivados de la presente contratación, a partir de la fecha de recepción de los mismos obligándose a realizar durante dicho periodo los cambios necesarios para solventar las deficiencias detectadas.

Los licitadores deberán presentar una propuesta de modelo operativo, niveles de servicio y un cuadro de mando para su gestión y seguimiento, el cual deberá ser aprobado por Canal de Isabel II, antes de la finalización del proceso de implantación.

La propuesta de modelo operativo del servicio describirá la organización, procesos y procedimientos de la forma en que se gestionarán las solicitudes de servicio y la gestión de incidencias durante la prestación del mismo. Deberá especificar cuál es el equipo de coordinación, soporte operativo y comercial que atenderá las solicitudes de servicio.

Se establecerá, en base a dichos parámetros indicadores de cumplimiento para la valoración objetiva del servicio.

El adjudicatario se comprometerá a cumplir los niveles de servicio establecidos.

Los niveles de servicio se basarán en los siguientes indicadores:

- Soporte técnico: ofrecerá un soporte técnico 12x5 especializado, tanto para la atención de consultas como para la resolución de cualquier tipo de avería o incidencia que impida la normal operación del sistema o de cualquiera de sus elementos indicando tiempos máximos de respuesta para cada situación.
- Instalación y mantenimiento: en la instalación correspondiente al inicio de contrato según el plan de implantación y en otros supuestos como cambios de vehículos por fin de contratos o nuevas adquisiciones indicando sus tiempos máximos.
- Comunicaciones e informes:
 - ✓ Notificaciones remitidas con la información requerida por Canal Isabel II
 - ✓ Envío de informes acordados
 - ✓ Parametrización de nuevos informes en base a los datos recogidos por los sistemas
 - ✓ Modificaciones en la parametrización de requisitos

Para la prestación del servicio, dispondrá de los medios humanos y materiales necesarios y suficientes para una correcta coordinación y ejecución de los trabajos.

En concreto como medios humanos, el adjudicatario deberá disponer de persona responsable del contrato, personal que realice la retirada e instalación de los dispositivos y soporte técnico, así como el personal de atención telefónica – Help Desk. En cuanto a medios materiales destacan los dispositivos GPS así como una Plataforma de Gestión de la Información.

3.3. Soporte integral de los dispositivos electrónicos.

El adjudicatario durante toda la vigencia del servicio ejecutará la instalación de los dispositivos electrónicos de localización en los vehículos que sean requeridos o el cambio de los mismos en caso de mal funcionamiento. Estas tareas se ejecutarán en las instalaciones que sean designadas por Canal de Isabel II, normalmente los diversos Centros de Trabajo de Canal de Isabel II en la Comunidad de Madrid o la ciudad de Cáceres. Esta responsabilidad incluye también el cambio de ubicación de módulos de localización por transición entre servicios de renting de vehículos (desinstalación del módulo electrónico e instalación en el nuevo vehículo designado). La instalación empleará una antena interna, built-in, evitando antenas externas y facilitando el mantenimiento del sistema y posibles incidencias con el cableado de RF.

En todas las acciones de instalación o reinstalación se realizará previamente los Informes de Replanteo correspondientes que serán aprobados por Canal de Isabel II previamente a la ejecución de la instalación. Una vez finalizada será elaborada por el Adjudicatario la correspondiente Acta de Instalación y Aceptación de Instalación que será archivada en el portal web de Gestión del Servicio, donde podrá ser consulta por el personal de Canal de Isabel II.

Asimismo, será responsabilidad del Adjudicatario el mantenimiento integral correctivo de todos los dispositivos electrónicos integrados en la plataforma de localización. Esta responsabilidad engloba tanto a la electrónica del dispositivo de localización como a la propia instalación del dispositivo en sí en el vehículo.

Las incidencias propias de este mantenimiento correctivo podrán ser comunicadas bien de forma directa por Canal de Isabel II o detectadas de oficio por el Adjudicatario a través de la obtención rutinaria de métricas de desempeño del servicio.

Toda incidencia será documenta en el correspondiente Acta de Resolución de Incidencia, que será también archivada en el portal web de Gestión del Servicio, donde podrá ser consulta por el personal de Canal de Isabel II. Para toda la gestión de las incidencias el Adjudicatario dispondrá de una plataforma de ticketing donde poder crear, consultar las incidencias, con base de conocimiento para las soluciones aportadas en incidencias pasadas y permitiendo realizar informes de carácter mensual del servicio.

3.4. Servicio técnico y mantenimiento.

El adjudicatario debe incluir dentro del servicio de soporte técnico y mantenimiento, al menos los siguientes aspectos:

- a) Métodos de contactar con el servicio técnico: Atención telefónica, vía Web y/o a través de email.
- b) Servicio de soporte técnico y mantenimiento con cobertura 12x5 los trescientos sesenta y cinco días del año.
- c) Atención telefónica de incidencias y consultas por parte de técnicos cualificados para ayudar a la resolución de:
 - 1. Problemas de dispositivos, Dudas de funcionalidad, actualización de versiones, información de errores conocidos, etc.
 - 2. Problemas de sistema: Asesoramiento en parametrización, comprobación de logs, sugerencias de administración, etc.
- d) Comprobaciones periódicas del buen estado de funcionamiento y conservación del equipamiento instalado.
- e) La reposición/sustitución de los elementos averiados o defectuosos, así como la mano de obra necesaria para la sustitución de éstos y los costes de desplazamiento originados. El adjudicatario sustituirá el elemento afectado por otro igual, equivalente (que garantice las mismas funcionalidades) o superior, para asegurar la continuidad del servicio y en condiciones adecuadas de funcionamiento, provisionalmente y en tanto dure el proceso de reparación o sustitución definitiva del elemento averiado o defectuoso, en un plazo no superior al día siguiente laborable.
- f) En caso de avería irreparable se sustituirá el elemento afectado por otro de características iguales o superiores, y en condiciones adecuadas de funcionamiento, en un plazo no superior a tres días laborables.
- g) Instalación y actualización del software necesario para garantizar el correcto funcionamiento del equipamiento.
- h) Subsanación de errores o fallos ocultos que se pongan de manifiesto en el funcionamiento de las aplicaciones, equipos o que se descubran mediante pruebas o cualesquiera otros medios, así como la conclusión de la documentación incompleta y subsanación de la que contenga deficiencias.

Todos los gastos que se originen u ocasionen para subsanar los defectos que aparezcan en el Servicio **serán por cuenta del adjudicatario.**

La empresa licitadora ofrecerá un soporte técnico especializado, tanto para la atención de consultas como para la resolución de cualquier tipo de avería o incidencia que impida la normal operación del sistema o de cualquiera de sus elementos.

Los licitantes deberán especificar en su programa de trabajo el nivel de servicio al que se comprometen y que incluirá, como mínimo, los siguientes parámetros:

- Tiempo máximo de respuesta ante aviso o detección de avería,
- Tiempo máximo de reparación
- Tiempo máximo de puesta en servicio de los dispositivos
- Tiempo máximo de instalación en nuevos vehículos.

ANEXO I – INFORMES

El sistema permitirá la realización automática de los siguientes informes de forma predefinida:

RECORRIDOS DE UN VEHICULO

FILTROS

INFORMES

Se deberá incluir un resumen previo de la información mostrada en los informes, independientemente del tipo de fichero que se seleccione (Excel, pdf, TXT. Etc.)

miércoles, 22 de febrero de 2023 (Km: 55 | Tiempo en movimiento: 1 hora, 59 minutos y 2 segundos | Tiempo parado: 22 horas y 57 segundos | Trama de Vida: Si)

Fecha	Inicio	Lugar Inicio	Fin	Lugar Fin	Km s	Desplazamiento	Aparcado
22/02/2023	7:20	Calle de la Nieve (28760 - Tres Cantos)	7:48	Calle de José Abascal, 5 (28003 - Madrid)	23	27 minutos y 12 segundos	1 hora y 6 minutos
22/02/2023	8:54	Calle de José Abascal, 5 (28003 - Madrid)	9:25	Camino de Burgos (20108 - Alcobendas)	16	30 minutos y 55 segundos	15 minutos y 46 segundos
22/02/2023	9:40	Camino de Burgos (20108 - Alcobendas)	9:45	Camino de Hoyarrasa (28109 - Alcobendas)	1	4 minutos y 29 segundos	5 minutos y 10 segundos
22/02/2023	9:50	Camino de Hoyarrasa (28109 - Alcobendas)	9:52	Camino de Hoyarrasa (28109 - Alcobendas)	1	1 minuto y 48 segundos	33 minutos y 27 segundos
22/02/2023	10:25	Calle del Camino Ancho (28109 - Alcobendas)	10:37	Vereda de las Peñas (20108 - Alcobendas)	1	11 minutos y 22 segundos	1 hora, 9 minutos y 55 segundos
22/02/2023	11:47	Vereda de las Peñas (20108 - Alcobendas)	12:25	Calle de Cantabria (28703 - San Sebastián de los Reyes)	11	38 minutos y 23 segundos	42 minutos y 20 segundos
22/02/2023	13:07	Calle de Cantabria (28703 - San Sebastián de los Reyes)	13:16	Avenida de la Isla Graciosa, 2 (28703 - San Sebastián de los Reyes)	2	4 minutos y 53 segundos	10 horas, 47 minutos y 20 segundos

Recorridos de vehículo - VEHÍCULO: 0021JM - FLOTA: ÁREA GESTIÓN DE FLOTA - PERIODO: 22/02/2023 - 22/02/2023 - FRANJA HORARIA: 0:00 - 23:59

miércoles, 22 de febrero de 2023 (Km: 104 Tiempo en movimiento: 4 horas, 42 minutos y 43 segundos Tiempo parado: 19 horas, 17 minutos y 16 segundos Trama de Vida: Si)			
Inicio	Fin	Desplazamiento	Aparcado
7:20: Calle de la Nieve (28760 - Tres Cantos)	7:48: Calle de José Abascal, 5 (28003 - Madrid)	27 minutos y 12 segundos (23 km)	1 hora y 6 minutos
8:54: Calle de José Abascal, 5 (28003 - Madrid)	9:25: Camino de Burgos (20108 - Alcobendas)	30 minutos y 55 segundos (16 km)	15 minutos y 46 segundos
9:40: Camino de Burgos (20108 - Alcobendas)	9:45: Camino de Hoyarrasa (28109 - Alcobendas)	4 minutos y 29 segundos (1 km)	5 minutos y 10 segundos
9:50: Camino de Hoyarrasa (28109 - Alcobendas)	9:52: Camino de Hoyarrasa (28109 - Alcobendas)	1 minuto y 48 segundos (1 km)	33 minutos y 27 segundos
10:25: Calle del Camino Ancho (28109 - Alcobendas)	10:37: Vereda de las Peñas (20108 - Alcobendas)	11 minutos y 22 segundos (1 km)	1 hora, 9 minutos y 55 segundos
11:47: Vereda de las Peñas (20108 - Alcobendas)	12:25: Calle de Cantabria (28703 - San Sebastián de los Reyes)	38 minutos y 23 segundos (11 km)	42 minutos y 20 segundos
13:07: Calle de Cantabria (28703 - San Sebastián de los Reyes)	13:16: Calle Guindos (28703 - San Sebastián de los Reyes)	8 minutos y 30 segundos (3 km)	10 minutos y 8 segundos
13:26: Calle Guindos (28703 - San Sebastián de los Reyes)	13:31: Calle Real (28703 - San Sebastián de los Reyes)	4 minutos y 59 segundos (1 km)	4 minutos y 18 segundos
13:35: Calle Real (28703 - San Sebastián de los Reyes)	14:56: Camino de Hoyarrasa (20108 - Alcobendas)	1 hora, 20 minutos y 52 segundos (13 km)	34 minutos y 1 segundo
15:30: Camino de Hoyarrasa (20108 - Alcobendas)	16:44: Avenida de Filipinas (28001 - Madrid)	1 hora, 13 minutos y 54 segundos (34 km)	53 segundos
16:45: Avenida de Filipinas (28001 - Madrid)	16:45: Avenida de Filipinas (28001 - Madrid)	19 segundos (0 km)	7 horas, 14 minutos y 19 segundos

USO DEL VEHICULO

FILTROS

Parámetros del Informe

Flota Todas	Desde 21/02/2023
Vehículo 0021LJM	Hasta 21/02/2023

[Consultar](#) [Exportar a Excel](#) [Exportar a PDF](#)

0021LJM Dias con uso: 1 | Dias completos parado en lugares organización: 0 | Dias completos parado en lugares ajenos organización: 0

martes, 21 de febrero de 2023

- Tiempo en movimiento: 4 horas, 54 minutos y 6,17 segundos (107 kms)
- Paradas en lugares de la organización: 1
 - Oficinas centrales Sta. Engracia: 1 hora y 53,3 segundos (07:47 a 08:47)
- Paradas en lugares ajenos a la organización: 15
 - Travesía del Tornado (28760 - Tres Cantos): 7 horas, 19 minutos y 49,26 segundos (00:00 a 07:19)
 - Calle de Román Alonso (28001 - Madrid): 11 minutos y 8 segundos (09:03 a 09:14)
 - Camino de Hoyoerasa (20108 - Alcobendas): 43 minutos y 55,2 segundos (10:01 a 10:45)
 - Camino de Burgos (20108 - Alcobendas): 6 minutos y 35 segundos (10:46 a 10:53)
 - Paseo del Conde de los Gaitanes, 23 (28109 - Alcobendas): 5 minutos y 58 segundos (11:29 a 11:35)
 - Calle de Cantabria (28703 - San Sebastián de los Reyes): 7 minutos y 30 segundos (12:26 a 12:33)
 - Calle de Cantabria (28703 - San Sebastián de los Reyes): 16 minutos y 55,1 segundos (12:34 a 12:51)
 - Calle Higueras (20108 - San Sebastián de los Reyes): 3 minutos y 3 segundos (12:51 a 13:02)
 - Calle Real (28703 - San Sebastián de los Reyes): 39 minutos y 25,2 segundos (13:03 a 13:42)
 - Camino de Hoyoerasa (20108 - Alcobendas): 33 minutos y 24,2 segundos (14:49 a 15:23)
 - Camino de Burgos (20108 - Alcobendas): 8 minutos y 16 segundos (15:25 a 15:33)
 - Calle Camino Sur (28109 - Alcobendas): 6 minutos y 52 segundos (15:40 a 15:47)
 - Calle Camino Sur (28109 - Alcobendas): 34 minutos y 45,2 segundos (15:48 a 16:23)
 - Alcobendas: 22 minutos y 16,1 segundos (16:32 a 16:54)
 - Calle de la Nieve (28760 - Tres Cantos): 6 horas, 45 minutos y 11,24 segundos (17:14 a 23:59)

INFORMES

Se deberá incluir un resumen previo de la información mostrada en los informes, independientemente del tipo de fichero que se seleccione (Excel, pdf, TXT. Etc.)

martes, 21 de febrero de 2023 (Tiempo en movimiento: 4 horas, 54 minutos y 6 segundos Trama de Vida: Si)			
Paradas en lugares de la organización:			
Localización	Tiempo	Inicio	Fin
Oficinas centrales Sta. Engracia	1 hora y 53 segundos	7:47	8:47
Paradas en lugares ajenos a la organización:			
Localización	Tiempo	Inicio	Fin
Travesía del Tornado (28760 - Tres Cantos)	7 horas, 19 minutos y 49 segundos	0:00	7:19
Calle de Román Alonso (28001 - Madrid)	11 minutos y 8 segundos	9:03	9:14
Camino de Hoyarrasa (20108 - Alcobendas)	43 minutos y 55 segundos	10:01	10:45
Camino de Burgos (20108 - Alcobendas)	6 minutos y 33 segundos	10:46	10:53
Paseo del Conde de los Gaitanes, 23 (28109 - Alcobendas)	5 minutos y 58 segundos	11:29	11:35
Calle de Cantabria (28703 - San Sebastián de los Reyes)	7 minutos y 30 segundos	12:26	12:33
Calle de Cantabria (28703 - San Sebastián de los Reyes)	16 minutos y 55 segundos	12:34	12:51
Calle Higueras (20108 - San Sebastián de los Reyes)	3 minutos y 3 segundos	12:59	13:02
Calle Real (28703 - San Sebastián de los Reyes)	39 minutos y 25 segundos	13:03	13:42
Camino de Hoyarrasa (20108 - Alcobendas)	33 minutos y 24 segundos	14:49	15:23
Camino de Burgos (20108 - Alcobendas)	8 minutos y 16 segundos	15:25	15:33
Calle Camino Sur (28109 - Alcobendas)	6 minutos y 52 segundos	15:40	15:47
Calle Camino Sur (28109 - Alcobendas)	34 minutos y 45 segundos	15:48	16:23
Alcobendas	22 minutos y 16 segundos	16:32	16:54

Calle de la Nieve (28760 - Tres Cantos)	6 horas, 45 minutos y 11 segundos	17:14	23:59
---	-----------------------------------	-------	-------

Uso del vehículo - VEHÍCULO: 0021LJM - FLOTA: ÁREA GESTIÓN DE FLOTA - PERIODO: 21/02/2023 - 21/02/2023 - FRANJA HORARIA: 0:00 - 23:59

martes, 21 de febrero de 2023 (Tiempo en movimiento: 4 horas, 54 minutos y 6 segundos [Trama de Vida: 5])

Paradas en lugares de la organización:

Localización	Tiempo	Inicio	Fin
Oficinas centrales Sta. Engracia	1 hora y 53 segundos	7:47	8:47

Paradas en lugares ajenos a la organización:

Localización	Tiempo	Inicio	Fin
Travesía del Tornado (28760 - Tres Cantos)	7 horas, 19 minutos y 49 segundos	0:00	7:19
Calle de Ramón Alonso (28001 - Madrid)	11 minutos y 8 segundos	9:03	9:14
Certero de Hoya de la Higuera (20106 - Alcobendas)	43 minutos y 55 segundos	10:01	10:45
Certero de Burgos (20106 - Alcobendas)	6 minutos y 33 segundos	10:46	10:53
Plaza del Conde de los Gaitanes, 23 (28109 - Alcobendas)	5 minutos y 58 segundos	11:29	11:35
Calle de Cantabria (28703 - San Sebastián de los Reyes)	7 minutos y 30 segundos	12:26	12:33
Calle de Cantabria (28703 - San Sebastián de los Reyes)	16 minutos y 55 segundos	12:34	12:51
Calle Higuera (20106 - San Sebastián de los Reyes)	3 minutos y 3 segundos	12:59	13:02
Calle Real (28703 - San Sebastián de los Reyes)	20 minutos y 25 segundos	13:03	13:42
Certero de Hoya de la Higuera (20106 - Alcobendas)	33 minutos y 24 segundos	14:49	15:23
Certero de Burgos (20106 - Alcobendas)	6 minutos y 16 segundos	15:25	15:33
Calle Certero Sur (28109 - Alcobendas)	6 minutos y 32 segundos	15:40	15:47
Calle Certero Sur (28109 - Alcobendas)	34 minutos y 45 segundos	15:48	16:23

ACTIVIDAD EN FRANJA HORARIA

FILTROS

Flota

Todas

Desde

21/02/2023

Hora Inicial

00:00

Vehículo

Todos

Hasta

21/02/2023

Hora Final

23:59

Consultar

Exportar a Excel

Exportar a PDF

INFORMES

Se deberá incluir un resumen previo de la información mostrada en los informes, independientemente del tipo de fichero que se seleccione (Excel, pdf, TXT. Etc.)

Día	Flota	Matrícula	Trayectos	Km	Tiempo de Uso	Tiempo Parado
21/02/2023	ÁREA ACOMETIDAS	9583LLW	8	200	03:40:37	20:19:22
21/02/2023	ÁREA ACOMETIDAS	7464LLW	11	86	03:52:39	20:07:20
21/02/2023	ÁREA ACOMETIDAS	4978LLW	16	183	05:10:37	18:49:22
21/02/2023	ÁREA ACOMETIDAS	5133LLW	12	132	03:13:49	20:46:10
21/02/2023	ÁREA ACOMETIDAS	4753LLW	3	54	01:02:31	22:57:28
21/02/2023	ÁREA ACOMETIDAS	7221LLW	9	96	03:28:55	20:31:04
21/02/2023	ÁREA ACOMETIDAS	5139LLW	4	175	02:49:50	21:10:09
21/02/2023	ÁREA ACOMETIDAS	4950LLW	10	145	04:28:18	19:31:41
21/02/2023	ÁREA ACOMETIDAS	7509LLW	4	60	02:00:35	21:59:24
21/02/2023	ÁREA ACOMETIDAS	7488LLW	11	254	04:47:25	19:12:34
21/02/2023	ÁREA ACOMETIDAS	7461LLW	16	118	04:11:32	19:48:27
21/02/2023	ÁREA ACOMETIDAS	4944LLW	16	135	03:50:33	20:09:26
21/02/2023	ÁREA ANÁLISIS DE AGUAS DE CONSUMO	8873LVN	10	125	02:11:05	21:48:54
21/02/2023	ÁREA ANÁLISIS DE AGUAS DE CONSUMO	1128LWS	9	287	08:09:48	15:50:11
21/02/2023	ÁREA ANÁLISIS DE AGUAS DE CONSUMO	7837LWG	13	86	03:13:54	20:46:05
21/02/2023	ÁREA ANÁLISIS DE AGUAS DE CONSUMO	1406LVH	6	94	03:14:53	20:45:06
21/02/2023	ÁREA ANÁLISIS DE AGUAS DE CONSUMO	2610LTM	3	56	02:19:39	21:40:20
21/02/2023	ÁREA ANÁLISIS DE AGUAS DE CONSUMO	1058LVD	5	200	03:55:08	20:04:51
21/02/2023	ÁREA ANÁLISIS DE AGUAS DE CONSUMO	1975LVC	6	126	04:04:56	19:55:03
21/02/2023	ÁREA ANÁLISIS DE AGUAS DE CONSUMO	4940LTW	4	135	02:16:16	21:43:43
21/02/2023	ÁREA ANÁLISIS DE AGUAS DE CONSUMO	6177LVK	7	155	02:49:44	21:10:15
21/02/2023	ÁREA ANÁLISIS DE AGUAS DE CONSUMO	4662LWR	8	175	05:45:39	18:14:20
21/02/2023	ÁREA ANÁLISIS DE AGUAS DE CONSUMO	4683LWR	8	213	05:23:42	18:36:17
21/02/2023	ÁREA ANÁLISIS DE AGUAS DE CONSUMO	1388LSV	16	304	06:34:45	17:25:14
21/02/2023	ÁREA ANÁLISIS DE AGUAS DE CONSUMO	1372LSV	6	97	03:42:16	20:17:43
21/02/2023	ÁREA ANÁLISIS DE AGUAS DE CONSUMO	7491LST	20	255	06:39:55	17:20:04
21/02/2023	ÁREA ANÁLISIS DE AGUAS DE CONSUMO	7211LLW	16	97	04:03:36	19:56:23

Actividad en franja horaria - FLOTA: TODAS - PERIODO: 21/02/2023 - 21/02/2023 - FRANJA HORARIA: 0:00 - 23:59

martes, 21 de febrero de 2023					
Flota	Matricula	Trayectos	Km	Tiempo de Uso	Tiempo Parado
ÁREA ACOMETIDAS	9583LLW	8	200	3 horas, 40 minutos y 37 segundos	20 horas, 19 minutos y 22 segundos
ÁREA ACOMETIDAS	7464LLW	11	86	3 horas, 52 minutos y 39 segundos	20 horas, 7 minutos y 20 segundos
ÁREA ACOMETIDAS	4978LLW	16	183	5 horas, 10 minutos y 37 segundos	18 horas, 49 minutos y 22 segundos
ÁREA ACOMETIDAS	5133LLW	12	132	3 horas, 13 minutos y 49 segundos	20 horas, 46 minutos y 10 segundos
ÁREA ACOMETIDAS	4753LLW	3	54	1 hora, 2 minutos y 31 segundos	22 horas, 57 minutos y 28 segundos
ÁREA ACOMETIDAS	7221LLW	9	96	3 horas, 28 minutos y 55 segundos	20 horas, 31 minutos y 4 segundos
ÁREA ACOMETIDAS	5139LLW	4	175	2 horas, 49 minutos y 50 segundos	21 horas, 10 minutos y 9 segundos
ÁREA ACOMETIDAS	4950LLW	10	145	4 horas, 28 minutos y 18 segundos	19 horas, 31 minutos y 41 segundos
ÁREA ACOMETIDAS	7509LLW	4	60	2 horas y 35 segundos	21 horas, 59 minutos y 24 segundos
ÁREA ACOMETIDAS	7488LLW	11	254	4 horas, 47 minutos y 25 segundos	19 horas, 12 minutos y 34 segundos
ÁREA ACOMETIDAS	7461LLW	16	118	4 horas, 11 minutos y 32 segundos	19 horas, 48 minutos y 27 segundos
ÁREA ACOMETIDAS	4944LLW	16	135	3 horas, 50 minutos y 33 segundos	20 horas, 9 minutos y 26 segundos
ÁREA ANÁLISIS DE AGUAS DE CONSUMO	8873LVN	10	125	2 horas, 11 minutos y 5 segundos	21 horas, 48 minutos y 54 segundos
ÁREA ANÁLISIS DE AGUAS DE CONSUMO	1128LWS	9	287	8 horas, 9 minutos y 48 segundos	15 horas, 50 minutos y 11 segundos
ÁREA ANÁLISIS DE AGUAS DE CONSUMO	7837LWG	13	86	3 horas, 13 minutos y 54 segundos	20 horas, 46 minutos y 5 segundos
ÁREA ANÁLISIS DE AGUAS DE CONSUMO	1406LVH	6	94	3 horas, 14 minutos y 53 segundos	20 horas, 45 minutos y 6 segundos
ÁREA ANÁLISIS DE AGUAS DE CONSUMO	2610LTM	3	56	2 horas, 19 minutos y 39 segundos	21 horas, 40 minutos y 20 segundos
ÁREA ANÁLISIS DE AGUAS DE CONSUMO	1058LVD	5	200	3 horas, 55 minutos y 8 segundos	20 horas, 4 minutos y 51 segundos

Página 2 / 28

ACTIVIDAD EN DIAS FESTIVOS

FILTROS

Flota

Todos

Desde

01/01/2023

Vehículo

Todos

Hasta

22/02/2023

Consultar

Exportar a Excel

Exportar a PDF

INFORME EN PANTALLA

INFORMES

Se deberá incluir un resumen previo de la información mostrada en los informes, independientemente del tipo de fichero que se seleccione (Excel, pdf, TXT. Etc.)

Día	Flota	Matrícula	Trayectos	Km	Tiempo de Uso	Tiempo Parado
01/01/2023	ÁREA CONSERV. SISTEMA VALMAYOR-MAJADAHONDA	7833LWG	3	15	00:25:18	23:34:42
01/01/2023	ÁREA CONSERV. SISTEMA VALMAYOR-MAJADAHONDA	4087LVH	2	2	00:13:07	23:46:53
01/01/2023	ÁREA CONSERV. SISTEMA VALMAYOR-MAJADAHONDA	8522LTXT	2	26	00:31:43	23:28:17
01/01/2023	ÁREA CONSERV. SISTEMA VALMAYOR-MAJADAHONDA	2545LWR	5	31	01:41:46	22:18:14
01/01/2023	ÁREA CONSERV. SISTEMA VALMAYOR-MAJADAHONDA	7483LLW	2	36	00:48:18	23:11:42
01/01/2023	ÁREA CONSERV. SISTEMA VALMAYOR-MAJADAHONDA	2402LMZ	2	12	00:33:10	23:26:50
01/01/2023	ÁREA CONSERVACIÓN RINCÓN SUROESTE	4816LWR	4	93	03:53:17	20:06:43
01/01/2023	ÁREA CONSERVACIÓN RINCÓN SUROESTE	2688LTD	1	45	01:45:31	22:14:29
01/01/2023	ÁREA CONSERVACIÓN RINCÓN SUROESTE	1374LSV	2	23	00:41:01	23:18:59
01/01/2023	ÁREA CONSERVACIÓN SIERRA NORTE	4083LVH	1	4	00:07:01	23:52:59
01/01/2023	ÁREA CONSERVACIÓN SIERRA NORTE	0790LTV	3	11	00:32:20	23:27:40

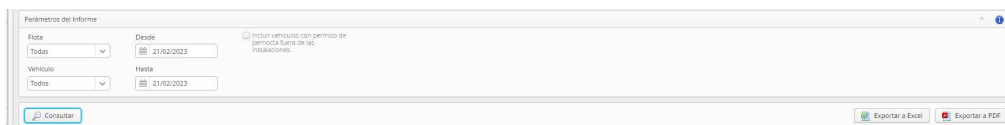
01/01/2023	ÁREA CONSERVACIÓN SIERRA NORTE	9308LTL	7	103	03:54:19	20:05:41
01/01/2023	ÁREA CONSERVACIÓN SIERRA NORTE	0500LTV	6	59	01:25:35	22:34:25
01/01/2023	ÁREA CONSERVACIÓN SIERRA NORTE	0623LMZ	7	23	01:06:44	22:53:16
01/01/2023	ÁREA CONSERVACIÓN SIERRA NORTE	7556LWF	12	42	01:48:09	22:11:51
01/01/2023	ÁREA CONSERVACIÓN SIERRA NORTE	1417LTK	3	27	00:51:05	23:08:55
01/01/2023	ÁREA CONSERVACIÓN SISTEMA COLMENAR	7485LWF	4	21	02:09:09	21:50:51
01/01/2023	ÁREA CONSERVACIÓN SISTEMA COLMENAR	1868LNK	9	24	01:34:04	22:25:56
01/01/2023	ÁREA CONSERVACIÓN SISTEMA COLMENAR	2659LTD	4	67	01:41:46	22:18:14
01/01/2023	ÁREA CONSERVACIÓN SISTEMA COLMENAR	2202LTJ	2	8	01:06:56	22:53:04
01/01/2023	ÁREA CONSERVACIÓN SISTEMA COLMENAR	2757LTD	14	73	03:13:30	20:46:30
01/01/2023	ÁREA CONSERVACIÓN SISTEMA CULEBRO	2583LTD	2	46	01:33:25	22:26:35
01/01/2023	ÁREA CONSERVACIÓN SISTEMA CULEBRO	5162LLW	6	31	01:00:02	22:59:58
01/01/2023	ÁREA CONSERVACIÓN SISTEMA GUADARRAMA	1850LVC	10	21	01:03:33	22:56:27
01/01/2023	ÁREA CONSERVACIÓN SISTEMA GUADARRAMA	2093LVC	3	5	00:16:42	23:43:18
01/01/2023	ÁREA CONSERVACIÓN SISTEMA GUADARRAMA	1301LVN	9	37	03:09:24	20:50:36
01/01/2023	ÁREA CONSERVACIÓN SISTEMA GUADARRAMA	4934LLW	5	30	01:09:39	22:50:21
01/01/2023	ÁREA CONSERVACIÓN SISTEMA GUADARRAMA	1849LNK	8	45	02:29:51	21:30:09
01/01/2023	ÁREA CONSERVACIÓN SISTEMA GUADARRAMA	2168LTJ	6	21	02:41:57	21:18:03
01/01/2023	ÁREA CONSERVACIÓN SISTEMA JARAMA	0164LSW	3	6	00:15:55	23:44:05
01/01/2023	ÁREA CONSERVACIÓN SISTEMA JARAMA	8266LTL	1	22	05:49:02	18:10:58
01/01/2023	ÁREA CONSERVACIÓN SISTEMA JARAMA	2411LTD	3	15	00:47:58	23:12:02

Actividad en días festivos - FLOTA: TODAS - PERIODO: 01/02/2023 - 21/02/2023 - FRANJA HORARIA: 0:00 - 23:59

sábado, 4 de febrero de 2023						
Flota	Matricula	Trayectos	Km	Tiempo de Uso		Tiempo Parado
ÁREA ACOMETIDAS	4944LLW	3	15	1 hora, 4 minutos y 23 segundos		22 horas, 55 minutos y 37 segundos
ÁREA ANÁLISIS DE AGUAS DE CONSUMO	1406LVH	2	13	39 minutos y 49 segundos		23 horas, 20 minutos y 11 segundos
ÁREA ANÁLISIS DE AGUAS DE CONSUMO	1975LVC	1	50	1 hora, 7 minutos y 45 segundos		22 horas, 52 minutos y 15 segundos
ÁREA ANÁLISIS DE AGUAS DE CONSUMO	4662LWR	4	155	4 horas, 38 minutos y 42 segundos		19 horas, 21 minutos y 18 segundos
ÁREA ANÁLISIS DE AGUAS DE CONSUMO	1388LSV	5	92	2 horas, 6 minutos y 13 segundos		21 horas, 53 minutos y 47 segundos
ÁREA ANÁLISIS MEDIO AMBIENTAL	4751LLW	2	71	1 hora, 18 minutos y 30 segundos		22 horas, 41 minutos y 30 segundos
ÁREA ANÁLISIS MEDIO AMBIENTAL	2316LTD	4	143	2 horas, 20 minutos y 21 segundos		21 horas, 39 minutos y 39 segundos
ÁREA CONSERV. SISTEMA VALMAYOR-MAJADAHONDA	7833LWG	9	220	7 horas, 48 minutos y 54 segundos		16 horas, 11 minutos y 6 segundos
ÁREA CONSERV. SISTEMA VALMAYOR-MAJADAHONDA	4925LTW	16	113	4 horas, 40 minutos y 20 segundos		19 horas, 19 minutos y 40 segundos
ÁREA CONSERV. SISTEMA VALMAYOR-MAJADAHONDA	5730LVW	4	35	1 hora, 19 minutos y 35 segundos		22 horas, 40 minutos y 25 segundos
ÁREA CONSERV. SISTEMA VALMAYOR-MAJADAHONDA	2545LWR	15	172	5 horas, 2 minutos y 45 segundos		18 horas, 57 minutos y 15 segundos
ÁREA CONSERV. SISTEMA VALMAYOR-MAJADAHONDA	2395LMZ	2	27	36 minutos y 53 segundos		23 horas, 23 minutos y 7 segundos
ÁREA CONSERV. SISTEMA VALMAYOR-MAJADAHONDA	7483LLW	2	4	10 minutos y 23 segundos		23 horas, 49 minutos y 37 segundos
ÁREA CONSERV. SISTEMA VALMAYOR-MAJADAHONDA	7487LLW	5	53	52 minutos y 46 segundos		23 horas, 7 minutos y 14 segundos
ÁREA CONSERVACIÓN RINCÓN SUROESTE	4816LWR	7	62	3 horas, 14 minutos y 47 segundos		20 horas, 45 minutos y 13 segundos
ÁREA CONSERVACIÓN RINCÓN SUROESTE	3808LTP	4	72	5 horas, 18 minutos y 23 segundos		18 horas, 41 minutos y 37 segundos
ÁREA CONSERVACIÓN RINCÓN SUROESTE	5187LVC	3	115	3 horas, 37 minutos y 30 segundos		20 horas, 22 minutos y 30 segundos

PERNOCTAS

FILTRO



INFORMES

Se deberá incluir un resumen previo de la información mostrada en los informes, independientemente del tipo de fichero que se seleccione (Excel, pdf, TXT. Etc.)

Flota	Matrícula	Fecha	Localización
ÁREA CONSERVACIÓN SISTEMA TORRELAGUNA	4784LLW	21/02/2023	Calle Isla de la Gomera (28770 - Colmenar Viejo)
ÁREA CONSERVACIÓN SISTEMA SANTILLANA	1877LVH	21/02/2023	Paseo de los Andes (28760 - Tres Cantos)
ÁREA CONSERVACIÓN SISTEMA SANTILLANA	4960LLW	21/02/2023	Calle Río Duero (28770 - Colmenar Viejo)
ÁREA DEPURACIÓN CUENCA TAJO Y TAJU#A	7446LLW	21/02/2023	Cañada Real Galiana (28051 - Getafe)
ÁREA DEPUR. CUENCAS JARAMA MEDIO Y HENARES	2409LMZ	21/02/2023	Paseo de Cegama (San Fernando de Henares)
CANAL GESTION CACERES	8674JRX	21/02/2023	Calle E (10910 - Malpartida de Cáceres) (Extremadura)
ÁREA ACOMETIDAS	4753LLW	21/02/2023	Calle de Manuel Azaña (28521 - Rivas-Vaciamadrid)
ÁREA CONSERVACIÓN SISTEMA CULEBRO	7223LLW	21/02/2023	Avenida de la Osa Menor (28938 - Móstoles)
MANTENIMIENTO Y EXPLOTACION PRESAS	0620LMZ	21/02/2023	Camino de acceso al Embalse de Riosequillo (28730 - Buñol del Lozoya)
MANTENIMIENTO Y EXPLOTACION PRESAS	9950LSY	21/02/2023	GU-188 (19222 - Retiendas) (Castilla-La Mancha)
MANTENIMIENTO Y EXPLOTACION PRESAS	0637LMZ	21/02/2023	Camino de servicio del Embalse de Pedrezuela (28723 - Pedrezuela)
ÁREA INSPECCIÓN	9486LVM	21/02/2023	Calle de Santander (28001 - Madrid)
ÁREA INSPECCIÓN	9478LVM	21/02/2023	Calle de Ponzano, 2 (28010 - Madrid)
ÁREA CONSERVACIÓN SISTEMA JARAMA	8266LTL	21/02/2023	Calle de Molina de Segura (28001 - Madrid)
ÁREA TELECOMUNICACIONES	2121LVC	21/02/2023	Calle Margaritas, 16 (28039 - Madrid)

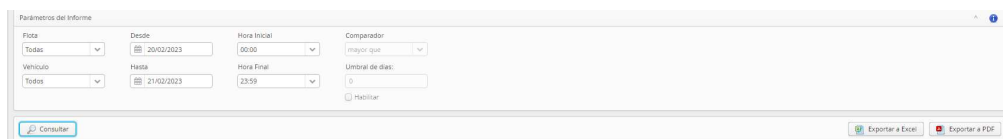
ÁREA ANÁLISIS DE AGUAS DE CONSUMO	0644LMZ	21/02/2023	Calle de Edgar Neville, 33 (28001 - Madrid)
ÁREA OPERACIÓN CENTRO DE CONTROL	M16274R	21/02/2023	Carretera de Colmenar a San Agustín de Guadalix (28750 - San Agustín del Guadalix)
ÁREA OPERACIÓN CENTRO DE CONTROL	M16234R	21/02/2023	Avenida de Peguerinos (05239 - Peguerinos) (Castilla y León)
ÁREA OPERACIÓN CENTRO DE CONTROL	M16334R	21/02/2023	Carretera de Colmenar a San Agustín de Guadalix (28750 - San Agustín del Guadalix)
ÁREA CONSERVACIÓN SIERRA NORTE	1732LVN	21/02/2023	Calle Río Tormes (28110 - Algete)
ÁREA SEGUROS Y RIESGOS	2688LMZ	21/02/2023	Avenida de los Ángeles, 1 (28223 - Pozuelo de Alarcón)
ÁREA CONSERV. SISTEMA VALMAYOR-MAJADAHONDA	1881LVN	21/02/2023	Avenida Rey Juan Carlos I (28221 - Majadahonda)
ÁREA CONSERV. SISTEMA VALMAYOR-MAJADAHONDA	5730LVW	21/02/2023	Paseo Belmas (28400 - Collado Villalba)
ÁREA CONSERV. SISTEMA VALMAYOR-MAJADAHONDA	7483LLW	21/02/2023	Calle San José (28400 - Collado Villalba)
ÁREA AUTOMATIZACIÓN	7838LWG	21/02/2023	Calle del Aviador Zorita, 42 (28001 - Madrid)
ÁREA ANÁLISIS MEDIO AMBIENTAL	7529LWF	21/02/2023	Avenida de la Osa Mayor (28001 - Madrid)
ÁREA ANÁLISIS MEDIO AMBIENTAL	2316LTD	21/02/2023	Avenida Rey Juan Carlos I (28221 - Majadahonda)
CONCESIÓN MONROY	1880DNS	21/02/2023	CP 10194 (Monroy) (Extremadura)
ÁREA GESTIÓN DE FLOTA	0021LJM	21/02/2023	Calle de la Escarcha (28760 - Tres Cantos)
ÁREA GESTIÓN DE FLOTA	0022LJM	21/02/2023	Calle de la Estafeta (28001 - Madrid)
ÁREA GESTIÓN DE FLOTA	6828LLW	21/02/2023	Calle de Santa Engracia, 102 (28010 - Madrid)

Pernocta de vehículos - FLOTA: TODAS - PERIODO: 21/02/2023

Flota	Matrícula	Fecha	Localización
ÁREA CONSERVACIÓN SISTEMA TORRELAGUNA	4784LLW	21/02/2023	Calle Isla de la Gomera (28770 - Colmenar Viejo)
ÁREA CONSERVACIÓN SISTEMA SANTILLANA	1877LVH	21/02/2023	Paseo de los Andes (28760 - Tres Cantos)
ÁREA CONSERVACIÓN SISTEMA SANTILLANA	4960LLW	21/02/2023	Calle Río Duero (28770 - Colmenar Viejo)
ÁREA DEPURACIÓN CUENCA TAJO Y TAJUÑA	7446LLW	21/02/2023	Cañada Real Galiana (28051 - Getafe)
ÁREA DEPUR. CUENCAS JARAMA MEDIO Y HENARES	2409LMZ	21/02/2023	Paseo de Cegama (San Fernando de Henares)
CANAL GESTION CACERES	8674JRX	21/02/2023	Calle E (10910 - Malpartida de Cáceres) (Extremadura)
ÁREA ACOMETIDAS	4753LLW	21/02/2023	Calle de Manuel Azaña (28521 - Rivas-Vaciamadrid)
ÁREA CONSERVACIÓN SISTEMA CULEBRO	7223LLW	21/02/2023	Avenida de la Osa Menor (28938 - Móstoles)
MANTENIMIENTO Y EXPLOTACION PRESAS	0620LMZ	21/02/2023	Camino de acceso al Embalse de Riosequillo (28730 - Buitrago del Lozoya)
MANTENIMIENTO Y EXPLOTACION PRESAS	0637LMZ	21/02/2023	Camino de servicio del Embalse de Pedrezuela (28723 - Pedrezuela)
ÁREA INSPECCIÓN	9486LVM	21/02/2023	Calle de Santander (28001 - Madrid)
ÁREA INSPECCIÓN	9478LVM	21/02/2023	Calle de Ponzano, 2 (28010 - Madrid)
ÁREA CONSERVACIÓN SISTEMA JARAMA	8266LTL	21/02/2023	Calle de Molina de Segura (28001 - Madrid)
ÁREA TELECOMUNICACIONES	2121LVC	21/02/2023	Calle Margaritas, 16 (28039 - Madrid)
ÁREA ANÁLISIS DE AGUAS DE CONSUMO	0644LMZ	21/02/2023	Calle de Edgar Neville, 33 (28001 - Madrid)
ÁREA OPERACIÓN CENTRO DE CONTROL	M16274R	21/02/2023	Carretera de Colmenar a San Agustín de Guadalix (28750 - San Agustín del Guadalix)

INACTIVIDAD

FILTROS



INFORMES

Se deberá incluir un resumen previo de la información mostrada en los informes, independientemente del tipo de fichero que se seleccione (Excel, pdf, TXT. Etc.)

Flota	Matrícula	Inicio	Fin	Duración	Localización
ÁREA ACOMETIDAS	7461LLW	20/02/2023 0:00	20/02/2023 7:09	07:09:25	Calle de Elisa (28001 - Madrid)
ÁREA ACOMETIDAS	7461LLW	20/02/2023 7:28	20/02/2023 10:22	02:53:35	CP 28001 (Madrid)
ÁREA ACOMETIDAS	7461LLW	20/02/2023 10:41	20/02/2023 11:05	00:23:22	Calle de la Raza (28001 - Madrid)
ÁREA ACOMETIDAS	7461LLW	20/02/2023 11:19	20/02/2023 12:19	01:00:01	Calle de Elfo, 85 (28027 - Madrid)
ÁREA ACOMETIDAS	7461LLW	20/02/2023 12:30	20/02/2023 12:41	00:10:34	Calle del Marqués de Hoyos, 14 (28027 - Madrid)
ÁREA ACOMETIDAS	7461LLW	20/02/2023 12:49	20/02/2023 12:59	00:10:11	Calle Angelita Caverio (28001 - Madrid)
ÁREA ACOMETIDAS	7461LLW	20/02/2023 13:01	20/02/2023 13:14	00:13:16	Calle de Amara (28001 - Madrid)
ÁREA ACOMETIDAS	7461LLW	20/02/2023 13:21	20/02/2023 13:28	00:07:34	Calle de Florencio Llorente, 1 (28027 - Madrid)
ÁREA ACOMETIDAS	7461LLW	20/02/2023 13:48	20/02/2023 15:09	01:20:58	Calle de Elisa (28001 - Madrid)
ÁREA ACOMETIDAS	7461LLW	20/02/2023 15:37	20/02/2023 15:40	00:02:16	Calle Rodríguez Marín (28001 - Madrid)
ÁREA ACOMETIDAS	7461LLW	20/02/2023 15:58	20/02/2023 15:59	00:01:20	Avenida de San Luis, 82 (28033 - Madrid)
ÁREA ACOMETIDAS	7461LLW	20/02/2023 16:09	20/02/2023 16:11	00:01:39	Calle Leira (28001 - Madrid)
ÁREA ACOMETIDAS	7461LLW	20/02/2023 16:17	20/02/2023 16:18	00:01:07	Calle de Biosca, 2 (28043 - Madrid)
ÁREA ACOMETIDAS	7461LLW	20/02/2023 16:25	20/02/2023 16:32	00:06:34	Carretera de Canillas, 100 (28043 - Madrid)
ÁREA ACOMETIDAS	7461LLW	20/02/2023 16:35	20/02/2023 16:37	00:01:24	Calle de José Miguel Guridi (28001 - Madrid)
ÁREA ACOMETIDAS	7461LLW	20/02/2023 16:43	20/02/2023 16:45	00:02:20	Calle de Espirea, 1 (28042 - Madrid)
ÁREA ACOMETIDAS	7461LLW	20/02/2023 17:07	20/02/2023 23:09	06:01:28	Calle Quince de Agosto (28001 - Madrid)
ÁREA ACOMETIDAS	7461LLW	20/02/2023 23:09	21/02/2023 7:06	07:56:55	Calle Quince de Agosto (28001 - Madrid)
ÁREA ACOMETIDAS	7461LLW	21/02/2023 7:28	21/02/2023 9:34	02:06:31	CP 28001 (Madrid)
ÁREA ACOMETIDAS	7461LLW	21/02/2023 9:54	21/02/2023 10:27	00:33:22	Calle Diego de Vargas, 29 (28001 - Madrid)
ÁREA ACOMETIDAS	7461LLW	21/02/2023 10:30	21/02/2023 10:52	00:21:39	Calle Diego de Vargas, 29 (28001 - Madrid)
ÁREA ACOMETIDAS	7461LLW	21/02/2023 10:59	21/02/2023 11:07	00:07:25	CP 28001 (Madrid)
ÁREA ACOMETIDAS	7461LLW	21/02/2023 11:11	21/02/2023 11:12	00:01:20	CP 28001 (Madrid)
ÁREA ACOMETIDAS	7461LLW	21/02/2023 11:13	21/02/2023 11:23	00:09:32	Avenida de Aragón (28001 - Madrid)
ÁREA ACOMETIDAS	7461LLW	21/02/2023 11:34	21/02/2023 11:41	00:06:49	Calle de Nicolasa Gómez (28001 - Madrid)
ÁREA ACOMETIDAS	7461LLW	21/02/2023	21/02/2023	00:02:37	Calle de Caunedo, 8 (28001 - Madrid)

ÁREA ACOMETIDAS	7461LLW	21/02/2023 11:52 12:22	21/02/2023 11:54 13:09	00:47:01	Calle de Fuenterrabía, 2 (28014 - Madrid)
ÁREA ACOMETIDAS	7461LLW	21/02/2023 13:25	21/02/2023 13:46	00:21:16	Calle Parador de Santa Lucía (28001 - Madrid)
ÁREA ACOMETIDAS	7461LLW	21/02/2023 14:08	21/02/2023 15:08	01:00:37	Calle Quince de Agosto (28001 - Madrid)
ÁREA ACOMETIDAS	7461LLW	21/02/2023 15:44	21/02/2023 15:46	00:02:06	Calle Vedia (28001 - Madrid)
ÁREA ACOMETIDAS	7461LLW	21/02/2023 16:01	21/02/2023 16:08	00:07:11	Calle del Paraíso (28001 - Madrid)
ÁREA ACOMETIDAS	7461LLW	21/02/2023 16:11	21/02/2023 16:17	00:05:56	Calle de la Dehesa de Vicálvaro (28001 - Madrid)
ÁREA ACOMETIDAS	7461LLW	21/02/2023 16:31	21/02/2023 16:38	00:06:43	Calle del Gallo (28001 - Madrid)
ÁREA ACOMETIDAS	7461LLW	21/02/2023 17:17	21/02/2023 23:59	06:42:21	Calle Gumersindo Azcárate (28001 - Madrid)
ÁREA ACOMETIDAS	4944LLW	20/02/2023 0:00	20/02/2023 7:25	07:25:34	Calle de Bravo Murillo (28001 - Madrid)
ÁREA ACOMETIDAS	4944LLW	20/02/2023 7:30	20/02/2023 8:30	00:59:58	Calle de Bravo Murillo (28001 - Madrid)
ÁREA ACOMETIDAS	4944LLW	20/02/2023 8:31	20/02/2023 11:02	02:31:02	Calle de Bravo Murillo (28001 - Madrid)
ÁREA ACOMETIDAS	4944LLW	20/02/2023 11:43	20/02/2023 11:57	00:14:33	Avenida de los Cinco Siglos (28600 - Navalcarnero)
ÁREA ACOMETIDAS	4944LLW	20/02/2023 11:58	20/02/2023 12:28	00:30:21	Avenida de los Cinco Siglos (28600 - Navalcarnero)

Inactividad - FLOTA: TODAS - PERIODO: 21/02/2023 - 22/02/2023 - FRANJA HORARIA: 0:00 - 23:59

Flota	Matrícula	Inicio	Fin	Duración	Localización
ÁREA ACOMETIDAS	7461LLW	21/02/2023 0:00	21/02/2023 7:06	7 horas, 6 minutos y 1 segundo	Calle Quince de Agosto (28001 - Madrid)
ÁREA ACOMETIDAS	7461LLW	21/02/2023 7:28	21/02/2023 9:34	2 horas, 6 minutos y 31 segundos	CP 28001 (Madrid)
ÁREA ACOMETIDAS	7461LLW	21/02/2023 9:54	21/02/2023 10:27	33 minutos y 22 segundos	Calle Diego de Vargas, 29 (28001 - Madrid)
ÁREA ACOMETIDAS	7461LLW	21/02/2023 10:30	21/02/2023 10:52	21 minutos y 39 segundos	Calle Diego de Vargas, 29 (28001 - Madrid)
ÁREA ACOMETIDAS	7461LLW	21/02/2023 10:59	21/02/2023 11:07	7 minutos y 25 segundos	CP 28001 (Madrid)
ÁREA ACOMETIDAS	7461LLW	21/02/2023 11:11	21/02/2023 11:12	1 minuto y 20 segundos	CP 28001 (Madrid)
ÁREA ACOMETIDAS	7461LLW	21/02/2023 11:13	21/02/2023 11:23	9 minutos y 32 segundos	Avenida de Aragón (28001 - Madrid)
ÁREA ACOMETIDAS	7461LLW	21/02/2023 11:34	21/02/2023 11:41	6 minutos y 49 segundos	Calle de Nicolasa Gómez (28001 - Madrid)
ÁREA ACOMETIDAS	7461LLW	21/02/2023 11:52	21/02/2023 11:54	2 minutos y 37 segundos	Calle de Caunedo, 8 (28001 - Madrid)
ÁREA ACOMETIDAS	7461LLW	21/02/2023 12:22	21/02/2023 13:09	47 minutos y 1 segundo	Calle de Fuenterrabía, 2 (28014 - Madrid)
ÁREA ACOMETIDAS	7461LLW	21/02/2023 13:25	21/02/2023 13:46	21 minutos y 16 segundos	Calle Parador de Santa Lucía (28001 - Madrid)
ÁREA ACOMETIDAS	7461LLW	21/02/2023 14:08	21/02/2023 15:08	1 hora y 37 segundos	Calle Quince de Agosto (28001 - Madrid)
ÁREA ACOMETIDAS	7461LLW	21/02/2023 15:44	21/02/2023 15:46	2 minutos y 6 segundos	Calle Vedia (28001 - Madrid)
ÁREA ACOMETIDAS	7461LLW	21/02/2023 16:01	21/02/2023 16:08	7 minutos y 11 segundos	Calle del Paraíso (28001 - Madrid)
ÁREA ACOMETIDAS	7461LLW	21/02/2023 16:11	21/02/2023 16:17	5 minutos y 56 segundos	Calle de la Dehesa de Vicálvaro (28001 - Madrid)
ÁREA ACOMETIDAS	7461LLW	21/02/2023 16:31	21/02/2023 16:38	6 minutos y 43 segundos	Calle del Gallo (28001 - Madrid)
ÁREA ACOMETIDAS	7461LLW	21/02/2023 17:17	22/02/2023 7:08	13 horas, 51 minutos y 21 segundos	Calle Gumersindo Azcárate (28001 - Madrid)
ÁREA ACOMETIDAS	7461LLW	22/02/2023 7:30	22/02/2023 9:11	1 hora, 41 minutos y 7 segundos	CP 28001 (Madrid)
ÁREA ACOMETIDAS	7461LLW	22/02/2023 9:26	22/02/2023 10:05	38 minutos y 49 segundos	Calle Parador de Santa Lucía (28001 - Madrid)
ÁREA ACOMETIDAS	7461LLW	22/02/2023 10:11	22/02/2023 10:15	3 minutos y 57 segundos	Calle Parador de Santa Lucía (28001 - Madrid)

Página 1 / 557

BUSQUEDA GEOGRAFICA

FILTROS

Parámetros del Informe

Flota: Desde: Latitud NO: Latitud SE:

Vehículo: Hasta: Longitud NO: Longitud SE:

INFORME EN PANTALLA

Parámetros del Informe

Flota: Desde: Latitud NO: Latitud SE:

Vehículo: Hasta: Longitud NO: Longitud SE:

Flota	Matrícula	Inicio	Fin	Origen	Destino
ÁREA ACOMETIDAS	7488LLW	22/02/2023 06:02:34	22/02/2023 07:07:35	Avenida Argentina (28189 - Torremocha de Jarama)	CP 28001 (Madrid)
ÁREA ACOMETIDAS	4950LLW	22/02/2023 07:00:54	22/02/2023 07:43:40	Calle Santa Genoveva (28723 - El Molar)	CP 28001 (Madrid)
ÁREA ACOMETIDAS	7221LLW	22/02/2023 10:04:05	22/02/2023 13:41:05	Calle de Víctor Andrés Belaúnde (28001 - Madrid)	Autovía del Sur (28001 - Madrid)
ÁREA ANÁLISIS DE AGUAS DE CONSUMO	8873LVN	22/02/2023 09:07:43	22/02/2023 09:26:33	Calle del General López Pozas, 10 (28036 - Madrid)	Calle de Vizconde de Uzquiza (28001 - Madrid)
ÁREA ANÁLISIS MEDIO AMBIENTAL	2316LTD	22/02/2023 07:23:21	22/02/2023 10:58:42	Avenida Rey Juan Carlos I (28221 - Majadahonda)	Calle de Mollina del Palancar (28001 - Madrid)
ÁREA INSPECCIÓN	0612LVF	22/02/2023 09:12:22	22/02/2023 09:38:00	Calle del General López Pozas (28001 - Madrid)	Avenida de los Madroños (28001 - Madrid)

INFORMES

Se deberá incluir un resumen previo de la información mostrada en los informes, independientemente del tipo de fichero que se seleccione (Excel, pdf, TXT. Etc.)

Flota	Matrícula	Inicio	Fin	Origen	Destino
ÁREA ACOMETIDAS	7488LLW	22/02/2023 6:02	22/02/2023 7:07	Avenida Argentina (28189 - Torremocha de Jarama)	CP 28001 (Madrid)
ÁREA ACOMETIDAS	4950LLW	22/02/2023 7:00	22/02/2023 7:43	Calle Santa Genoveva (28723 - El Molar)	CP 28001 (Madrid)
ÁREA ACOMETIDAS	7221LLW	22/02/2023 10:04	22/02/2023 13:42	Calle de Víctor Andrés Belaúnde (28001 - Madrid)	Autovía del Sur (28906 - Getafe)
ÁREA ANÁLISIS DE AGUAS DE CONSUMO	8873LVN	22/02/2023 9:07	22/02/2023 9:26	Calle del General López Pozas, 10 (28036 - Madrid)	Calle de Vizconde de Uzquiza (28001 - Madrid)
ÁREA ANÁLISIS MEDIO AMBIENTAL	2316LTD	22/02/2023 7:23	22/02/2023 10:58	Avenida Rey Juan Carlos I (28221 - Majadahonda)	Calle de Mollina del Palancar (28001 - Madrid)
ÁREA INSPECCIÓN	0612LVF	22/02/2023 9:12	22/02/2023 9:38	Calle del General López Pozas (28001 - Madrid)	Avenida de los Madroños (28001 - Madrid)

Búsqueda geográfica - VEHÍCULO: - FLOTA: TODAS - PERIODO: 21/02/2023 - 22/02/2023

Flota	Matrícula	Inicio	Fin	Origen	Destino
ÁREA ACOMETIDAS	7488LLW	22/02/2023 6:02	22/02/2023 7:07	Avenida Argentina (28189 - Torremocha de Jarama)	CP 28001 (Madrid)
ÁREA ACOMETIDAS	4950LLW	22/02/2023 7:00	22/02/2023 7:43	Calle Santa Genoveva (28723 - El Molar)	CP 28001 (Madrid)
ÁREA ACOMETIDAS	7464LLW	22/02/2023 7:03	22/02/2023 7:39	Avenida de Navarrodán (28703 - San Sebastián de los Reyes)	CP 28001 (Madrid)
ÁREA ACOMETIDAS	7488LLW	22/02/2023 9:04	22/02/2023 10:07	CP 28001 (Madrid)	Camino del Viso (28189 - Uceda) (Castilla-La Mancha)
ÁREA ACOMETIDAS	4950LLW	22/02/2023 9:05	22/02/2023 9:38	CP 28001 (Madrid)	Avenida del Juncal, 2 (28703 - San Sebastián de los Reyes)
ÁREA ACOMETIDAS	4950LLW	22/02/2023 9:49	22/02/2023 10:41	Avenida del Juncal, 2 (28703 - San Sebastián de los Reyes)	Calle Fresno (28743 - Gargantilla del Lozoya y Pinilla de Buitrago)
ÁREA ACOMETIDAS	7464LLW	22/02/2023 15:06	22/02/2023 16:01	Calle del Castillo, 39 (28038 - San Fernando de Henares)	Autopista Radial R-2 (28001 - Madrid)
ÁREA ACOMETIDAS	7464LLW	22/02/2023 16:31	22/02/2023 16:54	Calle del Camino Ancho (28055 - Alcobendas)	Avenida de Valencia (28701 - San Sebastián de los Reyes)
ÁREA ANÁLISIS MEDIO AMBIENTAL	8053LVY	22/02/2023 8:09	22/02/2023 8:54	M-12 (28055 - Alcobendas)	M-111 (28140 - Fuente el Saz de Jarama)
ÁREA ANÁLISIS MEDIO AMBIENTAL	8053LVY	22/02/2023 9:05	22/02/2023 9:58	M-111 (28140 - Fuente el Saz de Jarama)	Calle 30 (28001 - Madrid)
ÁREA ANÁLISIS MEDIO AMBIENTAL	4751LLW	22/02/2023 10:06	22/02/2023 12:20	Calle de Francisco y Jacinto Alcántara (28001 - Madrid)	Avenida Rey Juan Carlos I (28221 - Majadahonda)
ÁREA ANÁLISIS MEDIO AMBIENTAL	7529LWF	22/02/2023 10:34	22/02/2023 11:22	Travesía de El Molar (28723 - El Molar)	Calle Margaritas (28001 - Madrid)
ÁREA ANÁLISIS MEDIO AMBIENTAL	0466LTS	22/02/2023 11:26	22/02/2023 12:27	Avenida del Ingeniero Emilio Herrera (28001 - Madrid)	Avenida Rey Juan Carlos I (28221 - Majadahonda)
ÁREA ANÁLISIS MEDIO AMBIENTAL	1487LSX	22/02/2023 12:17	22/02/2023 13:22	Calle Peligros (28737 - La Serna del Monte)	Calle el Barbero de Sevilla (28222 - Majadahonda)

INVENTARIO

FILTROS

Parámetros del Informe

Flota

Todos

Vehículo

Todos

Consultar

Exportar a Excel

Exportar a PDF

INFORMES

Se deberá incluir un resumen previo de la información mostrada en los informes, independientemente del tipo de fichero que se seleccione (Excel, pdf, TXT. Etc.)

Flota	Matrícula	Corp	Teléfono	Modelo	Pernocta	Alta	Baja
ÁREA CONSERVACIÓN SISTEMA TORRELAGUNA	0144LMZ	29729	5906564429729	Toyota Land Cruiser	No	21/02/2022	
ÁREA CONSERVACIÓN SISTEMA TORRELAGUNA	0150LMZ	29762	5906564429762	Toyota Land Cruiser	No	22/02/2022	
ÁREA CONSERVACIÓN SISTEMA TORRELAGUNA	1685LNK	69034	5906564069034	Renault Kangoo Z.E.	No	23/02/2022	
ÁREA CONSERVACIÓN SISTEMA TORRELAGUNA	2112LTJ	35236	5906564635236	Peugeot PARTNER DC130CV 4X4	No	07/09/2022	
ÁREA CONSERVACIÓN SISTEMA TORRELAGUNA	4784LLW	33752	5906564633752	Renault ZOE	No	24/02/2022	
ÁREA CONSERVACIÓN SISTEMA TORRELAGUNA	4854LTW	77096	5906562577096	Peugeot PARTNER PR130CV 4X4	No	22/03/2021	
ÁREA CONSERVACIÓN SISTEMA TORRELAGUNA	4880LLW	33764	5906564633764	Renault ZOE	Sí	25/02/2022	
ÁREA CONSERVACIÓN SISTEMA TORRELAGUNA	5411LVK	79277	5906562579277	Peugeot PARTNER DC130CV 4X4	No	18/01/2022	
ÁREA CONSERVACIÓN SISTEMA TORRELAGUNA	9582LLW	33089	5906564633089	Renault ZOE	No	29/03/2022	
ÁREA CONSERVACIÓN RINCÓN SUOESTE	0356LVZ	12964	5906564412964	Peugeot PARTNER DC130CV 4X4	Sí	14/02/2022	
ÁREA CONSERVACIÓN RINCÓN SUOESTE	0833LTM	77855	5906562577855	Peugeot PARTNER DC130CV 4X4	Sí	28/10/2021	
ÁREA CONSERVACIÓN RINCÓN SUOESTE	1260LVH	77115	5906562577115	Peugeot PARTNER DC130CV 4X4	Sí	30/12/2021	
ÁREA CONSERVACIÓN RINCÓN SUOESTE	1374LSV	29737	5906564429737	Peugeot PARTNER PREMIUM 110	No	15/02/2022	
ÁREA CONSERVACIÓN RINCÓN SUOESTE	2688LTD	69020	5906564069020	Peugeot PARTNER DC130CV 4X4	No	23/02/2022	
ÁREA CONSERVACIÓN RINCÓN SUOESTE	3773LTP	80436	5906562580436	Renault TRAFIC DCI 145CV L1	No	28/10/2021	
ÁREA CONSERVACIÓN RINCÓN SUOESTE	3808LTP	77862	5906562577862	Renault TRAFIC DCI 145CV L1	No	28/10/2021	

Inventario - FLOTA: TODAS - FILTRO DE VEHÍCULOS: ACTIVOS - FECHA: 02/03/2023

Flota	Matrícula	Corp	Teléfono	Modelo	Pernocta	Alta	Baja
ÁREA CONSERVACIÓN SISTEMA TORRELAGUNA	0144LMZ	29729	5906564429729	Toyota Land Cruiser	No	21/02/2022	
ÁREA CONSERVACIÓN SISTEMA TORRELAGUNA	0150LMZ	29762	5906564429762	Toyota Land Cruiser	No	22/02/2022	
ÁREA CONSERVACIÓN SISTEMA TORRELAGUNA	1685LNK	69034	5906564069034	Renault Kangoo Z.E.	No	23/02/2022	
ÁREA CONSERVACIÓN SISTEMA TORRELAGUNA	2112LTJ	35236	5906564635236	Peugeot PARTNER DC130CV 4X4	No	07/09/2022	
ÁREA CONSERVACIÓN SISTEMA TORRELAGUNA	4784LLW	33752	5906564633752	Renault ZOE	No	24/02/2022	
ÁREA CONSERVACIÓN SISTEMA TORRELAGUNA	4854LTW	77096	5906562577096	Peugeot PARTNER PR130CV 4X4	No	22/03/2021	
ÁREA CONSERVACIÓN SISTEMA TORRELAGUNA	4880LLW	33764	5906564633764	Renault ZOE	Sí	25/02/2022	
ÁREA CONSERVACIÓN SISTEMA TORRELAGUNA	5411LVK	79277	5906562579277	Peugeot PARTNER DC130CV 4X4	No	18/01/2022	
ÁREA CONSERVACIÓN SISTEMA TORRELAGUNA	9582LLW	33089	5906564633089	Renault ZOE	No	29/03/2022	
ÁREA CONSERVACIÓN RINCÓN SUOESTE	0356LVZ	12964	5906564412964	Peugeot PARTNER DC130CV 4X4	Sí	14/02/2022	
ÁREA CONSERVACIÓN RINCÓN SUOESTE	0833LTM	77855	5906562577855	Peugeot PARTNER DC130CV 4X4	Sí	28/10/2021	
ÁREA CONSERVACIÓN RINCÓN SUOESTE	1260LVH	77115	5906562577115	Peugeot PARTNER DC130CV 4X4	Sí	30/12/2021	
ÁREA CONSERVACIÓN RINCÓN SUOESTE	1374LSV	29737	5906564429737	Peugeot PARTNER PREMIUM 110	No	15/02/2022	

KILOMETROS ACUMULADOS

FILTROS

Parámetros del Informe

Flota: Todas Desde: 01/01/2023 Hora Inicial: 00:00 Comparador: Mayor que

Vehículo: Todos Hasta: 31/01/2023 Hora Final: 23:59 Distancia (km): 0

☐ Mantener

[Consultar](#) [Exportar a Excel](#) [Exportar a PDF](#)

INFORMES

Se deberá incluir un resumen previo de la información mostrada en los informes, independientemente del tipo de fichero que se seleccione (Excel, pdf, TXT. Etc.)

Flota	Matrícula	Distancia recorrida (Kms)
ÁREA ACOMETIDAS	4753LLW	993
ÁREA ACOMETIDAS	4944LLW	912
ÁREA ACOMETIDAS	4950LLW	1982
ÁREA ACOMETIDAS	4978LLW	3040
ÁREA ACOMETIDAS	5133LLW	1724
ÁREA ACOMETIDAS	5139LLW	2207
ÁREA ACOMETIDAS	7221LLW	1124
ÁREA ACOMETIDAS	7461LLW	2426
ÁREA ACOMETIDAS	7464LLW	1628
ÁREA ACOMETIDAS	7488LLW	3346
ÁREA ACOMETIDAS	7509LLW	1449
ÁREA ACOMETIDAS	9583LLW	2450
ÁREA ANÁLISIS DE AGUAS DE CONSUMO	0644LMZ	2438
ÁREA ANÁLISIS DE AGUAS DE CONSUMO	1058LVD	2449
ÁREA ANÁLISIS DE AGUAS DE CONSUMO	1128LWS	3988
ÁREA ANÁLISIS DE AGUAS DE CONSUMO	1372LSV	1708
ÁREA ANÁLISIS DE AGUAS DE CONSUMO	1388LSV	2602
ÁREA ANÁLISIS DE AGUAS DE CONSUMO	1406LVH	1925
ÁREA ANÁLISIS DE AGUAS DE CONSUMO	1975LVC	2719
ÁREA ANÁLISIS DE AGUAS DE CONSUMO	2610LTM	1478
ÁREA ANÁLISIS DE AGUAS DE CONSUMO	4662LWR	4017
ÁREA ANÁLISIS DE AGUAS DE CONSUMO	4683LWR	1482
ÁREA ANÁLISIS DE AGUAS DE CONSUMO	4940LTW	1204
ÁREA ANÁLISIS DE AGUAS DE CONSUMO	6177LVK	1846
ÁREA ANÁLISIS DE AGUAS DE CONSUMO	7211LLW	3093
ÁREA ANÁLISIS DE AGUAS DE CONSUMO	7491LST	2453
ÁREA ANÁLISIS DE AGUAS DE CONSUMO	7551LST	785
ÁREA ANÁLISIS DE AGUAS DE CONSUMO	7837LWG	1979
ÁREA ANÁLISIS DE AGUAS DE CONSUMO	8873LVN	3359
ÁREA ANÁLISIS INSTRUMENTAL	0438LTS	1948
ÁREA ANÁLISIS INSTRUMENTAL	5124LLW	1486
ÁREA ANÁLISIS INSTRUMENTAL	7205LLW	1122
ÁREA ANÁLISIS INSTRUMENTAL	8743LTL	2584
ÁREA ANÁLISIS MEDIO AMBIENTAL	0466LTS	3905
ÁREA ANÁLISIS MEDIO AMBIENTAL	1487LSX	4699
ÁREA ANÁLISIS MEDIO AMBIENTAL	1489LSX	2608
ÁREA ANÁLISIS MEDIO AMBIENTAL	1490LSX	3885
ÁREA ANÁLISIS MEDIO AMBIENTAL	1491LSX	2482
ÁREA ANÁLISIS MEDIO AMBIENTAL	2147LTJ	3062

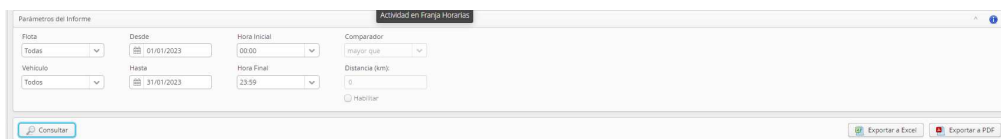
ÁREA ANÁLISIS MEDIO AMBIENTAL	2316LTD	4099
ÁREA ANÁLISIS MEDIO AMBIENTAL	4751LLW	2975
ÁREA ANÁLISIS MEDIO AMBIENTAL	7529LWF	4575

Kilómetros acumulados - FLOTA: TODAS - PERIODO: 22/02/2023 - 22/02/2023 - FRANJA HORARIA: 0:00 - 23:59

Flota	Matrícula	Distancia recorrida (Kms)
ÁREA ACOMETIDAS	4753LLW	130
ÁREA ACOMETIDAS	4944LLW	245
ÁREA ACOMETIDAS	4950LLW	260
ÁREA ACOMETIDAS	4978LLW	216
ÁREA ACOMETIDAS	5133LLW	137
ÁREA ACOMETIDAS	5139LLW	215
ÁREA ACOMETIDAS	7221LLW	172
ÁREA ACOMETIDAS	7461LLW	181
ÁREA ACOMETIDAS	7464LLW	90
ÁREA ACOMETIDAS	7488LLW	190
ÁREA ACOMETIDAS	7509LLW	73
ÁREA ACOMETIDAS	9583LLW	197
ÁREA ANÁLISIS DE AGUAS DE CONSUMO	0644LMZ	0
ÁREA ANÁLISIS DE AGUAS DE CONSUMO	1058LVD	87
ÁREA ANÁLISIS DE AGUAS DE CONSUMO	1128LWS	282
ÁREA ANÁLISIS DE AGUAS DE CONSUMO	1372LSV	71
ÁREA ANÁLISIS DE AGUAS DE CONSUMO	1388LSV	72
ÁREA ANÁLISIS DE AGUAS DE CONSUMO	1406LVH	88
ÁREA ANÁLISIS DE AGUAS DE CONSUMO	1975LVC	137

KILOMETROS DIARIOS

FILTROS



INFORMES

Se deberá incluir un resumen previo de la información mostrada en los informes, independientemente del tipo de fichero que se seleccione (Excel, pdf, TXT. Etc.)

Flota	Matrícula	Fecha	Distancia recorrida (Kms)
ÁREA ACOMETIDAS	4753LLW	01/01/2023	0
ÁREA ACOMETIDAS	4753LLW	02/01/2023	0
ÁREA ACOMETIDAS	4753LLW	03/01/2023	40
ÁREA ACOMETIDAS	4753LLW	04/01/2023	98
ÁREA ACOMETIDAS	4753LLW	05/01/2023	22
ÁREA ACOMETIDAS	4753LLW	06/01/2023	0
ÁREA ACOMETIDAS	4753LLW	07/01/2023	0
ÁREA ACOMETIDAS	4753LLW	08/01/2023	0
ÁREA ACOMETIDAS	4753LLW	09/01/2023	30
ÁREA ACOMETIDAS	4753LLW	10/01/2023	71
ÁREA ACOMETIDAS	4753LLW	11/01/2023	47
ÁREA ACOMETIDAS	4753LLW	12/01/2023	72
ÁREA ACOMETIDAS	4753LLW	13/01/2023	23
ÁREA ACOMETIDAS	4753LLW	14/01/2023	0
ÁREA ACOMETIDAS	4753LLW	15/01/2023	0
ÁREA ACOMETIDAS	4753LLW	16/01/2023	25
ÁREA ACOMETIDAS	4753LLW	17/01/2023	58
ÁREA ACOMETIDAS	4753LLW	18/01/2023	52
ÁREA ACOMETIDAS	4753LLW	19/01/2023	81
ÁREA ACOMETIDAS	4753LLW	20/01/2023	24
ÁREA ACOMETIDAS	4753LLW	21/01/2023	0
ÁREA ACOMETIDAS	4753LLW	22/01/2023	0
ÁREA ACOMETIDAS	4753LLW	23/01/2023	58
ÁREA ACOMETIDAS	4753LLW	24/01/2023	67
ÁREA ACOMETIDAS	4753LLW	25/01/2023	51
ÁREA ACOMETIDAS	4753LLW	26/01/2023	58
ÁREA ACOMETIDAS	4753LLW	27/01/2023	23
ÁREA ACOMETIDAS	4753LLW	28/01/2023	0

ÁREA ACOMETIDAS	4753LLW	29/01/2023	0
ÁREA ACOMETIDAS	4753LLW	30/01/2023	27
ÁREA ACOMETIDAS	4753LLW	31/01/2023	66
ÁREA ACOMETIDAS	4944LLW	01/01/2023	0
ÁREA ACOMETIDAS	4944LLW	02/01/2023	0
ÁREA ACOMETIDAS	4944LLW	03/01/2023	0
ÁREA ACOMETIDAS	4944LLW	04/01/2023	0
ÁREA ACOMETIDAS	4944LLW	05/01/2023	0
ÁREA ACOMETIDAS	4944LLW	06/01/2023	0
ÁREA ACOMETIDAS	4944LLW	07/01/2023	0
ÁREA ACOMETIDAS	4944LLW	08/01/2023	0
ÁREA ACOMETIDAS	4944LLW	09/01/2023	0
ÁREA ACOMETIDAS	4944LLW	10/01/2023	81
ÁREA ACOMETIDAS	4944LLW	11/01/2023	102
ÁREA ACOMETIDAS	4944LLW	12/01/2023	48
ÁREA ACOMETIDAS	4944LLW	13/01/2023	29
ÁREA ACOMETIDAS	4944LLW	14/01/2023	0
ÁREA ACOMETIDAS	4944LLW	15/01/2023	0

Kilómetros diarios- FLOTA: TODAS - PERIODO: 01/02/2023 - 28/02/2023 - FRANJA HORARIA: 0:00 - 23:59

Flota	Matrícula	Fecha	Distancia recorrida (Kms)
ÁREA ACOMETIDAS	4753LLW	01/02/2023	56
ÁREA ACOMETIDAS	4753LLW	02/02/2023	67
ÁREA ACOMETIDAS	4753LLW	03/02/2023	0
ÁREA ACOMETIDAS	4753LLW	04/02/2023	0
ÁREA ACOMETIDAS	4753LLW	05/02/2023	0
ÁREA ACOMETIDAS	4753LLW	06/02/2023	31
ÁREA ACOMETIDAS	4753LLW	07/02/2023	57
ÁREA ACOMETIDAS	4753LLW	08/02/2023	47
ÁREA ACOMETIDAS	4753LLW	09/02/2023	98
ÁREA ACOMETIDAS	4753LLW	10/02/2023	0
ÁREA ACOMETIDAS	4753LLW	11/02/2023	0
ÁREA ACOMETIDAS	4753LLW	12/02/2023	0
ÁREA ACOMETIDAS	4753LLW	13/02/2023	35
ÁREA ACOMETIDAS	4753LLW	14/02/2023	76
ÁREA ACOMETIDAS	4753LLW	15/02/2023	47
ÁREA ACOMETIDAS	4753LLW	16/02/2023	23
ÁREA ACOMETIDAS	4753LLW	17/02/2023	0
ÁREA ACOMETIDAS	4753LLW	18/02/2023	0
ÁREA ACOMETIDAS	4753LLW	19/02/2023	0

HISTORICO DE POSICIONES

FILTROS

Recordatorio del Vehículo II x Uso de Vehículo I x Actividad en Rango Horario I x Actividad en Festival I x Uso de Vehículo I x Permisos I x Inactividad I x Búsqueda Geográfica I x Inventario I x Kilómetros Acumulados I x Kilómetros Diarios I x

Parámetros del Informe

Foto: Fecha: Hora Inicial: Búsquedas:

Vehículo: Hora Final: ☐ Hacer

INFORMES

Se deberá incluir un resumen previo de la información mostrada en los informes, independientemente del tipo de fichero que se seleccione (Excel, pdf, TXT. Etc.)

Fecha	Latitud	Longitud	Odómetro GPS	Km/h	Evento	Dirección	Localización
22/02/2023 5:01	40,59801	-3,71253	33609	0	Trama de vida	Noroeste	Calle de la Nieve (28760 - Tres Cantos)
22/02/2023 7:20	40,59808	-3,71256	33609	0	Encendido	Noroeste	Calle de la Nieve (28760 - Tres Cantos)
22/02/2023 7:21	40,59695	-3,71291	33609	28	Posición	Oeste	Calle Aurora (28760 - Tres Cantos)
22/02/2023 7:22	40,59951	-3,71622	33610	43	Posición	Oeste	Calle de El Viento (28760 - Tres Cantos)
22/02/2023 7:23	40,59670	-3,71837	33610	46	Posición	Este	CP 28760 (Tres Cantos)
22/02/2023 7:24	40,58893	-3,71102	33612	90	Posición	Sudeste	Autovía de Colmenar (28760 - Tres Cantos)
22/02/2023 7:25	40,58149	-3,70579	33612	79	Posición	Sur	Autovía de Colmenar (28760 - Tres Cantos)
22/02/2023 7:26	40,57018	-3,71067	33614	90	Posición	Sur	Autovía de Colmenar (28001 - Madrid)
22/02/2023 7:27	40,56002	-3,71320	33615	79	Posición	Sur	Autovía de Colmenar (28001 - Madrid)
22/02/2023 7:28	40,54933	-3,70540	33616	100	Posición	Sur	Autovía de Colmenar (28001 - Madrid)
22/02/2023 7:29	40,53648	-3,69708	33618	108	Posición	Sur	Autovía de Colmenar (28001 - Madrid)
22/02/2023 7:30	40,52443	-3,68862	33620	97	Posición	Sur	Autovía de Colmenar (28001 - Madrid)
22/02/2023 7:31	40,51096	-3,68660	33621	115	Posición	Sudoeste	Autovía de Colmenar (28001 - Madrid)
22/02/2023 7:32	40,49939	-3,69861	33623	108	Posición	Sudoeste	Autovía de Colmenar (28001 - Madrid)
22/02/2023 7:33	40,48913	-3,69816	33624	111	Posición	Sur	Vía de servicio Autovía de Colmenar (28001 - Madrid)
22/02/2023 7:34	40,48484	-3,69268	33625	61	Posición	Este	Calle 30 (28001 - Madrid)
22/02/2023 7:35	40,48197	-3,68582	33625	75	Posición	Sudeste	Nudo Norte (28001 - Madrid)
22/02/2023 7:36	40,47759	-3,68636	33626	61	Posición	Sur	Paseo de la Castellana (28001 - Madrid)
22/02/2023 7:38	40,46028	-3,68995	33628	86	Posición	Sur	Paseo de la Castellana (28001 - Madrid)
22/02/2023 7:39	40,45808	-3,69024	33628	54	Posición	Sur	Paseo de la Castellana (28001 - Madrid)
22/02/2023 7:40	40,45306	-3,69071	33629	57	Posición	Nordeste	Paseo de la Castellana (28001 - Madrid)
22/02/2023 7:41	40,45018	-3,69099	33629	64	Posición	Sur	Paseo de la Castellana (28001 - Madrid)
22/02/2023 7:42	40,44663	-3,69128	33629	68	Posición	Norte	Paseo de la Castellana (28001 - Madrid)
22/02/2023 7:43	40,44271	-3,69178	33630	54	Posición	Sur	Paseo de la Castellana (28001 - Madrid)
22/02/2023 7:44	40,44186	-3,69881	33631	54	Posición	Oeste	Calle de Ríos Rosas (28001 - Madrid)
22/02/2023 7:45	40,44009	-3,70414	33631	50	Posición	Sur	Calle de Bravo Murillo (28001 - Madrid)

							Madrid)
22/02/2023 7:46	40,43858	-3,70335	33631	39	Posición	Este	Calle de José Abascal (28001 - Madrid)
22/02/2023 7:47	40,43852	-3,70212	33632	21	Posición	Sudoeste	Calle de José Abascal, 5 (28003 - Madrid)
22/02/2023 7:48	40,43852	-3,70212	33632	0	Apagado	Este	Calle de José Abascal, 5 (28003 - Madrid)
22/02/2023 8:54	40,43853	-3,70214	33632	0	Encendido	Este	Calle de José Abascal, 5 (28003 - Madrid)
22/02/2023 8:55	40,43867	-3,70134	33632	21	Posición	Este	Calle de José Abascal, 7 (28003 - Madrid)
22/02/2023 8:56	40,43867	-3,70013	33632	25	Posición	Este	Calle de Santa Engracia, 102 (28003 - Madrid)
22/02/2023 8:57	40,43832	-3,69476	33632	46	Posición	Oeste	Calle de José Abascal (28003 - Madrid)
22/02/2023 8:57	40,43832	-3,69476	33632	0	Posición	Oeste	Calle de José Abascal (28003 - Madrid)
22/02/2023 8:58	40,43815	-3,69367	33632	21	Posición	Este	Calle de José Abascal (28001 - Madrid)
22/02/2023 8:58	40,43813	-3,69295	33632	21	Posición	Este	Calle de José Abascal, 50 (28003 - Madrid)

Histórico posiciones - VEHÍCULO: 0021LJM - FLOTA: ÁREA GESTIÓN DE FLOTA - PERIODO: 22/02/2023 - 22/02/2023 - FRANJA HORARIA: 0:00 - 23:59

Fecha	Latitud	Longitud	Odómetro GPS	Km/h	Evento	Dirección	Localización
22/02/2023 5:01	40,59801	-3,71253	33609	0	Trama de vida	Noroeste	Calle de la Nieve (28760 - Tres Cantos)
22/02/2023 7:20	40,59808	-3,71256	33609	0	Encendido	Noroeste	Calle de la Nieve (28760 - Tres Cantos)
22/02/2023 7:21	40,59695	-3,71291	33609	28	Posición	Oeste	Calle Aurora (28760 - Tres Cantos)
22/02/2023 7:22	40,59951	-3,71622	33610	43	Posición	Oeste	Calle de El Viento (28760 - Tres Cantos)
22/02/2023 7:23	40,59670	-3,71837	33610	46	Posición	Este	CP 28760 (Tres Cantos)
22/02/2023 7:24	40,58893	-3,71102	33612	90	Posición	Sudeste	Autovía de Colmenar (28760 - Tres Cantos)
22/02/2023 7:25	40,58149	-3,70579	33612	79	Posición	Sur	Autovía de Colmenar (28760 - Tres Cantos)
22/02/2023 7:26	40,57018	-3,71067	33614	90	Posición	Sur	Autovía de Colmenar (28001 - Madrid)
22/02/2023 7:27	40,56002	-3,71320	33615	79	Posición	Sur	Autovía de Colmenar (28001 - Madrid)
22/02/2023 7:28	40,54933	-3,70540	33616	100	Posición	Sur	Autovía de Colmenar (28001 - Madrid)
22/02/2023 7:29	40,53648	-3,69708	33618	108	Posición	Sur	Autovía de Colmenar (28001 - Madrid)
22/02/2023 7:30	40,52443	-3,68862	33620	97	Posición	Sur	Autovía de Colmenar (28001 - Madrid)
22/02/2023 7:31	40,51096	-3,68660	33621	115	Posición	Sudoeste	Autovía de Colmenar (28001 - Madrid)
22/02/2023 7:32	40,49939	-3,69861	33623	108	Posición	Sudoeste	Autovía de Colmenar (28001 - Madrid)
22/02/2023 7:33	40,48913	-3,69816	33624	111	Posición	Sur	Vía de servicio Autovía de Colmenar (28001 - Madrid)
22/02/2023 7:34	40,48484	-3,69268	33625	61	Posición	Este	Calle 30 (28001 - Madrid)
22/02/2023 7:35	40,48197	-3,68582	33625	75	Posición	Sudeste	Nudo Norte (28001 - Madrid)
22/02/2023 7:36	40,47759	-3,68636	33626	61	Posición	Sur	Paseo de la Castellana (28001 - Madrid)
22/02/2023 7:38	40,46028	-3,68995	33628	86	Posición	Sur	Paseo de la Castellana (28001 - Madrid)

ULTIMA CONEXIÓN

FILTROS



INFORMES

Se deberá incluir un resumen previo de la información mostrada en los informes, independientemente del tipo de fichero que se seleccione (Excel, pdf, TXT. Etc.)

Flota	Matrícula	Tiempo Relativo	Fecha	Localización	Evento
ÁREA CONSERVACIÓN SISTEMA TORRELAGUNA	4880LLW	00:04:06	22/02/2023 13:57	Túnel de Ríos Rosas (28001 - Madrid)	Trama de vida
ÁREA CONSERVACIÓN SISTEMA TORRELAGUNA	4854LTW	00:01:12	22/02/2023 14:00	M-103 (28110 - Algete)	Posición
ÁREA CONSERVACIÓN SISTEMA TORRELAGUNA	9582LLW	03:08:55	22/02/2023 10:52	Calle del Marqués de la Valdavia, 109 (28100 - Alcobendas)	Apagado
ÁREA CONSERVACIÓN SISTEMA TORRELAGUNA	4784LLW	00:38:18	22/02/2023 13:22	Calle Alcobendas (28150 - Valdetorres de Jarama)	Apagado
ÁREA CONSERVACIÓN SISTEMA TORRELAGUNA	5411LVK	00:01:12	22/02/2023 14:00	Plaza de Castilla (28001 - Madrid)	Posición
ÁREA CONSERVACIÓN SISTEMA TORRELAGUNA	1685LNK	02:55:47	22/02/2023 11:05	Calle de Mateo Inurria, 11 (28036 - Madrid)	Apagado
ÁREA CONSERVACIÓN SISTEMA TORRELAGUNA	0144LMZ	01:11:02	22/02/2023 12:50	CP 28723 (Pedrezuela)	Apagado
ÁREA CONSERVACIÓN SISTEMA TORRELAGUNA	0150LMZ	04:02:36	22/02/2023 9:58	CP 28723 (Pedrezuela)	Apagado
ÁREA CONSERVACIÓN SISTEMA TORRELAGUNA	2112LTJ	00:07:51	22/02/2023 13:53	Camino de servicio del Embalse de Pedrezuela (28723 - Pedrezuela)	Apagado
ÁREA CONSERVACIÓN RINCÓN SUROESTE	1374LSV	00:38:28	22/02/2023 13:22	Camino servicio conducción de Picadas (28213 - Colmenar del Arroyo)	Apagado
ÁREA CONSERVACIÓN RINCÓN SUROESTE	2688LTD	00:02:18	22/02/2023 13:58	CP 28213 (Colmenar del Arroyo)	Posición
ÁREA CONSERVACIÓN RINCÓN SUROESTE	5187LVC	01:12:26	22/02/2023 12:48	Camino servicio conducción de Picadas (28213 - Colmenar del Arroyo)	Apagado
ÁREA CONSERVACIÓN RINCÓN SUROESTE	3808LTP	00:15:25	22/02/2023 13:45	Camino servicio conducción de Picadas (28213 - Colmenar del Arroyo)	Apagado
ÁREA CONSERVACIÓN RINCÓN SUROESTE	3773LTP	00:07:56	22/02/2023 13:53	Camino servicio conducción de Picadas (28213 - Colmenar del Arroyo)	Apagado
ÁREA CONSERVACIÓN RINCÓN SUROESTE	5741LVW	01:05:29	22/02/2023 12:55	Camino servicio conducción de Picadas (28213 - Colmenar del Arroyo)	Trama de vida
ÁREA CONSERVACIÓN RINCÓN SUROESTE	0356LVZ	00:01:24	22/02/2023 13:59	Camino servicio conducción de Picadas (28213 - Colmenar del Arroyo)	Apagado

Última conexión - FLOTA: TODAS - NÚMERO DE DÍAS: 0 - TRAMA DE VIDA: True - 02/03/2023 10:09

Flota	Matrícula	Tiempo Relativo	Fecha	Localización	Evento
ÁREA CONSERVACIÓN SISTEMA TORRELAGUNA	4880LLV	1 hora, 10 minutos y 4 segundos	02/03/2023 8:59	Calle de la Arboleda (28001 - Madrid)	Apagado
ÁREA CONSERVACIÓN SISTEMA TORRELAGUNA	4854LTW	1 minuto y 43 segundos	02/03/2023 10:08	M-108 (28864 - Ajalvir)	Posición
ÁREA CONSERVACIÓN SISTEMA TORRELAGUNA	9582LLV	2 horas, 30 minutos y 57 segundos	02/03/2023 7:39	Calle de Mateo Inurria, 11 (28036 - Madrid)	Trama de vida
ÁREA CONSERVACIÓN SISTEMA TORRELAGUNA	4784LLV	2 horas, 30 minutos y 34 segundos	02/03/2023 7:39	Calle de Mateo Inurria, 5 (28036 - Madrid)	Apagado
ÁREA CONSERVACIÓN SISTEMA TORRELAGUNA	5411LVK	3 horas, 4 minutos y 59 segundos	02/03/2023 7:05	Calle de Mateo Inurria, 9 (28036 - Madrid)	Trama de vida
ÁREA CONSERVACIÓN SISTEMA TORRELAGUNA	1685LNK	4 horas, 4 minutos y 42 segundos	02/03/2023 6:05	Calle de Mateo Inurria, 9 (28036 - Madrid)	Trama de vida
ÁREA CONSERVACIÓN SISTEMA TORRELAGUNA	0144LMZ	1 minuto y 42 segundos	02/03/2023 10:08	Nudo de Manoteras (28001 - Madrid)	Posición
ÁREA CONSERVACIÓN SISTEMA TORRELAGUNA	0150LMZ	5 horas, 6 minutos y 50 segundos	02/03/2023 5:03	CP 28108 (Alcobendas)	Trama de vida
ÁREA CONSERVACIÓN SISTEMA TORRELAGUNA	2112LTJ	2 minutos y 6 segundos	02/03/2023 10:07	Calle Real, 18 (28864 - Ajalvir)	Posición
ÁREA CONSERVACIÓN RINCÓN SUROESTE	1374LSV	55 minutos y 35 segundos	02/03/2023 9:14	Camino servicio conducción de Picadas (28213 - Colmenar del Arroyo)	Trama de vida
ÁREA CONSERVACIÓN RINCÓN SUROESTE	2688LTD	1 minuto y 39 segundos	02/03/2023 10:08	Plaza Real (San Martín de Valdeiglesias)	Posición
ÁREA CONSERVACIÓN RINCÓN SUROESTE	5187LVC	4 minutos y 24 segundos	02/03/2023 10:05	Plaza de la Comedera (28680 - San Martín de Valdeiglesias)	Posición
ÁREA CONSERVACIÓN RINCÓN SUROESTE	3808LTP	2 minutos y 27 segundos	02/03/2023 10:07	Colada del Camino de Navahondilla (28640 - Rozas de Puerto Real)	Posición