



AMBITEC INGENIERÍA Y CONSULTORÍA AMBIENTAL, S.L.

C/ Goya 21, Bajo A

28220 (Majadahonda)

Tlf: 91 602 81 58

Fax: 91 602 88 19

PROYECTO DE MEJORA DE LA CRTA.

VILLANUEVA DEL PARDILLO-LAS CUESTAS

VILLANUEVA DEL PARDILLO

ANEJO 8.3- Pliego Estudio de Seguridad y Salud

1	CONDICIONES LEGALES.....	4
1.1	OBLIGACIONES DE LAS PARTES IMPLICADAS	4
1.1.1	<i>Obligaciones de los subcontratistas.....</i>	<i>5</i>
1.1.2	<i>Obligaciones de los trabajadores autonomos.....</i>	<i>5</i>
1.1.3	<i>Comité de seguridad y salud (artículo 38 ley 31/95).....</i>	<i>6</i>
1.1.4	<i>Delegados de prevención (artículo 35 de la ley 31/95).....</i>	<i>7</i>
1.1.5	<i>Servicios de prevención (artículo 30 y 31 de la ley 31/95).....</i>	<i>9</i>
1.1.6	<i>Asistencia médica y primeros auxilios.....</i>	<i>10</i>
1.1.7	<i>Formación e información a los trabajadores</i>	<i>14</i>
1.1.8	<i>Indices de control.....</i>	<i>19</i>
1.1.9	<i>Parte de incidencias o accidentes</i>	<i>20</i>
1.1.10	<i>Estadísticas</i>	<i>21</i>
1.2	SEGURO DE RESPONSABILIDAD CIVIL Y TODO RIESGO DE CONSTRUCCIÓN Y MONTAJE.....	22
1.3	ORGANIGRAMA.....	22
2	CONDICIONES FACULTATIVAS	23
2.1	OBLIGATORIEDAD Y ÁMBITO DE APLICACIÓN.....	23
2.2	DESIGNACIÓN DEL COORDINADOR	23
2.3	FUNCIONES DEL COORDINADOR	23
2.4	PLAN DE SEGURIDAD Y SALUD.....	24
2.5	LIBRO DE INCIDENCIAS.....	24
2.6	APROBACIÓN CERTIFICACIONES	24
2.7	PRECIOS CONTRADICTORIOS.....	24

3	CONDICIONES TÉCNICAS	26
3.1	ORGANIZACIÓN DE LA OBRA.....	26
3.1.1	<i>Medidas previas al inicio de los trabajos.....</i>	<i>26</i>
3.1.2	<i>Medidas generales durante la ejecución de la obra.....</i>	<i>29</i>
3.2	ELEMENTOS DE PROTECCION INDIVIDUAL.....	39
3.2.1	<i>Generalidades</i>	<i>39</i>
3.2.2	<i>Exigencias esenciales de sanidad y seguridad.....</i>	<i>40</i>
3.3	SEÑALIZACIÓN	46
3.3.1	<i>Normas generales</i>	<i>46</i>
3.3.2	<i>Señalización de las vías de circulación.....</i>	<i>46</i>
3.3.3	<i>Personal auxiliar de maquinista para labores de señalización.....</i>	<i>47</i>
3.3.4	<i>Iluminación artificial.....</i>	<i>47</i>
3.4	ELEMENTOS DE PROTECCIÓN COLECTIVA.....	47
3.4.1	<i>Características de las protecciones colectivas</i>	<i>48</i>
3.5	EMPLEO Y CONSERVACIÓN DE MÁQUINAS, ÚTILES Y HERRAMIENTAS.....	51
3.6	LOCALES Y SERVICIOS DE SALUD Y BIENESTAR	51
3.6.1	<i>Generalidades</i>	<i>51</i>
3.6.2	<i>Vestuarios y aseos.....</i>	<i>53</i>
3.6.3	<i>Retretes.....</i>	<i>54</i>
3.6.4	<i>Comedores.....</i>	<i>54</i>
3.7	NORMAS GENERALES DE SEGUIMIENTO Y CONTROL	55
3.7.1	<i>Toma de decisiones</i>	<i>55</i>

<i>3.7.2 Evaluación continua de riesgos.....</i>	<i>55</i>
<i>3.7.3 Controles periodicos.....</i>	<i>55</i>
<i>3.7.4 Adecuación de medidas preventivas y adopción de medidas correctoras.....</i>	<i>56</i>
<i>3.7.5 Paralización de los trabajos.....</i>	<i>57</i>
<i>3.7.6 Registro y comunicación de datos e incidencias</i>	<i>57</i>
<i>3.7.7 Colaboración con el Coordinador del Plan de Seguridad y Salud.....</i>	<i>58</i>

1 CONDICIONES LEGALES

1.1 OBLIGACIONES DE LAS PARTES IMPLICADAS

El promotor y autor del encargo adoptará las medidas necesarias para que el Estudio de Seguridad y Salud quede incluido como documento integrante del Proyecto de Ejecución de la obra.

El Plan de Seguridad y Salud que analice, estudie y complemente este estudio, constará de los mismos apartados, así como la adopción expresa de los sistemas de producción previstos por el contratista, respetando fielmente el Pliego de Prescripciones. Dicho plan será firmado y sellado por una persona con suficiente capacidad legal. La aprobación expresa del plan quedará plasmada en acta firmada por el técnico que haya aprobado el plan y el representante de la empresa contratista con facultades legales suficientes o por el propietario, con idéntica calificación legal. Se abonará a la empresa constructora, previa certificación del Coordinador en materia de Seguridad y Salud, las partidas incluidas en el documento presupuesto del Plan de Seguridad y Salud presentado por el Empresa adjudicataria de las obras y aprobado por dicho Coordinador. En ningún momento el Total del Presupuesto de Ejecución Material del Plan podrá superar al del Estudio. Si se utilizasen elementos de seguridad, no incluidos en el presupuesto del Plan de Seguridad y Salud, durante la realización de la obra, éstos correrán a cargo de la Empresa, no pudiendo negarse a ejecutarlos según órdenes del Coordinador y Normativa vigente.

Los medios de protección personal estarán homologados por organismo competente. Caso de no existir éstos en el mercado, se usarán los más adecuados bajo el criterio del Comité de Seguridad y Salud o Delegación de Prevención, con el visto bueno de la Dirección Facultativa.

La empresa Contratista cumplirá las estipulaciones preventivas establecidas en el Estudio y Plan de Seguridad y Salud, respondiendo solidariamente de los daños que se deriven de la infracción de este, por su parte o de los posibles subcontratistas y empleados.

La Dirección Facultativa considerará el Estudio como parte integrante de la ejecución de la obra, además, le corresponde el control y supervisión de la ejecución del Plan de Seguridad y Salud, autorizando previamente cualquier modificación de éste, dejando constancia escrita en el Libro de Incidencias.

Periódicamente, según lo pactado se realizarán las pertinentes certificaciones del Presupuesto del Plan de Seguridad y Salud, poniendo en conocimiento de la Propiedad y los organismos competentes, el incumplimiento, por parte de la empresa Contratista, de las medidas de seguridad contenidas en el Plan.

Los suministradores de medios, dispositivos, máquinas y medios auxiliares, así como los subcontratistas, entregarán al Jefe de Obra, Delegados de Prevención y Dirección Facultativa, las normas para montaje, desmontaje, usos y mantenimiento de los suministros y actividades; todo ello destinado a que os trabajos se

ejecuten con la seguridad suficiente y cumpliendo la normativa vigente.

1.1.1 OBLIGACIONES DE LOS SUBCONTRATISTAS

Los subcontratistas estarán obligados a:

- Aplicar los principios generales de la acción preventiva (art. 15 de la Ley de Prevención de Riesgos Laborales) en especial al desarrollar las tareas a que hace referencia el art. del R.D. 1627/1997.
- Cumplir y hacer cumplir a su personal lo establecido en el Plan de Seguridad y Salud.
- Cumplir la normativa en materia de prevención de riesgos laborales, teniendo en cuenta, en su caso, las obligaciones sobre coordinación previstas en el art. 24 de la Ley de Prevención de Riesgos Laborales, así como cumplir las disposiciones mínimas establecidas en el anexo IV del R.D. 1627/1997, durante la ejecución de la obra.
- Informar y proporcionar las instrucciones adecuadas a los trabajadores autónomos sobre todas las medidas que hayan de adoptarse.
- Atender las indicaciones y cumplir las instrucciones del Coordinador en materia de Seguridad y Salud durante la ejecución de la obra o, en su caso de la Dirección Facultativa.
- Serán responsables de la ejecución correcta de las medidas preventivas fijadas en el Plan de Seguridad en lo relativo a las obligaciones que le correspondan.

1.1.2 OBLIGACIONES DE LOS TRABAJADORES AUTONOMOS

Los trabajadores autónomos estarán obligados a:

- Aplicar los principios de la acción preventiva, en especial al realizar las tareas a que se refiere el art. 10 del R.D. 1627/1997.
- Cumplir las disposiciones mínimas de seguridad establecidas en el anexo IV del R.D. 1627/1997.
- Cumplir las obligaciones que en materia de prevención de riesgos establece para los trabajadores el art. 24 de la Ley de Prevención de Riesgos Laborales.
- Ajustar su actuación en la obra conforme a los deberes de coordinación de actividades profesionales.
- Utilizar los equipos de trabajo ajustándose a lo que establece el R.D. 1215/1997 de 18 de julio.

- Elegir y utilizar los equipos de protección individual en los términos previstos en el R.D. 773/1997, de 30 de mayo.
- Atender las indicaciones y cumplir las instrucciones del Coordinador en materia de Seguridad y Salud o la Dirección Facultativa.
- Cumplir lo establecido en el Plan de Seguridad y Salud.

1.1.3 COMITÉ DE SEGURIDAD Y SALUD (ARTÍCULO 38 LEY 31/95)

De acuerdo con lo previsto en el artículo 38 de la Ley 31/1995, de 8 de noviembre, de Prevención de Riesgos Laborales, si se produjese la presencia simultánea de 50 o más trabajadores se constituirá un Comité de Seguridad y Salud.

Dicho Comité se constituirá como un órgano paritario y colegiado de participación y consulta regular y periódica de las actuaciones de la empresa en materia de prevención de riesgos.

El Comité estará formado por los Delegados de Prevención, de una parte, y por el empresario y/o sus representantes en número igual al de los Delegados de Prevención de la otra.

El Comité de Seguridad y Salud se reunirá trimestralmente y siempre que lo solicite alguna de las representaciones en el mismo.

En las reuniones del Comité de Seguridad y Salud podrán participar, con voz pero sin voto, los Delegados Sindicales y los responsables técnicos de prevención en la empresa que no estén incluidos como representantes del empresario.

Para regular el desarrollo de las reuniones del Comité, salvo que se acuerden otros puntos, se establecerá un orden del día que será el siguiente:

- Lectura y aprobación del Acta de la reunión anterior.
- Análisis de accidentes o incidentes.
- Estudio de datos estadísticos.
- Estado de la obra.
- Análisis del Plan de Seguridad.
- Ruegos y preguntas.



Para aumentar la capacidad de información, estudio y resolución de situaciones a corregir o mejorar en las reuniones del Comité de Seguridad y Salud, participarán cuando se considere necesario en calidad de invitados circunstanciales, aquellas personas que se considere pueden facilitar con su colaboración, la resolución de problemas relacionados con la actividad del Comité.

Las competencias y facultades del Comité de Seguridad y Salud son las enumeradas en el artículo 39 de la Ley 31/1995, de Prevención de Riesgos Laborales:

- Participar en la elaboración, puesta en práctica y evaluación de las actividades de prevención a desarrollar en la obra.
- Promover iniciativas sobre métodos y procedimientos para la efectiva prevención de los riesgos.
- En el ejercicio de sus competencias el Comité de Seguridad y Salud estará facultado para:
- Conocer directamente la situación relativa a la prevención de riesgos en el centro de trabajo, realizando a tal efecto las visitas que estime oportunas.
- Conocer cuántos documentos e informes relativos a las condiciones de trabajo sean necesarios para el cumplimiento de sus funciones, así como los procedentes de la actividad del servicio de prevención, en su caso.
- Conocer y analizar los daños producidos en la salud o la integridad física de los trabajadores, al objeto de valorar sus causas y proponer las medidas preventivas oportunas.
- Conocer e informar la memoria y programación anual de los servicios de prevención.

1.1.4 DELEGADOS DE PREVENCIÓN (ARTÍCULO 35 DE LA LEY 31/95)

Se establece la figura del delegado de Prevención como representante de los trabajadores con funciones específicas en materia de prevención, que teniendo en cuenta el número de trabajadores en obra será de 1 delegado de Prevención para la obra.

A efectos de determinar el número de delegados de Prevención, se tendrán en cuenta los siguientes criterios:

- Los trabajadores vinculados por contratos de duración determinada superior a un año se computarán como trabajadores fijos en plantilla.
- Los contratados por término de un año se computarán según el número de días trabajados en el

periodo de un año anterior a la designación. Cada doscientos días trabajados o fracción se computarán como un trabajador más.

Las competencias de un delegado de Prevención se citan a continuación:

- Colaborar con la dirección de la empresa en la mejora de la acción preventiva.
- Promover y fomentar la cooperación de los trabajadores en la ejecución de la normativa sobre prevención de riesgos laborales.
- Ser consultados por el empresario, con carácter previo a su ejecución, acerca de las decisiones a que se refiere el artículo 33 de la Ley 31/1995 de Prevención de Riesgos Laborales.
- Ejercer una labor de vigilancia y control sobre el cumplimiento de la normativa de prevención de riesgos laborales.

En el ejercicio de las competencias atribuidas a los delegados de Prevención, éstos estarán facultados para:

- Acompañar a los Técnicos en las evaluaciones de carácter preventivo del medio ambiente del trabajo, así como, en los términos previstos en el artículo 40 de la Ley 31/1995, a los Inspectores de Trabajo y Seguridad Social en las visitas y verificaciones que realicen en los centros de trabajo para comprobar el cumplimiento de la normativa sobre prevención de riesgos laborales, pudiendo formular ante ellos las observaciones que estimen oportunas.
- Tener acceso, con las limitaciones previstas en apartado 4 del artículo 22 de la Ley 31/1995, a la información y documentación relativa a las condiciones de trabajo que sean necesarias para el ejercicio de sus funciones, y en particular, a la prevista en los artículos 18 y 23 de esta Ley.
- Ser informados por el empresario de los daños producidos en la salud de los trabajadores una vez que aquel hubiese tenido conocimiento de ellos, pudiendo presentarse, aún fuera de su jornada laboral, en el lugar de los hechos para conocer las circunstancias de estos.
- Recibir del empresario las informaciones obtenidas por este procedentes de las personas u órganos encargados de las actividades de protección y prevención en la empresa.
- Realizar visitas a los lugares de trabajo para ejercer una labor de vigilancia y control del estado



de las condiciones de trabajo.

- Recabar del empresario la adopción de medidas de carácter preventivo y para la mejora de los niveles de protección de la seguridad y la salud de los trabajadores, pudiendo a tal fin efectuar propuesta al empresario, así como al Comité de Seguridad y Salud para su discusión con el mismo.
- Proponer al órgano de representación de los trabajadores la adopción del acuerdo de paralización de actividades a que se refiere el apartado 3 del artículo 21 de la Ley 31/1995.

1.1.5 SERVICIOS DE PREVENCIÓN (ARTÍCULO 30 Y 31 DE LA LEY 31/95)

Nombramiento por parte del empresario de los trabajadores que se ocupen de las tareas de prevención de riesgos profesionales:

- En cumplimiento del deber de prevención de riesgos profesionales, el Empresario designará uno o varios trabajadores para ocuparse de dicha actividad, constituirá un Servicio de Prevención o concertará dicho servicio con una entidad especializada ajena a la Empresa.
- Los trabajadores asignados deberán tener la capacidad necesaria, disponer del tiempo y de los medios precisos y ser suficientes en número, teniendo en cuenta el tamaño de la Empresa, así como los riesgos a que están expuestos los trabajadores y su distribución en la misma, con el alcance que se determine en las disposiciones a las que se refiere el artículo 6 de la Ley 31/95. Los trabajadores colaborarán entre sí, y en su caso, con los Servicios de Prevención.
- Para la realización de la actividad de prevención, el Empresario deberá facilitar a los trabajadores designados el acceso a la información y documentación a que se refieren los artículos 18 y 23 de la Ley 31/95.
- Los trabajadores designados no podrán sufrir ningún perjuicio derivado de sus actividades de protección y prevención de los riesgos profesionales en la Empresa. En ejercicio de esta función, dichos trabajadores gozarán, en particular, de las garantías que para los representantes de los trabajadores establecen las letras a), b) y c) del artículo 68 y el apartado 4 del artículo 56 del texto refundido de la Ley del Estatuto de los Trabajadores. Esta garantía alcanzará también a los trabajadores integrantes del Servicio de Prevención, cuando la empresa decida constituirlo, de acuerdo con lo

dispuesto en el artículo siguiente. Los trabajadores deberán guardar sigilo profesional sobre la información relativa a la Empresa a la que tuvieran acceso como consecuencia del desempeño de sus funciones.

- En las empresas de menos de seis trabajadores, el Empresario podrá asumir personalmente las funciones señaladas en el apartado 1, siempre que desarrolle de forma habitual su actividad en el centro de trabajo y tenga la capacidad necesaria, en función de los riesgos a que estén expuestos los trabajadores y la peligrosidad de las actividades, con el alcance que se determine en las disposiciones a las que se refiere el apartado 1 del artículo 6 de la Ley 31/95.
- El empresario que no hubiese concertado el Servicio de Prevención con una entidad especializada ajena a la Empresa deberá someter su sistema de prevención al control de una auditoria o evaluación externa, en los términos que reglamentariamente se determinen.

Los Servicios de Prevención deberán estar en condiciones de proporcionar a la Empresa el asesoramiento y apoyo que precise, en función de los tipos de riesgo en ella existentes y en lo referente a:

- El diseño, aplicación y coordinación de los planes y programas de actividad preventiva.
- La evaluación de los factores de riesgo que puedan afectar a la seguridad y la salud de los trabajadores en los términos previstos en el artículo 16 de la Ley 31/95.
- La determinación de las prioridades en la adopción de las medidas preventivas adecuadas y la vigilancia de su eficacia.
- La información y formación de los trabajadores.
- La protección de los primeros auxilios y planes de emergencia.
- La vigilancia de la salud de los trabajadores en relación con los riesgos derivados del trabajo.

1.1.6 ASISTENCIA MÉDICA Y PRIMEROS AUXILIOS

1.1.6.1 Servicios asistenciales

1.1.6.1.1 *Prestaciones generales*

El empresario deberá asegurar en todo momento, durante el transcurso de la obra, la prestación a todos los

trabajadores que concurren en la misma de los servicios asistenciales sanitarios en materia de primeros auxilios, de asistencia médico-preventiva y de urgencia y de conservación y mejora de la salud laboral de los trabajadores.

A tales efectos deberá concertar y organizar las relaciones necesarias con los servicios médicos y preventivos exteriores e interiores que correspondan, a fin de que por parte de éstos se lleven a cabo las funciones sanitarias exigidas por las disposiciones vigentes.

1.1.6.1.2 Características del servicio

Los servicios médicos, preventivos y asistenciales deberán reunir las características establecidas por las disposiciones vigentes sobre la materia. Deberán quedar precisados en el Plan de Seguridad y Salud los servicios a disponer para la obra, especificando todos los datos necesarios para su localización e identificación inmediata.

1.1.6.1.3 Accidentes

El empresario deberá estar al corriente en todo momento, durante la ejecución de la obra, de sus obligaciones en materia de Seguridad Social y Salud laboral de los trabajadores, de acuerdo con las disposiciones vigentes, debiendo acreditar documentalmente el cumplimiento de tales obligaciones cuando le sea requerido por el responsable del seguimiento y control del Plan de Seguridad y Salud.

En el Plan de Seguridad y Salud deberá detallarse el centro o los centros asistenciales más próximos a la obra, donde podrán ser atendidos los trabajadores en caso de accidente. Se dispondrán en lugares y con caracteres visibles para los trabajadores (oficina de obra, vestuarios, etc.) las indicaciones relativas al nombre, dirección y teléfonos del centro o centros asistenciales a los que acudir en caso de accidentes, así como las distancias existentes entre éstos y la obra y los itinerarios más adecuados para llegar a ellos.

En caso de accidentes habrán de cursarse los partes correspondientes según las disposiciones vigentes, debiendo facilitar el empresario al responsable del seguimiento y control del Plan de Seguridad y Salud una copia de estos y cuantos datos e informaciones complementarias le fuesen recabados por el propio responsable.

En caso de accidente, el empresario habrá de asegurar la investigación de este, para precisar su causa y forma en que se produjo y proponer las medidas oportunas para evitar su repetición. Los datos obtenidos como resultado del estudio reseñado serán proporcionados al responsable del seguimiento y control del Plan de Seguridad y Salud.

1.1.6.2 Medicina preventiva

1.1.6.2.1 Reconocimientos médicos

El empresario deberá velar por la vigilancia periódica del estado de salud laboral de los trabajadores, mediante los reconocimientos médicos o pruebas exigibles conforme a la normativa vigente, tanto en lo que se refiere a los que preceptivamente hayan de efectuarse con carácter previo al inicio de sus actividades como a los que se deban repetir posteriormente.

Los trabajadores deberán ser informados por el empresario, con carácter previo al inicio de sus actividades, de la necesidad de efectuar los controles médicos obligatorios. De acuerdo con lo establecido por este Pliego, por las disposiciones vigentes en el momento de realizar la obra y por el Convenio Colectivo Provincial, en su caso, en el Plan de Seguridad y Salud deberá detallarse la programación de reconocimientos médicos a efectuar durante el curso de la obra, en base a las previsiones de trabajadores que hayan de concurrir en la misma, con indicación de: número, servicios médicos donde se llevarán a cabo, frecuencia, tipo y finalidad, planteamiento, duración y seguimiento.

Será preceptivo, como requisito previo para el abono de las previsiones económicas recogidas a tal efecto en el Estudio de Seguridad y Salud, que el empresario justifique al responsable del seguimiento y control del Plan de Seguridad y Salud la realización de los reconocimientos médicos previstos en el Plan, mediante las acreditaciones correspondientes.

1.1.6.2.2 Vacunaciones

El empresario deberá facilitar y asegurar la vacunación de los trabajadores cuando fuere indicada por las autoridades sanitarias y, en general, el cumplimiento de las disposiciones que dictarán, en su caso, las mencionadas autoridades en orden a la prevención de enfermedades.

1.1.6.3 Botiquín de obra

Se dispondrá de un botiquín con los medios necesarios para efectuar las curas de urgencia en caso de accidente o lesión. El botiquín deberá situarse en lugar bien visible de la obra y convenientemente señalizado. Se hará cargo del botiquín, por designación del empresario, la persona más capacitada, que deberá haber seguido con aprovechamiento cursos de primeros auxilios y socorrismo.

La mencionada persona será la encargada del mantenimiento y reposición del contenido del botiquín, que será sometido, para ello, a una revisión semanal y a la reposición de lo necesario, en orden al consumo y caducidad de los medicamentos.

El botiquín habrá de estar protegido del exterior y colocado en lugar acondicionado y provisto de cierre hermético que evite la entrada de agua y humedad. Contará, asimismo, con compartimientos o cajones debidamente señalizados en función de sus indicaciones, serán colocados de forma diferenciada, en cada uno de los compartimientos, los medicamentos que tienen una acción determinada sobre los componentes de cada

aparato orgánico o acción terapéutica común. El contenido mínimo del botiquín será el siguiente:

- Antisépticos, desinfectantes y material de cura: -Agua oxigenada. Alcohol de 96°. -Tintura de yodo. Mercurocromo. -Amoniaco. Dediles de goma. Linitul. -Tablillas. Gasa estéril. Algodón hidrófilo. Vendas. Esparadrapo. -Torniquetes. Tijeras.
- Material quirúrgico: Bolsas de goma para agua o hielo. Guantes esterilizados. -Jeringuillas desechables. Aguja para inyectables desechables. -Termómetro clínico. Pinzas.
- Antibióticos y sulfamidas.
- Antitérmicos y analgésicos.
- Antiespasmódicos y tónicos cardíacos de urgencia.
- Antihemorrágicos y antialérgicos.
- Medicamentos para la piel, los ojos y el aparato digestivo.
- Anestésicos locales.

El uso de jeringuillas y agujas para inyectables desechables sólo podrá llevarse a cabo por personal sanitario facultado para ello. El uso de antibióticos, sulfamidas, antiespasmódicos, tónicos cardíacos, antihemorrágicos, antialérgicos, anestésicos locales y medicamentos para la piel, ojos y aparato digestivo, requerirá la consulta, asesoramiento y dictamen previo de un facultativo, debiendo figurar tal advertencia de manera llamativa en los medicamentos.

Las condiciones de los medicamentos, materiales de cura y quirúrgicos, incluido el botiquín, habrán de estar en todo momento adecuadas a los fines que han de servir, y el material será de fácil acceso, prestándose especial vigilancia a la fecha de caducidad de los medicamentos, a efectos de su sustitución cuando proceda. En el interior del botiquín figurarán escritas las normas básicas a seguir para primeros auxilios, conducta a seguir ante un accidentado, curas de urgencia, principios de reanimación y formas de actuar ante heridas, hemorragias, fracturas, picaduras, quemaduras, etc.

1.1.6.4 Normas de primeros auxilios y socorrismo

Con base en el análisis previo de las posibles situaciones de emergencia y accidentes que puedan originarse por las circunstancias de toda índole que concurren en la obra, el empresario deberá asegurar el diseño y el establecimiento de las normas sobre primeros auxilios y socorrismo que habrán de observarse por quienes tengan asignado el cometido de su puesta en práctica.

Las normas sobre primeros auxilios habrán de estar encaminadas a realizar el rescate y/o primera cura de los operarios accidentados, a evitar en lo posible las complicaciones posteriores y a salvar la vida de los sujetos. Para dotar de la mayor eficacia posible a las normas que se establezcan para primeros auxilios, éstas habrán de elaborarse de manera que cumplan los siguientes requisitos: simplicidad y exactitud técnica, facilidad de comprensión y aplicación rápida y fácil, sin necesidad de medios complicados.

En las normas a establecer sobre primeros auxilios deberán recogerse los modos de actuación y las conductas a seguir ante un accidentado para casos de rescate de heridos que queden aprisionados, pérdidas del conocimiento, asfixia, heridas, hemorragias, quemaduras, electrocución, contusiones, fracturas, picaduras y mordeduras. Se especificará, para cada caso concreto: forma de manejar al herido, traslados del accidentado, posiciones convenientes, principios de reanimación y métodos de respiración artificial, primeras curas a realizar, fármacos o bebidas que deben, o no, administrarse, etc.

Todos los trabajadores deberán ser adiestrados en técnicas elementales de reanimación para que, en caso de accidente en su área de trabajo, puedan actuar rápida y eficazmente. Asimismo, habrá de ponerse en conocimiento de todo el personal de la obra la situación de los teléfonos de urgencia, del botiquín de obra, de las normas sobre primeros auxilios y de los anuncios indicativos que hayan de exponerse en relación con la localización de servicios médicos, ambulancias y centros asistenciales.

Las normas e instrucciones sobre primeros auxilios deberán exponerse en lugares accesibles y bien visibles de la obra. En cumplimiento de las prescripciones anteriormente establecidas y de las disposiciones vigentes que regulen la materia, el Plan de Seguridad y Salud deberá recoger de forma detallada las normas e instrucciones a seguir para primeros auxilios.

1.1.7 FORMACIÓN E INFORMACIÓN A LOS TRABAJADORES

1.1.7.1 Acciones formativas

1.1.7.1.1 *Normas generales*

El empresario está obligado a posibilitar que los trabajadores reciban una formación teórica y práctica apropiada en materia preventiva en el momento de su contratación, cualquiera que sea la modalidad o duración de ésta, así como cuando se produzcan cambios en las funciones que desempeñen o se introduzcan nuevas tecnologías o cambios en los equipos de trabajo susceptibles de provocar riesgos para la salud del trabajador. Esta formación deberá repetirse periódicamente.

El tiempo dedicado a la formación que el empresario está obligado a posibilitar, como consecuencia del apartado anterior, se lleve a cabo dentro del horario laboral o fuera de él, será considerado como tiempo de trabajo. La formación inicial del trabajador habrá de orientarse en función del trabajo que vaya a desarrollar en la obra,

proporcionándole el conocimiento completo de los riesgos que implica cada trabajo, de las protecciones colectivas adoptadas, del uso adecuado de las protecciones individuales previstas, de sus derechos y obligaciones y, en general, de las medidas de prevención de cualquier índole.

Con independencia de la formación impartida directamente a cuenta del empresario o sus representantes, en cumplimiento de lo estipulado anteriormente, se emplearán, además, y como mínimo, las horas que se consideran en el presupuesto para formación de los trabajadores en la misma obra y dentro de la jornada laboral o fuera de ésta, considerando el tiempo empleado como tiempo de trabajo. A las sesiones que a tal fin se establezcan deberán asistir, también, los trabajadores de los subcontratistas.

1.1.7.1.2 *Contenido de las acciones de formación*

- A nivel de mandos intermedios, el contenido de las sesiones de formación estará principalmente integrado, entre otros, por los siguientes temas:
 - Plan de Seguridad y Salud de la obra.
 - Causas, consecuencias e investigación de los accidentes y forma de cumplimentar los partes y estadillos de régimen interior.
 - Normativa sobre Seguridad y Salud.
 - Factores técnicos y humanos.
 - Elección adecuada de métodos de trabajo para atenuar los monótonos y repetitivos.
 - Protecciones colectivas e individuales.
 - Salud laboral.
 - Socorrismo y primeros auxilios.
 - Organización de la Seguridad y Salud de la obra.
 - Responsabilidades.
 - Obligaciones y derechos de los trabajadores.
- A nivel de operarios, el contenido de las sesiones de formación se seleccionará fundamentalmente en función de los riesgos específicos de la obra y estará integrado principalmente, entre otros, por los siguientes temas:
 - Riesgos específicos de la obra y medidas de prevención previstas en el Plan de Seguridad y Salud

- Causas y consecuencias de los accidentes.
 - Normas de S. y S. (señalización, circulación, manipulación de cargas, etc.).
 - Señalizaciones y sectores de alto riesgo.
 - Socorrismo y primeros auxilios.
 - Actitud ante el riesgo y formas de actuar en caso de accidente.
 - Salud laboral.
 - Obligaciones y derechos.
- A nivel de representantes de los trabajadores en materia de Seguridad y Salud, el contenido de las sesiones de formación estará integrado, además de por los temas antes especificados para su categoría profesional, por los siguientes:
- Investigación de los accidentes y partes de accidentes.
 - Estadística de la siniestralidad.
 - Inspecciones de seguridad.
 - Legislación sobre Seguridad y Salud.
 - Responsabilidades.
 - Coordinación con otros órganos especializados.

1.1.7.1.3 Organización de la acción formativa

Las sesiones de formación serán impartidas por personal suficientemente acreditado y capacitado en la docencia de Seguridad y Salud contándose para ello con los servicios de seguridad de la empresa, representante o delegado de ésta en la obra, servicios de prevención, mutuas, organismos oficiales especializados, representantes cualificados de los trabajadores y servicio médico, propio o mancomunado, que por su vinculación y conocimientos de la obra en materia específica de seguridad y salud sean los más aconsejables en cada caso.

Se utilizarán los medios didácticos más apropiados, tales como: transparencias, diapositivas, videos, etc. En el Plan de Seguridad y Salud que haya de presentar el empresario se establecerá la programación de las acciones formativas, de acuerdo con lo preceptuado en el presente Pliego y según lo establecido, en su caso, por los Convenios Colectivos, precisándose de forma detallada: número, duración por cada sesión, períodos de impartición, frecuencia, temática, personal al que van dirigidas, lugar de celebración y horarios.

Debe deducirse que, como mínimo, se cubrirán las horas que se derivan de las obligaciones referidas en los apartados anteriores.

1.1.7.1.4 Justificaciones para el abono

Será requisito necesario para el abono de las partidas correspondientes, previstas en el presupuesto, que se justifiquen debidamente por el empresario principal de la obra las horas impartidas en formación del personal adscrito a la obra, de acuerdo con las condiciones establecidas en este Pliego y a la programación fijada en el Plan.

Para ello será precisa la pertinente acreditación documental conformada por los representantes legítimos de los trabajadores en materia de seguridad y Salud.

1.1.7.2 Instrucciones generales y específicas

Independientemente de las acciones de formación que hayan de celebrarse antes de que el trabajador comience a desempeñar cualquier cometido o puesto de trabajo en la obra o se cambie de puesto o se produzcan variaciones de los métodos de trabajo inicialmente previstos, habrán de facilitársele, por parte del empresario o sus representantes en la obra, las instrucciones relacionadas con los riesgos inherentes al trabajo, en especial cuando no se trate de su ocupación habitual; las relativas a los riesgos generales de la obra que puedan afectarle y las referidas a las medidas preventivas que deban observarse, así como acerca del manejo y uso de las protecciones individuales. Se prestará especial dedicación a las instrucciones referidas a aquellos trabajadores que vayan a estar expuestos a riesgos de caída de altura, atrapamientos o electrocución.

El empresario habrá de garantizar que los trabajadores de las empresas exteriores o subcontratas que intervengan en la obra han recibido las instrucciones pertinentes en el sentido anteriormente indicado.

Las instrucciones serán claras, concisas e inteligibles y se proporcionarán de forma escrita y/o de palabra, según el trabajo y operarios de que se trate y directamente a los interesados.

Las instrucciones para maquinistas, conductores, personal de mantenimiento u otros análogos se referirán, además de a los aspectos reseñados, a: restricciones de uso y empleo, manejo, manipulación, verificación y mantenimiento de equipos de trabajo. Deberán figurar también de forma escrita en la máquina o equipo de que se trate, siempre que sea posible.

Las instrucciones sobre socorrismo, primeros auxilios y medidas a adoptar en caso de situaciones de emergencia habrán de ser proporcionadas a quienes tengan encomendados cometidos relacionados con dichos aspectos y deberán figurar, además, por escrito en lugares visibles y accesibles a todo el personal adscrito a la obra, tales como oficina de obra, comedores y vestuarios.



Las personas relacionadas con la obra, con las empresas o con los trabajadores, que no intervengan directamente en la ejecución del trabajo, o las ajenas a la obra que hayan de visitarla serán previamente advertidas por el empresario o sus representantes sobre los riesgos a que pueden exponerse, medidas y precauciones preventivas que han de seguir y utilización de las protecciones individuales de uso obligatorio.

1.1.7.3 Información y divulgación

El empresario o sus representantes en la obra deberán informar a los trabajadores de:

- Los resultados de las valoraciones y controles del medio-ambiente laboral correspondientes a sus puestos de trabajo, así como los datos relativos a su estado de salud en relación con los riesgos a los que puedan encontrarse expuestos.
- Los riesgos para la salud que su trabajo pueda entrañar, así como las medidas técnicas de prevención o de emergencia que hayan sido adoptadas o deban adoptarse por el empresario, en su caso, especialmente aquéllas cuya ejecución corresponde al propio trabajador y, en particular, las referidas a riesgo grave e inminente.
- La existencia de un riesgo grave e inminente que les pueda afectar, así como las disposiciones adoptadas o que deban adoptarse en materia de protección, incluyendo las relativas a la evacuación de su puesto de trabajo. Esta información, cuando proceda, deberá darse lo antes posible.
- El derecho que tienen a paralizar su actividad en el caso de que, a su juicio, existiese un riesgo grave e inminente para la salud y no se hubiesen podido poner en contacto de forma inmediata con su superior jerárquico o, habiéndoselo comunicado a éste, no se hubiesen adoptado las medidas correctivas necesarias.

Las informaciones anteriormente mencionadas deberán ser proporcionadas personalmente al trabajador, dentro del horario laboral o fuera del mismo, considerándose en ambos casos como tiempo de trabajo el empleado para tal comunicación.

Asimismo, habrá de proporcionarse información a los trabajadores, por el empresario o sus representantes en la obra, sobre:

- Obligaciones y derechos del empresario y de los trabajadores.
- Funciones y facultades de los Servicios de Prevención, Comités de Salud y Seguridad y delegados de

Prevención.

- Servicios médicos y de asistencia sanitaria con indicación del nombre y ubicación del centro asistencial al que acudir en caso de accidente.
- Organigrama funcional del personal de seguridad y salud de la empresa adscrita a la obra y de los órganos de prevención que inciden en la misma.
- Datos sobre el seguimiento de la siniestralidad y sobre las actuaciones preventivas que se llevan a cabo en la obra por la empresa.
- Estudios, investigaciones y estadísticas sobre la salud de los trabajadores.

Toda la información referida se le suministrará por escrito a los trabajadores o, en su defecto, se expondrá en lugares visibles y accesibles a los mismos, como oficina de obra, vestuarios o comedores, en cuyo caso habrá de darse conocimiento de ello.

El empresario deberá disponer en la oficina de obra de un ejemplar del Plan de Seguridad y Salud aprobado y de las normas y disposiciones vigentes que incidan en la obra. En la oficina de obra se contará, también, con un ejemplar del Plan y de las normas señaladas, para ponerlos a disposición de cuantas personas o instituciones hayan de intervenir, reglamentariamente, en relación con ellos.

El empresario o sus representantes deberán proporcionar al Técnico responsable del seguimiento y control del Plan de Seguridad y Salud toda la información documental relativa a las distintas incidencias que puedan producirse en relación con dicho Plan y con las condiciones de trabajo de la obra.

El empresario deberá colocar en lugares visibles de la obra rótulos o carteles anunciadores, con mensajes preventivos de sensibilización y motivación colectiva. Deberá exponer, asimismo, los que le sean proporcionados por los organismos e instituciones competentes en la materia sobre campañas de divulgación.

El empresario deberá publicar mediante cartel indicador, en lugar visible y accesible a todos los trabajadores, la constitución del organigrama funcional de la seguridad y salud de la obra y de los distintos órganos especializados en materia de prevención de riesgos que incidan en la misma, con expresión del nombre, razón jurídica, categoría o cualificación, localización y funciones de cada componente de los mismos. De igual forma habrá de publicar las variaciones que durante el curso de la obra se produzcan en el seno de dichos órganos.

1.1.8 INDICES DE CONTROL

A lo largo de la ejecución de la obra se controlarán los índices siguientes:

1. - De incidencia: número de siniestros con baja por cada 100 trabajadores

$$I.I. = \frac{\text{nº de accidentes con baja}}{\text{nº de trabajadores}} \times 100$$

2. -De frecuencia: número de siniestros con baja por cada millón de horas trabajadas.

$$I.F. = \frac{\text{nº de accidentes con baja}}{\text{nº de horas trabajadas}} \times 10^6$$

3. - De gravedad: número de jornadas perdidas por cada mil horas trabajadas.

$$I.G. = \frac{\text{nº jornadas perdidas por accid. con baja}}{\text{nº de horas trabajadas}} \times 10^3$$

4. -Duración media de incapacidad: número de jornadas perdidas por cada accidente con baja.

$$D. M. I. = \frac{\text{nº jornadas perdidas por accidente con baja}}{\text{nº de accidentes con baja}}$$

1.1.9 PARTE DE INCIDENCIAS O ACCIDENTES

Los partes de accidente y deficiencias observadas recogerán como mínimo los siguientes datos con una tabulación ordenada:

- Parte de accidente:
 - Identificación de la obra
 - Día, mes y año en que se ha producido el accidente
 - Hora en que se produjo el accidente
 - Nombre del accidentado
 - Categoría profesional y oficio del accidentado
 - Domicilio del accidentado

- Lugar (tajo) en el que se produjo el accidente
- Causas del accidente
- Importancia aparente del accidente
- Posible especificación sobre fallos humanos
- Lugar, persona y forma de producirse la primera cura (médico, practicante, socorrista, personal de obra)
- Lugar de traslado para hospitalización
- Testigos del accidente (versiones de los mismos)

Como complemento de este parte se emitirá un informe que contenga:

- Cómo se hubiera podido evitar
- Ordenes inmediatas para ejecutar
- Parte de deficiencias
 - Identificación de la obra
 - Fecha en que se ha producido la observación
 - Lugar (tajo) en que se ha hecho la observación
 - Informe sobre la deficiencia observada
 - Estudio de mejora de la deficiencia en cuestión.

Los partes de deficiencias se dispondrán debidamente ordenados por fechas desde el origen de la obra, hasta su terminación, y se complementarán con las observaciones hechas por el Comité de Seguridad y Salud o Delegado de Prevención y las normas ejecutivas básicas para subsanar las anomalías observadas.

Los partes de accidente, si los hubiere, se dispondrán de la misma forma que los partes de deficiencias.

1.1.10 ESTADÍSTICAS

- Los partes de deficiencias se dispondrán debidamente ordenados por fechas desde el origen e la obra hasta su terminación, y se complementarán con las observaciones hechas por el Comité de Seguridad y Salud o Delegación de Prevención y las normas ejecutivas para subsanar las anomalías observadas.

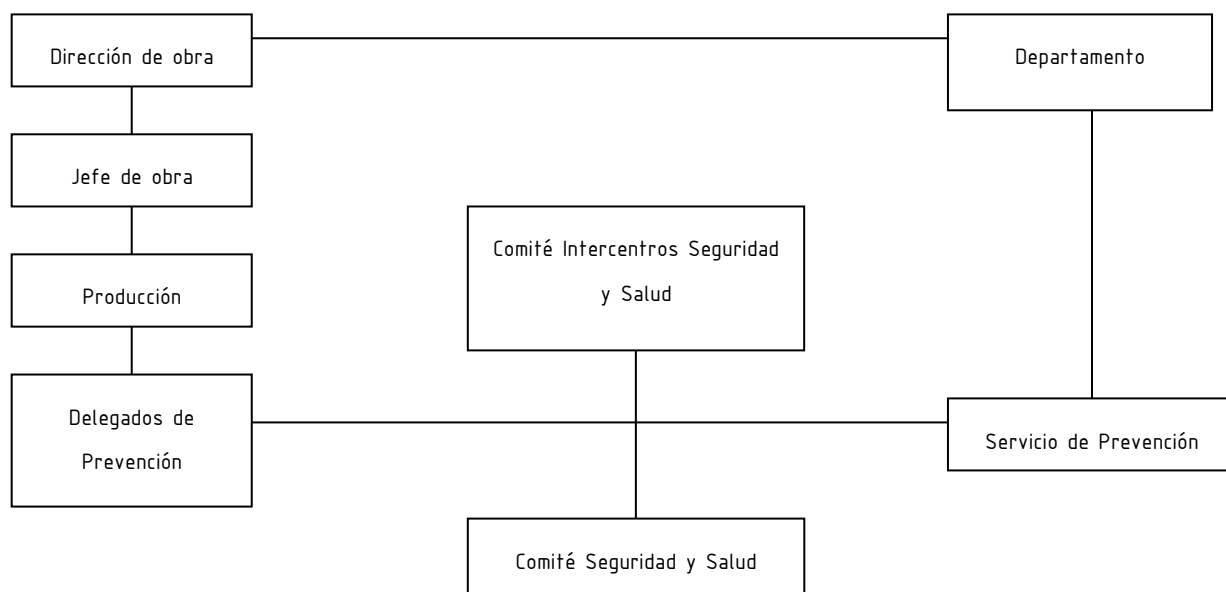
- Los partes de accidente, si los hubiese, se dispondrán de la misma forma que los partes de deficiencias.
- Los índices de control se llevarán a un estadillo mensual con gráficos de dientes de sierra, que permitan hacerse una idea clara de la evolución de los mismos, con una somera inspección visual. En abscisas se colocarán los meses del año y en ordenadas los valores numéricos del índice correspondiente.

1.2 SEGURO DE RESPONSABILIDAD CIVIL Y TODO RIESGO DE CONSTRUCCIÓN Y MONTAJE

Será preceptivo en la obra, que los técnicos responsables dispongan de cobertura en materia de responsabilidad civil profesional: Asimismo el contratista debe disponer de cobertura de responsabilidad civil en el ejercicio de su actividad industrial, cubriendo el riesgo inherente a su actividad como constructor por los daños a terceras personas de los que pueda resultar responsabilidad civil extracontractual a su cargo, por hechos nacidos de culpa o negligencia, imputables al mismo o las personas de las que deba responder. Se entiende que esta responsabilidad civil debe quedar ampliada al campo de responsabilidad civil patronal.

El contratista tiene contratado un seguro en la modalidad de todo riesgo a la construcción durante el plazo de ejecución de la obra con ampliación de un período de mantenimiento de un año, contado a partir de la fecha de terminación definitiva de la obra.

1.3 ORGANIGRAMA



2 CONDICIONES FACULTATIVAS

2.1 OBLIGATORIEDAD Y ÁMBITO DE APLICACIÓN

De acuerdo con el RD 1627/1997, será obligada la intervención del Coordinador de Seguridad y Salud en toda obra pública o privada, en la que se realicen trabajos de construcción o ingeniería civil, con excepción de las industrias de extracción a cielo abierto, subterráneas o por sondeos (se regulan por normativa específica).

Esta obligatoriedad se plantea cuando, durante la elaboración del proyecto, intervengan varios proyectistas y , durante la ejecución de la obra, intervenga más de una empresa, una empresa y trabajadores autónomos o varios trabajadores autónomos.

2.2 DESIGNACIÓN DEL COORDINADOR

El promotor designará un coordinador en materia de seguridad y salud durante la ejecución de la obra.

La designación del coordinador se realizará antes del inicio de los trabajos o tan pronto tenga conocimiento de las circunstancias que lo motivan. Dicho técnico se integrará en la Dirección Facultativa.

2.3 FUNCIONES DEL COORDINADOR

Deberá desarrollar las siguientes funciones:

- Coordinar la aplicación de los principios generales de prevención y seguridad:
 - Al tomar decisiones técnicas y organizativas para planificar los trabajos o sus fases (simultáneas o sucesivas).
 - Al estimar la duración para la ejecución de estos trabajos o fases.
- Coordinar las actividades de la obra para garantizar que los contratistas, subcontratistas y trabajadores autónomos apliquen de manera coherente los principios generales de prevención durante la ejecución de la obra.
- Aprobar el Plan de Seguridad y Salud y, en su caso, las modificaciones que se introduzcan en el mismo.
- Organizar la coordinación de actividades empresariales prevista en el art. 24 de la Ley de Prevención de Riesgos Laborales.
- Coordinar las acciones y funciones de control de la aplicación correcta de los métodos de trabajo.
- Adoptar las medidas necesarias para que solo las personas autorizadas puedan acceder a la obra.

2.4 PLAN DE SEGURIDAD Y SALUD

Como aplicación del Estudio de Seguridad y Salud, se elaborará un Plan por cada contratista, donde se analice, estudie, desarrolle y complemente lo previsto en el Estudio correspondiente, según los trabajos y oficios a ejecutar, incluyéndose las propuestas alternativas que convengan, así como su justificación y valoración.

Deberá ser aprobado por el Coordinador de Seguridad y salud en la obra antes del inicio de esta debiendo ser considerados estos documentos los instrumentos básicos de ordenación de actividades de identificación y evaluación de riesgos y planificación de las medidas preventivas y de seguridad a aplicar. Por todo ello, estarán en obra y a disposición de las personas y entidades con responsabilidad en la misma.

El Plan podrá ser modificado por el Contratista en función del proceso de ejecución y evolución de la obra, así como por incidencias surgidas, siempre con la aprobación expresa del Coordinador.

2.5 LIBRO DE INCIDENCIAS

En toda obra, con fines de control y seguimiento del Plan de Seguridad y Salud, deberá existir un Libro de Incidencias, que permanecerá en su poder mientras dure la obra.

Tendrán acceso al Libro de Incidencias y podrán hacer anotaciones relacionadas con temas de prevención, seguridad y salud, las siguientes personas o entidades:

- La Dirección Facultativa
- Los Contratistas
- Los Subcontratistas
- Los trabajadores autónomos
- Las personas o entidades responsables en prevención, seguridad y salud.
- Los representantes de los trabajadores
- Los técnicos competentes de la Administración

2.6 APROBACIÓN CERTIFICACIONES

Será el Coordinador de Seguridad y Salud quien revise las certificaciones correspondientes al Plan de Seguridad y Salud.

2.7 PRECIOS CONTRADICTORIOS

En el caso de ser necesarias medidas de seguridad cuyos precios no estén contemplados en el Plan de



AMBITEC INGENIERÍA Y CONSULTORÍA AMBIENTAL, S.L.

C/ Goya 21, Bajo A
28220 (Majadahonda)
Tlf: 91 602 81 58
Fax: 91 602 88 19

PROYECTO DE EJECUCIÓN DE LA ADECUACIÓN Y
ACONDICIONAMIENTO DE LA VÍA PECUARIA "CORDEL
SEGOVIANO" COMO ACCESO A LA URBANIZACIÓN LAS
CUESTAS-VILLANUEVA DEL PARDILLO-GALAPAGAR

T.M. VILLANUEVA DEL PARDILLO-GALAPAGAR

Seguridad y Salud, previamente a su ejecución o puesta en obra, deberán ser propuestos por el Coordinador de Seguridad y Salud, para su aprobación correspondiente por la Dirección Facultativa y el Promotor.

3 CONDICIONES TÉCNICAS

3.1 ORGANIZACIÓN DE LA OBRA

3.1.1 MEDIDAS PREVIAS AL INICIO DE LOS TRABAJOS

3.1.1.1 Condiciones generales

No deberá iniciarse ningún trabajo en la obra sin la aprobación previa del Plan de Seguridad y Salud y sin que se haya verificado con antelación, por el responsable del seguimiento y control del mismo, que han sido dispuestas las protecciones colectivas e individuales necesarias y que han sido adoptadas las medidas preventivas establecidas en el presente Estudio.

A tales efectos, el empresario deberá comunicar al responsable del seguimiento y control del Plan de Seguridad y Salud la adopción de las medidas preventivas, a fin de que él pueda efectuar las comprobaciones pertinentes con carácter previo a la autorización del inicio.

Antes del inicio de la obra, habrán de estar instalados los locales y servicios de higiene y bienestar para los trabajadores.

Antes de iniciar cualquier tipo de trabajo en la obra, será requisito imprescindible que el empresario tenga concedidos los permisos, licencias y autorizaciones reglamentarias que sean pertinentes, tales como: colocación de vallas o cerramientos, señalizaciones, desvíos y cortes de tráfico peatonal y de vehículos, accesos, acopios, almacenamiento (si hace al caso) de determinadas sustancias, etc.

Antes del inicio de cualquier trabajo en la obra, deberán realizarse las protecciones pertinentes, en su caso, contra actividades molestas, nocivas, insalubres o peligrosas que se lleven a cabo en el entorno próximo a la obra y que puedan afectar a la salud de los trabajadores.

3.1.1.2 Información previa

Antes de acometer cualquiera de las operaciones o trabajos preparatorios a la ejecución de la obra, el empresario deberá informarse de todos aquellos aspectos que puedan incidir en las condiciones de seguridad y salud requeridas. A tales efectos, recabará información previa relativa, fundamentalmente, a:

- Servidumbres o impedimentos de redes de instalaciones y servicios u otros elementos ocultos que puedan ser afectados por las obras o interferir la marcha de éstas.
- Intensidad y tipo de tráfico de las vías de circulación adyacentes a la obra, así como cargas dinámicas originadas por el mismo, a los efectos de evaluar las posibilidades de desprendimientos,

hundimientos u otras acciones capaces de producir riesgos de accidentes durante la ejecución de la obra.

- Vibraciones, trepidaciones u otros efectos análogos que puedan producirse por actividades o trabajos que se realicen o hayan de realizarse en el entorno próximo a la obra y puedan afectar a las condiciones de seguridad y salud de los trabajadores.
- Actividades que se desarrollan en el entorno próximo a la obra y puedan ser nocivas, insalubres o peligrosas para la salud de los trabajadores.

Tipo, situación, profundidad y dimensiones de las cimentaciones de las construcciones colindantes o próximas, en su caso, e incidencia de las mismas en la seguridad de la obra

3.1.1.3 Inspecciones y reconocimientos

Con anterioridad al inicio de cualquier trabajo preliminar a la ejecución de la obra, se deberá proceder a efectuar las inspecciones y reconocimientos necesarios para constatar y complementar, si es preciso, las previsiones consideradas en el proyecto de ejecución y en el Estudio de Seguridad y Salud, en relación con todos aquellos aspectos que puedan influir en las condiciones de trabajo y salud de los trabajadores. Habrán de llevarse a cabo, entre otros, las inspecciones y reconocimientos relativos principalmente a:

- Estado del solar o edificio, según se trate, y en especial de aquellas partes que requieran un tratamiento previo para garantizar las condiciones de seguridad y salud necesarias de los trabajadores.
- Estado de las construcciones colindantes o medianeras, en su caso, a los efectos de evaluar los riesgos que puedan causarse a los trabajadores o a terceros.
- Servidumbres, obstáculos o impedimentos aparentes y su incidencia en las condiciones de trabajo y en la salud de los trabajadores.
- Accesos a la obra de personas, vehículos, maquinarias, etc.
- Redes de instalaciones y su posible interferencia con la ejecución de la obra.
- Espacios y zonas disponibles para descargar, acopios, instalaciones y maquinarias.
- Topografía real del solar y su entorno colindante, accidentes del terreno, perfiles, talud natural, etc.

3.1.1.4 Servicios afectados

Antes de empezar cualquier trabajo en la obra, habrán de quedar definidas qué redes de servicios públicos o privados pueden interferir su realización y pueden ser causa de riesgo para la salud de los trabajadores o para terceros.

En el caso de líneas eléctricas aéreas que atraviesen el solar o estén próximas a él e interfieran la ejecución de la obra, no se deberá empezar a trabajar hasta que no hayan sido modificadas por la compañía suministradora. A tales efectos se solicitará de la propia compañía que proceda a la descarga de la línea o a su desvío.

De no ser viable lo anterior, se considerarán unas distancias mínimas de seguridad, medidas entre el punto más próximo con tensión y la parte más cercana del cuerpo o herramienta del obrero, o de la máquina, teniéndose en cuenta siempre la situación más desfavorable. Habrá de vigilarse en todo momento que se mantienen las distancias mínimas de seguridad referidas.

En el supuesto de redes subterráneas de gas, agua o electricidad, que afecten a la obra, antes de iniciar cualquier trabajo deberá asegurarse la posición exacta de las mismas, para lo que se recabará, en caso de duda, la información necesaria de las compañías afectadas, gestionándose la posibilidad de desviarlas o dejarlas sin servicio. Estas operaciones deberán llevarlas a cabo las citadas compañías. De no ser factible, se procederá a su identificación sobre el terreno y, una vez localizada la red, se señalará marcando su dirección, trazado y profundidad, indicándose, además, el área de seguridad y colocándose carteles visibles advirtiendo del peligro y protecciones correspondientes.

3.1.1.5 Accesos, circulación interior y limitación de la obra

Antes del inicio de la obra deberán quedar definidos y ejecutados su cerramiento perimetral, los accesos a ella y las vías de circulación y delimitaciones exteriores.

Las salidas y puertas exteriores de acceso a la obra serán visibles o debidamente señalizadas y suficientes en número y anchura para que todos los trabajadores puedan abandonar la obra con rapidez y seguridad. No se permitirán obstáculos que interfieran la salida normal de los trabajadores.

Los accesos a la obra serán adecuados y seguros, tanto para personas como para vehículos y máquinas. Deberán separarse, si es posible, los de estos últimos de los del personal. Dicha separación, si el acceso es único, se hará por medio de una barandilla y será señalizada adecuadamente.

El ancho mínimo de las puertas exteriores será de 1,20 metros cuando el número de trabajadores que las utilicen normalmente no exceda de 50 y se aumentará el número de aquéllas o su anchura, por cada 50 trabajadores más o fracción, en 0,50 metros más.

Las puertas que no sean de vaivén se abrirán hacia el exterior. Cuando los trabajadores estuviesen singularmente expuestos a riesgos de incendio, explosión, intoxicación súbita u otros que exijan una rápida evacuación, serán obligatorias, al menos, dos salidas al exterior, situadas en lados distintos del recinto de la obra.

En todos los accesos a la obra se colocarán carteles de "Prohibido el paso a toda persona ajena a la obra", "Es obligatorio el uso del casco" y "Prohibido aparcar" y, en los accesos de vehículos, el cartel indicativo de "Entrada y salida de vehículos".

Los vehículos, antes de salir a la vía pública, contarán con un tramo horizontal de terreno consistente o pavimentado, de longitud no menos de vez y media de separación entre ejes o de 6 metros. Si ello no es posible, se dispondrá de personal auxiliar de señalización para efectuar las maniobras.

Se procederá a ejecutar un cerramiento perimetral que delimite el recinto de la obra e impida el paso de personas y vehículos ajenos a la misma. Dicho cerramiento deberá ser suficientemente estable, tendrá una altura mínima de 2 metros y estará debidamente señalizado.

Las rampas para el movimiento de camiones y/o máquinas tendrán un ancho mínimo de 4,5 metros, ensanchándose en las curvas. Sus pendientes no serán mayores del 12 y 8 %, respectivamente, según se trate de tramos rectos o curvas. En cualquier caso, habrá de tenerse en cuenta la maniobrabilidad de los vehículos que se utilicen.

Deberán acotarse y delimitarse las zonas de cargas, descargas, acopios, almacenamiento y las de acción de los vehículos y máquinas dentro de la obra.

Habrán de quedar previamente definidos y debidamente señalizados los trazados y recorridos de los itinerarios interiores de vehículos, máquinas y personas, así como las distancias de seguridad y limitaciones de zonas de riesgo especial, dentro de la obra y en sus proximidades.

3.1.2 MEDIDAS GENERALES DURANTE LA EJECUCIÓN DE LA OBRA

3.1.2.1 Generalidades

Será requisito imprescindible, antes de comenzar cualquier trabajo, que hayan sido previamente dispuestas y verificadas las protecciones colectivas e individuales y las medidas de seguridades pertinentes, recogidas en el Plan de Seguridad y Salud aprobado. En tal sentido deberán estar:

- Colocadas y comprobadas las protecciones colectivas necesarias, por personal cualificado.
- Señalizadas, acotadas y delimitadas las zonas afectadas, en su caso.

- Dotados los trabajadores de los equipos de protección individual necesarios y de la ropa de trabajo adecuada.
- Los tajos limpios de sustancias y elementos punzantes, salientes, abrasivos, resbaladizos u otros que supongan riesgos a los trabajadores.
- Debidamente advertidos, formados e instruidos los trabajadores.
- Adoptadas y dispuestas las medidas de seguridad de toda índole que sean precisas.

Una vez dispuestas las protecciones colectivas e individuales y las medidas de prevención necesarias, habrán de comprobarse periódicamente y deberán mantenerse y conservarse adecuadamente durante todo el tiempo que hayan de permanecer en obra.

Las estructuras provisionales, medios auxiliares y demás elementos necesarios para la correcta ejecución de los trabajos serán determinados por la Dirección Facultativa y no podrá comenzar la ejecución de ninguna unidad de obra sin que se cumpla tal requisito. Durante la ejecución de cualquier trabajo o unidad de obra:

- Se seguirán en todo momento las indicaciones del Pliego de Prescripciones Técnicas del proyecto y las órdenes e instrucciones de la Dirección Facultativa, en cuanto se refiere al proceso de ejecución de la obra.
- Se observarán, en relación con la salud y seguridad de los trabajadores, las prescripciones del presente Estudio, las normas contenidas en el Plan de Seguridad y Salud y las órdenes e instrucciones dictadas por el responsable del seguimiento y control del mismo.
- Habrán de ser revisadas e inspeccionadas con la periodicidad necesaria las medidas de seguridad y salud adoptadas y deberán recogerse en el Plan de Seguridad y Salud, de forma detallada, las frecuencias previstas para llevar a cabo tal cometido.
- Se ordenará suspender los trabajos cuando existan condiciones climatológicas desfavorables (fuertes vientos, lluvias, nieve, etc.)
- Después de realizada cualquier unidad de obra:
- Se dispondrán los equipos de protección colectivos y medidas de seguridad necesarias para evitar nuevas situaciones potenciales de riesgo.

- Se darán a los trabajadores las advertencias e instrucciones necesarias en relación con el uso, conservación y mantenimiento de la parte de obra ejecutada, así como de las protecciones colectivas y medidas de seguridad dispuestas.

Una vez finalizados los trabajos, se retirarán del lugar o área de trabajo:

- Los equipos y medios auxiliares.
- Las herramientas.
- Los materiales sobrantes.
- Los escombros.

3.1.2.2 Lugares de trabajo

Los lugares de trabajo móviles o fijos situados por encima o por debajo del nivel del suelo deberán ser sólidos y estables, teniendo en cuenta:

- El número de trabajadores que los ocupen.
- Las cargas máximas que, en su caso, pueden tener que soportar, así como su distribución y posibles empujes laterales.
- Las influencias exteriores que pudieran afectarles.

A los efectos anteriores, deberán poseer las estructuras apropiadas a su tipo de utilización y se indicarán mediante rótulos o inscripciones las cargas que pueden soportar o suspender.

En el caso de que el soporte y otros elementos de estos lugares de trabajo no poseyeran una estabilidad intrínseca, se deberá garantizar su estabilidad mediante elementos de fijación apropiados y seguros, con el fin de evitar cualquier desplazamiento intempestivo o involuntario del conjunto o parte del mismo.

La estabilidad y solidez indicadas deberán verificarse periódicamente y, en particular, después de cualquier modificación de la altura o de la profundidad del lugar de trabajo.

Los lugares de trabajo deberán ser objeto del correspondiente mantenimiento técnico que permita la subsanación más rápida posible de las deficiencias que puedan afectar a la seguridad y salud de los trabajadores, así como de la limpieza que garantice las condiciones de higiene adecuadas.

3.1.2.3 Puestos de trabajo

El empresario deberá adaptar el trabajo a las condiciones de la persona, en particular en lo que respecta a la concepción de los puestos de trabajo, así como a la elección de los equipos y los métodos de trabajo y de producción, con vistas a atenuar el trabajo monótono y el trabajo repetitivo y a reducir sus efectos en la salud.

Los lugares y locales de trabajo deberán tener una superficie y una altura que permita que los trabajadores lleven a cabo su cometido sin riesgos para su salud y seguridad.

Dentro de lo posible, la superficie del puesto de trabajo deberá preverse de tal manera que el personal disponga de la suficiente libertad de movimientos para sus actividades. Si no se pudiera respetar este criterio por razones inherentes al puesto de trabajo, el trabajador deberá poder disponer de otro espacio libre suficiente en las proximidades de su puesto de trabajo.

En los supuestos en que, por las características personales del trabajador, las condiciones de trabajo de su puesto habitual pudieran acarrear daños para su salud, aun habiéndose adoptado las medidas preventivas necesarias, el trabajador deberá ser cambiado a un puesto de trabajo compatible con su estado de salud, siempre que el mismo existiera en la obra, conforme a las reglas de movilidad funcional establecidas en el Estatuto de los Trabajadores.

La jornada laboral deberá estar en función del puesto de trabajo y habrá de ser adecuada a las características del trabajador, a las condiciones físico-ambientales y climatológicas y a los riesgos que entrañen las actividades a desarrollar.

Los puestos de trabajo deberán estar acondicionados, en la medida de lo posible, de tal manera que los trabajadores:

- Estén protegidos contra las inclemencias del tiempo.
- Estén protegidos contra atrapamientos o caídas de objetos.
- No estén expuestos a niveles sonoros nocivos ni a otros factores exteriores nocivos, tales como: gases, vapores, polvo, neblinas contaminantes, etc.
- Puedan abandonar rápidamente su puesto de trabajo en caso de peligro o puedan recibir auxilio inmediatamente.
- No puedan resbalar o caerse.

Todos los trabajadores que intervengan en la obra deberán tener la capacitación y cualificación adecuadas a su

categoría profesional y a los trabajos o actividades que hayan de desarrollar, de modo que no se permitirá la ejecución de trabajos por operarios que no posean la preparación y formación profesional suficientes, cuando ello pueda ser causa de riesgos para su salud o seguridad o para la del resto de los trabajadores.

Para la asignación de labores nocturnas y trabajos extraordinarios se seleccionará los trabajadores según su capacidad física y previa determinación de los límites generales y particulares.

3.1.2.4 Zonas de especial riesgo

Las zonas de la obra que entrañen riesgos especiales, tales como almacenes de combustible, centros de transformación, etc., deberán estar equipadas con dispositivos que eviten que los trabajadores no autorizados puedan penetrar en las mismas.

Se deberán tomar las medidas pertinentes para proteger a los trabajadores autorizados a penetrar en las zonas de peligro y podrán acceder a las zonas o recintos de riesgo grave y específico sólo aquellos trabajadores que hayan recibido información adecuada.

Las zonas de peligro deberán estar señalizadas de modo claramente visible e inteligible y deberán delimitarse y señalizarse las áreas de prohibición expresa y condicionada.

3.1.2.5 Zonas de tránsito y comunicación

Las zonas de tránsito y vías de circulación de la obra, incluidas las escaleras, las escalas fijas y los muelles y rampas de carga, deberán estar calculados, situados, acondicionados y preparados para su uso, de tal manera que se puedan utilizar con facilidad, con toda seguridad y conforme al uso al que se las haya destinado. Hay que asegurarse de que los trabajadores empleados en las proximidades de dichas zonas de tránsito o vías de circulación no corran riesgo.

Las dimensiones de las vías destinadas a la circulación de personas o de materiales y elementos deberán estar previstas en función del número potencial de usuarios y del tipo de actividad.

Cuando se utilicen medios de transporte en las vías de circulación, se deberán prever unas distancias de seguridad suficientes o medios de protección adecuados para los peatones.

Aquellos lugares de la obra por los que deban circular los trabajadores y que por lo reciente de su construcción, por no estar completamente terminados o por cualquier **otra causa, ofrezcan** peligro deberán disponer de pasos o pasarelas formadas por tablones de un ancho mínimo de 60 cms., u otros elementos similares, de modo que resulte garantizada la seguridad del personal que deba circular por ellos, a no ser que se acceda al área de que se trate con prohibición de paso por ella.

Las pasarelas situadas a más de 2 metros de altura sobre el suelo o piso tendrán una anchura mínima de 60

cms., deberán poseer un piso unido y dispondrán de barandillas de 90 cms. de altura y rodapiés de 20 cms., también de altura.

Las pasarelas deberán disponer de accesos fáciles y seguros y se mantendrán libres de obstáculos. Se adoptarán las medidas necesarias para evitar que el piso resulte resbaladizo.

Se tendrá un especial cuidado en no cargar los pisos o forjados recién construidos con materiales, aparatos o, en general, cualquier carga que pueda provocar su hundimiento.

Se procurará no cargar los pisos o plataformas de trabajo más que en la medida de lo indispensable para la ejecución de los trabajos, procediendo a la elevación de los materiales de acuerdo con estas necesidades.

Los huecos y aberturas para la elevación de materiales y, en general, todos los practicados en los pisos de la obra y que por su especial situación resulten peligrosos serán convenientemente protegidos mediante barandillas sólidas, mallazos u otros elementos análogos, sólidos y estables, de acuerdo con las necesidades del trabajo.

Las escaleras que pongan en comunicación las distintas plantas o pisos de la obra deberán salvar, cada una, sólo la altura entre dos pisos inmediatos. Podrán ser de fábrica, metálicas o de madera, siempre que reúnan las condiciones suficientes de resistencia, amplitud y seguridad y estarán debidamente protegidos los lados abiertos.

Cuando sean escaleras de mano, de madera, sus largueros serán de una sola pieza. No se admitirá, por tanto, empalme de dos escaleras, y los peldaños deberán ir bien ensamblados, sin que se permita que vayan solamente clavados.

Las vías de circulación destinadas a vehículos y máquinas deberán estar situadas a distancia suficiente de las puertas, accesos, pasos de peatones, pasillos y escaleras. Las zonas de tránsito y vías de circulación deberán mantenerse en todo momento libres de objetos u obstáculos que impidan su utilización adecuada y puedan ser causa de riesgo para los trabajadores y habrán de estar, asimismo, claramente marcadas y señalizadas y suficientemente iluminadas.

Ninguna puerta de acceso a los puestos de trabajo o a las distintas plantas permanecerá cerrada de manera que impida la salida durante los periodos de trabajo. Las puertas de acceso a las escaleras no se abrirán directamente sobre sus peldaños, sino sobre descansillos o rellanos de igual anchura a la de aquéllos. Todas aquellas zonas que se queden sin protección estarán condenadas para evitar acercamientos peligrosos. Y ello, con la debida señalización.

3.1.2.6 Trabajos con riesgos especiales

La manipulación y almacenamiento de sustancias susceptibles de producir polvos, emanaciones, olores, gases o nieblas corrosivas, o radiaciones, que especialmente pongan en peligro la salud o la vida de los trabajadores, se



efectuará en locales o recintos aislados y por el menor número de trabajadores posible, adoptando las debidas precauciones, salvo que los Reglamentos de aplicación no prescriban lo contrario.

La utilización de esas sustancias se realizará preferentemente en aparatos cerrados, que impidan la salida al medio ambiente del elemento nocivo y si esto no fuera posible, las emanaciones, nieblas, vapores y gases que produzcan se captarán por medio de aspiración en su lugar de origen, para evitar su difusión. Se instalará, además, un sistema de ventilación general eficaz, natural o artificial, que renueve constantemente el aire de estos locales.

En las grandes fugas o escapes de gases producidos por accidentes o roturas de las instalaciones, máquinas, envases o útiles, se adoptarán las siguientes precauciones:

- Los trabajadores evacuarán el local o recinto ordenadamente y con la máxima rapidez.
- Se aislará el peligro para evitar su propagación.
- Se atacará el peligro por los medios más eficaces.

En las dependencias, locales, recintos o lugares de la obra donde se manipulen, almacenen, produzcan o empleen sustancias que originen riesgos específicos se indicará el peligro potencial con caracteres llamativos y las instrucciones a seguir para evitar accidentes o atenuar sus efectos.

El personal empleado en trabajos con riesgos especiales será previamente instruido por técnicos

competentes y deberá demostrar su suficiencia mediante un examen o prueba teóricopráctica. Los recipientes que contengan sustancias explosivas, corrosivas, tóxicas o infecciosas, irritantes o radioactivas serán rotulados ostensiblemente, indicando su contenido y las precauciones para su empleo y manipulación por los trabajadores que deban utilizarlos.

Se evitarán los olores persistentes o especialmente molestos mediante los sistemas de captación y expulsión más eficaces y, si fuera imposible, se emplearan obligatoriamente máscaras respiratorias.

En los recintos de la obra donde se fabriquen, depositen o manipulen sustancias pulverulentas perniciosas para los trabajadores se eliminarán las mismas por el procedimiento más eficaz y se dotará a los trabajadores expuestos a tal riesgo de máscaras respiratorias y protección de la cabeza, ojos y partes desnudas de la piel.

Los trabajadores expuestos a sustancias corrosivas, irritantes, tóxicas e infecciosas o a radiaciones peligrosas deberán estar provistos de ropas de trabajo y elementos de protección personal adecuados y serán informados verbalmente y por medio de instrucciones escritas de los riesgos inherentes a su actividad y medios previstos para su defensa.

3.1.2.7 Productos, materiales y sustancias peligrosas

Los productos, materiales y sustancias químicas de utilización en el trabajo que impliquen algún riesgo para la seguridad o la salud deberán recibirse en obra debidamente envasados y etiquetados de forma que identifiquen claramente su contenido y los riesgos que su almacenamiento, manipulación o utilización conlleven.

Deberán proporcionarse a los trabajadores la información e instrucciones sobre su forma correcta de utilización, las medidas preventivas adicionales que deben tomarse y los riesgos que conllevan tanto su normal uso como su manipulación o empleo inadecuados.

No se admitirán en obra envases de sustancias peligrosas que no sean los originales y que no cumplan con las disposiciones vigentes sobre la materia.

Estas consideraciones se harán extensivas al etiquetado de los envases. Los envases de capacidad inferior o igual a un litro y que contengan sustancias líquidas muy tóxicas, tóxicas o corrosivas, deberán llevar una indicación de peligro detectable.

3.1.2.8 Iluminación de los lugares de trabajo y tránsito

Todos los lugares de trabajo o de tránsito tendrán iluminación natural, artificial o mixta apropiada a las operaciones o trabajos que se efectúen. Se empleará siempre que sea posible la iluminación natural.

Se deberá intensificar la iluminación de máquinas, aparatos y dispositivos peligrosos, lugares de trabajo y de tránsito con riesgo de caídas, escaleras y salidas de urgencia o de emergencia.

Se deberá graduar la luz en los lugares de acceso a zonas de distinta intensidad luminosa. Cuando exista iluminación natural se evitarán, en lo posible, las sombras que dificulten los trabajos a realizar.

Se procurará que la intensidad luminosa en cada zona de trabajo sea uniforme, con evitación de los reflejos y deslumbramientos al trabajador.

En las zonas de trabajo y de tránsito que carezcan de iluminación natural, cuando ésta sea insuficiente o se proyecten sombras que dificulten los trabajos, de modo que supongan riesgos para los trabajadores, o durante las horas nocturnas, se empleará la iluminación artificial. Se utilizarán, en su caso, puntos de luz portátiles provistos de protecciones antichoque, focos u otros elementos que proporcionen la iluminación requerida para cada trabajo.

Cuando la índole del trabajo exija la iluminación artificial intensa en un lugar determinado, se combinarán la iluminación general con otra complementaria, adaptada a la labor que se efectúe y dispuesta de tal modo que se eviten deslumbramientos.



Se evitarán los contrastes fuertes de luz y sombras para poder apreciar los objetos en sus tres dimensiones, prohibiéndose el empleo de fuentes de luz que produzcan oscilaciones en la emisión del flujo luminoso.

La iluminación artificial deberá ofrecer garantías de seguridad, no viciar la atmósfera del lugar de trabajo ni presentar ningún peligro de incendio o explosión.

En los locales y lugares de trabajo con riesgo de incendio o de explosión por el género de sus actividades, sustancias almacenadas o ambientes peligrosos, la iluminación será antideflagrante.

Se dispondrá de iluminación de emergencia adecuada a las dimensiones de los locales y número de trabajadores ocupados simultáneamente y capaz de mantener al menos durante una hora una intensidad de cinco lux. Su fuente de energía será independiente del sistema normal de iluminación.

Los locales, lugares de trabajo y zonas de tránsito en que los trabajadores estén particularmente expuestos a riesgos en caso de avería de la iluminación artificial deberán disponer de una iluminación de seguridad de intensidad suficiente.

3.1.2.9 Ruido y vibraciones

Los ruidos y vibraciones se evitarán y reducirán, en lo posible, en su foco de origen, tratando de aminorar su propagación a los lugares de trabajo.

El anclaje de máquinas y aparatos que produzcan ruidos, vibraciones o trepidaciones se realizará con las técnicas más eficaces, a fin de lograr su óptimo equilibrio estático y dinámico, tales como bancadas cuyo peso sea superior de 1,5 a 2,5 veces al de la máquina que soportan, por aislamiento de la estructura general o por otros recursos técnicos.

Las máquinas que produzcan ruidos o vibraciones molestas se aislarán adecuadamente.

Se extremará el cuidado y mantenimiento de las máquinas y aparatos que produzcan vibraciones molestas o peligrosas para los trabajadores y muy especialmente los órganos móviles y los dispositivos de transmisión de movimiento de las vibraciones que generen aquéllas.

El control de los ruidos agresivos en los lugares de trabajo no se limitará al aislamiento del foco que los produce, sino que también deberán adoptarse las prevenciones técnicas necesarias para evitar que los fenómenos de reflexión y resonancia alcancen niveles peligrosos para la salud de los trabajadores.

A partir de los 80 decibelios y siempre que no se logre la disminución del nivel sonoro por otros procedimientos, se emplearán obligatoriamente dispositivos de protección personal, tales como tapones auditivos, cascos, etc, y a partir de los 110 decibelios se extremará tal protección para evitar totalmente las sensaciones dolorosas o

graves.

Las máquinas o herramientas que originen trepidaciones deberán estar provistas de horquillas u otros dispositivos amortiguadores y al trabajador que las utilice se le proveerá de equipo de protección antivibratorio.

Las máquinas operadoras automóbiles que produzcan trepidaciones o vibraciones estarán provistas de asientos con amortiguadores y sus conductores se proveerán de equipo de protección personal adecuado, como gafas, guantes, etc.

3.1.2.10 Orden y limpieza de la obra

Las vías de circulación interna, las zonas de tránsito y los locales y lugares de trabajo, así como los servicios de higiene y bienestar de los trabajadores, deberán mantenerse siempre en buen estado de salubridad y salud, para lo que se realizarán las limpiezas necesarias.

Los suelos de las vías de circulación interior y zonas de tránsito, así como los de los locales y lugares de trabajo, deberán estar siempre libres de obstáculos, protuberancias, agujeros, elementos punzantes o cortantes, sustancias resbaladizas y, en general, de cualquier elemento que pueda ser causa de riesgo para la salud y seguridad de los trabajadores.

En los locales y lugares de trabajo y las zonas de tránsito susceptibles de producir polvo, la limpieza se efectuará por medios húmedos cuando no sea peligroso, o mediante aspiración en seco cuando el proceso productivo lo permita. Todos los locales y lugares de trabajo deberán someterse a una limpieza periódica, con la frecuencia necesaria. Cuando el trabajo sea continuo se extremarán las precauciones para evitar efectos desagradables o nocivos del polvo y residuos y los entorpecimientos que la misma limpieza pueda causar en el trabajo.

Las operaciones de limpieza se realizarán con mayor esmero en las inmediaciones de los lugares ocupados por máquinas, aparatos o dispositivos cuya utilización ofrezca mayor peligro. El pavimento no estará encharcado y se conservará limpio de aceite, grasas u otras materias resbaladizas.

Los operarios encargados de la limpieza de los locales, lugares de trabajo o de elementos de las instalaciones de la obra, que ofrezcan peligro para su salud al realizarla, serán provistos del equipo protector adecuado. Los aparatos, máquinas e instalaciones deberán mantenerse siempre en buen estado de limpieza por los trabajadores encargados de su manejo.

Como líquidos de limpieza o desengrasado, se emplearán, preferentemente, detergentes. En los casos en que sea imprescindible limpiar o desengrasar con gasolina u otros derivados del petróleo, estará prohibido fumar en las proximidades, lo que se advertirá convenientemente.

3.1.2.11 Evacuación de materiales y residuos

Deberá planificarse de forma adecuada la evacuación y transporte de materiales, tierras, escombros y residuos, de manera que los trabajadores no estén expuestos a riesgos para la seguridad o la salud y estén debidamente protegidos contra infecciones u otros factores derivados de tales operaciones.

La evacuación o eliminación de residuos se realizará bien directamente, previa desinfección y desratización en su caso, o por medio de tuberías o acumulándose en recipientes adecuados. Igualmente habrán de ser eliminadas o evacuadas las aguas residuales y las emanaciones molestas o peligrosas por procedimientos eficaces que aseguren la salud y seguridad de los trabajadores. Se dispondrán lonas, mallas o recipientes adecuados para evitar el derrame durante el transporte de productos y materiales al vertedero.

3.1.2.12 Vertido y retirada de escombros

Las áreas de desescombrado deberán acotarse de manera bien visible, para que nadie, descuidadamente, pase bajo las mismas. Si se utilizan los huecos de patio o de ascensor para tal operación, ello será de manera exclusiva, dejándose bien señalizada la prohibición del paso. Los escombros, antes de sacarlos, deberán humedecerse ligeramente.

Caso de que los lugares por donde deban tirarse los escombros presenten riesgo de caída al vacío de los operarios que realizan la operación, deberán disponerse elementos de protección, tales como barandillas o apantallamientos. Otra solución alternativa puede ser la de dejar pequeños huecos en la parte inferior de los cerramientos.

Cuando la operación se realice desde varias plantas de altura, será preferible la utilización de conductos o "trompas de elefante", las cuales se fijarán debidamente a cada forjado y tendrán su extremo inferior algo inclinado, con intento de reducir, en lo posible, la velocidad de caída de los materiales.

3.2 ELEMENTOS DE PROTECCION INDIVIDUAL

3.2.1 GENERALIDADES

El presente apartado de este Pliego se aplicará a los equipos de protección individual, en adelante denominados EPI, al objeto de fijar las exigencias esenciales de sanidad y seguridad que deben cumplir para preservar la salud y garantizar la seguridad de los usuarios en la obra.

Sólo podrán disponerse en obra y ponerse en servicio los EPI que garanticen la salud y la seguridad de los usuarios sin poner en peligro ni la salud ni la seguridad de las demás personas o bienes, cuando su mantenimiento sea adecuado y cuando se utilicen de acuerdo con su finalidad.

A los efectos de este Pliego de Condiciones se considerarán conformes a las exigencias esenciales mencionadas

los EPI que lleven la marca "CE" y, de acuerdo con las categorías establecidas en las disposiciones vigentes. Hasta tanto no se desarrolle o entre plenamente en vigor la comercialización de los EPI regulados por las disposiciones vigentes, podrán utilizarse los EPI homologados con anterioridad, según las normas del Ministerio de Trabajo que, en su caso, les hayan sido de aplicación.

3.2.2 EXIGENCIAS ESENCIALES DE SANIDAD Y SEGURIDAD

3.2.2.1 Requisitos de alcance general aplicables a todos los EPI

Los EPI deberán garantizar una protección adecuada contra los riesgos. Los EPI reunirán las condiciones normales de uso previsibles a que estén destinados, de modo que el usuario tenga una protección apropiada y de nivel tan elevado como sea posible. El grado de protección óptimo que se deberá tener en cuenta será aquel por encima del cual las molestias resultantes del uso del EPI se opongan a su utilización efectiva mientras dure la exposición al peligro o el desarrollo normal de la actividad. Cuando las condiciones de empleo previsibles permitan distinguir diversos niveles de un mismo riesgo, se deberán tomar en cuenta clases de protección adecuadas en el diseño del EPI.

Los EPI a utilizar, en cada caso, no ocasionarán riesgos ni otros factores de molestia en condiciones normales de uso. Los materiales de que estén compuestos los EPI y sus posibles productos de degradación no deberán tener efectos nocivos en la salud o en la higiene del usuario. Cualquier parte de un EPI que esté en contacto o que pueda entrar en contacto con el usuario durante el tiempo que lo lleve estará libre de asperezas, aristas vivas, puntas salientes, etc., que puedan provocar una excesiva irritación o que puedan causar lesiones.

Los EPI ofrecerán los mínimos obstáculos posibles a la realización de gestos, a la adopción de posturas y a la percepción de los sentidos. Por otra parte, no provocarán gestos que pongan en peligro al usuario o a otras personas.

Los EPI posibilitarán que el usuario pueda ponérselos lo más fácilmente posible en la postura adecuada y puedan mantenerse así durante el tiempo que se estime se llevarán puestos, teniendo en cuenta los factores ambientales, los gestos que se vayan a realizar y las posturas que se vayan a adoptar. Para ello, los EPI se adaptarán al máximo a la morfología del usuario por cualquier medio adecuado, como pueden ser sistemas de ajuste y fijación apropiados o una variedad suficiente de tallas y números.

Los EPI serán lo más ligeros posible, sin que ello perjudique a su solidez de fabricación ni obstaculice su eficacia. Además de satisfacer los requisitos complementarios específicos para garantizar una protección eficaz contra los riesgos que hay que prevenir, los EPI para algunos riesgos específicos tendrán una resistencia suficiente contra los efectos de los factores ambientales inherentes a las condiciones normales de uso.

Antes de la primera utilización en la obra de cualquier EPI, habrá de contarse con el folleto informativo elaborado y entregado obligatoriamente por el fabricante, donde se incluirá, además del nombre y la dirección del fabricante y/o de su mandatario en la Comunidad Económica Europea, toda la información útil sobre:

- Instrucciones de almacenamiento, uso, limpieza, mantenimiento, revisión y desinfección. Los productos de limpieza, mantenimiento o desinfección aconsejados por el fabricante no deberán tener, en sus condiciones de utilización, ningún efecto nocivo ni en los EPI ni en el usuario.
- Rendimientos alcanzados en los exámenes técnicos dirigidos a la verificación de los grados o clases de protección de los EPI.
- Accesorios que se pueden utilizar en los EPI y características de las piezas de repuesto adecuadas.
- Clases de protección adecuadas a los diferentes niveles de riesgo y límites de uso correspondientes.
- Fecha o plazo de caducidad de los EPI o de algunos de sus componentes.
- Tipo de embalaje adecuado para transportar los EPI.

Este folleto de información estará redactado de forma precisa, comprensible y, por lo menos, en la lengua oficial del Estado español, debiéndose encontrar a disposición del responsable del seguimiento del P.S.H.

3.2.2.2 Exigencias complementarias comunes a varios tipos o clases de EPI

Cuando los EPI lleven sistema de ajuste, durante su uso, en condiciones normales y una vez ajustados, no podrán desajustarse salvo por la voluntad del usuario. Los EPI que cubran las partes del cuerpo que hayan de proteger estarán, siempre que sea posible, suficientemente ventilados, para evitar la transpiración producida por su utilización; en su defecto, y si es posible, llevarán dispositivos que absorban el sudor.

Los EPI del rostro, ojos o vías respiratorias limitarán lo menos posible el campo visual y la visión del usuario. Los sistemas oculares de estos tipos de EPI tendrán un grado de neutralidad óptica que sea compatible con la naturaleza de las actividades más o menos minuciosas y/o prolongadas del usuario.

Si fuera necesario, se tratarán o llevarán dispositivos con los que se pueda evitar el empañamiento. Los modelos de EPI destinados a los usuarios que estén sometidos a una corrección ocular deberán ser compatibles con la utilización de gafas o lentillas correctoras.

Cuando las condiciones normales de uso entrañen un especial riesgo de que el EPI sea enganchado por un objeto en movimiento y se origine por ello un peligro para el usuario, el EPI tendrá un umbral adecuado de resistencia

por encima del cual se romperá alguno de sus elementos constitutivos para eliminar el peligro.

Cuando lleven sistemas de fijación y extracción, que los mantengan en la posición adecuada sobre el usuario o que permitan quitarlos, serán de manejo fácil y rápido. En el folleto informativo que entregue el fabricante, con los EPI de intervención en las situaciones muy peligrosas a que se refiere el presente Pliego, se incluirán, en particular, datos destinados al uso de personas competentes, entrenadas y cualificadas para interpretarlos y hacer que el usuario los aplique.

En el folleto figurará, además, una descripción del procedimiento que habrá que aplicar para comprobar sobre el usuario equipado que su EPI está correctamente ajustado y dispuesto para funcionar.

Cuando el EPI lleve un dispositivo de alarma que funcione cuando no se llegue al nivel de protección normal, éste estará diseñado y dispuesto de tal manera que el usuario pueda percibirlo en las condiciones de uso para las que el EPI se haya comercializado. Cuando por las dimensiones reducidas de un EPI (o componentes de EPI) no se pueda inscribir toda o parte de la marca necesaria, habrá de incluirla en el embalaje y en el folleto informativo del fabricante.

Los EPI vestimentarios diseñados para condiciones normales de uso, en que sea necesario señalar individual y visualmente la presencia del usuario, deberán incluir uno o varios dispositivos o medios, oportunamente situados, que emitan un resplandor visible, directo o reflejado, de intensidad luminosa y propiedades fotométricas y colorimétricas adecuadas.

Cualquier EPI que vaya a proteger al usuario contra varios riesgos que puedan surgir simultáneamente responderá a los requisitos básicos específicos de cada uno de estos riesgos.

3.2.2.3 Exigencias complementarias específicas de riesgos a prevenir

3.2.2.3.1 *Protección contra golpes mecánicos*

Los EPI adaptados a este tipo de riesgos deberán poder amortiguar los efectos de un golpe, evitando, en particular, cualquier lesión producida por aplastamiento o penetración de la parte protegida, por lo menos hasta un nivel de energía de choque por encima del cual las dimensiones o la masa excesiva del dispositivo amortiguador impedirían un uso efectivo de los EPI durante el tiempo que se calcule haya que llevarlos.

3.2.2.3.2 *Caídas de personas*

Las suelas del calzado adaptado a la prevención de resbalones deberán garantizar una buena adherencia por contacto o por rozamiento, según la naturaleza o el estado del suelo. Los EPI destinados para prevenir las caídas desde alturas, o sus efectos, llevarán un dispositivo de agarre y sostén del cuerpo y un sistema de conexión que pueda unirse a un punto de anclaje seguro.



Serán de tal manera que, en condiciones normales de uso, la desnivelación del cuerpo sea lo más pequeña posible para evitar cualquier golpe contra un obstáculo, y la fuerza de frenado sea tal que no pueda provocar lesiones corporales ni la apertura o rotura de un componente de los EPI que pudiese provocar la caída del usuario.

Deberán, además, garantizar, una vez producido el frenado, una postura correcta del usuario que le permita, llegado el caso, esperar auxilio. El fabricante deberá precisar, en particular, en su folleto informativo, todo dato útil referente a:

Las características requeridas para el punto de anclaje seguro, así como la "longitud residual mínima" necesaria del elemento de amarre por debajo de la cintura del usuario.

La manera adecuada de llevar el dispositivo de agarre y sostén del cuerpo y de unir su sistema de conexión al punto de anclaje seguro.

3.2.2.3.3 Vibraciones mecánicas

Los EPI que prevengan los efectos de las vibraciones mecánicas deberán amortiguar adecuadamente las vibraciones nocivas para la parte del cuerpo que haya que proteger. El valor eficaz de las aceleraciones que estas vibraciones transmitan al usuario nunca deberá superar los valores límite recomendados en función del tiempo de exposición diario máximo predecible de la parte del cuerpo que haya que proteger.

3.2.2.3.4 Protección contra la compresión (estática) de una parte del cuerpo.

Los EPI que vayan a proteger una parte del cuerpo contra esfuerzos de compresión (estática) deberán amortiguar sus efectos para evitar lesiones graves o afecciones crónicas.

3.2.2.3.5 Protección contra agresiones físicas (rozamientos, pinchazos, cortes, mordeduras)

Los materiales y demás componentes de los EPI que vayan a proteger todo o parte del cuerpo contra agresiones mecánicas, como rozamientos, pinchazos, cortes o mordeduras, se elegirán, diseñarán y dispondrán de tal manera que estos EPI ofrezcan una resistencia a la abrasión, a la perforación y al corte adecuada a las condiciones normales de uso.

3.2.2.3.6 Protección contra los efectos nocivos del ruido

Los EPI de prevención contra los efectos nocivos del ruido deberán atenuarlo para que los niveles sonoros equivalentes, percibidos por el usuario, no superen nunca los valores límite de exposición diaria prescritos en las disposiciones vigentes y relativas a la protección de los trabajadores frente a los riesgos derivados de la exposición al ruido durante el trabajo.

Todo EPI deberá llevar una etiqueta que indique el grado de atenuación acústica y el valor del índice de

comodidad que proporciona el EPI y, en caso de no ser posible, la etiqueta se colocará en su embalaje.

3.2.2.3.7 Protección contra el calor y/o el fuego

Los EPI que vayan a proteger total o parcialmente el cuerpo contra los efectos del calor y/o el fuego deberán disponer de una capacidad de aislamiento térmico y de una resistencia mecánica adecuados a las condiciones normales de uso. Los materiales y demás componentes de EPI que puedan entrar en contacto accidental con una llama y los que entren en la fabricación de equipos de lucha contra el fuego se caracterizarán, además, por tener un grado de inflamabilidad que corresponda al tipo de riesgos a los que puedan estar sometidos en las condiciones normales de uso. No deberán fundirse por la acción de una llama ni contribuir a propagarla.

3.2.2.3.8 Protección contra el frío

Los EPI destinados a preservar de los efectos del frío todo el cuerpo o parte de él deberán tener una capacidad de aislamiento térmico y una resistencia mecánica adaptadas a las condiciones normales de uso para las que se hayan comercializado.

Los materiales constitutivos y demás componentes de los EPI adecuados para la protección contra el frío deberán caracterizarse por un coeficiente de transmisión de flujo térmico incidente tan bajo como lo exijan las condiciones normales de uso. Los materiales y otros componentes flexibles de los EPI destinados a usos en ambientes fríos deberán conservar el grado de flexibilidad adecuado a los gestos que deban realizarse y a las posturas que hayan de adoptarse. En las condiciones normales de uso:

El flujo transmitido al usuario a través de su EPI deberá ser tal que el frío acumulado durante el tiempo que se lleve el equipo en todos los puntos de la parte del cuerpo que se quiere proteger, comprendidas aquí las extremidades de los dedos de las manos y los pies, no alcance en ningún caso el umbral del dolor ni el de posibilidad de cualquier daño para la salud.

Los EPI impedirán, en la medida de lo posible, que penetren líquidos como, por ejemplo, el agua de lluvia y no originarán lesiones a causa de contactos entre su capa protectora fría y el usuario.

Cuando los EPI incluyan un equipo de protección respiratoria, éste deberá cumplir, en las condiciones normales de uso, la función de protección que le compete.

3.2.2.3.9 Protección contra descargas eléctricas

Los EPI que vayan a proteger total o parcialmente el cuerpo contra los efectos de la corriente eléctrica tendrán un grado de aislamiento adecuado a los valores de las tensiones a las que el usuario pueda exponerse en las condiciones más desfavorables predecibles.

Para ello, los materiales y demás componentes de estos tipos de EPI se elegirán y dispondrán de tal manera

que la corriente de fuga, medida a través de la cubierta protectora en condiciones de prueba en las que se utilicen tensiones similares a las que puedan darse "in situ". sea lo más baja posible y siempre inferior a un valor convencional máximo admisible en correlación con el umbral de tolerancia.

Los tipos de EPI que vayan a utilizarse exclusivamente en trabajos o maniobras en instalaciones con tensión eléctrica, o que puedan llegar a estar bajo tensión, llevarán, al igual que en su cobertura protectora, una marca que indique, especialmente, el tipo de protección y/o la tensión de utilización correspondiente, el número de serie y la fecha de fabricación; los EPI llevarán, además, en la parte externa de la cobertura protectora, un espacio reservado al posterior marcado de la fecha de puesta en servicio y las fechas de las pruebas o controles que haya que llevar a cabo periódicamente

3.2.2.3.10 Protección contra sustancias peligrosas y agentes infecciosos

Los EPI que vayan a proteger las vías respiratorias deberán permitir que el usuario disponga de aire respirable cuando esté expuesto a una atmósfera contaminada y/o cuya concentración de oxígeno sea insuficiente. El aire respirable que proporcione este EPI al usuario se obtendrá por los medios adecuados: por ejemplo, filtrando el aire contaminado a través del dispositivo o medio protector o canalizando el aporte procedente de una fuente no contaminada.

Los materiales constitutivos y demás componentes de estos tipos de EPI se elegirán, diseñarán y dispondrán de tal manera que se garanticen la función y la higiene respiratoria del usuario de forma adecuada durante el tiempo que se lleve puesto en las condiciones normales de empleo. El grado de estanqueidad de la pieza facial, las pérdidas de carga en la inspiración y, en los aparatos filtrantes, la capacidad depurativa serán tales que, en una atmósfera contaminada, la penetración de los contaminantes sea lo suficientemente débil como para no dañar la salud o la higiene del usuario.

Los EPI llevarán la marca de identificación del fabricante y el detalle de las características propias de cada tipo de equipo que, con las instrucciones de utilización, permitan a un usuario entrenado y cualificado utilizarlos de modo adecuado.

En el caso de los aparatos filtrantes, se dispondrá de folleto informativo en que se indique la fecha límite de almacenamiento del filtro nuevo y las condiciones de conservación, en su embalaje original.

Los EPI cuya misión sea evitar los contactos superficiales de todo o parte del cuerpo con sustancias peligrosas y agentes infecciosos impedirán la penetración o difusión de estas sustancias a través de la cobertura protectora, en las condiciones normales de uso para las que estos EPI se hayan comercializado. Con este fin, los materiales constitutivos y demás componentes de estos tipos de EPI se elegirán, diseñarán y dispondrán de tal manera que, siempre que sea posible, garanticen una estanqueidad total que permita, si es necesario, un uso cotidiano que eventualmente pueda prolongarse o, en su defecto, una estanqueidad limitada que exija que se



restringa el tiempo que haya que llevarlo puesto.

Cuando, por su naturaleza y por las condiciones normales de aplicación, algunas sustancias peligrosas o agentes infecciosos tengan un alto poder de penetración que implique que los EPI adecuados dispongan de un período de tiempo de protección limitado, éstos deberán ser sometidos a pruebas convencionales que permitan clasificarlos de acuerdo con su eficacia.

Los EPI considerados conformes a las especificaciones de prueba llevarán una marca en la que se indique, en particular, los nombres o, en su defecto, los códigos de las sustancias utilizadas en las pruebas y el tiempo de protección convencional correspondiente. Además, se mencionará en su folleto informativo el significado de los códigos, si fuere necesario; la descripción detallada de las pruebas convencionales y cualquier dato que sirva para determinar el tiempo máximo admisible de utilización en las distintas condiciones previsibles de uso.

3.3 SEÑALIZACIÓN

3.3.1 NORMAS GENERALES

El empresario deberá establecer un sistema de señalización de seguridad a efectos de llamar la atención de forma rápida e inteligible sobre objetos y situaciones susceptibles de provocar peligros determinados, así como para indicar el emplazamiento de dispositivos y equipos que tengan importancia desde el punto de vista de seguridad. La puesta en práctica del sistema de señalización no dispensará, en ningún caso, de la adopción por el contratista de los medios de protección indicados en el presente Estudio. Se deberá informar a todos los trabajadores, de manera que tengan conocimiento del sistema de señalización establecido.

En el sistema de señalización se adoptarán las exigencias reglamentarias para el caso, según la legislación vigente y nunca atendiendo a criterios caprichosos. Aquellos elementos que no se ajusten a tales exigencias normativas no podrán ser utilizados en la obra. Aquellas señales que no cumplan con las disposiciones vigentes sobre señalización de los lugares de trabajo no podrán ser utilizadas en la obra.

El material constitutivo de las señales (paneles, conos de balizamiento, letreros, etc.) será capaz de resistir tanto las inclemencias del tiempo como las condiciones adversas de la obra.

La fijación del sistema de señalización de la obra se realizará de modo que se mantenga en todo momento estable. El Plan de Seguridad desarrollará los sistemas de fijación según los materiales previstos a utilizar, quedando reflejado todo el sistema de señalización a adoptar.

3.3.2 SEÑALIZACIÓN DE LAS VÍAS DE CIRCULACIÓN

Las vías de circulación, en el recinto de la obra, por donde transcurran máquinas y vehículos deberán estar señalizadas de acuerdo con lo establecido por la vigente normativa sobre circulación en carretera.

3.3.3 PERSONAL AUXILIAR DE MAQUINISTA PARA LABORES DE SEÑALIZACIÓN

Cuando un maquinista realice operaciones o movimientos en los que existan zonas que queden fuera de su campo de visión y por ellos deban pasar personas u otros vehículos, se empleará a una o varias personas para efectuar señales adecuadas, de modo que se eviten daños a los demás. Tanto maquinistas como personal auxiliar para señalización de las maniobras serán instruídos y deberán conocer el sistema de señales previamente establecido y normalizado.

3.3.4 ILUMINACIÓN ARTIFICIAL

En las zonas de trabajo que carezcan de iluminación natural, ésta sea insuficiente o se proyecten sombras que dificulten las operaciones laborales o la circulación, se empleará iluminación artificial. Las intensidades mínimas de iluminación para los distintos trabajos serán:

- Patios, galerías y lugares de paso: 20 lux
- Zonas de carga y descarga: 50 lux
- Almacenes, depósitos, vestuarios y aseos: 100 lux
- Trabajos con máquinas: 200 lux
- Zonas de oficinas: 300 a 500 lux

3.4 ELEMENTOS DE PROTECCIÓN COLECTIVA

Los medios de protección colectiva serán revisados antes de iniciar los trabajos que puedan precisarlos. Se dedicará mano de obra al mantenimiento y reposición de los elementos de protección colectiva.

- Caídas de altura:

Todos los huecos y bordes al vacío, situados a una altura superior a 2,00 metros, se protegerán con redes o barandillas. Los situados a alturas menores a 2,00 metros se señalizarán cuando representen un riesgo de caída a distinto nivel para los trabajadores.

- Contactos eléctricos:

Con independencia de los medios de protección personal de que dispondrán los electricistas y las medidas de aislamiento de conducciones, interruptores, transformadores y en general todas las instalaciones eléctricas, se instalarán interruptores magnetotérmicos y diferenciales, que, en caso de sobrecarga de la línea o derivaciones en la instalación eléctrica, provoquen el corte del suministro eléctrico.

- Protecciones contra incendios:

Los almacenes, oficinas, depósitos de combustibles y otras dependencias con riesgos de incendios, estarán dotadas de extintores.

- Caída de cargas suspendidas:

Los ganchos de los mecanismos de elevación estarán dotados de pestillo de seguridad.

- Dispositivos de seguridad de maquinaria:

Serán mantenidos en correcto estado de funcionamiento, revisando su estado periódicamente.

- Limpieza de obra:

Las zonas de paso, salidas y vías de circulación de los lugares de trabajo y, en especial las salidas y vías de circulación previstas para la evacuación en casos de emergencia, deberán permanecer libres de obstáculos.

Las zonas de trabajo se limpiarán periódicamente y siempre que sea necesario para mantenerlas en todo momento en condiciones adecuadas.

Se eliminarán con rapidez los escombros, restos de materiales, manchas de grasas, los residuos de sustancias peligrosas, y demás productos residuales que puedan originar accidentes

3.4.1 CARACTERÍSTICAS DE LAS PROTECCIONES COLECTIVAS

Los elementos de protección colectiva se ajustarán a las características fundamentales siguientes:

- Valla para contención peatonal y cortes de tráfico:

Consistirá en una estructura metálica, con forma de panel rectangular vertical, con lados mayores horizontales de 2,50 a 3,00 metros, y menores, verticales de 0.90 a 1,10 m.

Los puntos de apoyo, solidarios con la estructura principal estarán formados por perfiles metálicos y los puntos de contacto con el suelo distarán como mínimo 25 cm. del plano del panel.

Cada módulo dispondrá de elementos adecuados para establecer la unión con el conjunto, de manera que pueda formarse una valla continua.

- Interruptores diferenciales y magnetotérmicos:

Los interruptores automáticos de corriente de defecto, con dispositivo diferencial de intensidad nominal, máximo

de 63 A, cumplirán los requisitos de la norma UNE 20-363-75.

Los interruptores diferenciales instalados en distribuciones de iluminación o que tengan tomas de corriente en los que se conecten aparatos portátiles serán de una intensidad diferencial nominal de 30 mA. El resto de los interruptores diferenciales tendrá una intensidad diferencial nominal de 300 mA.

Los interruptores deberán dispararse o provocar el disparo del elemento de corte de corriente, cuando la intensidad de defecto esté comprendida entre 0,5 y 1 veces la intensidad nominal de defecto.

- Puesta a tierra:

Las puestas a tierra estarán de acuerdo con lo indicado en la Instrucción MI BT 039 del Reglamento Electrotécnico para Baja Tensión.

- Iluminación:

La iluminación de los lugares de trabajo deberá permitir que los trabajadores dispongan de condiciones de visibilidad adecuadas para poder circular por los mismos y desarrollar en ellos sus actividades sin riesgo para su seguridad y salud.

Siempre que la iluminación natural no garantice las condiciones de visibilidad adecuadas se complementará con iluminación artificial. La iluminación de los lugares de trabajo cumplirá:

- Vías de circulación de uso ocasional 25 lux
- Vías de circulación de uso habitual 50 lux
- Zonas de exigencias visuales bajas 100 lux
- Zonas de exigencias visuales altas 500 lux

Estos niveles mínimos se duplicarán en las áreas de uso general y en las vías de circulación en las que existan riesgos apreciables de caídas, choques u otros accidentes.

- Barandillas:

Estarán firmemente sujetas al piso que tratan de proteger, o a estructuras firmes a nivel superior o laterales.

La altura será como mínimo de 90 cm. sobre el piso y el hueco existente entre barandilla y rodapié estará protegido por un listón intermedio. El rodapié tendrá una altura mínima de 20 cm.

La ejecución de la barandilla será tal que ofrezca una superficie con ausencia de partes punzantes o cortantes

que puedan causar heridas.

- Cables de sujeción del cinturón de seguridad y sus anclajes:

Tendrán suficiente resistencia para soportar los esfuerzos a que pueden ser sometidos de acuerdo con su función protectora.

- Plataforma de trabajo:

Tendrán como mínimo 60 cm. de ancho y las situadas a más de 2,00 m. del suelo, estarán dotadas de barandillas de 90 cm. de altura, formadas por pasamanos, listón intermedio y rodapié.

- Escaleras de mano:

Las escaleras de mano tendrán la resistencia y los elementos de apoyo y sujeción necesarios para que su utilización en las condiciones requeridas no suponga u riesgo de caída por rotura o desplazamiento de estas.

Deberán ir provistas de zapatas antideslizantes.

Las escaleras de tijera dispondrán de elementos de seguridad que impidan su apertura al ser utilizadas.

Las escaleras de mano se utilizarán de la forma y con las limitaciones establecidas por el fabricante. No se permitirá la utilización de escaleras de mano de construcción improvisada.

Las escaleras de mano simples se colocarán en la medida de lo posible formando un ángulo aproximado de 75 grados con la horizontal. Cuando se utilicen para acceder a lugares elevados sus largueros deberán prolongarse al menos 1 metro por encima de ésta.

Los trabajos a más de 3,5 metros de altura, desde el punto de operación al suelo, que requieran movimientos o esfuerzos peligrosos para la estabilidad del trabajador se realizarán con cinturón de seguridad.

- Plataformas de descarga:

Tendrán la suficiente resistencia para la carga que deban soportar, estarán convenientemente ancladas y dotadas de barandillas. Se revisarán periódicamente.

- Extintores:

Cumplirán lo especificado en el Real Decreto 1942/1993 por el que se aprueba el Reglamento de instalaciones de protección contra incendios.

Serán de polvo ABC polivalente y se revisarán periódicamente.

El emplazamiento de los extintores permitirá que sean fácilmente visibles y accesibles, estarán situados próximos a los puntos donde se estime mayor probabilidad de iniciarse un incendio, a ser posible próximos a las salidas de evacuación y preferentemente sobre soportes fijados a paramentos verticales.

3.5 EMPLEO Y CONSERVACIÓN DE MÁQUINAS, ÚTILES Y HERRAMIENTAS

Se cumplirá lo indicado en el Reglamento de Seguridad en las máquinas, R.D. 1495/1986, sobre todo en lo que se refiere a las instrucciones de uso y lo indicado en el Real Decreto 1215/1997 sobre disposiciones mínimas de seguridad y salud para la utilización de los trabajadores de los equipos de trabajo.

El mantenimiento de los equipos de trabajo se realizará teniendo en cuenta las instrucciones del fabricante, o en su defecto, las características de estos equipos y sus condiciones de utilización. Los trabajos de reparación y mantenimiento sólo serán encomendados al personal especialmente capacitado para ello.

Antes de utilizar un equipo de trabajo se comprobará que sus protecciones y condiciones de uso son las adecuadas y que su conexión o puesta en marcha no representan un peligro para terceros.

Los equipos de trabajo dejarán de utilizarse si se producen deterioros, averías u otras circunstancias que comprometan la seguridad de su funcionamiento.

En el empleo y conservación de los útiles y herramientas se exigirá a los trabajadores el cumplimiento de las especificaciones emitidas por el fabricante para cada útil o herramienta.

Se establecerá un sistema de control de los útiles y herramientas a fin y efecto de que se utilicen con las prescripciones de seguridad específicas para cada una de ellas.

3.6 LOCALES Y SERVICIOS DE SALUD Y BIENESTAR

3.6.1 GENERALIDADES

3.6.1.1 Emplazamiento, uso y permanencia en la obra

Los locales y servicios para higiene y bienestar de los trabajadores que vengan obligados por el presente Estudio o por las disposiciones vigentes sobre la materia deberán ubicarse en la propia obra, serán para uso exclusivo del personal adscrito a la misma, se instalarán antes del comienzo de los trabajos y deberán permanecer en la obra hasta su total terminación.

De no ser posible situar de manera fija los referidos servicios desde el inicio de la obra, se admitirá modificar con posterioridad su emplazamiento y/o características en función del proceso de ejecución de la obra, siempre

que se cumplan la prescripción anterior y las demás condiciones establecidas para los mismos en el presente Pliego.

En el Plan de Seguridad y Salud deberán quedar fijados de forma detallada y en función del programa de trabajos, personal y dispositivos de toda índole previstos por la empresa los emplazamientos y características de los servicios de higiene y bienestar considerados como alternativas a las estimaciones contempladas en el presente Estudio de Seguridad.

Cualquier modificación de las características y/o emplazamiento de dichos locales que se plantee una vez aprobado el Plan de Seguridad y Salud requerirá la modificación del mismo, así como su posterior informe y aprobación en los términos establecidos por las disposiciones vigentes. Queda prohibido usar los locales de higiene y bienestar para usos distintos a los que están destinados.

3.6.1.2 Características técnicas

Todos los locales y servicios de higiene y bienestar serán de construcción segura y firme para evitar riesgos de desplome y los derivados de los agentes atmosféricos. Sus estructuras deberán poseer estabilidad, estanqueidad y confort apropiados al tipo de utilización y estar debidamente protegidas contra incendios.

Las características técnicas que habrán de reunir los materiales, elementos, aparatos, instalaciones y unidades de obra constitutivas de los locales y servicios de higiene y bienestar, así como las condiciones para su aceptación o rechazo, serán las establecidas por las normas básicas y disposiciones de obligado cumplimiento promulgadas por la Administración, las fijadas en los distintos documentos del Estudio de Seguridad y Salud y, en su defecto, las estipuladas por las Normas Tecnológicas de la Edificación. Se seguirán para su ejecución las prescripciones establecidas por las normas reseñadas.

3.6.1.3 Condiciones de seguridad

Para la ejecución de las distintas unidades que comprenden los locales y servicios de higiene y bienestar se observarán las mismas medidas de seguridad y salud que las establecidas en el presente Pliego para unidades y partes de obra similares del proyecto de ejecución, disponiéndose a tal fin de iguales protecciones colectivas e individuales que las fijadas para las mismas.

3.6.1.4 Condiciones higiénicas de confort y mantenimiento

Los suelos, paredes y techos de los retretes, lavabos, cuartos de vestuarios y salas de aseo serán continuos, lisos e impermeables y acabados en tonos claros de modo que permitan su fácil limpieza, lavado y pintura periódicos. Asimismo, estarán constituidos por materiales que permitan la aplicación de líquidos desinfectantes o antisépticos.

Todos los elementos, aparatos y mobiliario que formen parte de los locales de servicio de higiene y bienestar estarán en todo momento en perfecto estado de funcionamiento y aptos para su utilización. Los locales y servicios deberán estar suficientemente ventilados e iluminados, en función del uso a que se destinan y dispondrán de aire sano y en cantidad adecuada.

Asimismo, su temperatura corresponderá a su uso específico. Los cerramientos verticales y horizontales o inclinados de los locales reunirán las condiciones suficientes para resguardar a los trabajadores de las inclemencias del tiempo.

Los locales y servicios de higiene y bienestar deberán mantenerse siempre en buen estado de aseo y salubridad, para lo que se realizarán las limpiezas necesarias con la frecuencia requerida, así como las reparaciones y reposiciones precisas para su adecuado funcionamiento y conservación. Se evacuarán o eliminarán los residuos y aguas fecales o sucias; bien directamente, por medio de conductos, o acumulándose en recipientes adecuados que reúnan las máximas condiciones higiénicas, hasta su posterior retirada. No se permitirá sacar o trasegar agua para la bebida por medio de vasijas, barriles, cubos u otros recipientes abiertos o cubiertos provisionalmente.

Se indicará mediante carteles si el agua corriente es o no potable. No existirán conexiones entre el sistema de abastecimiento de agua potable y el de agua no potable, evitándose la contaminación por porosidad o por contacto. Se dispondrá de bidones herméticos que reúnan las condiciones higiénicas adecuadas, en los que se verterán las basuras y desperdicios, recogiendo los diariamente para que sean retirados por el servicio municipal.

3.6.1.5 Dotaciones

En lo referente a la dotación de agua se estará a lo prescrito en el apartado correspondiente del presente Pliego. Con independencia de que los locales estén dotados de ventilación e iluminación directa al exterior, dispondrán de iluminación artificial y de las tomas de corriente necesarias para que puedan ser utilizados para el fin a que se destinan.

Los locales y servicios de higiene y bienestar estarán dotados de los elementos, equipos, mobiliario e instalaciones necesarias para que puedan llevarse a cabo las funciones y usos a los que cada uno de ellos va destinado. Deberán disponerse las instalaciones necesarias para que los trabajadores puedan preparar, calentar y consumir sus comidas en condiciones satisfactorias. Los locales de higiene y bienestar contarán con un sistema de calefacción en invierno.

3.6.2 VESTUARIOS Y ASEOS

La superficie mínima de los vestuarios y aseos será de 2,00 m² por cada trabajador que haya de utilizarlos y la altura mínima de suelo a techo será de 2,30 m. Los vestuarios serán de fácil acceso y estarán provistos de asientos y de armarios o taquillas individuales con llave, para guardar la ropa, el calzado y los objetos

personales.

Cuando las circunstancias lo exijan, en casos de sustancias peligrosas, humedad, suciedad, etc, la ropa de trabajo deberá poderse guardar independientemente de la ropa de calle y de los efectos personales. Los cuartos de vestuarios o los locales de aseo dispondrán de un lavabo de agua corriente, provisto de jabón, por cada 10 trabajadores o fracción de esa cifra, y de un espejo de dimensiones adecuadas por cada 25 trabajadores o fracción.

Si las salas de ducha o de lavabos y los vestuarios estuviesen apartados, deberán estar próximos y la comunicación entre unas dependencias y otras debe ser fácil. Se dotarán de toallas individuales o bien dispondrán de secadores de aire caliente, toalleros automáticos o toallas de papel y, en éste último caso, recipientes adecuados para depositar las usadas. Se colocarán perchas suficientes para colgar la ropa. A los trabajadores que desarrollen trabajos marcadamente sucios o manipulen sustancias tóxicas se les facilitarán los medios especiales de limpieza necesarios en cada caso. Se mantendrán cuidadosamente limpios y serán barridos y regados diariamente con agua y productos desinfectantes y antisépticos. Una vez por semana, preferiblemente el sábado, se efectuará limpieza general.

3.6.3 RETRETES

Existirán retretes con descarga automática de agua corriente y papel higiénico, en número de tres por cada 10 trabajadores o fracción. Cuando los retretes comuniquen con los lugares de trabajo estarán completamente cerrados y tendrán ventilación al exterior, natural o forzada.

Si comunican con cuartos de aseo o pasillos que tengan ventilación al exterior se podrá suprimir el techo de las cabinas. No tendrán comunicación directa con comedores, cocinas, dormitorios o cuartos vestuarios. Las dimensiones mínimas de las cabinas serán de 1,00 m. por 1,20 m. de superficie y 2,30 m. de altura, y dispondrán de una percha.

Las puertas y ventanas impedirán totalmente la visibilidad desde el exterior y estarán provistas de cierre interior. Los inodoros y urinarios se instalarán y conservarán en las debidas condiciones de desinfección, desodorización y supresión de emanaciones.

Se cuidará que las aguas residuales se alejen de las fuentes de suministro de agua de consumo. Las aguas residuales se acometerán directamente a la red de alcantarillado existente en la zona. Se limpiarán directamente con agua y desinfectantes, antisépticos y desodorantes y, semanalmente, con agua fuerte.

3.6.4 COMEDORES

Estarán ubicados en lugares próximos a los de trabajo, pero separados de otros locales y de focos insalubres o molestos. La altura mínima de suelo a techo será de 2,60 m. Dispondrán de agua potable para la limpieza de

vajillas y utensilios. Estarán provistos de mesas y asientos y dotados de vasos, platos y cubiertos para cada trabajador. Estarán provistos de fregaderos con agua corriente y de recipientes para depositar los desperdicios. Cuando no exista cocina contigua, se instalarán hornillos o cualquiera otro sistema para que los trabajadores puedan calentar su comida. Se mantendrán en buen estado de limpieza.

3.7 NORMAS GENERALES DE SEGUIMIENTO Y CONTROL

3.7.1 TOMA DE DECISIONES

Con independencia de que por parte del empresario, su representante, los representantes legales de los trabajadores o Inspección de Trabajo se pueda llevar a cabo la vigilancia y control de la aplicación correcta y adecuada de las medidas preventivas recogidas en el Plan de Seguridad y Salud, la toma de decisiones en relación con el mismo corresponderá únicamente al Técnico responsable de su seguimiento, salvo que se trate de casos en que hayan de adoptarse medidas urgentes sobre la marcha que, en cualquier caso, podrán ser modificadas con posterioridad si el referido técnico no las estima adecuadas.

En aquellos otros supuestos de riesgos graves e inminentes para la salud de los trabajadores que hagan necesaria la paralización de los trabajos, la decisión deberá tomarse por quien detecte la anomalía referida y esté facultado para ello sin necesidad de contar con la aprobación previa del responsable del seguimiento y control del Plan de Seguridad y Salud, aun cuando haya de darse conocimiento inmediato al mismo, a fin de determinar las acciones posteriores.

3.7.2 EVALUACIÓN CONTINUA DE RIESGOS

Por parte del empresario principal se llevará a cabo durante el curso de la obra una evaluación continuada de los riesgos, debiéndose actualizar las previsiones iniciales, reflejadas en el Plan de Seguridad y Salud, cuando cambien las condiciones de trabajo o con ocasión de los daños para la salud que se detecten, proponiendo en consecuencia, si procede, la revisión del Plan aprobado al responsable de su seguimiento y control antes de reiniciar los trabajos afectados.

Asimismo, cuando se planteen modificaciones de la obra proyectada inicialmente, cambios de los sistemas constructivos, métodos de trabajo o proceso de ejecución previstos, o variaciones de los equipos de trabajo, el empresario deberá efectuar una nueva evaluación de riesgos previsibles y, en base a ello, proponer, en su caso, las medidas preventivas a modificar, en los términos reseñados anteriormente.

3.7.3 CONTROLES PERIODICOS

La empresa deberá llevar a cabo controles periódicos de las condiciones de trabajo, y examinar la actividad de los trabajadores en la prestación de sus servicios para detectar situaciones potencialmente peligrosas.

Cuando se produzca un daño para la salud de los trabajadores o, si con ocasión de la vigilancia del estado de salud de éstos respecto de riesgos específicos, se apreciaran indicios de que las medidas de prevención adoptadas resultan insuficientes, el empresario deberá llevar a cabo una investigación al respecto, a fin de detectar las causas de dichos hechos. Sin perjuicio de que haya de notificarse a la autoridad laboral, cuando proceda por caso de accidente.

Asimismo, el empresario deberá llevar el control y seguimiento continuo de la siniestralidad que pueda producirse en la obra, mediante estadillos en los que se reflejen: tipo de control, número de accidentes, tipología, gravedad y duración de la incapacidad (en su caso) y relaciones de partes de accidentes cursados y deficiencias. Todos estos datos estarán a disposición del responsable del seguimiento y control del Plan de Seguridad y Salud, con independencia de otros agentes intervinientes que vengan exigidos por las normas en vigor.

La empresa principal deberá vigilar que los subcontratistas cumplen la normativa de protección de la salud de los trabajadores y las previsiones establecidas en el Plan de Seguridad y Salud, en la ejecución de los trabajos que desarrollen en la obra. El personal directivo de la empresa principal, delegado o representante del contratista, técnicos y mandos intermedios adscritos a la obra deben cumplir personalmente y hacer cumplir al personal a sus órdenes lo establecido en el Plan de Seguridad y Salud y las normas o disposiciones vigentes sobre la materia.

3.7.4 ADECUACIÓN DE MEDIDAS PREVENTIVAS Y ADOPCIÓN DE MEDIDAS CORRECTORAS

Cuando, como consecuencia de los controles e investigaciones anteriormente reseñadas, se apreciase por el empresario la inadecuación de las medidas y acciones preventivas utilizadas, se procederá a la modificación inmediata de las mismas en el caso de ser necesario, proponiendo al responsable del seguimiento y control del Plan de Seguridad y Salud su modificación en el supuesto de que afecten a trabajos que aún no se hayan iniciado.

En cualquier caso, hasta tanto no puedan materializarse las medidas preventivas provisionales que puedan eliminar o disminuir el riesgo, se interrumpirán, si fuere preciso, los trabajos afectados.

Cuando el CSS responsable del seguimiento y control del Plan de Seguridad y Salud observase una infracción a la normativa sobre prevención de riesgos laborales o la inadecuación a las previsiones reflejadas en el Plan de Seguridad y Salud y requiriese al empresario para la adopción de las medidas correctoras que procedan mediante la correspondiente anotación en el libro de incidencias, el empresario vendrá obligado a su ejecución en el plazo que se fije para ello.



3.7.5 PARALIZACIÓN DE LOS TRABAJOS

Cuando el CSS responsable del seguimiento y control del Plan de Seguridad y Salud observase la existencia de riesgo de especial gravedad o de urgencia, podrá disponer la paralización de los tajos afectados o de la totalidad de la obra, en su caso, debiendo la empresa principal asegurar el conocimiento de dicha medida a los trabajadores afectados.

Si con posterioridad a la decisión de paralización se comprobase que han desaparecido las causas que provocaron el riesgo motivador de tal decisión o se han dispuesto las medidas oportunas para evitarlo, podrá acordarse la reanudación total o parcial de las tareas paralizadas mediante la orden oportuna.

El personal directivo de la empresa principal o representante del mismo, así como los técnicos y mandos intermedios adscritos a la obra, habrán de prohibir o paralizar, en su caso, los trabajos en que se advierta peligro inminente de accidentes o de otros siniestros profesionales, sin necesidad de contar previamente con la aprobación del Técnico responsable del seguimiento y control del Plan, si bien habrá de comunicársele inmediatamente dicha decisión.

A su vez, los trabajadores podrán paralizar su actividad en el caso de que, a su juicio, existiese un riesgo grave e inminente para la salud, siempre que se hubiese informado al superior jerárquico y no se hubiesen adoptado las necesarias medidas correctivas. Se exceptúan de esa obligación de información los casos en que el trabajador no pudiera ponerse en contacto de forma inmediata con su superior jerárquico. En los supuestos reseñados no podrá pedirse a los trabajadores que reanuden su actividad mientras persista el riesgo denunciado. De todo ello deberá informarse, por parte del empresario principal o su representante, a los trabajadores, con antelación al inicio de la obra o en el momento de su incorporación a ésta.

3.7.6 REGISTRO Y COMUNICACIÓN DE DATOS E INCIDENCIAS

Las anotaciones que se incluyan en el libro de incidencias estarán únicamente relacionadas con la inobservancia de las instrucciones, prescripciones y recomendaciones preventivas recogidas en el Plan de Seguridad y Salud.

Las anotaciones en el referido libro sólo podrán ser efectuadas por el Técnico responsable del seguimiento del Plan de Seguridad y Salud, por la Dirección facultativa, por el contratista principal, por los subcontratistas o sus representantes, por técnicos de los Centros Provinciales de Seguridad y Salud, por la Inspección de Trabajo, por miembros del Comité de Seguridad y Salud y por los representantes de los trabajadores en la obra.

Efectuada una anotación en el libro de incidencias, el empresario principal deberá remitir en el plazo máximo de 24 horas copias a la Inspección de Trabajo de la provincia en que se realiza la obra, al responsable del seguimiento y control del Plan, al Comité de Salud y Seguridad y al representante de los trabajadores. Conservará las destinadas a sí mismo, adecuadamente agrupadas, en la propia obra, a disposición de los

anteriormente relacionados.

Sin perjuicio de su consignación en el libro de incidencias, el empresario deberá poner en conocimiento del responsable del seguimiento y control del Plan de Seguridad y Salud, de forma inmediata, cualquier incidencia relacionada con el mismo, dejando constancia fehaciente de ello.

Cuantas sugerencias, observaciones, iniciativas y alternativas sean formuladas por los órganos que resulten legitimados para ello, acerca del Plan de Seguridad y Salud, sobre las medidas de prevención adoptadas o sobre cualquier incidencia producida durante la ejecución de la obra, habrán de ser comunicadas a la mayor brevedad por el empresario al responsable del seguimiento y control del Plan.

Los partes de accidentes, notificaciones e informes relativos a la Seguridad y Salud que se cursen por escrito por quienes estén facultados para ello, deberán ser puestos a disposición del responsable del seguimiento y control del Plan de Seguridad y Salud.

Los datos obtenidos como consecuencia de los controles e investigaciones previstos en los apartados anteriores serán objeto de registro y archivo en obra por parte del empresario, y a ellos deberá tener acceso el responsable del seguimiento y control del Plan.

3.7.7 COLABORACIÓN CON EL COORDINADOR DEL PLAN DE SEGURIDAD Y SALUD

El empresario deberá proporcionar al Técnico responsable del seguimiento y control del Plan de Seguridad y Salud cuantos medios sean precisos para que pueda llevar a cabo su labor de inspección y vigilancia, y lo hará acompañar en sus visitas a la obra por quien ostente su representación o delegación en la materia.

El empresario se encargará de coordinar las diversas actuaciones de seguimiento y control que se lleven a cabo por los distintos órganos facultados para ello, de manera que no se produzcan interferencias y contradicciones en la acción preventiva y deberá, igualmente, establecer los mecanismos que faciliten la colaboración e interconexión entre los órganos referidos.

El empresario habrá de posibilitar que el Técnico responsable del seguimiento y control del Plan pueda seguir el desarrollo de las inspecciones e investigaciones que lleven a cabo los órganos competentes. Del resultado de las visitas a obra del responsable del seguimiento y control del Plan se dará cuenta por parte del contratista principal a los representantes de los trabajadores.

En Madrid, FEBRERO 2024

Redactores del proyecto



Fdo. Macarena Suero Rodríguez

IC. Nº Col.: 22.282

AMBITEC S.L



Fdo. Paula Rodríguez González

IC. Nº Col.: 22.281

AMBITEC S.L