

## PLIEGO DE PRESCRIPCIONES TÉCNICAS QUE REGULA LA CONTRATACIÓN DE SERVICIOS DE MONTAJE Y DESMONTAJE DE LA EXPOSICIÓN *JORGE SATORRE. RÍA* EN EL MUSEO CENTRO DE ARTE DOS DE MAYO (MUSEO CA2M)

### PRIMERO: OBJETO

La exposición, cuyo periodo expositivo abarca desde el 1 de febrero al 25 de mayo de 2025, se plantea como la primera exposición institucional de carácter monográfico dedicada a la obra de Jorge Satorre (1979 Ciudad de México, afincado actualmente en Bilbao) en el Estado español. Su práctica artística aborda la historia no cartografiada y “menor”, ya sea atendiendo al patrimonio inmaterial de las costumbres y la transmisión de historias, o involucrándose en enfoques más formales a través de métodos de producción de oficios manufactureros tradicionales, así como con sus lugares, relatos y trabajadores.

Surgida en su inicial interés por desarrollar una carrera como ilustrador editorial, la investigación artística de Satorre ha mantenido una preocupación por experimentar con los límites de distintas disciplinas ligadas al dibujo, aunque cada vez más vinculada a una práctica escultórica en diálogo con los contextos donde produce y expone su trabajo. Además, sus proyectos recientes suelen implicar actos de transformación y subversión que surgen de acciones elementales como moldear, estampar, forjar, fundir o romper – operaciones aplicadas a los materiales que entiende como parte intrínseca del proceso para progresivamente alejarse del lugar donde se originan las ideas. Al igual que las manos y las herramientas se entrelazan en la obra de Satorre, también lo hacen lo íntimo con la industria, lo funcional con el uso indebido, las anécdotas con los arquetipos y los hechos recordados con la imaginación.

La exposición abarca sus últimos diez años de producción, una fase que él entiende como un proceso de ajuste de la distancia entre las formas y las referencias que conforman su trabajo. También ha implicado una cierta introspección llevándole a cuestionar qué escala toma la experiencia personal en relación al trasfondo cultural, político o social más amplio. En este sentido, emplea una oscilación de escalas entre lo específico y lo general, la cercanía con la distancia y la vida interior con lo que conlleva la exposición pública.

### SEGUNDO: CARACTERÍSTICAS DE LOS SERVICIOS QUE SE DESEA CONTRATAR

#### A. Montaje/Desmontaje de la exposición

##### Construcción e instalación de infraestructuras, incluyendo la gráfica que las cubre

El adjudicatario deberá construir, suministrar e instalar todas las infraestructuras necesarias para la exhibición de las obras. Estos trabajos se detallan en el apartado cuarto del presente pliego de prescripciones técnicas y en los ANEXOS 1 2 y 3 que recogen la Planimetría de la exposición, el Listado de piezas y la Modificación de la obra *Ricardo* respectivamente.

Los acabados deberán ofrecer unas garantías de resistencia y durabilidad adecuadas al periodo de permanencia en el Museo. La instalación debe ser sólida y capaz de absorber vibraciones producidas por los golpes y accidentes.

##### Manipulación de las obras y elementos expositivos

Los trabajos de instalación/desinstalación de las obras y de elementos expositivos, tendrán en cuenta las normas básicas de manipulación de obras de arte, siguiendo indicaciones del personal responsable del Museo CA2M o de la Dirección Facultativa designada.

La empresa adjudicataria deberá aportar en cada montaje/desmontaje las mesas adecuadas para la distribución de las piezas, previa a su instalación. La distribución de las obras se realizará de forma segura. Estas no se apoyarán en ningún caso sobre el suelo directamente, sino sobre un elemento de protección que impida el deterioro de las obras o los enmarcados (tacos de espuma de polietileno). De acuerdo a las características de las obras, éstas deben ser manipuladas con guantes.

#### Instalación de obras y elementos expositivos en montajes/desmontajes

En el momento de la instalación, se tendrán en cuenta las características de cada una de las obras a la hora de escoger el mejor sistema de instalación o colgado. Siempre que sea posible, y con el previo consentimiento del responsable del Museo, las obras susceptibles de ser colgadas deberán suspenderse de elementos anclados a la pared, para lo cual la empresa adjudicataria deberá contar con las herramientas de precisión necesarias a fin de agilizar en lo posible la realización de los trabajos (láser-cruz auto-nivelante).

La empresa adjudicataria deberá contar con la infraestructura necesaria como traspalés, toros, andamios, puentes grúa, etc. para la manipulación e instalación de obras de especiales características por dimensión, peso, fragilidad, formato o ubicación.

#### Pintura y materiales

La pintura de las salas y de los muros a construir se realizará con materiales de primera calidad, siguiendo las características especificadas por la dirección facultativa y se pedirá una muestra de la misma para determinar su idoneidad. Para los acabados en color blanco se utilizará el Ral 9010.

#### Mantenimiento: pintura y limpieza

Todos los martes de 09.00 a 11:00 h, durante el periodo expositivo, la empresa adjudicataria acudirá al Museo para comprobar, y en su caso subsanar, posibles desperfectos causados por el uso. Se realizarán retoques de pintura y repasos de aquellos elementos que presenten cualquier daño, con el fin de que la exposición esté en perfectas condiciones mientras esté abierta al público. Cuando las intervenciones a realizar sean de mayor dimensión y requieran más tiempo para su ejecución, se realizarán en lunes a museo cerrado y a petición de la dirección facultativa.

Este mantenimiento incluye además la atención ante posibles incidencias durante todo el periodo, en el que la empresa adjudicataria deberá subsanar aquellos problemas que se produzcan en la sala de exposiciones, a la mayor brevedad posible, incluyendo la asistencia a la misma, en caso de que sea necesario.

#### Reacondicionamiento de salas tras el desmontaje de piezas

Terminado el periodo expositivo, una vez desmontadas las piezas de la muestra, la empresa adjudicataria realizará todos los trabajos necesarios para devolver las salas a su aspecto original y dejándolas en perfecto estado incluyendo retirada de toda la infraestructura y materiales de diseño y trabajos de pintura, siempre según las indicaciones del museo.

### **B. Gestión y entrega de materiales**

Todos los elementos expositivos y materiales que integren la exposición deberán transportarse desde las instalaciones de la empresa adjudicataria, evitando su exposición a humedades, cambios de temperatura, golpes y cualquier otra circunstancia que pudiera ponerlas en peligro.

En el interior de los vehículos, los elementos expositivos irán instalados de forma que se prevenga cualquier posible riesgo en su conservación, debiendo contar con sistemas de sujeción y protección que garanticen la estabilidad de los mismos.

### **C. Recursos humanos**

La empresa licitadora aportará una descripción del equipo especializado que destinará a la realización de los trabajos en las distintas fases de ejecución del proyecto. Todas las tareas solicitadas se realizarán por personal especializado -propio o subcontratado- con amplia experiencia en la realización de proyectos de esta naturaleza y montajes o instalaciones similares. Al frente de estos trabajadores, habrá un jefe de equipo en continuo contacto con el coordinador que designe la empresa.

Se incluirá, además en el equipo, un restaurador tanto en el montaje como el desmontaje de la exposición (cinco jornadas en el montaje y cuatro en el desmontaje). Sus labores serán controlar el desembalaje de las obras, revisar las obras y realizar los informes de conservación oportunos, así como supervisar los movimientos, ayudar en las labores de montaje y desmontaje e incluso realizar pequeñas intervenciones puntuales.

### **D. Horario de trabajo**

El montaje/desmontaje se llevará a cabo en horario laborable de lunes a viernes de 9:00 h a 14:00 h y de 15:00 h a 18:00 h, con el compromiso de cumplir los plazos acordados con el MCA2M.

En caso de que el montaje por sus características concretas, o por imprevistos, requiera de la realización de los trabajos fuera del horario laboral, éstos se ejecutarán en los horarios que se estipule como necesarios con el fin de cumplir con el plazo establecido, sin coste extra para el Museo. Los distintos trabajos deberán adecuarse en todo momento a la dinámica específica de cada proyecto para garantizar su adecuado desarrollo.

### **E. Coordinación**

Durante el desarrollo del programa de la exposición, la empresa deberá contar con, al menos, una persona dedicada a las tareas de coordinación de los trabajos contratados. La persona designada como coordinador estará en contacto con la dirección facultativa designada para este servicio por el MCA2M Museo Centro de Arte Dos de Mayo. La coordinación incluirá la notificación inmediata al personal del MCA2M de todas y cada una de las incidencias que surjan en cualquier momento.

## **TERCERO: CALENDARIO**

### **3.1 CALENDARIO DE MONTAJE**

Todos los trabajos de montaje se realizarán del 20 al 31 de enero de 2025 y todas las medidas estimadas habrán de verificarse en sala.

Los trabajos de pintura y carpintería se harán entre el 20 y el 22 de enero de 2025.

El montaje de piezas, la iluminación y la instalación de la gráfica (incluyendo los pequeños retoques de pintura necesarios) se realizará del 23 al 31 de enero de 2025 (7 jornadas).

### 3.2 CALENDARIO DE DESMONTAJE

El desmontaje de la exposición tendrá lugar del 26 de mayo al 6 de junio de 2025.

FECHAS CONTRATO: 20 ENERO 2025 A 6 JUNIO 2025.

### CUARTO: DESCRIPCIÓN DE LOS TRABAJOS A REALIZAR Y UNIDADES DE OBRA

#### 4.1. PINTURA

4.1.1. **PINTURA PLÁSTICA SOBRE MUROS** ya existentes (no se incluye aquí la pintura de los nuevos muros a construir). Acabado fino, 2 manos, previo emplastecido, lijado y base de imprimación. Color blanco RAL 9010.

Total Uds. Color blanco RAL 9010 = 690 m<sup>2</sup>

#### 4.2. ACONDICIONAMIENTO DE LAS SALAS E INSTALACIÓN DE OBRAS

##### 4.2.1. INSTALACION DE OBRA Nº 0 *CORNISA, 2019/2025* (\*Ver ANEXO 2. Listado de piezas)

La propia obra consiste en la instalación de una cornisa de yeso, alambre y madera de 10 metros de largo aproximadamente. Su ubicación se plantea en el muro de enfrente del acceso de la Sala 1 (\*Ver ANEXO 1. Planimetría de la exposición). Para su realización serán necesarios los trabajos de un albañil (escayolista) con experiencia labores de yeso, un andamio de 4 metros de altura y una grúa tipo Genie.

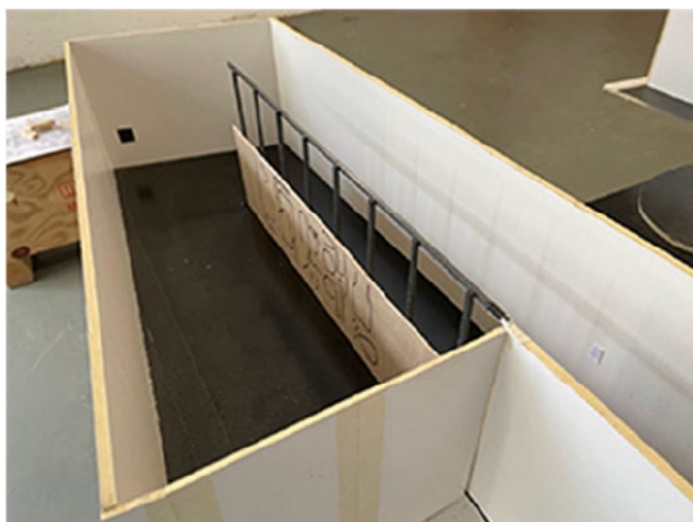


#### 4.2.2 ADAPTACIÓN E INSTALACIÓN DE LA OBRA Nº 1 *RICARDO*, 2020 (\*Ver ANEXO 2. Listado de piezas)

Gran instalación consistente en un relieve, compuesto por ocho paneles de contrachapado de madera de pino, apoyado en una estructura de techo a suelo realizada de tubo de acero haciendo pasillo a la entrada de la sala. Las medidas de la obra son: Estructura: 327 x 1.000 x 4 cm / Por panel: 250 x 125 cm x 8 paneles / Obra completa: 327 x 1.000 x 50 cm.

La empresa adjudicataria habrá de realizar los trabajos de instalación y de adaptación de la pieza al espacio del Museo CA2M. Para adaptar la altura de la obra (327 cm) a la altura de la sala del Museo CA2M (400 cm), será necesario desmontar la barra horizontal superior, instalarla a 200 cm para dar apoyo a los paneles de madera y que proveer e instalar 9 tubos de sección cuadrada de hierro de 3,5 x 3,5 cm y 170 cm de largo que funcionarán a modo de casquillo facilitando el ajuste de la altura de la estructura según las dimensiones de la sala. Los tubos estarán rematados por una placa de 10 x 10 cm que se atornillará al techo también a proveer por la empresa. (\*Ver Anexo 3. Modificación de la obra *Ricardo*)

Total Uds. casquillos verticales = 9 Unidades de 250 x 2,5 cm

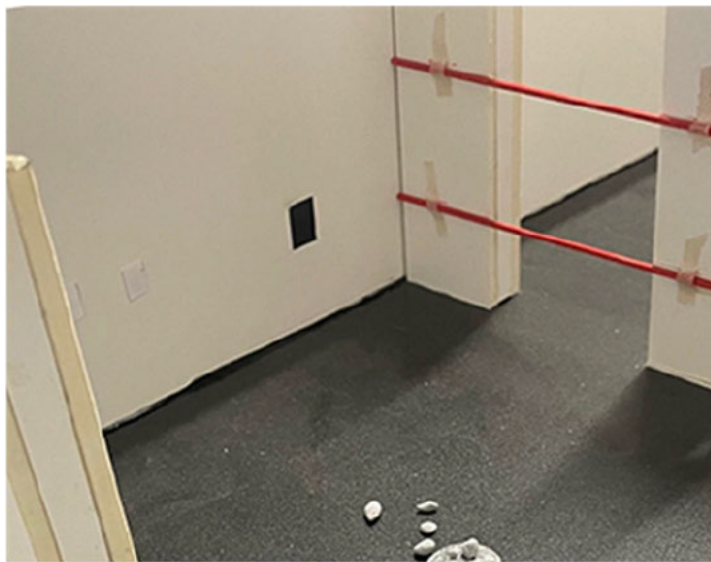
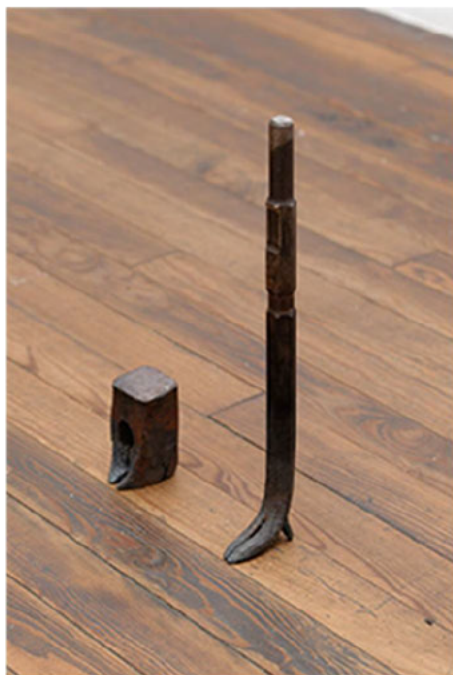


#### 4.2.3. INSTALACIÓN DE LA OBRA Nº 2 *PEZUÑAS DE ACERO*, 2016 (\*Ver ANEXO 2. Listado de piezas)

Pieza consistente en dos esculturas de acero forjado que se dispondrán en un nicho empotrado en la pared de 50 cm de alto por 50 de frente. Para la realización de este nicho la empresa adjudicataria deberá cortar directamente las tres capas que componen las paredes del museo (pladur, pladur, madera DM).

Tras el desmontaje de la exposición, la empresa adjudicataria deberá tapar el hueco y realizar los trabajos pertinentes para que la pared vuelva a su aspecto original. Además, tendrá que proveer e instalar un sensor de movimiento con alarma dentro de este hueco para seguridad de la obra.

Total Ud. sensor de movimiento = 1 Unidad

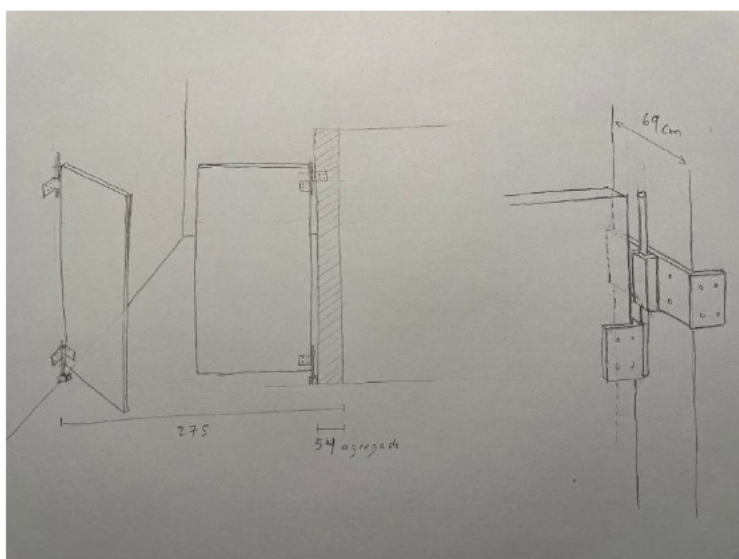


#### 4.2.4. CONSTRUCCION DE MOCHETA E INSTALACIÓN DE LA OBRA Nº 3 *SIEMPRE NOS QUEDARÁN LOS PLÁTANOS, 2023–2025* (\*Ver ANEXO 2. Listado de piezas)

La obra consiste en dos puertas metálicas que dan acceso a la sala 1 de la planta 2ª del Museo (\*Ver ANEXO 1. Planimetría de la exposición). Las puertas cuentan con su propio cerco metálico adaptado a una medida 232 cm que se atornilla a la pared para su instalación.

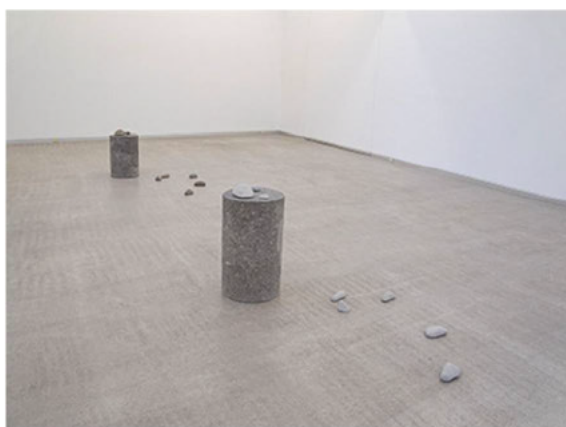
Para adaptar el espacio existente a las medidas de la puerta, la empresa adjudicataria habrá que construir una mocheta, a continuación del muro, realizado en tablero de DM ignífugo de 16mm con costillas verticales para garantizar su estabilidad y con rodapié remetido de 6,5cm de altura. Las medidas serán de 400 cm de alto, 69 cm de frente y 54 cm de fondo para dejar el paso adecuado. El acabado de la mocheta será en pintura plástica color RAL 9010, 3 manos por ambas caras, previo emplastecido, lijado y base de imprimación. Se procederá a su adaptación en sala.

Total Ud. mocheta = 1 Unidad de 400 x 69 x 54 cm



#### 4.2.5. INSTALACIÓN DE LA OBRA Nº 4 *LO OTRO (PIEDRAS DE RÍO Y COLUMNAS), 2014-2020* (\*Ver ANEXO 2. Listado de piezas)

Instalación de pieza directamente sobre el suelo consistente en 9 piedras de río, 9 piedras andesita talladas, 2 estructuras de papier mâché de 40 x 55 cm y 40 x 65 cm.



#### 4.2.6. INSTALACIÓN DE LA OBRA Nº 6 *HACHITA*, 2020 (\*Ver ANEXO 2. Listado de piezas)

Pieza consistente en 4 elementos de acero forjado y 4 elementos de acero fundido. La obra se colocará en un nicho empotrado en la pared de 50 cm de alto por 70 de frente cortando directamente las tres capas que componen las paredes del museo (pladur, pladur, madera DM), a realizar por la empresa adjudicataria.

Tras el desmontaje de la exposición, la empresa adjudicataria deberá tapar el hueco y realizar los trabajos para que la pared vuelva a su aspecto original. Además, tendrá que proveer e instalar un sensor de movimiento con alarma para seguridad de la obra.

Total Ud. sensor de movimiento = 1 Unidad



#### 4.2.7. INSTALACIÓN DE LA OBRA Nº 7 *NUNCA PODRÍA OLVIDAR LA MANERA EN QUE ME DIJISTE TODO SIN DECIRME NADA*, 2021 (\*Ver ANEXO 2. Listado de piezas)

Escultura de cemento celular, varilla y arena, 130 x 40 x 73 cm, 60-80 kilos. Se trata de una obra escultórica que irá directamente sobre el suelo.

La empresa de montaje deberá proveer la maquinaria (grúa pluma etc.) necesaria para su instalación.



#### 4.2.8. INSTALACIÓN DE LA OBRA Nº 9 *ARRUIINAR LAS BALDOSAS (PUERTAS)*, 2016/2025. (\*Ver ANEXO 2. Listado de piezas)

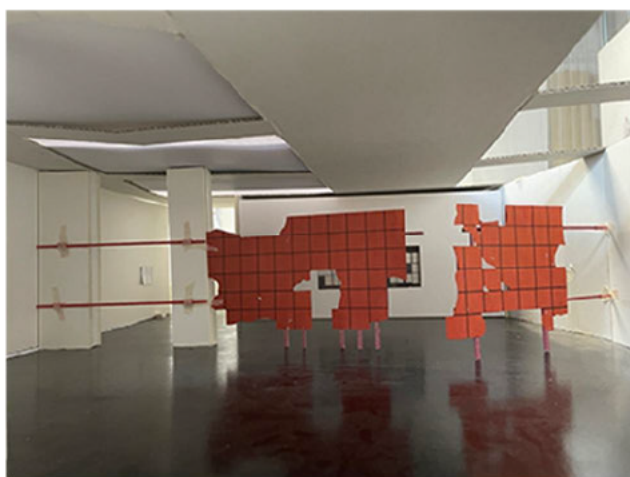
La obra consiste en unas baldosas fijadas a una estructura metálica con ruedas que a su vez se instala con bisagras a la pared, dando lugar a dos “puertas” batientes que pueden moverse para cerrar o intervenir el espacio en diferentes configuraciones. Las puertas cuentan con un sistema simple de brazos telescópicos entre las bisagras y la pared que permiten ser adaptadas a arquitecturas distintas, con la posibilidad siempre de que una y otra puerta hagan contacto.

Para su instalación la empresa adjudicataria habrá de reforzar las columnas colocando un tablero de DM de 22 mm en la zona que en la que se instala la estructura. Las medidas de las columnas a reforzar son de 85 x 400 cm de altura la primera y de 98 x 400 cm la segunda. Los tableros se acabarán en pintura plástica color RAL 9010, 3 manos por ambas caras, previo emplastecido, lijado y base de imprimación. Se procederá a su adaptación en sala.

La empresa adjudicataria habrá que proveer también las placas y anclajes que fijan las bisagras a pared y columnas para mayor sujeción y seguridad.

Total Ud. tablero 22 mm = 1 Unidad de 85 x 400

Total Ud. tablero 22 mm = 1 Unidad de 98 x 400



#### 4.2.9. INSTALACIÓN DE LA OBRA Nº 11 *CHAMARRA NEGRA, SUDADERA GRIS*, 2020. (\*Ver ANEXO 2. Listado de piezas)

Pieza consistente en 22 dibujos enmarcados con cristal de 2 mm tipo sándwich. La obra se colocaría dispersa en varios muros de la sala 2 (\*Ver ANEXO 1. Planimetría de la exposición). El método de montaje consiste en imanes, a proveer e instalar por la empresa adjudicataria, incrustados en los muros y pedazos de hierro en el exterior haciendo presión. Debajo del dibujo y el cristal se colocarán dos puntas para evitar que resbalen.



#### 4.2.10. INSTALACIÓN DE LA OBRA Nº 12 *MATAR VASIJAS*, 2013. (\*Ver ANEXO 2. Listado de piezas)

Pieza consistente en 4 fragmentos de piedra volcánica. La obra se colocará en un nicho empotrado en la pared, a efectuar por la empresa adjudicataria, de 30 cm de alto por 120 de frente que se realizará cortando directamente las tres capas que componen las paredes del museo (pladur, pladur, madera DM).

Tras el desmontaje de la exposición, la empresa de montaje deberá tapar el hueco y realizar los trabajos pertinentes para que la pared vuelva a su aspecto original. Además, tendrá que proveer e instalar un sensor de movimiento con alarma para seguridad de la obra.

Total Ud. sensor de movimiento = 1 Unidad



#### 4.2.11. INSTALACION DE OBRA Nº 13 *A VECES USO IMÁGENES EN MI TRABAJO QUE PUEDEN SER VERGONZOSAS PARA MÍ, MI FAMILIA Y MIS AMIGOS*, 2019 (\*Ver ANEXO 2. Listado de piezas)

La obra consiste en la instalación de dos dibujos a lápiz enmarcados y colgados a la pared y de una pila de revistas intervenida situada en el suelo y apoyada en la pared de la Sala 1 (\*Ver ANEXO 1. Planimetría de la exposición). En la pared de apoyo la empresa adjudicataria realizará un hueco cortando directamente las tres capas que componen las paredes del museo (pladur, pladur, madera DM).

Tras el desmontaje de la exposición, la empresa de montaje deberá tapar el hueco y realizar los trabajos pertinentes para que la pared vuelva a su aspecto original.



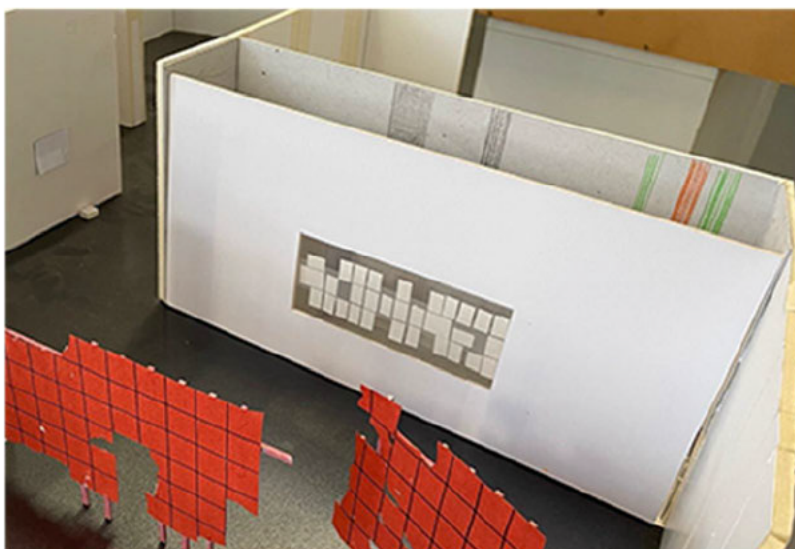
#### 4.2.12. INSTALACION DE OBRA Nº 14 *LOS ANIMALES MUERTOS*, 2017 (\*Ver ANEXO 2. Listado de piezas)

Pieza consistente en 33 dibujos a lápiz. La obra se colocaría en un hueco cortado en el muro del cuarto de instalaciones de aproximadamente 300 x 107 cm (los postes verticales del pladur se podrán conservar) y con una ventana de plexiglass.

Los dibujos sin enmarcar se disponen es con un sistema de imanes detrás del papel y unos pequeños hierros al frente del plexiglass. Tras el desmontaje de la exposición, la empresa de montaje deberá tapan el hueco y realizar los trabajos pertinentes para que la pared vuelva a su aspecto original.

La empresa adjudicataria tendrá que proveer e instalar el plexiglass y unos 50 imanes de neodimio con suficiente potencia y tamaño para sujetar los dibujos.

Total Ud. plexiglass = 1 Unidad de 300 x 107 cm  
Total Uds. imanes neodimio = 50 Unidades



#### 4.2.13. INSTALACION DE OBRA Nº 15 *LOS ANIMALES MUERTOS (lanza y machete)*, 2017 \*Ver ANEXO 2. Listado de piezas)

Pieza consistente en 2 herramientas de acero modificadas que se instalarán en el suelo directamente y apoyadas en la pared.



**4.2.14. INSTALACION DE OBRA Nº 16 *NUNCA PODRÍA OLVIDAR LA MANERA EN QUE ME DIJISTE TODO SIN DECIRME NADA (RELIEVES)*, 2021 (\*Ver ANEXO 2. Listado de piezas)**

Obra consistente en 4 relieves de cemento celular, varilla y tierra de 200 x 100 x 10 cm (cada uno) y 120 kg cada uno. Se colgarán en alto en los muros de la sala 2 (\*Ver ANEXO 1. Planimetría de la exposición). Las obras llevarán una estructura metálica para colgar.

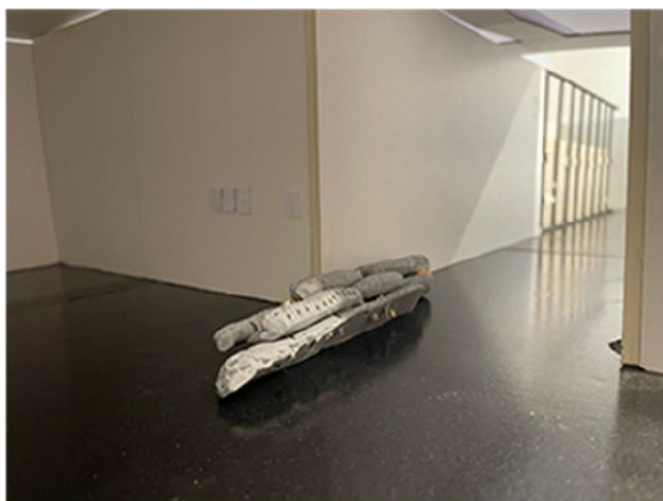
La empresa de montaje deberá proveer la maquinaria y los anclajes necesarios para una instalación en altura en la pared.



#### 4.2.15. INSTALACION DE OBRA Nº 17 *DECORAR EL AGUJERO* (ALTKIRCH), 2021 (\*Ver ANEXO 2. Listado de piezas)

Escultura de cemento celular, varilla, tierra y fragmentos de uniforme de trabajo. La escultura se colocará en el suelo en la sala 2 (\*Ver ANEXO 1. Planimetría de la exposición). La escultura en su totalidad es pesada pero cada uno de sus elementos son manipulables por dos personas.

La empresa de montaje deberá proveer la maquinaria (grúa pluma etc.) en caso que fuera necesaria para su instalación.



### 4.3 ENMARCADOS

#### 4.3.1. ENMARCADO DE OBRA Nº5. *RICARDO* (dibujo), 2020. (\*Ver ANEXO 2. Listado de piezas)

Dibujo a lápiz sobre papel 21 x 29,7 cm con fragmentos metálicos e imanes. La empresa adjudicataria habrá de enmarcar la obra con marco tipo arquitecto en carpeta de passpartout con márgenes de 15 cm por cada lado, con trasera de policarbonato y terminado tipo vitrina en plexiglass de conservación.

Total Ud. marco = 1 Unidad de 51 x 59,7 cm. Passpartout con márgenes de 15 cm por cada lado, con trasera de policarbonato y terminado tipo vitrina en

plexiglass de conservación

#### 4.3.2. ENMARCADO DE OBRA Nº8. *RÍO, RÍA (dibujo)*, 2023 (\*Ver ANEXO 2. Listado de piezas)

Dibujo a lápiz sobre papel de 21 x 29,7 cm con fragmentos metálicos e imanes. La empresa adjudicataria habrá de enmarcar la obra con marco tipo arquitecto en carpeta de passpartout con márgenes de 15 cm por cada lado, con trasera de policarbonato y terminado tipo vitrina en plexiglass de conservación.

Total Ud. marco = 1 Unidad de 51 x 59,7 cm. Passpartout con márgenes de 15 cm por cada lado, con trasera de policarbonato y terminado tipo vitrina en plexiglass de conservación

#### 4.3.3. ENMARCADO DE OBRA Nº10 *SIN TÍTULO (dibujo)*, 2023 (\*Ver ANEXO 2. Listado de piezas)

Obra nueva, dibujo en lápiz sobre papel de 59.4 x 84.1 cm (A1).. La empresa adjudicataria habrá de enmarcar la obra con marco tipo arquitecto en carpeta de passpartout con márgenes de 15 cm por cada lado, con trasera de policarbonato y terminado tipo vitrina en plexiglass de conservación.

Total Ud. marco = 1 Unidad de 89 x 114,1 cm. Passpartout con márgenes de 15 cm por cada lado, con trasera de policarbonato y terminado tipo vitrina en plexiglass de conservación

### 4.4. ILUMINACIÓN

#### 4.4.1 ILUMINACIÓN GENERAL

La iluminación incluye por un lado la iluminación general de las salas, así como la iluminación de las obras a exponer, teniendo siempre en cuenta seguir los parámetros adecuados para conservación de las obras. Se prevé para la ejecución de las labores de iluminación un técnico especializado durante 3 jornadas de trabajo. La iluminación se hará instalando las pantallas de fluorescencia propiedad del museo. Habrá que adaptar dichas pantallas al uso de luz LED y aportar 80 tubos LED nuevos según el modelo utilizado por el museo. Incluye también la instalación de focos a carril con el material perteneciente al Museo en caso de ser necesario.

Total Uds. Cambio fluorescencia a LED = 40 Unidades  
Total Uds. Luces LED cálida = 40 Unidades

### 4.5. GRÁFICA E IMPRESIONES

#### 4.5.1 TÍTULO TEXTO

Suministro y colocación de 3 títulos exposición realizados en vinilo de corte negro de 160 x 12 cm. Tipografía y acabado a confirmar con las artistas / dirección facultativa.

Total Uds. Título texto de 160 x 12 cm = 2 Unidades

#### 4.5.2 TEXTO EXPLICATIVO

Suministro y colocación de 8 bloques de textos explicativos realizados en vinilo de corte negro de 100 x 120 cm. Tipografía y acabado a confirmar con las artistas/ dirección facultativa.

Total Uds. Bloques de texto explicativo de 80 x 100 cm = 5 Unidades

#### 4.5.3 LOGO

Suministro y colocación de 6 logos en vinilo adhesivo de 20 x 20 cm.

Total Uds. logo de 20 x 20 cm: 6 Unidades

#### 4.5.4 CARTELAS EXPLICATIVAS

Suministro y colocación de 40 cartelas técnicas realizadas en impresión directa sobre DM y fondeadas en color a elegir por la dirección facultativa de, dimensiones variables de 25 x20 / 20 x 25 / 20 x 35 cm.

Total Uds. cartelas de dimensiones variables = 20 Unidades

#### 4.5.5 BANDEROLA

Suministro y colocación de banderola exterior de 500 x 80 cm realizada en lona frontlit, impresa a doble cara en tintas latex, con vaina superior e inferior. Se entregarán artes finales. La empresa deberá calcular las demasías para la confección de las vainas.

Total Uds. banderolas = 1 Unidad

#### 4.5.6. IMPRESIÓN PÓSTER Y NÚMEROS DE VINILO

Suministro de póster de medidas 59.4 x 84.1 cm (A1), impresión offset a de 90 gr, aproximadamente, a 1/1 tintas, en formato A1, acabado en plegado tamaño A4 con en un tiraje de 1.500 ejemplares. Será la guía de la exposición y de distribución gratuita. Por el frente del póster se reproduce un dibujo artista el dibujo y por detrás la explicación de cada una de las obras relacionándolas con un número en vinilo en las paredes. El visitante la encontrará apilada a la entrada de la exposición.

Total Ud. Poster de 59.4 x 84.1 cm (A1). = 1.500 Unidades

Total Ud. Números de vinilo = 30 Unidades

### 4.6 LOGÍSTICA

#### 4.6.1. TRANSPORTE

Se incluye también el transporte de todos los materiales propios de la exposición incluyendo material para realizar las infraestructuras, la gráfica producida y todos los materiales propios de cada obra. A realizar a partir del día 20 de enero de 2025.

#### 4.6.2 MONTAJE

Todos los trabajos de montaje se realizarán entre el 20 y el 31 de enero 2025 y todas las medidas estimadas habrán de verificarse en sala.

Los trabajos de pintura se harán del 20 al 22 de enero de 2025. La empresa ofertante estimará el número de operarios necesario para realizar los trabajos de pintura de la exposición según las especificaciones del presente Pliego de prescripciones técnicas y sus anexos.

El montaje de piezas y la instalación de la gráfica (incluyendo los pequeños retoques de pintura necesarios) se realizará del 23 al 31 de enero de 2025 (7 jornadas). Los recursos humanos previstos serán; 3 operarios especializados y un jefe de equipo durante 7 jornadas. Se incluirá, además en el equipo, un restaurador durante 5 jornadas. Sus labores serán controlar el desembalaje de las obras, revisar las obras y realizar los informes de conservación oportunos, así como supervisar los movimientos, ayudar en las labores de montaje e incluso realizar pequeñas intervenciones puntuales.

Se realizará una limpieza final a fondo una vez finalizados todos los trabajos de montaje.

#### 4.6.3 DESMONTAJE

El desmontaje de la exposición tendrá lugar del 26 de mayo al 6 de junio de 2025.

El desmontaje incluirá tanto el desmontaje de obras como la retirada de infraestructuras de la exposición y las labores de pintura.

El desmontaje de obras a exponer se realizará los del 26 al 29 de mayo de 2025. Los recursos humanos necesarios serán; 1 jefe de equipo y 3 técnicos especializados durante 4 jornadas. Se incluirá, además en el equipo un restaurador durante cuatro jornadas. Sus labores serán controlar el re-embalaje de las obras, revisar las obras y realizar los informes de conservación oportunos, así como supervisar los movimientos, ayudar en las labores de desmontaje e incluso realizar pequeñas intervenciones puntuales.

Respecto al desmontaje de infraestructuras en las salas del MCA2M para dejarlas como se entregaron, las labores tendrán lugar del 30 de mayo al 6 de junio de 2025. La empresa ofertante estimará el número de operarios necesario. Se incluye además la retirada de todos los materiales hasta un punto limpio devolviendo a las salas su aspecto original y dejándolas en perfecto estado incluyendo volver a pintar las paredes a blanco RAL 9010, siempre según las indicaciones del museo. La superficie a repintar en blanco será mayor que la realizada en el montaje, ya que habrá que pintar también la parte donde la artista hará pintura mural (150 m<sup>2</sup> más).

Se realizará una limpieza final a fondo una vez finalizados todos los trabajos de desmontaje.

#### QUINTO: INFORMACIÓN ADICIONAL A LA PROPOSICIÓN ECONÓMICA

La empresa adjudicataria deberá aportar, en el plazo de los diez días siguientes a la formalización del contrato, un documento que recoja un programa de trabajo que desglose los conceptos establecidos en el presente Pliego de Prescripciones Técnicas y su valoración económica.

#### **SEXTO: DOCUMENTACIÓN ADICIONAL**

ANEXO 1. Planimetría exposición  
ANEXO 2. Listado de obras  
ANEXO 3 Modificación "Ricardo"

#### **SEPTIMO: RÉGIMEN JURÍDICO DEL PERSONAL**

El personal que aporte la empresa adjudicataria no tendrá vinculación alguna con la Comunidad de Madrid y dependerá única y exclusivamente del contratista, el cual asumirá la condición de empresario, con todos los derechos y obligaciones respecto a dicho personal con arreglo a la legislación vigente y a la que en lo sucesivo se promulgare, sin que, en ningún caso, resulte responsable la Comunidad de Madrid de las obligaciones del contratista y sus trabajadores aun cuando los despidos y demás medidas que puedan adoptar sean como consecuencia directa o indirecta del cumplimiento, rescisión, modificación o interpretación del contrato.

#### **OCTAVO: DIRECCIÓN, CONTROL Y SEGUIMIENTO DE LOS TRABAJOS**

La Dirección General de Cultura e Industrias Creativas llevará a cabo el seguimiento y coordinación de los servicios contratados, a través del MCA2M, teniendo en cuenta las condiciones del contrato. Se designa a Ignacio Macua, como Dirección Facultativa del presente servicio, que ejercerá su seguimiento y supervisión.

Durante la ejecución del contrato, sólo se facturarán aquellos gastos realizados y previamente aprobados por el MCA2M, y el adjudicatario se someterá a las instrucciones de MCA2M, que ejercerá su seguimiento y supervisión.

En Madrid, el día de la firma de 2024  
EL DIRECTOR GENERAL DE CULTURA E INDUSTRIAS CREATIVAS

Firmado digitalmente por: CABRERA MARTIN GONZALO  
Fecha: 2024 09 27 15:18

Fdo.: GONZALO CABRERA MARTÍN