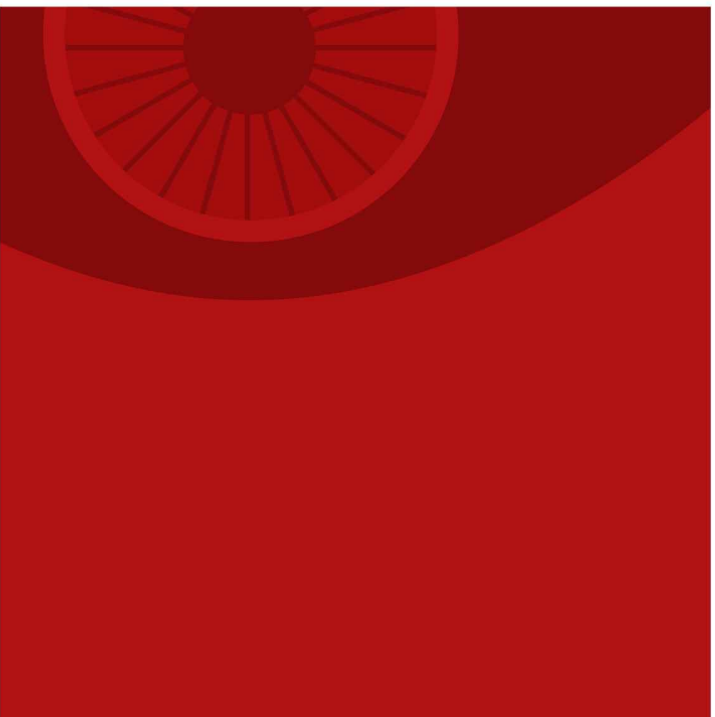


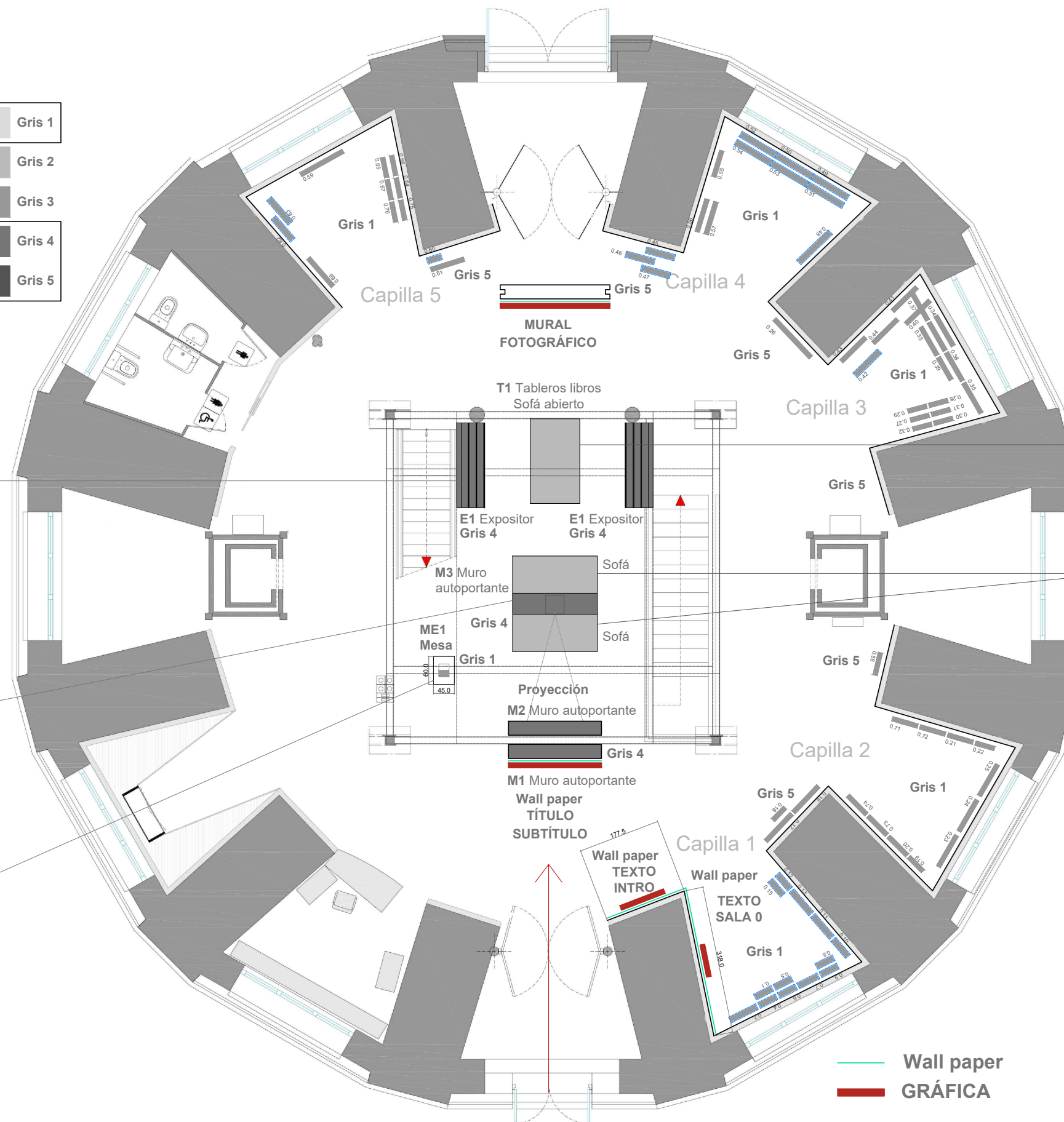
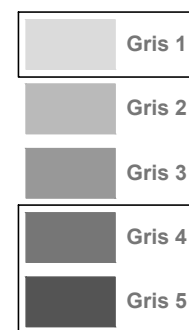
Catorce millones de ojos



Proyecto expositivo



Planimetría

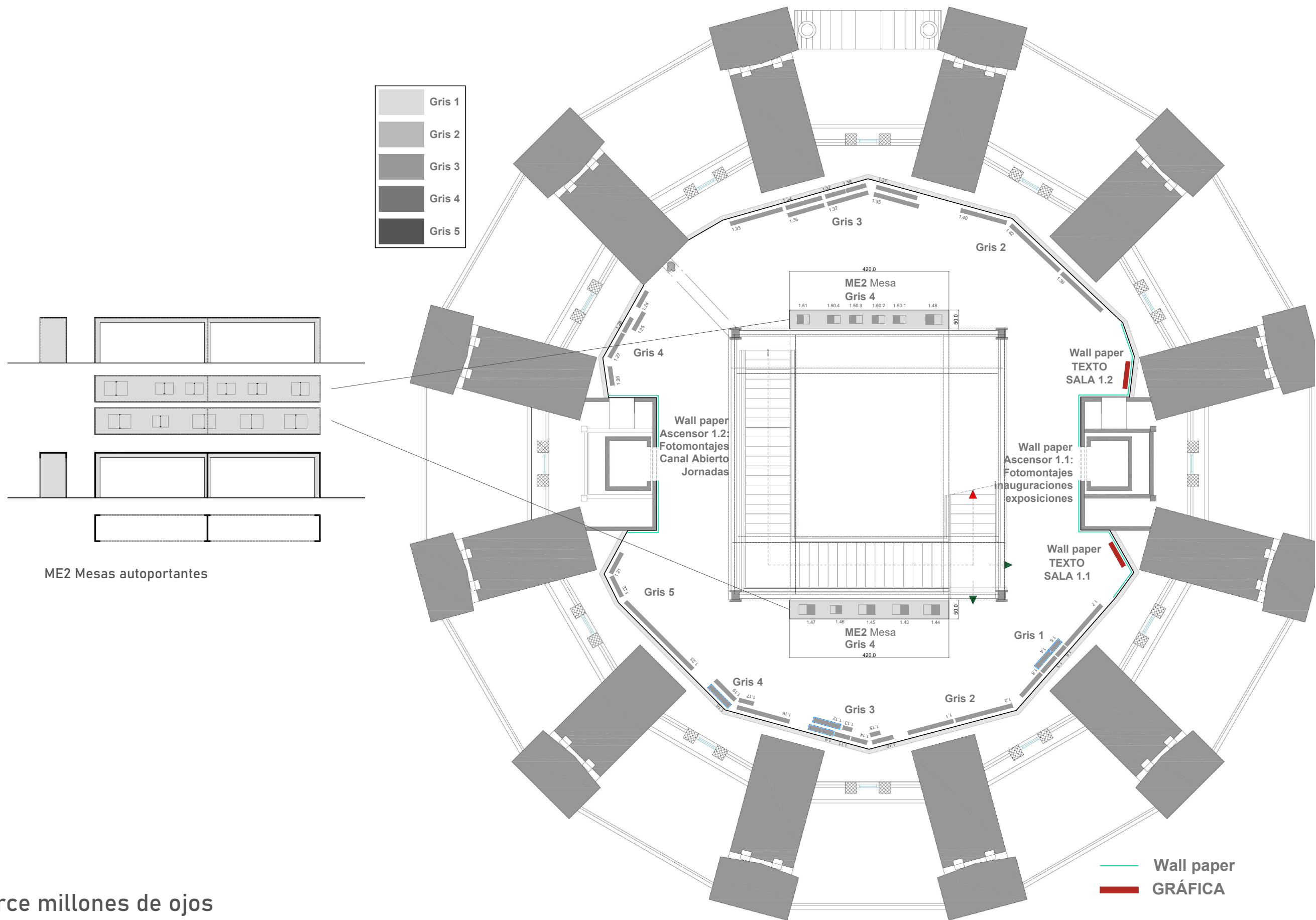


Sofá abierto



Sofá cerrado: 2 un

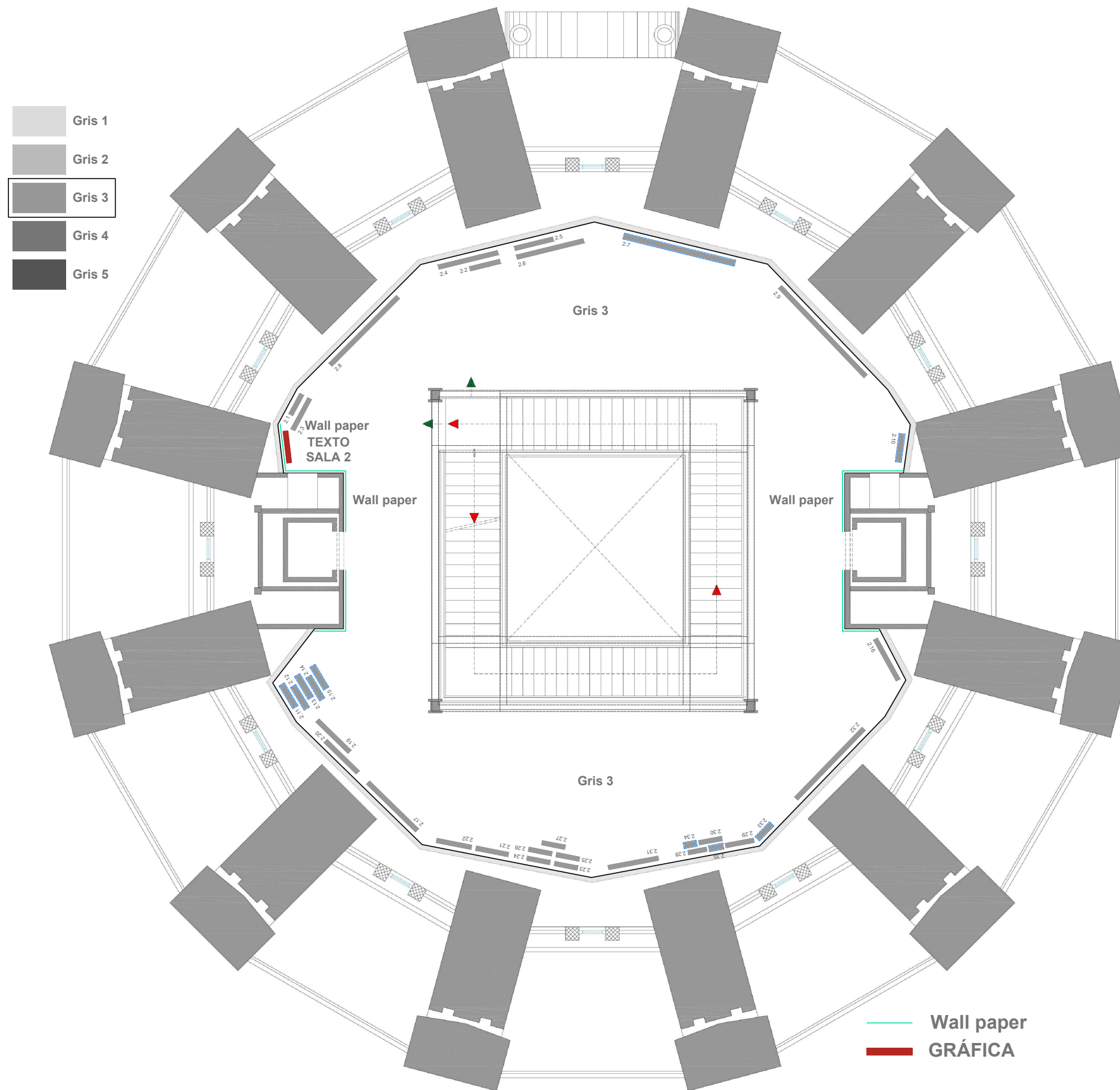
— Wall paper  
— GRÁFICA



Catorce millones de ojos

P1 Planta primera  
e: 1/100

NURIA JULBEARQUITECTURAS

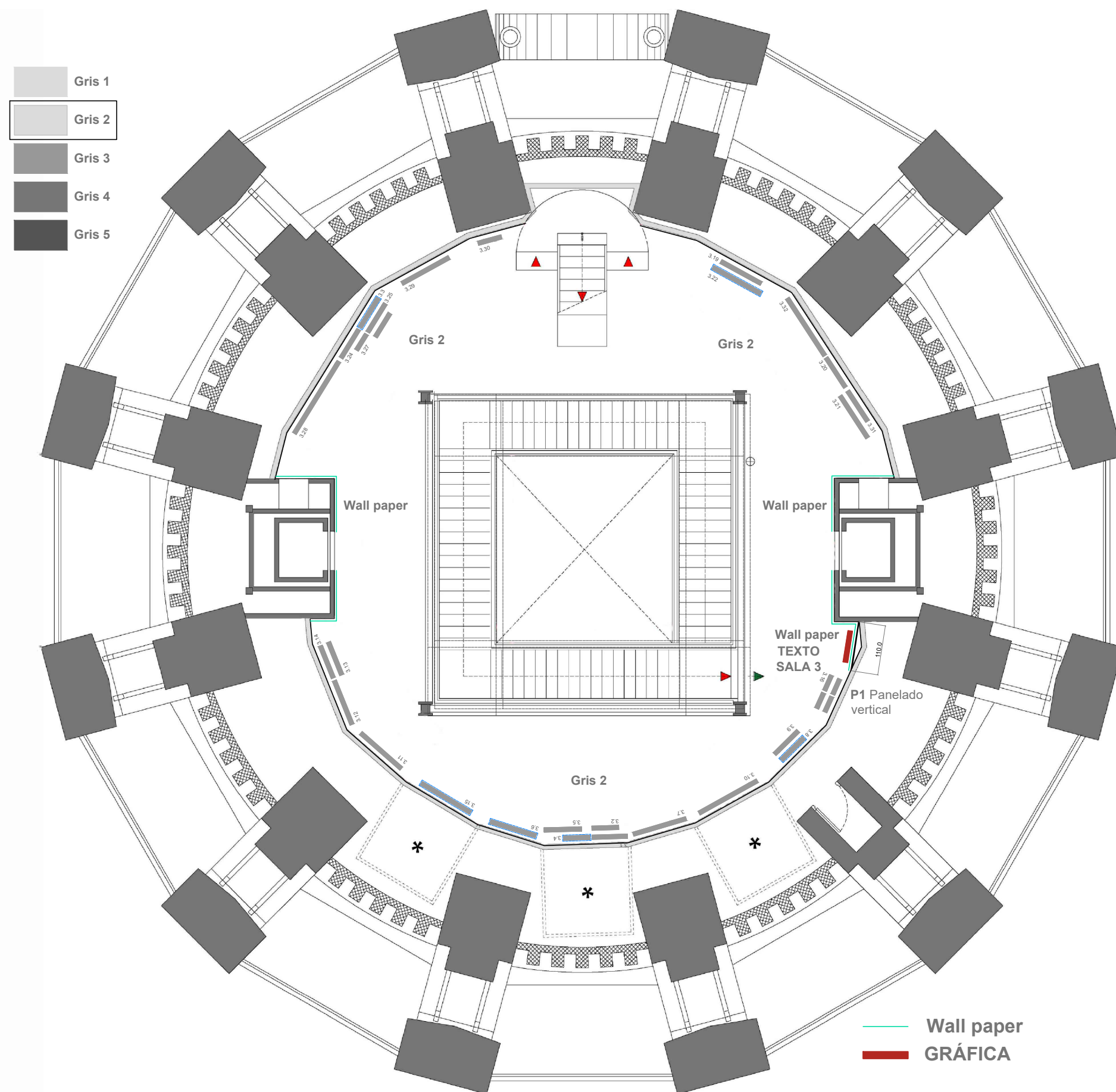


Catorce millones de ojos

**P2** Planta segunda  
e: 1/100

NURIA **JULBEA** ARQUITECTURAS

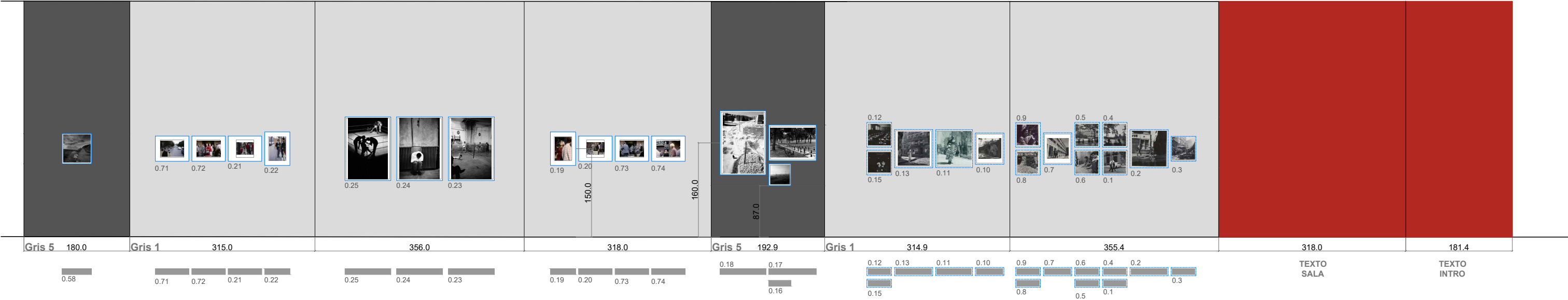




Catorce millones de ojos

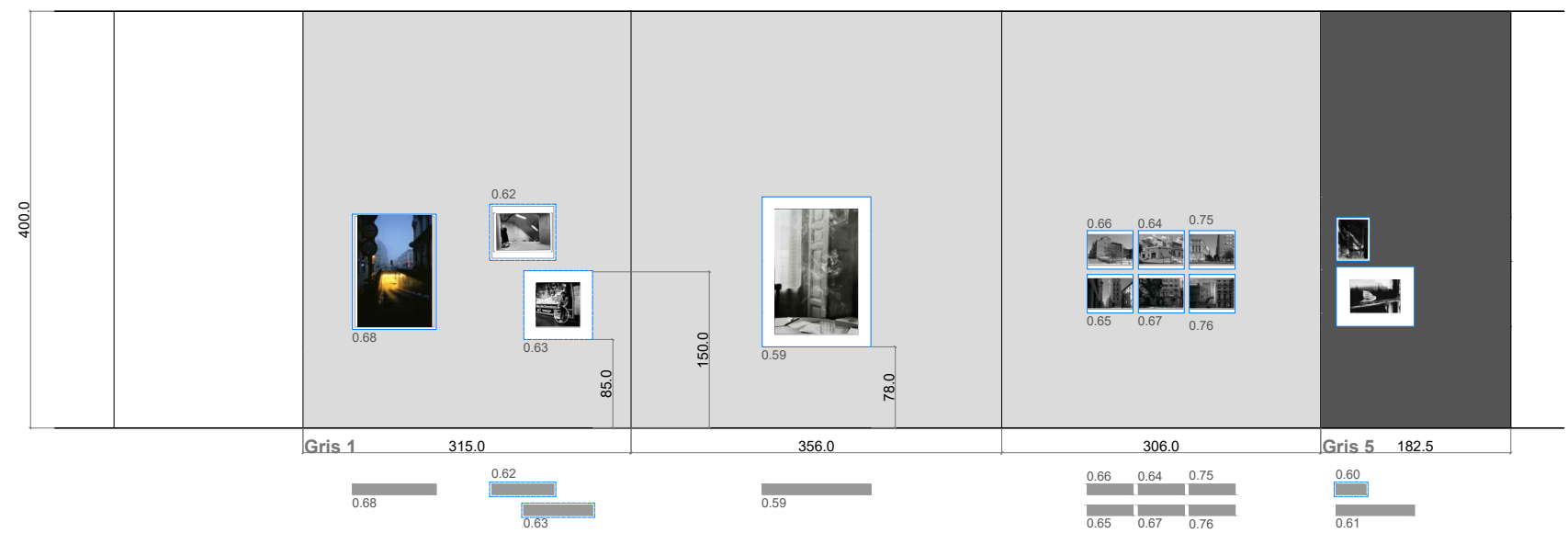
**P3** Planta tercera  
e: 1/100

NURIA **JULBEA** ARQUITECTURAS





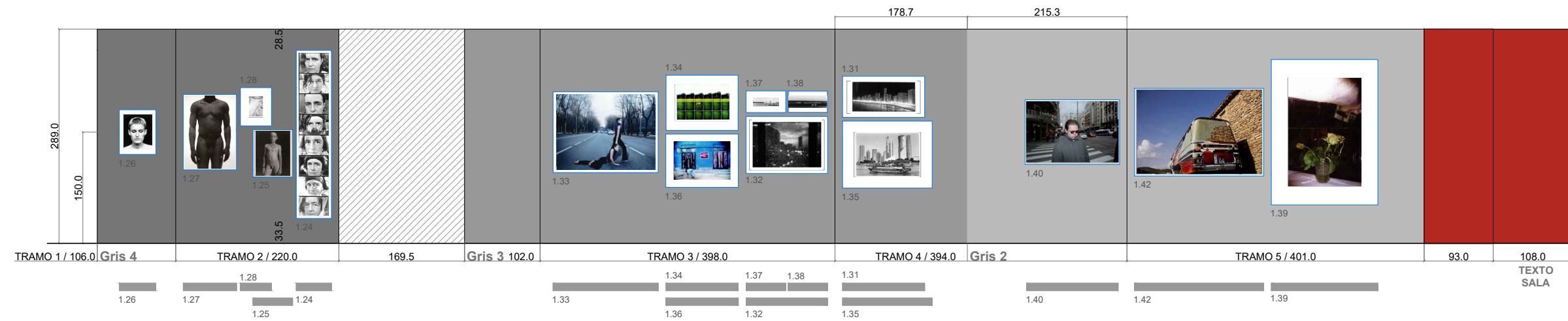




# EL CUERPO Y LA MEMORIA

# CANAL ABIERTO

# AQUÍ



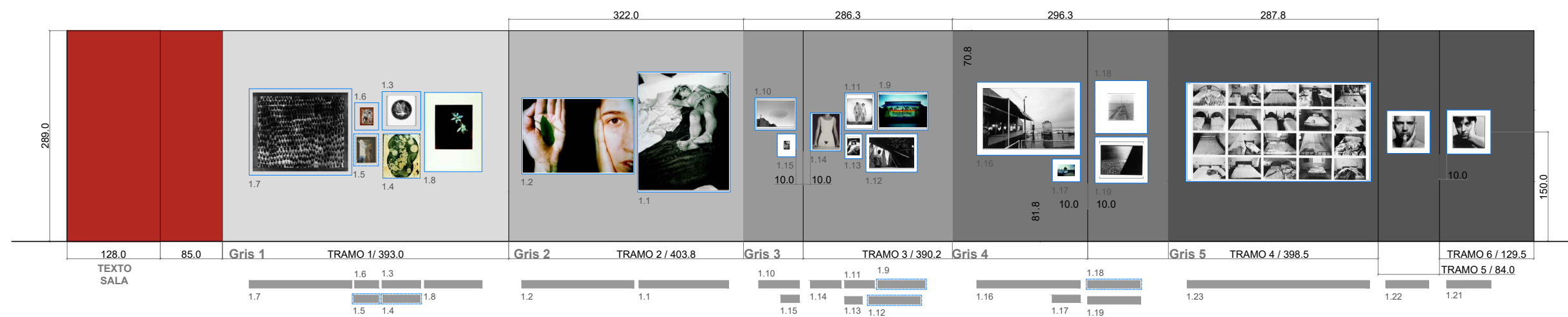
# SIN CÁMARA

# IMPUROS

# MIRADAS Y VISIONES

# VIAJE A PONIENTE

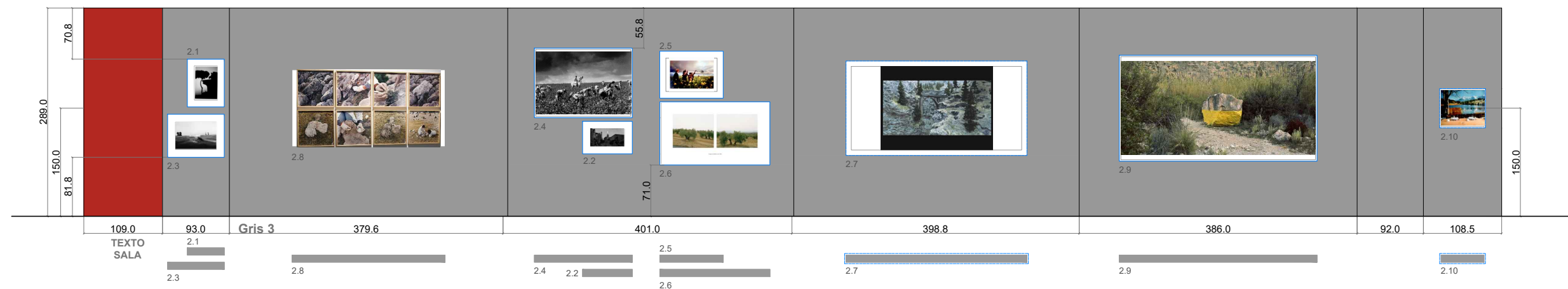
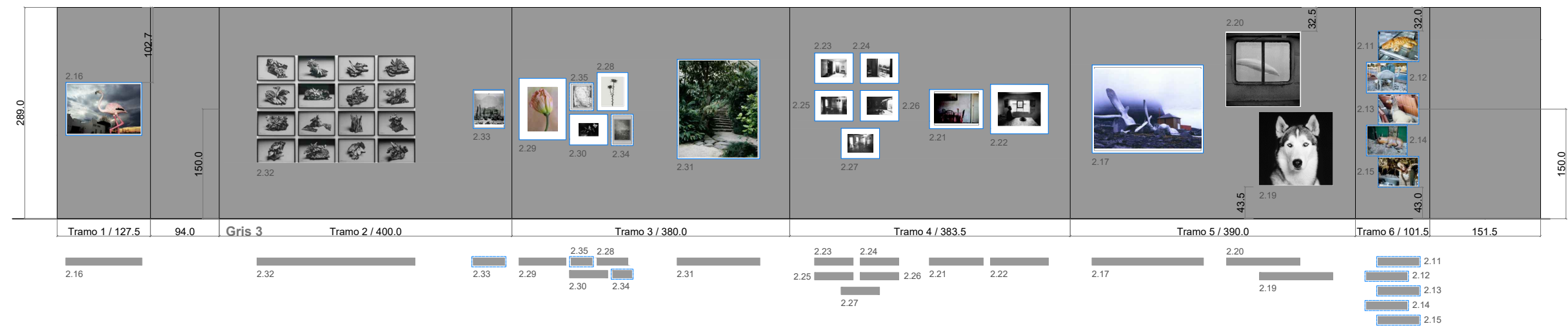
# EL ÁLBUM



Catorce millones de ojos

**P7** Planta primera: alzados.  
s/e

NURIA **JULBEA** ARQUITECTURAS

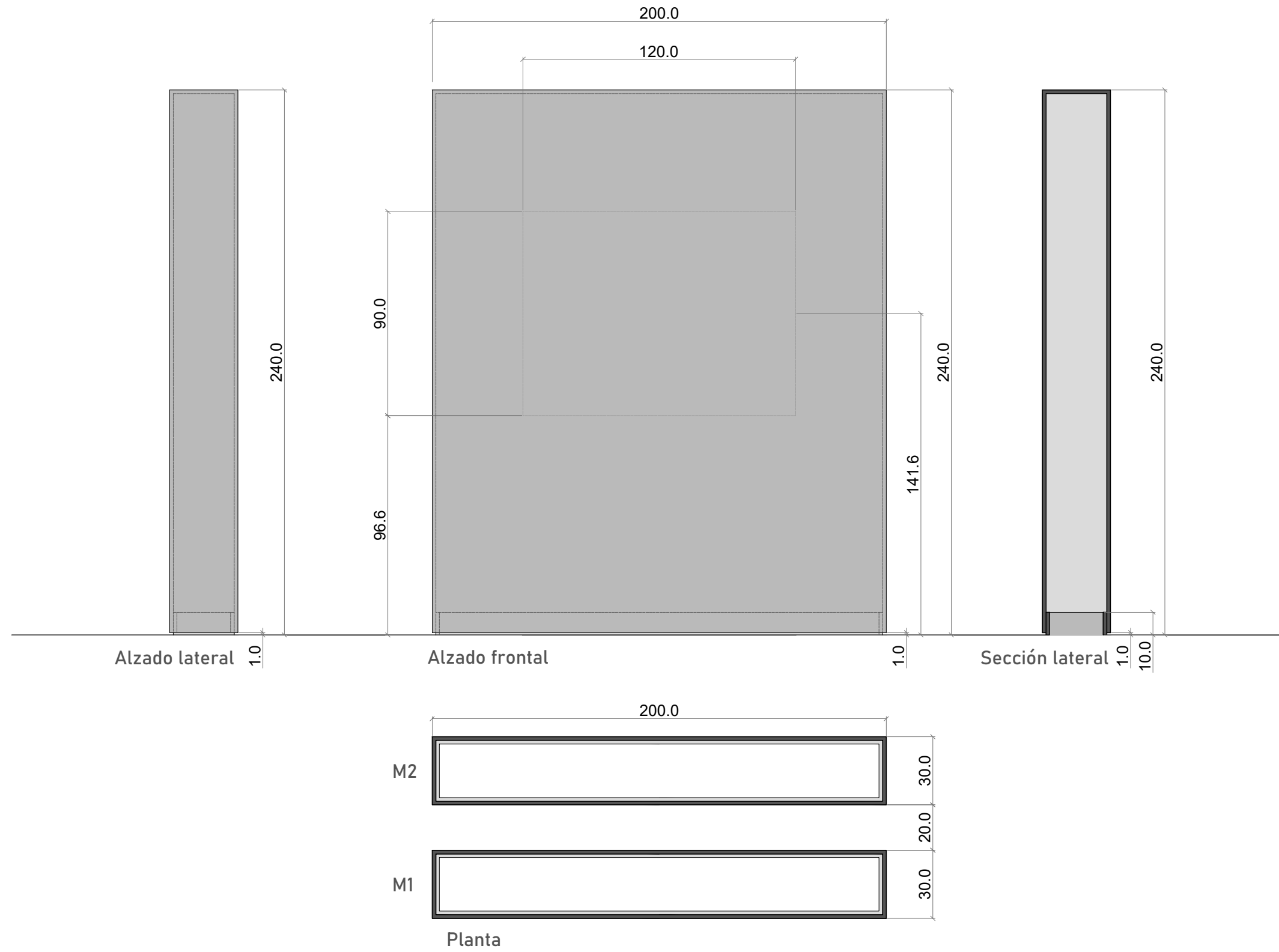


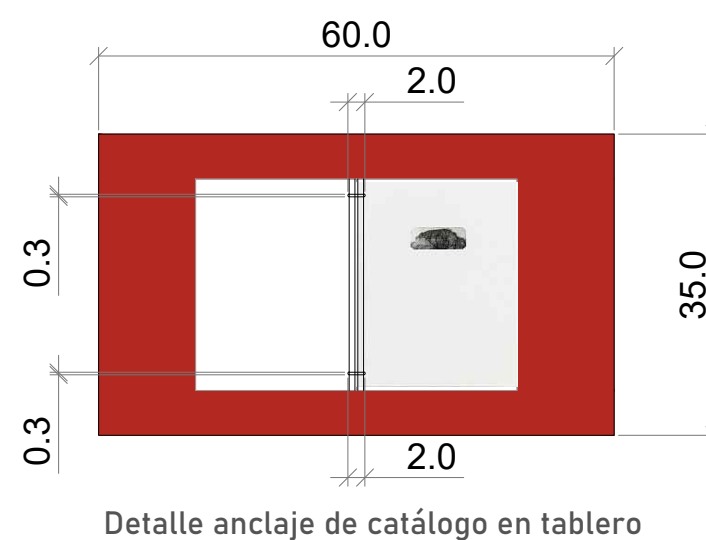
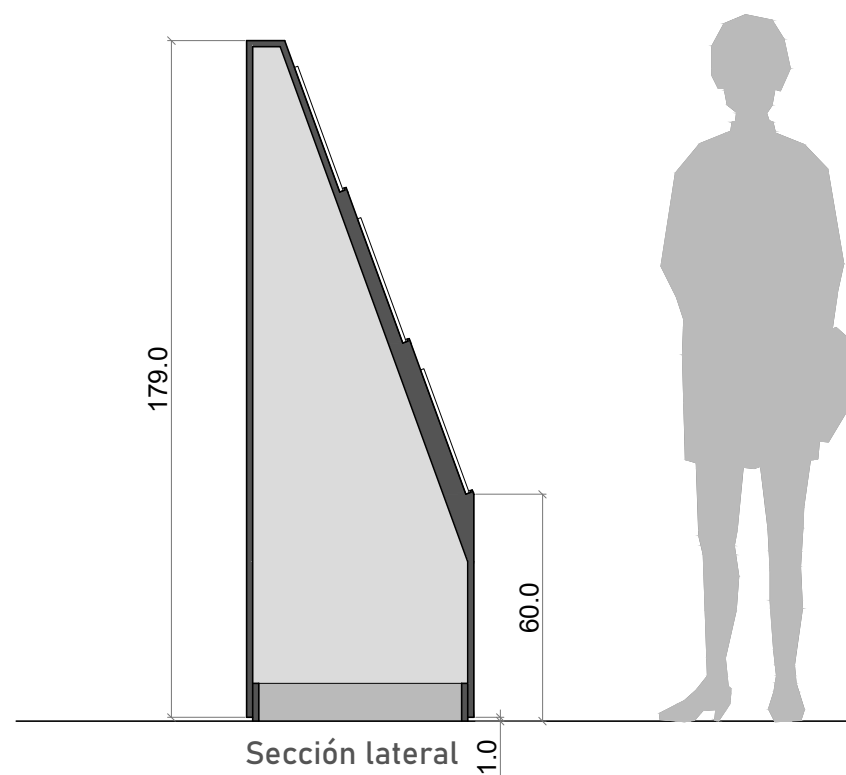
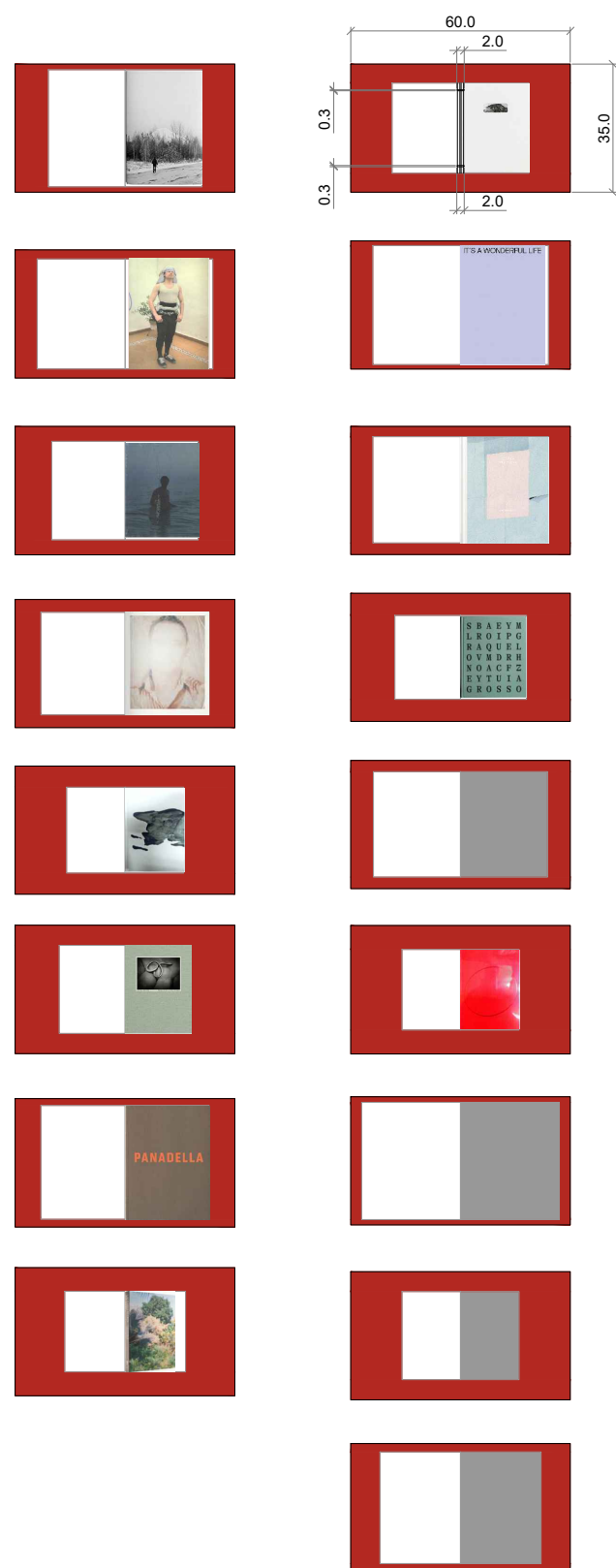
Catorce millones de ojos

**P8** Planta segunda: alzados.  
s/e

NURIA **JULBEA** ARQUITECTURAS







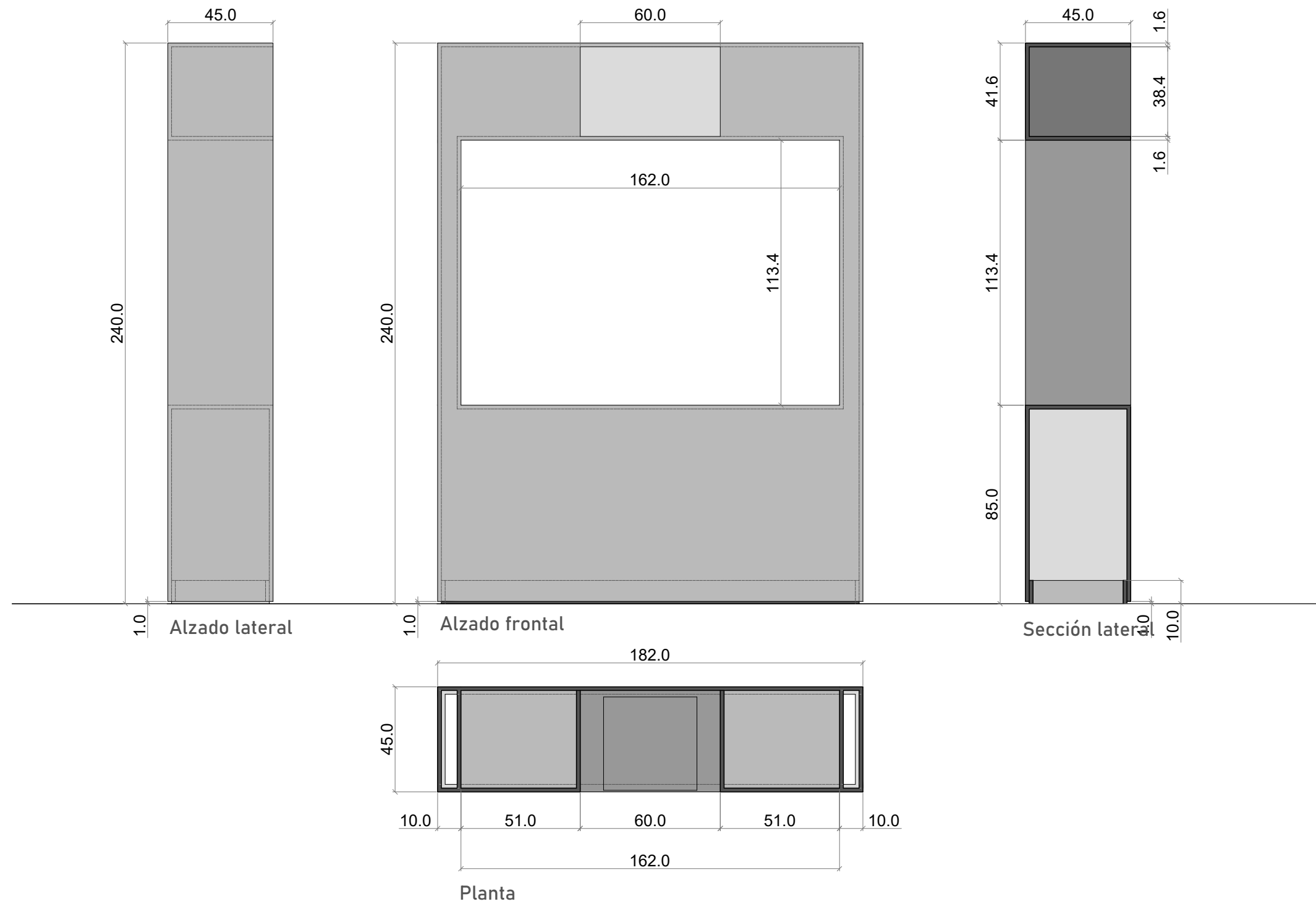
Catorce millones de ojos

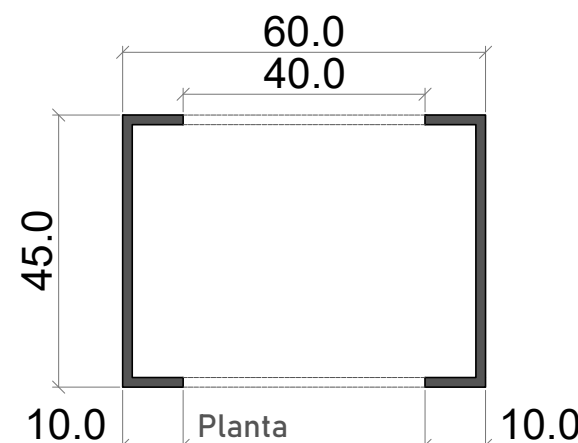
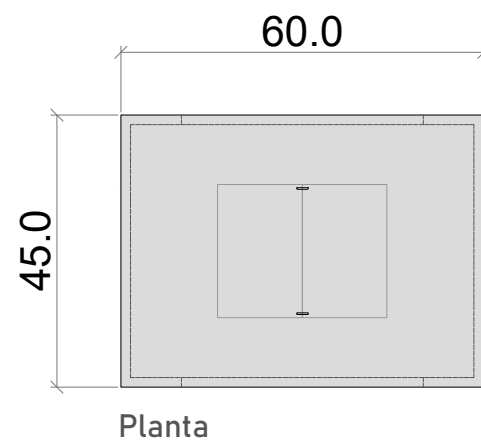
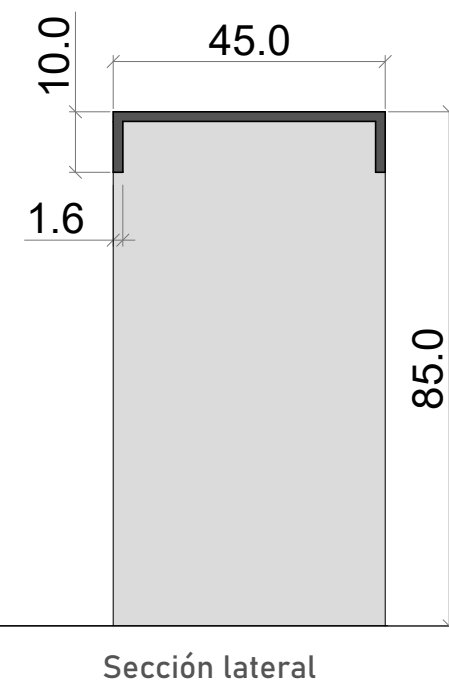
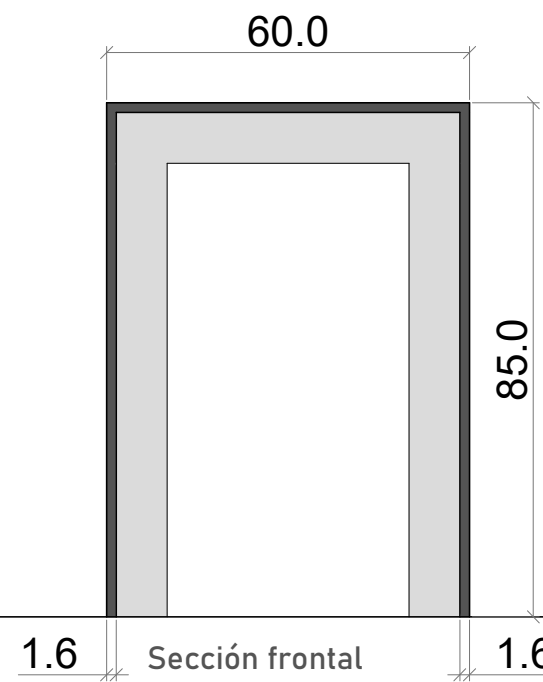
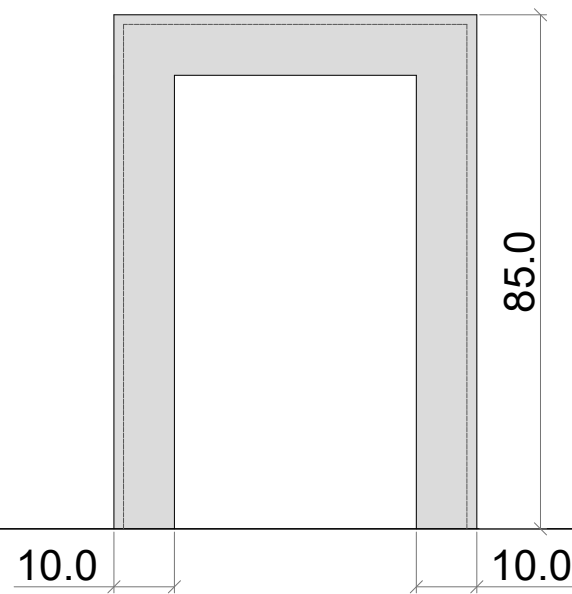
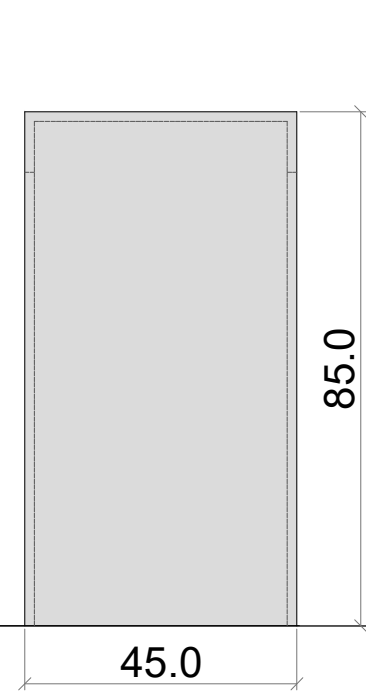
P11

E1 Expositores fotolibros. 2 unidades/ T1 Tableros libros. 20 unidades  
e: 1/20

NURIA **JULBE** ARQUITECTURAS





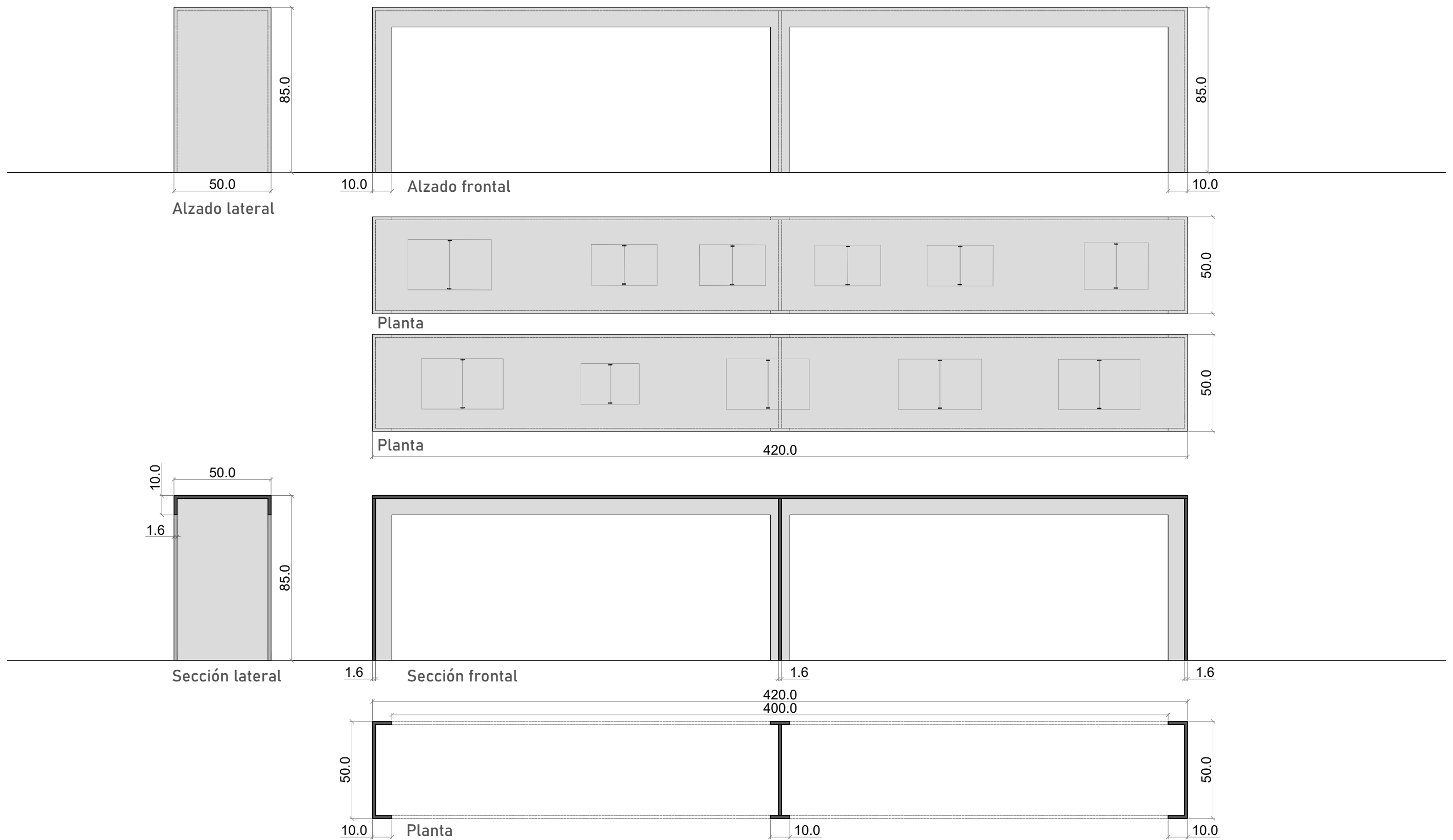


Catorce millones de ojos

P13

ME1 Mesa autoportante  
s/e

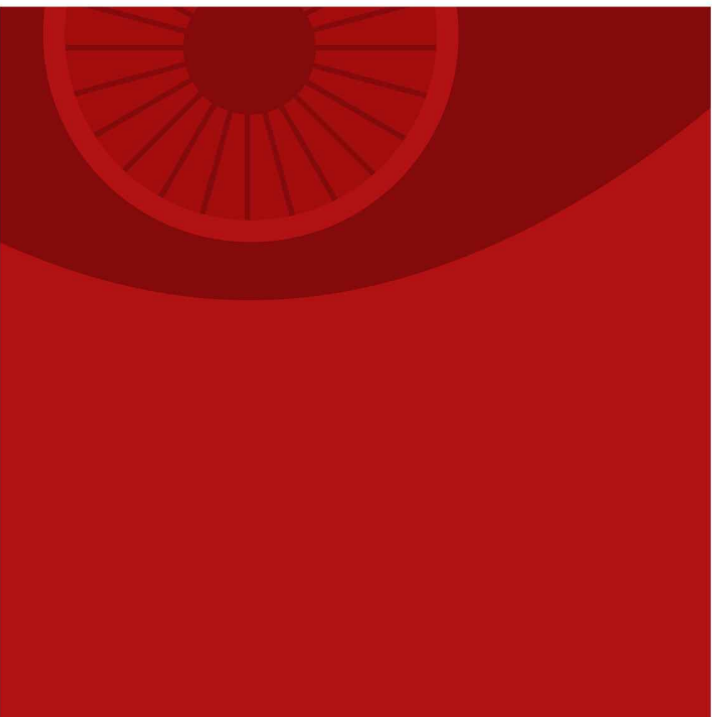
NURIA **JULBE** ARQUITECTURAS



Catorce millones de ojos

**P14** ME2 Mesas autoportantes. 2 unidades  
s/e

NURIA **JULBE** ARQUITECTURAS



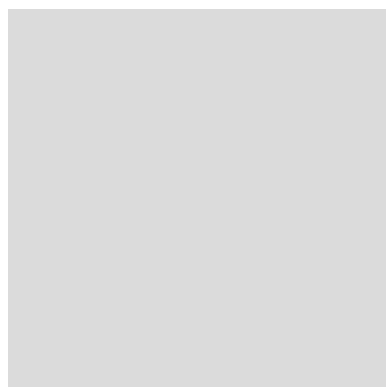
Propuesta gráfica

TIPOGRAFÍA  
JOSEFIN SANS  
abcdefghijklmnopqrstuvwxyz  
ABCDEFGHIJKLMNOPQRSTUVWXYZ

COLORES



RAL 3016  
CMYK: 0-90-90-30



GRIS 1  
NEGRO AL 20%



GRIS 2  
NEGRO AL 35%



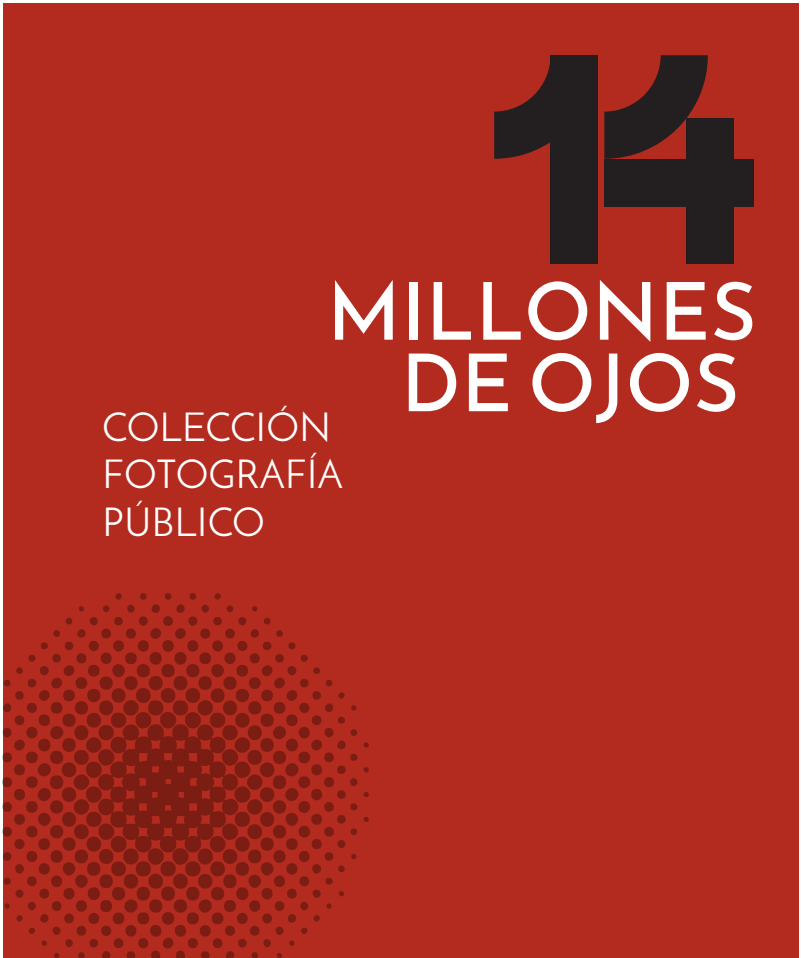
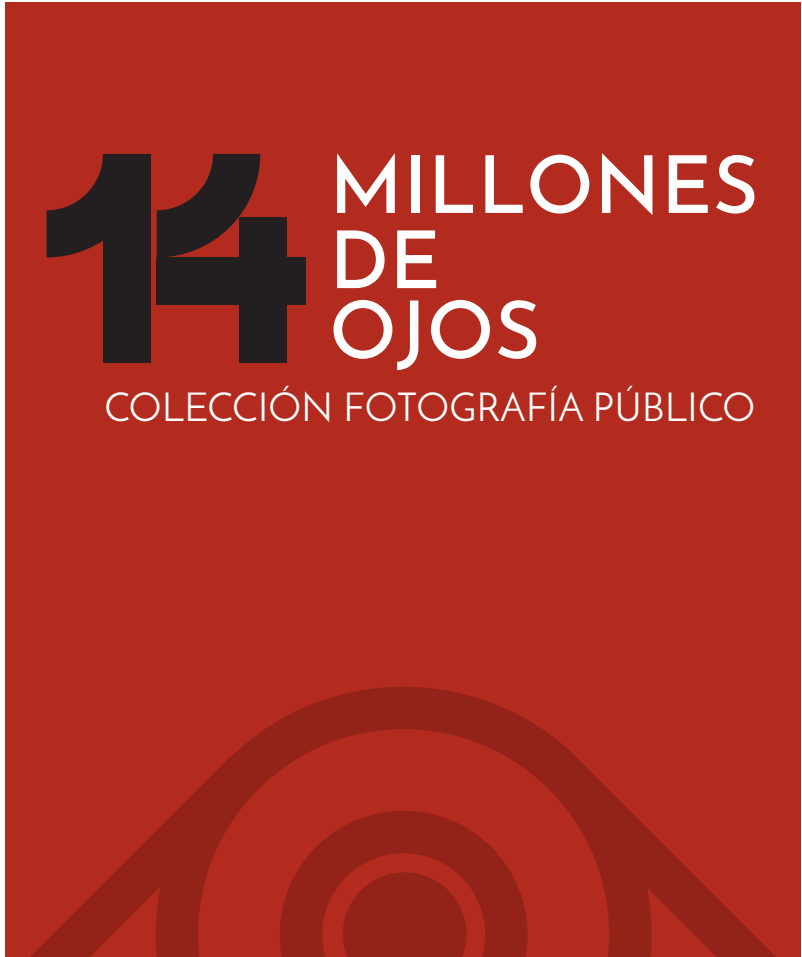
GRIS 3  
NEGRO AL 50%



GRIS 4  
NEGRO AL 65%



GRIS 5  
NEGRO AL 80%





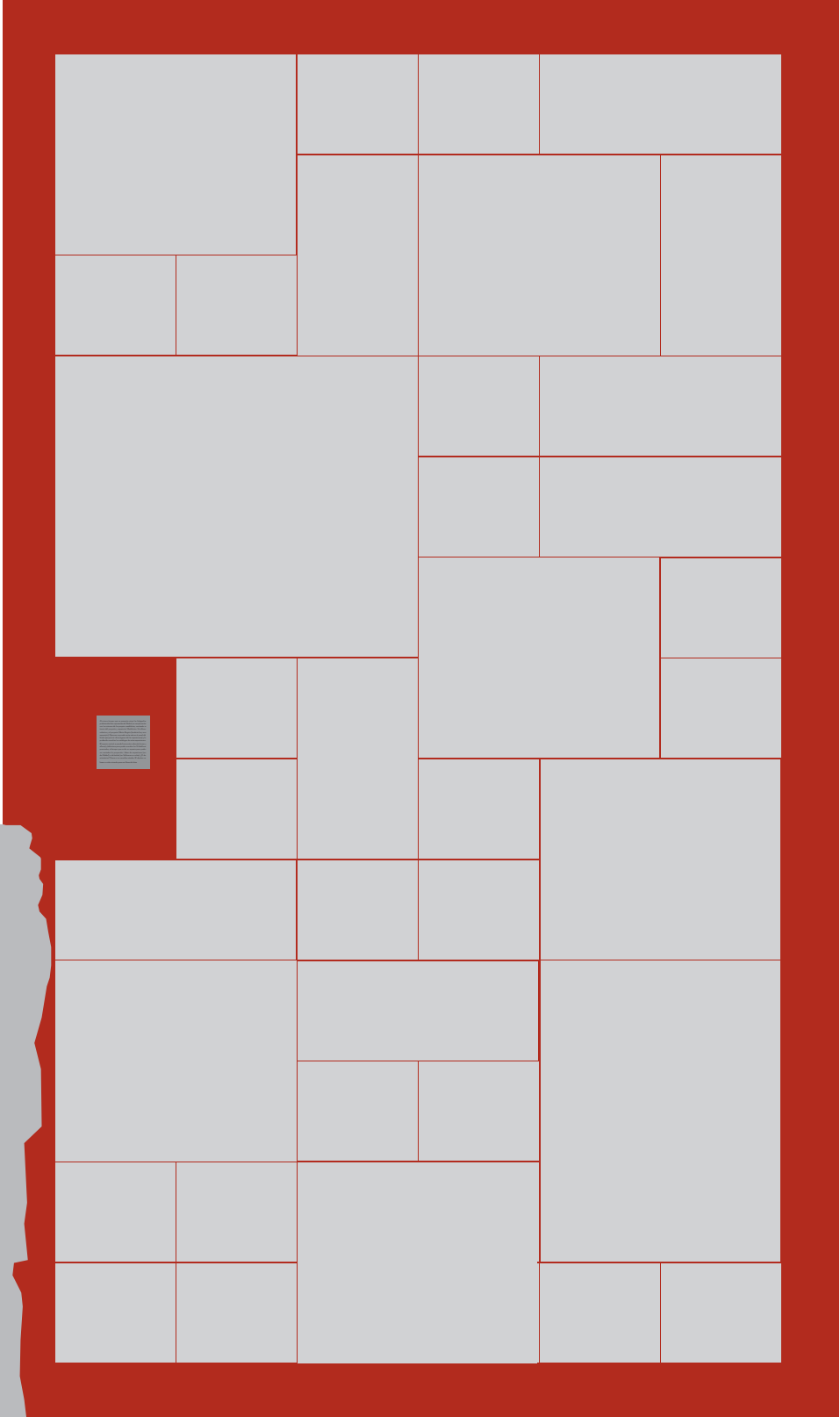


El hilo conductor de esta planta (el lugar) es la representación de Madrid. En ella se aprovecha la estructura para poder hacer un recorrido vagamente cronológico, un paseo exhaustivo o histórico. En las paredes exteriores se colocan fotografías de Madrid (evitando el centro y donde sus periferias se han solido representar como espacios vacíos, se pueden colocar como las ventanas pequeñas de las paredes medianeras), que se "complementan" dentro de las capillas, con series de fotografías que han trabajado más sobre sus gentes. De este modo, el espacio circular no se sobrecarga ni con fotos, ni con personas. Se da la circunstancia de que estas fotografías pertenecen a artistas que, en su mayoría, han expuesto de forma monográfica en la Sala Canal (sobre todo en los 2000s) y que tienen el Premio de Cultura (el I<sup>o</sup> se dio en 2000). La planta está pensada para hacer un reconocimiento histórico a algunas generaciones de fotógrafos que han trabajado desde la segunda mitad del siglo XX y que sirven de antecedente a las nuevas generaciones que se exponen en los otros pisos.



A lo largo de más de treinta años, la Comunidad de Madrid ha conformado una importante colección de fotografía que ha sido fundamental para su institucionalización y popularización. Esta política de adquisiciones, que comienza en 1993, ha contribuido decisivamente a la consolidación del estatus artístico de este medio. En este proceso han tenido un papel muy significativo el desarrollo y producción de proyectos comisariales y editoriales, iniciativas encaminadas a su estudio y divulgación y el reconocimiento de las y los fotógrafos mediante diversos premios. En este sentido, es importante enfatizar el esfuerzo realizado para ampliar la dimensión pública tanto de la práctica fotográfica, como de su recepción, lo que ha contribuido a la creación de una audiencia para la fotografía. A lo largo de estas décadas, los siete millones de habitantes de la Comunidad se han convertido no solo en coposores de este patrimonio, sino también en sus potenciales espectadores.

La exposición **CATORCE MILLONES DE OJOS. COLECCIÓN FOTOGRAFÍA PÚBLICA** pretende dar cuenta de parte de estos procesos, incidiendo en cómo se ha ido formando la colección a lo largo de estas décadas, a la vez que se muestran las confluencias de esta con las otras iniciativas llevadas a cabo desde la Comunidad, como las exposiciones, los premios, las jornadas o las publicaciones. La exposición se despliega en las cuatro plantas del antiguo depósito de agua y propone cuatro recorridos, que no agotan las potenciales lecturas de la colección, sino que, a través de una selección de fotografías intenta proporcionar algunas claves de su conformación.



3.5 Planta Baja  
MURAL FOTOGRÁFICO:  
WALL PAPER  
400 x 236

3.4 Planta Baja  
TEXTO PLANTA BAJA:  
WALL PAPER  
Impresión alta 400 x 318

3.3 Planta Baja  
TEXTO DE INTRODUCCIÓN:  
WALL PAPER  
400 x 180



El hilo conductor de esta planta es hacer una "foto fija" de un tiempo (las décadas de 1990s y 2000s) mediante la "reconstrucción" (parcial) de las exposiciones colectivas de la Sala Canal, en especial las realizadas por Rafa Doctor entre 1993-1999, que son el origen de la colección. Las adquisiciones de esos 7 años (excepto 4 fotos) responden casi al 100% a las exposiciones llevadas a cabo en la Sala. Se trata de reconocer el giro comisarial que proporcionan estas exposiciones que, además de mostrar obras de diversas generaciones (también los/as autores más contemporáneos), rompen con las historias de la fotografía contemporánea española. Estas se centraban más en el medio y en los debates clásicos asociados al mismo (ejemplar: Cuatro Direcciones, INCARS, 1991), mientras que la llegada de Doctor, en sus exposiciones colectivas, introduce una orientación discursiva en torno a temas como la memoria, el cuerpo o el álbum. Se buscarán imágenes de las inauguraciones o donde aparezca público en la sala (fotomural en paneles ascensores?)

3.6 Planta I  
TEXTO 1.1 PLANTA PRIMERA: WALL PAPER 289 x 128 (tramo texto)  
289 x 85 (tramo sin texto)



Junto a estas se presentan obras de Canal Abierto (1999-2008) (que van en paralelo a las Jornadas de la Imagen) y que sirvieron para la adquisición de obras. También aquí sería interesante contar con fotos de las Jornadas, puesto que se considera otro momento de apertura en conexión con la escena artística de Madrid. Tanto las exposiciones de Doctor como Canal Abierto contribuyeron a la construcción de un público (nuevo) para la fotografía/arte contemporáneo. Esta parte nos permite atravesar la primera década: los dosmil, donde la gran mayoría de las exposiciones son monográficas (ya mencionado en el piso de abajo) o proyectos de los que no se compran obras (ligados a colecciones, ARCO, PhotoEspaña, proyectos ya comisariados). La planta cierra con exposición Aquí. 4 fotografías (2009). En su conjunto se proporciona un panorama de una determinada época.

3.7 Planta I T  
EXTO 1.2 PLANTA PRIMERA: WALL PAPER 289 x 108 (tramo texto)  
289 x 93 (tramo sin texto)



El hilo conductor de la segunda planta es la reflexión sobre el propio medio fotográfico que se produce, a partir de finales de los noventa, cuestionando su efecto de verdad, profundizando en sus paradojas, apariencias y ambivalencias y mediante el uso de la ficción y el humor (artistas importantes a finales de siglo son Fontcuberta, Vallhonrat y Ribalta). A partir de estas estrategias se genera una importante revisión de géneros clásicos como el paisaje (cuyas múltiples lecturas tiene gran protagonismo en esta sección), los interiores o las bodegones. En la evolución de los géneros aparecen nuevas lecturas desde perspectivas de crítica política, decolonial o ecológica. En las plantas segunda y tercera se desarrollan dos posibles lecturas desde el cambio de siglo. Es decir, aunque son dos recorridos, las compras se producen de forma simultánea. Esta bifurcación se establece a partir del gran número de obras que se adquieren en el periodo 1998-2004, momento en el que se constata un incremento sustancial de las mismas hasta llegar a que en ese tiempo se compra el 42% de los fondos fotográficos.

3.8 Planta 2  
TEXTO PLANTA SEGUNDA  
WALL PAPER  
289 x 109



El eje de esta planta es la presencia creciente de los cuerpos en la colección, principalmente a partir de mediados de la primera década de los dosmil, más allá del retrato y del desnudo tradicionales y frente a la gran cantidad de paisajes y arquitecturas vacías que se encuentran en los fondos. La colección pasa de adquirir cuerpos representados con un estilo documental a cuerpos fantasmáticos, híbridos o identitarios que están atravesados por una dimensión política. El cambio de siglo coincide con la emergencia de una nueva generación de creadoras que trabajan desde los años noventa y a través de las adquisiciones tempranas de sus obras se inicia una política continuada de apoyo a las artistas-fotógrafas. En estos primeros años del siglo, estas se plantean la fotografía dentro del campo más amplio del arte contemporáneo, identificando (como ya había ocurrido en los años setenta) la utilización del nuevo medio con las posibilidades que ofrece las nacientes tecnologías (en este caso, digitales). Esta planta permite presentar al público algunas de las adquisiciones más recientes.

3.9 Planta 3  
TEXTO PLANTA TERCERA:  
WALL PAPER  
338 x 110

fondo negro al 50%

Paula Anta (Madrid, España, 1977)  
*Sabal*, 2008 (serie palmehuset)  
Fecha de ingreso: 2009

En 2006, participó en Canal Abierto / XIII Jornadas de Estudio de la Imagen. Obtuvo el Accésit Premio Comunidad de Madrid ESTAMPA 2016 por su serie Hendu.

La serie *Palmehuset* muestra jardines botánicos que evocan tiempos pasados en los que se conservaban especies de otros mundos muy lejanos. *Sabal* nos sitúa en una casaa en Lisboa: un jardín con una arquitectura diseñada para el engaño, una naturaleza artificialmente mantenida.

Al mismo tiempo que se presenta cómo los fotógrafos profesionales han representando Madrid, se complementa con las visiones de los propios madrileños, contando a través del proyecto y exposición Madrileños. Un álbum colectivo y el proyecto Misión Región (también hay una exposición). Opciones: se puede contar esto en el panel del fondo (proyección de imágenes de las exposiciones) y/o pudiendo consultar los catálogos de estas exposiciones. El espacio central se puede hacer entre saloncito (mesa y sillones) y biblioteca para poder consultar los 15 fotolibros premiados, al tiempo que se da un espacio para poder ver sentados la proyección. Ideas de expositores (ver de Middel) o de balda (ver Valbuena en cuba). ¿O de estanterías? Pensar si se consultan atados. El objetivo es hacer un sitio cómodo para ver libros de fotos