

2026

MANUAL TÉCNICO DE VESTUARIO DE LÍNEA



1. Imagen corporativa
2. Prendas y prescripciones técnicas
3. Tabla de medidas



1. Imagen corporativa

- 1.1. Logotipo Metro
- 1.2. Colores corporativos
- 1.3. Colorido Uniformidad



Son elementos base de la identidad corporativa de Metro de Madrid:

1.1. Logotipo Metro

Logomarca

La logomarca es el signo principal de identidad de Metro. Presenta el logotipo “Metro” compuesto con la tipografía 75 helvética bold, en blanco integrado en su mancheta azul, situada ésta en el centro del rombo de fondo blanco y delimitado en rojo.



1.2. Colores Corporativos

Colores corporativos

Los colores básicos de identidad, **azul** (Pantone 286 C) y **rojo** (Pantone 185 C), son los elementos cromáticos que intensifican la percepción de los signos gráficos de identidad. Se considera color complementario de aplicación el **negro** (Pantone 432 C).

Los colores azul y rojo, establecidos como básicos.



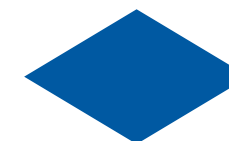
Pantone 185 C

Cuatricromía

0% Cian
91% Magenta
75% Amarillo
0% Negro

RGB

Red: 231
Green: 49
Blue: 55



Pantone 286 C

Cuatricromía

94% Cian
64% Magenta
4% Amarillo
0% Negro

RGB

Red: 0
Green: 89
Blue: 162

1.3. Colorido uniformidad

Los colores básicos de la uniformidad son dos azules, uno más brillante y corporativo para las prendas superiores, excepto las camisas, y otro más oscuro para las prendas inferiores.

Para las camisas, se utiliza el fondo blanco con mini cuadro vichy en azul brillante.

El color rojo, se utiliza en pequeños detalles y como color principal en los interiores de las prendas.



Azul brillante

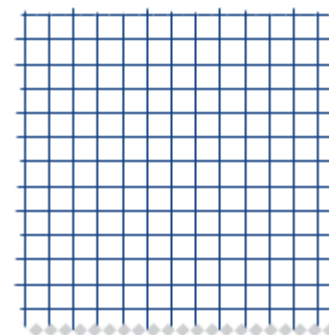
Pantone 288 C

Azul noche

Pantone 289 C

Rojo

Pantone 185 C



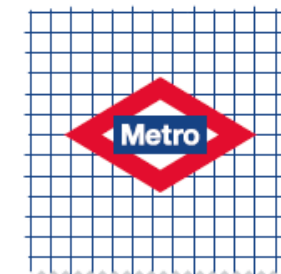
Blanco

Pantone 000 C

Azul brillante

Pantone 288 C

Uso de logotipo con los colores de la uniformidad



2. Prendas y prescripciones técnicas

- 2.1. Prendas de línea
- 2.2. Complementos de línea
- 2.3. Calzado
- 2.4. Prendas chófer
- 2.5. Prendas premamá



2.1. Prendas de línea

- 2.1.1. Americana Caballero - Señora
- 2.1.2. Americana Técnica Caballero - Señora
- 2.1.3. Camisa ML Caballero - Blusa ML Señora
- 2.1.4. Camisa ML Caballero - Blusa ML Señora algodón
- 2.1.5. Camisa MC Caballero - Blusa MC Señora
- 2.1.6. Camisa MC Caballero - Blusa MC Señora algodón
- 2.1.7. Pantalón Caballero - Señora (INV. y VER.)
- 2.1.8. Pantalón Caballero - Señora algodón
- 2.1.9. Pantalón térmico Caballero - Señora
- 2.1.10. Falda (INV. y VER.)
- 2.1.11. Parka de línea
- 2.1.12. Softshell
- 2.1.13. Polo ML Caballero – Señora
- 2.1.14. Polo MC Caballero – Señora
- 2.1.15. Pantalón Técnico Caballero – Señora (INV. Y VER.)

2.1.1. Americana Caballero - Señora

Descripción

Americana clásica con cierre de dos botones, y solapa de muesca.

Delantero

Dos bolsillos con carterilla, en el delantero derecho y uno en el delantero izquierdo. Logo bordado en centro delantero izquierdo. Puntada de seguridad en solapa a 0,5 cm del canto. Forro interior de prenda a contraste.

Espalda

La espalda será con dos aberturas para el modelo de caballero, y con abertura central para el modelo de señora.

Mangas

Las mangas son pegadas, y las bocamangas con martillo y cuatro botones. Ojal con hilo a contraste.

Cuello

Interior cuello y pie de cuello a contraste.

Ojales

Hilo grueso a contraste en rojo.

Fornituras

Botón de cuatro agujeros, imitación bronce envejecido de 2 cm para chaqueta y 1,4 cm para mangas, no metálico.

2.1. Prendas de línea

Características del tejido

Tejido básico

TB11 - Azul brillante (Pantone 288 C).

Tejido forro

100% Poliéster o Poliamida. Gramaje: 70gr/c \pm 5% - Rojo (Pantone 185 C).

Normas de etiquetado

Etiqueta de talla

Ubicación en la cara interior de la prenda a la altura del cuello y dentro del bolsillo interior.

Etiqueta de composición, instrucciones de uso y lavado

Ubicación dentro del bolsillo interior.

Aplicación del logotipo

Logotipo bordado en delantero izquierdo.

2.1.1. Americana Caballero - Señora

Detalles de confección Americana Caballero

Delantero, espalda e interior



Delantero dcha

Espalda

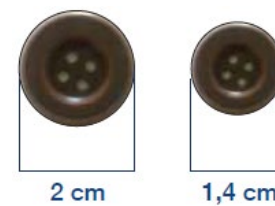
Delantero izq

Fornituras



Confección de
botón en cruz,
hilo blanco

Puño



2 cm

1,4 cm

Logotipo

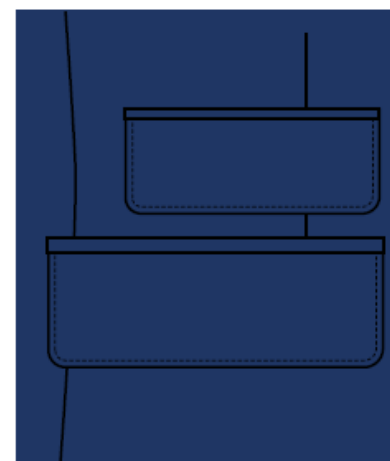


4,5 cm

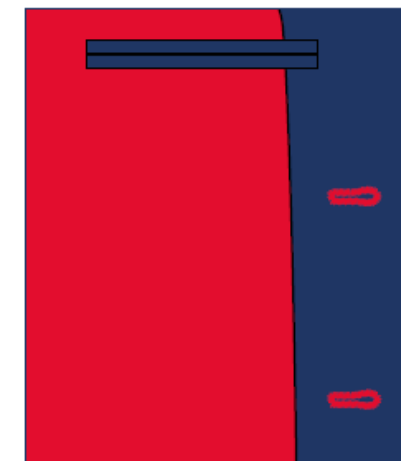
Detalles



Interior cuello



Doble carterilla, delantero
derecho



Bolsillo de ojal interior

2.1. Prendas de línea

2.1.1. Americana Caballero - Señora

Detalles de confección Americana Señora

Delantero, espalda e interior



Delantero dcha

Espalda

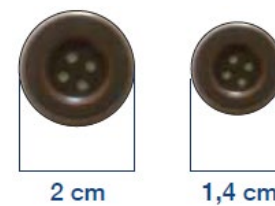
Delantero izq

Fornituras



Puño

Confección de
botón en cruz,
hilo blanco



2 cm

1,4 cm

Logotipo

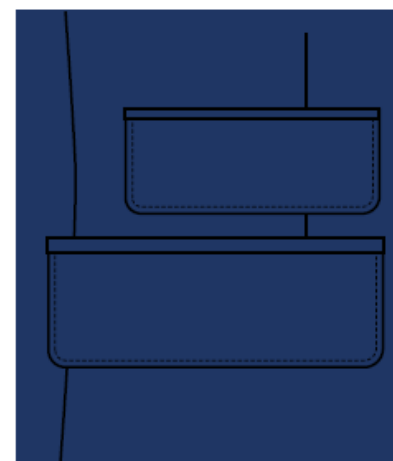


4,5 cm

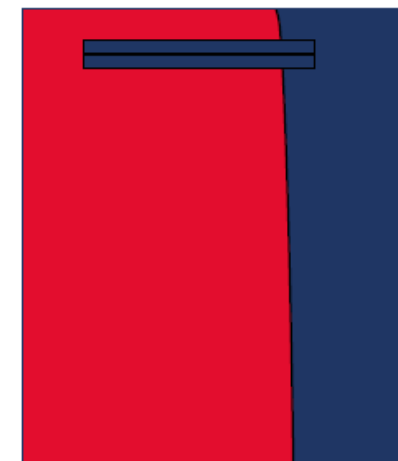
Detalles



Interior cuello



Doble carterilla, delantero
derecho



Bolsillo de ojal interior

2.1. Prendas de línea

2.1.1. Americana Caballero - Señora

Prescripciones técnicas de tejido – TB11

2.1. Prendas de línea

ENSAYO	NORMA	VALOR
COMPOSICIÓN	UNE – ISO 1833-1:20	63% POLIÉSTER, 34% ALGODÓN, 3% ELASTANO ± 3%
PESO (g/m²)	UNE - EN 12127:1997	235 g/m² ± 5%
LIGAMENTO	UNE 40084:1975; UNE 40017:1982; UNE 40161:1980	SARGA 3
RESISTENCIAS		
A LA TRACCIÓN Y ALARGAMIENTO DE ROTURA	UNE 13934-1:2013	URDIMBRE: ≥ 1.400 N TRAMA: ≥ 500 N
AL RASGADO	UNE 13937-2:2000	URDIMBRE: ≥ 60 N TRAMA: ≥ 45 N
A LA FORMACIÓN DE PILLING	UNE 12945-2:2001	4 – 5
ESTABILIDAD DIMENSIONAL AL LAVADO	UNE-EN ISO 5077:2008	URDIMBRE: ± 3% TRAMA: ± 3%
SOLIDECEZ		
AL LAVADO	UNE - EN ISO 105-E01	DEGRADACIÓN: 5 DESCARGA: 4 – 5
AL FROTE SECO	ISO 105-X 12:2016	DESCARGA: 4
AL FROTE HÚMEDO	ISO 105-X 12:2016	DESCARGA: 3
AL SUDOR	ISO 105-E04:2013	DEGRADACIÓN: 5 DESCARGA: 4 – 5
A LA LUZ	EN ISO 105-B02:2014	DEGRADACIÓN: 5

2.1.2. Americana Técnica Caballero - Señora

Descripción

Americana técnica confeccionada en tejido doble capa.

Delantero

Con solapa de muesca y cierre de dos botones, y panel interior cortaviento, con cierre de cremallera y medio cuello. Dos bolsillos de parche a ambos lados. Logo bordado en centro delantero izquierdo.

Espalda

La espalda será con dos aberturas.

Mangas

Las mangas son pegadas, y las bocamangas con martillo y botón automático.

Cuello

Interior cuello y pie de cuello a contraste.

Fornituras

Botón automático, al tono. Cremallera termosellada.

Bolsillo interior

Bolsillo interior con doble vivo y cierre de cremallera. Indicado para Tablet y dispositivos electrónicos.

2.1. Prendas de línea

Características del tejido

Tejido básico

TB15 - Azul brillante (Pantone 288 C), en capa exterior. Rojo (Pantone 185 C), en capa interior.

Normas de etiquetado

Etiqueta de talla

Ubicación en la cara interior de la prenda a la altura del cuello y en el costado izquierdo.

Etiqueta de composición, instrucciones de uso y lavado

Ubicación en la cara interior de la prenda en el costado izquierdo.

Aplicación del logotipo

Logotipo bordado en delantero izquierdo.

2.1.2. Americana Técnica Caballero - Señora

Detalles de confección Americana Técnica Caballero

Delantero, espalda e interior



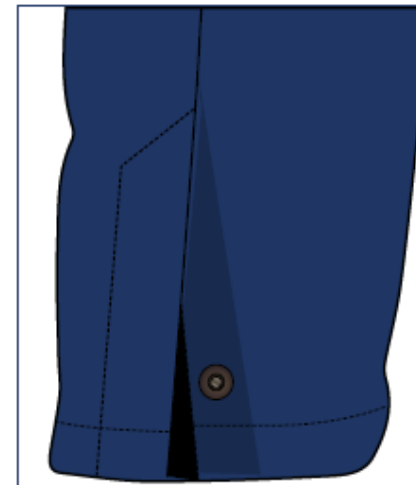
Logotipo



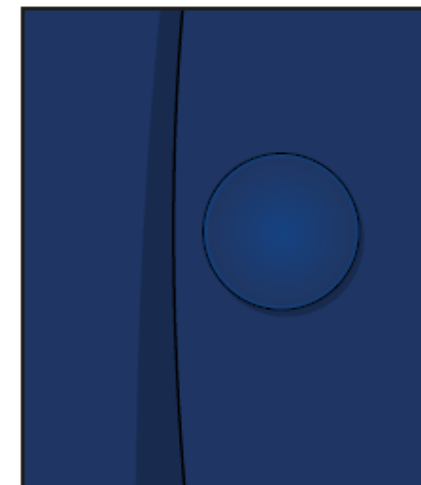
Detalles



Detalle cuello exterior con solapa



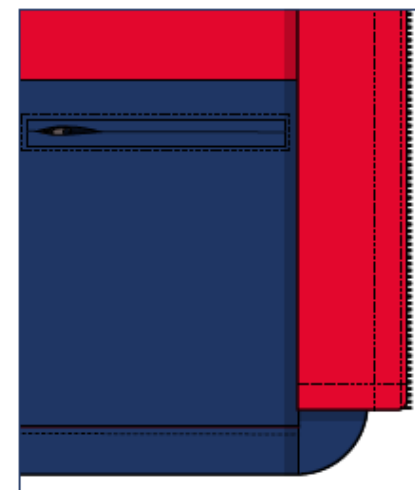
Detalle bajo manga con martillo y botón automático



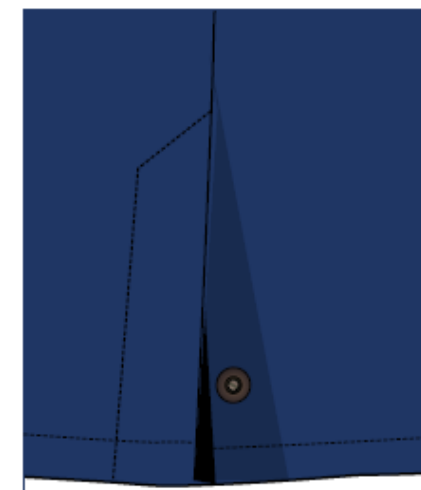
Botón automático con logo personalizado



Detalle cuello interior



Bolsillo interior con doble vivo y cierre de cremallera



Detalle bajo prenda aberturas con botones automático

2.1. Prendas de línea

2.1.2. Americana Técnica Caballero - Señora

Detalles de confección Americana Técnica Señora

Delantero, espalda e interior



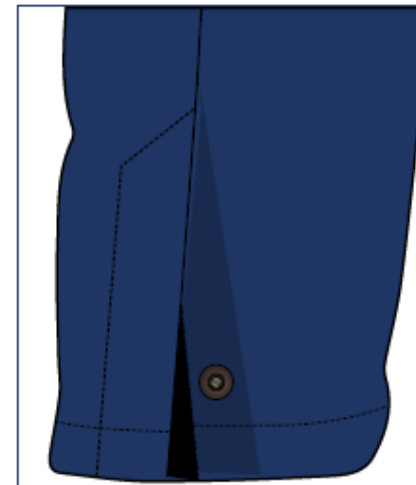
Logotipo



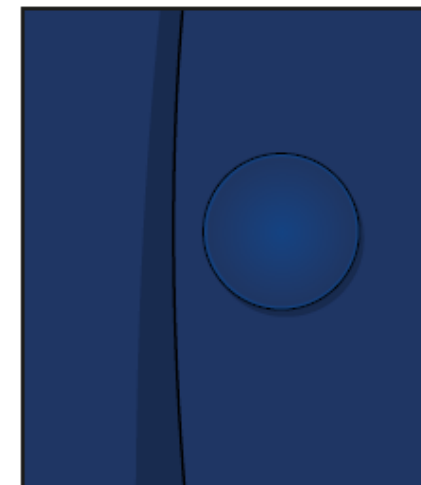
Detalles



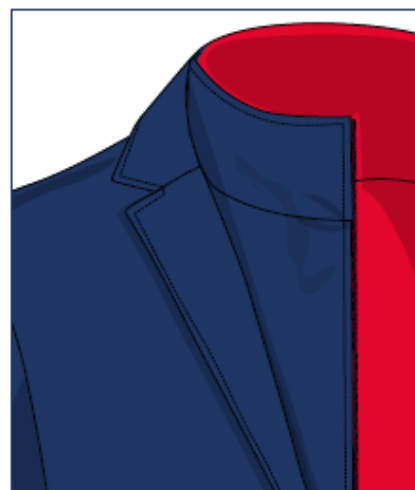
Detalle cuello exterior con solapa



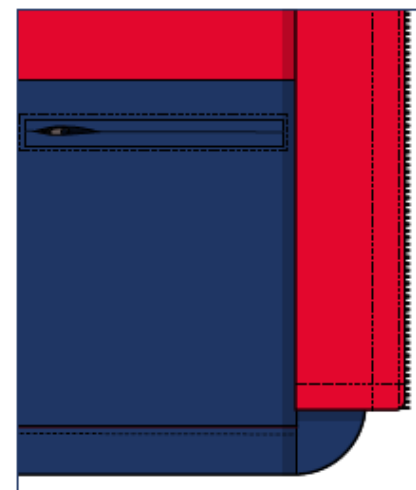
Detalle bajo manga con martillo y botón automático



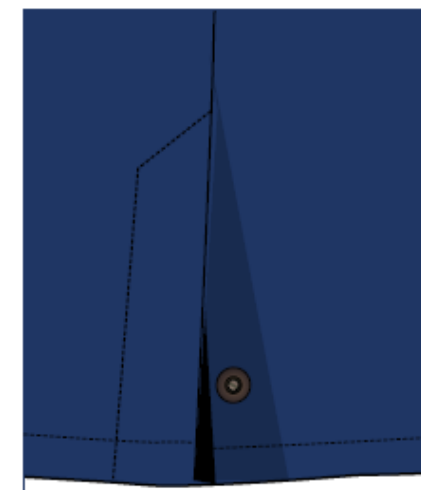
Botón automático con logo personalizado



Detalle cuello interior



Bolsillo interior con doble vivo y cierre de cremallera



Detalle bajo prenda aberturas con botones automático

2.1. Prendas de línea

2.1.2. Americana Técnica Caballero - Señora

2.1. Prendas de línea

Prescripciones técnicas de tejido – TB15

ENSAYO	NORMA	VALOR
COMPOSICIÓN	-	86% POLIÉSTER, 14% SPANDEX ± 5%
PESO (g/m²)	UNE - EN 12127:1998	310 g/m² ± 5%
LIGAMENTO		TAFETÁN
RESISTENCIAS		
A LA TRACCIÓN Y ALARGAMIENTO DE ROTURA	EN ISO 1421:2016	URDIMBRE: ≥ 800 N TRAMA: ≥ 600 N
AL RASGADO	UNE 4674-1:2004	URDIMBRE: ≥ 50 N TRAMA: ≥ 40 N
A LA FORMACIÓN DE PILLING	EN - ISO 12945-2:2001	5
ESTABILIDAD DIMENSIONAL AL LAVADO	UNE-EN-ISO 6330:12	URDIMBRE: ± 1% TRAMA: ± 1%
A LA ABRASIÓN	UNE-EN-ISO 12947-2:199/AC:2006	≥ 50.000 C
SOLIDECEZ		
AL LAVADO	UNE - EN ISO 105-C01	DEGRADACIÓN: 5 DESCARGA: 4 – 5
AL FROTE SECO	ISO 105-X 12:03	DESCARGA: 4 - 5
AL FROTE HÚMEDO	ISO 105-X 12:2016	DESCARGA: 4-5
AL SUDOR	ISO 105-E04:2013	DEGRADACIÓN: 5 DESCARGA: 4 – 5
A LA LUZ	EN ISO 105-B02:2014	DEGRADACIÓN: 4 – 5
PERMEABILIDAD AL AIRE	EN ISO 9237:1995	≤ 0,81 mm/s
RESISTENCIA AL VAPOR DE AGUA	EN ISO 11092:2014	≤ 24 m²Pa/W

2.1.3. Camisa ML Caballero - Blusa ML Señora

Descripción

Camisa de corte clásico, compuesta por delanteros, espalda, canesú de una pieza en espalda, mangas largas, cuello y puños con patrón ergonómico para facilitar la actividad laboral.

Delantero

Serán dos piezas, unidas centralmente mediante 7 botones y su correspondiente ojal, estos mantienen una distancia entre ellos de 8 cm. En el delantero izquierdo se sitúa el logo bordado, en bolsillo. En la blusa de señora se incluye una pinza de pecho a ambos lados.

Espalda

La espalda de una sola pieza lleva canesú. En la blusa de señora se incluye pinza de espaldas para entalle.

Canesú

Será doble, uno interior y el exterior, su unión al delantero irá reforzada con pespunte al canto al igual que la unión con la espalda.

Mangas

Las mangas son largas, acabadas en puño, con sardineta, y ajustan mediante dos botones que cierran con su respectivo ojal en puño y uno más pequeño en la sardineta.

Cuello

Cuello italiano con interior pie de cuello a contraste.

Ojales

Hilo a tono.

Fornituras

El cuello, pie de cuello, y puños irán entretelados. Botón de cuatro agujeros, en color blanco cosido en cruz en color rojo.

2.1. Prendas de línea

Características del tejido

Tejido básico

TB13 - Cuadro vichy (Blanco (Pantone 000 C) y Azul brillante (Pantone 288 C)).

Tejido de contraste

TB13 - Rojo (Pantone 185 C).

Normas de etiquetado

Etiqueta de talla

Ubicación en la cara interior de la prenda a la altura del cuello y en el costado izquierdo.

Etiqueta de composición, instrucciones de uso y lavado

Ubicación en la cara interior de la prenda en el costado izquierdo.

Aplicación del logotipo

Logotipo bordado en delantero izquierdo, en el bolsillo.

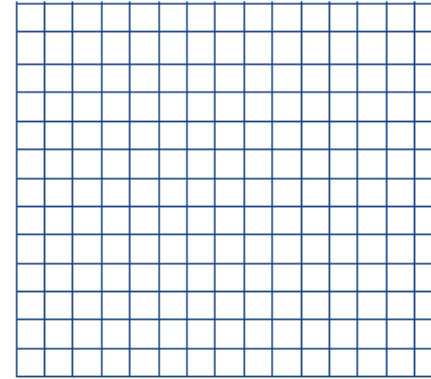
2.1.3. Camisa ML Caballero - Blusa ML Señora

Detalles de confección Camisa ML Caballero

Delantero y espalda

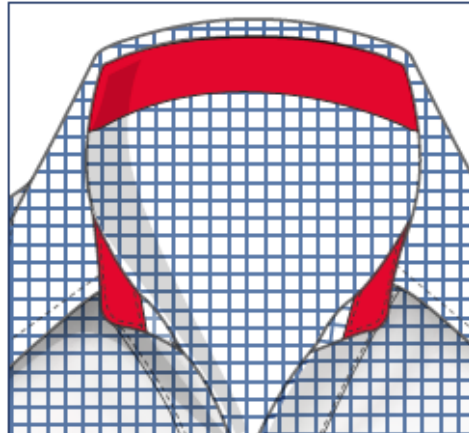


Entramado cuadro vichy



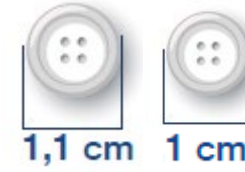
4 mm

Detalles



Interior cuello

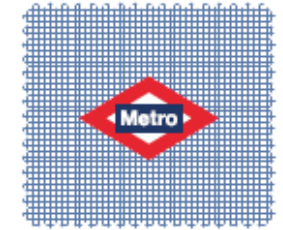
Fornituras



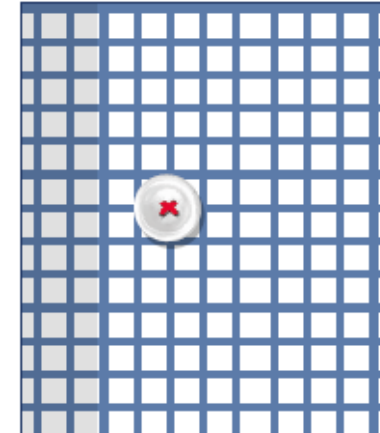
1,1 cm

1 cm

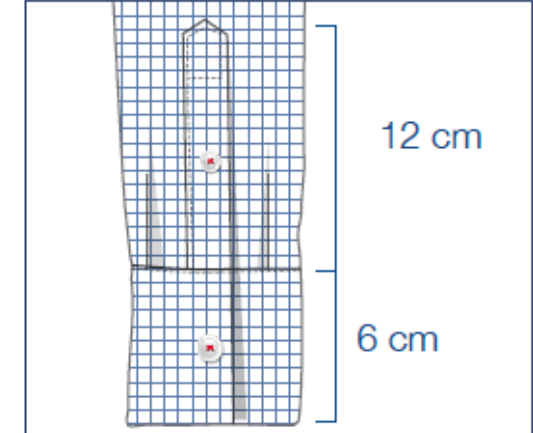
Logotipo



4,5 cm



Confección de botón en cruz,
hilo rojo



Manga, puño y sardinetas

2.1. Prendas de línea

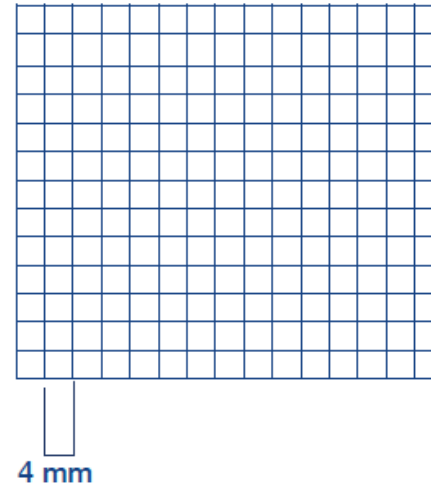
2.1.3. Camisa ML Caballero - Blusa ML Señora

Detalles de confección Blusa ML Señora

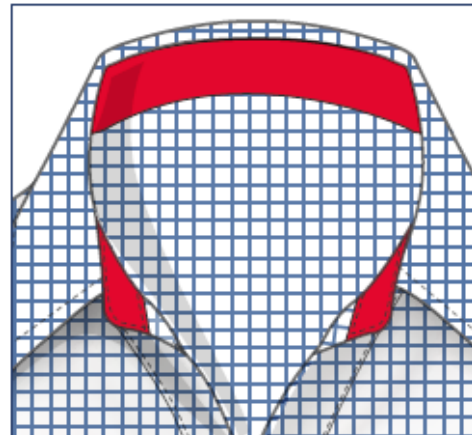
Delantero y espalda



Entramado cuadro vichy

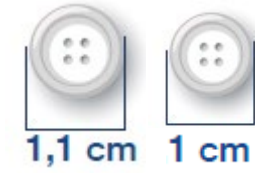


Detalles

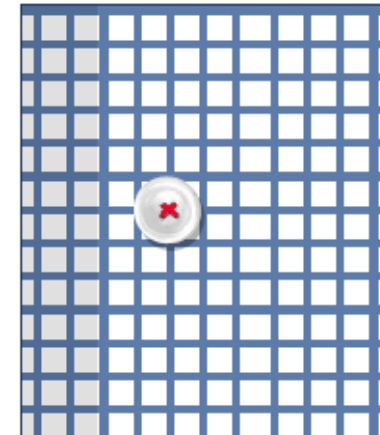
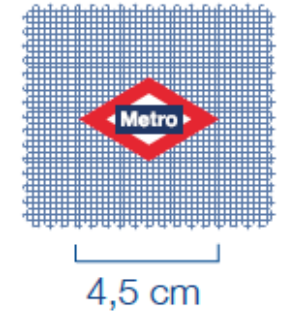


Interior cuello

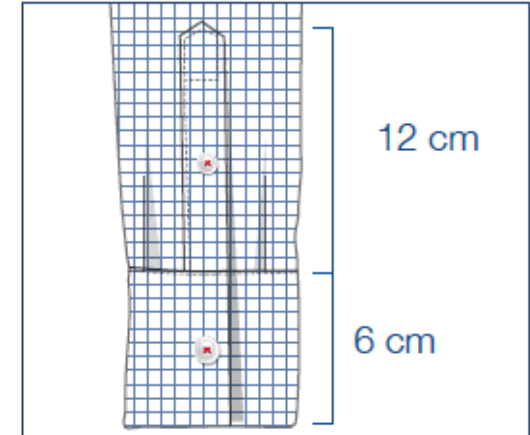
Fornituras



Logotipo



Confección de botón en cruz,
hilo rojo



Manga, puño y sardinetas

2.1.3. Camisa ML Caballero - Blusa ML Señora

2.1. Prendas de línea

Prescripciones técnicas de tejido – TB13

ENSAYO	NORMA	VALOR
COMPOSICIÓN	-	28% POLIÉSTER, 67% ALGODÓN, 5% ELASTANO ± 3%
PESO (g/m²)	UNE - EN 12127:1997	110 g/m² ± 5%
LIGAMENTO	UNE 40084:1975; UNE 40017:1982; UNE 40161:1980	TAFETÁN
RESISTENCIAS		
A LA TRACCIÓN Y ALARGAMIENTO DE ROTURA	EN ISO 13934-1:2013	URDIMBRE: ≥ 700 N TRAMA: ≥ 400 N
AL RASGADO	UNE 13937-2:2000	URDIMBRE: ≥ 15 N TRAMA: ≥ 20 N
A LA FORMACIÓN DE PILLING	EN - ISO 12945-2:2001	5
AL VAPOR DE AGUA	EN ISO 11092:2014	≤ 2,2
ESTABILIDAD DIMENSIONAL AL LAVADO	UNE-EN ISO 5077:2008	URDIMBRE: ± 3% TRAMA: ± 3%
SOLIDECEZ		
AL LAVADO	UNE - EN ISO 105-C06:2010	DEGRADACIÓN: 5 DESCARGA: 4-5
AL FROTE SECO	ISO 105-X 12:2016	DESCARGA: 5
AL FROTE HÚMEDO	ISO 105-X 12:2016	DESCARGA: 4 – 5
AL SUDOR	ISO 105-E04:2013	DEGRADACIÓN: 5 DESCARGA ALGODÓN: 4 – 5 DESCARGA POLIÉSTER: 5
A LA LUZ ARTIFICIAL	105-B02	DEGRADACIÓN: 5
ACTIVIDAD BACTERIANA	AATCC100 ASTM E 2149-01	REDUCCIÓN CRECIMIENTO DURANTE 24H DE CONTACTO FRENTE A STAPHYLOCOCCUS AURERUS: AATCC6538 ; KLEBSIELLA PHEUMONAC AATCC 4352 99,9%.

2.1.4. Camisa ML Caballero - Blusa ML Señora algodón

Descripción

Camisa de corte clásico, compuesta por delanteros, espalda, canesú de una pieza en espalda, mangas largas, cuello y puños con patrón ergonómico para facilitar la actividad laboral.

Delantero

Serán dos piezas, unidas centralmente mediante 7 botones y su correspondiente ojal, estos mantienen una distancia entre ellos de 8 cm. En el delantero izquierdo se sitúa el logo bordado, en bolsillo. En la blusa de señora se incluye una pinza de pecho a ambos lados.

Espalda

La espalda de una sola pieza lleva canesú. En la blusa de señora se incluye pinza de espaldas para semi entalle.

Canesú

Será doble, uno interior y el exterior, su unión al delantero irá reforzada con pespunte al canto al igual que la unión con la espalda.

Mangas

Las mangas son largas, acabadas en puño, con sardineta, y ajustan mediante dos botones que cierran con su respectivo ojal en puño y uno más pequeño en la sardineta.

Cuello

Cuello italiano con interior pie de cuello a contraste.

Ojales

Hilo a tono.

Fornituras

El cuello, pie de cuello, y puños irán entretelados. Botón de cuatro agujeros, en color blanco cosido en cruz en color rojo.

2.1. Prendas de línea

Características del tejido

Tejido básico

TB13 - Cuadro vichy (Blanco (Pantone 000 C) y Azul brillante (Pantone 288 C)).

Tejido de contraste

TB13 - Rojo (Pantone 185 C).

Normas de etiquetado

Etiqueta de talla

Ubicación en la cara interior de la prenda a la altura del cuello y en el costado izquierdo.

Etiqueta de composición, instrucciones de uso y lavado

Ubicación en la cara interior de la prenda en el costado izquierdo.

Aplicación del logotipo

Logotipo bordado en delantero izquierdo, en el bolsillo.

2.1.4. Camisa ML Caballero - Blusa ML Señora algodón

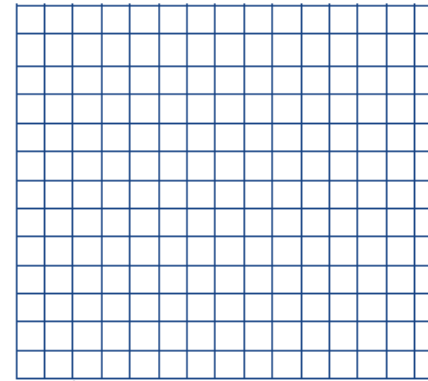
2.1. Prendas de línea

Detalles de confección Camisa ML Caballero

Delantero y espalda

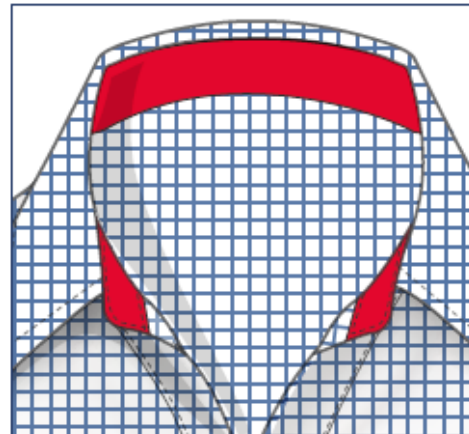


Entramado cuadro vichy



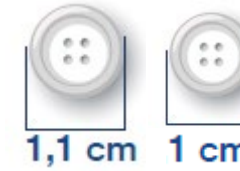
4 mm

Detalles

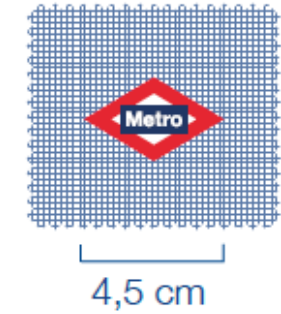


Interior cuello

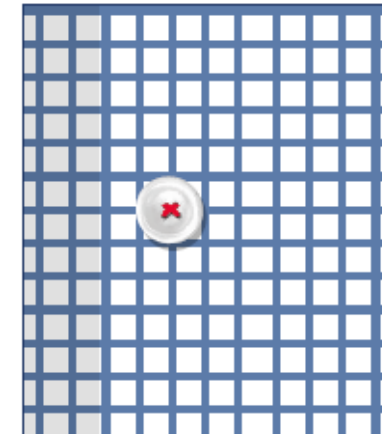
Fornituras



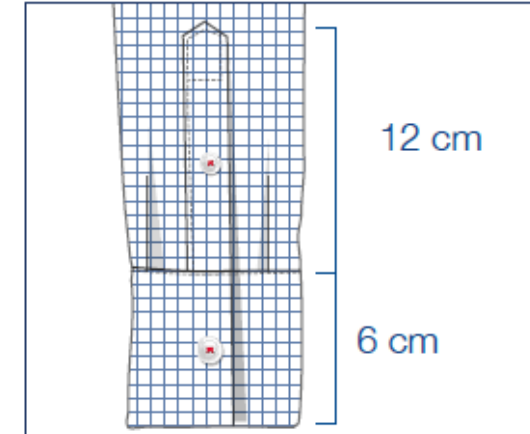
Logotipo



4,5 cm



Confección de botón en cruz,
hilo rojo



Manga, puño y sardinetas

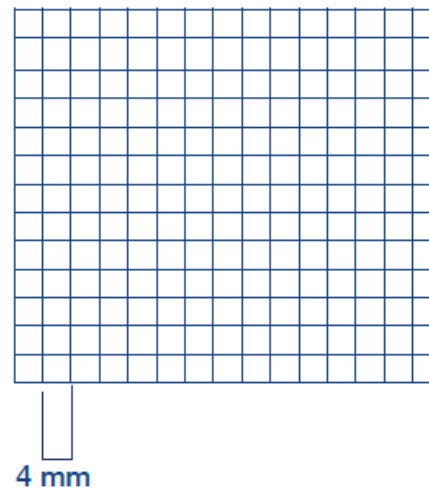
2.1.4. Camisa ML Caballero - Blusa ML Señora algodón

Detalles de confección Blusa ML Señora

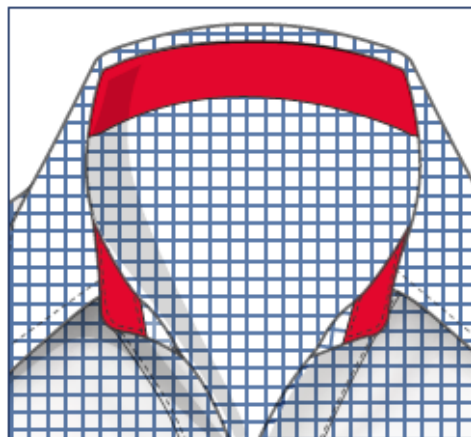
Delantero y espalda



Entramado cuadro vichy

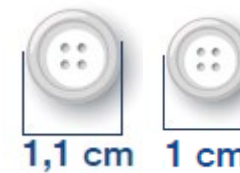


Detalles

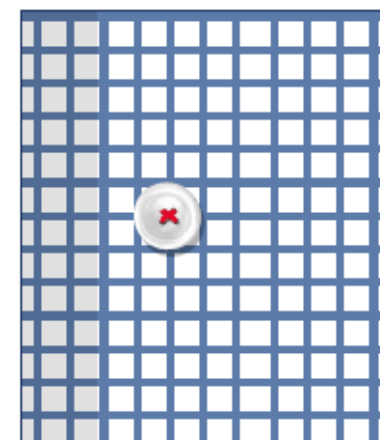
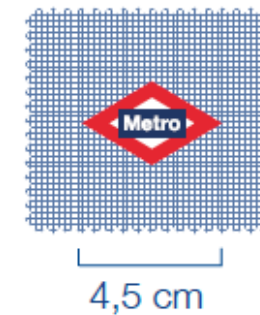


Interior cuello

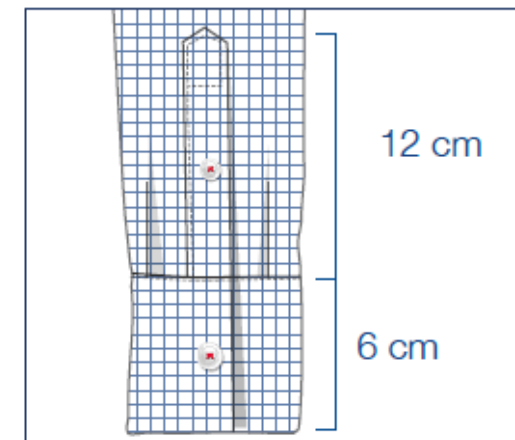
Fornituras



Logotipo



Confección de botón en cruz,
hilo rojo



Manga, puño y sardinetas

2.1.4. Camisa ML Caballero - Blusa ML Señora algodón

2.1. Prendas de línea

Prescripciones técnicas de tejido – TB13 ALGODÓN

ENSAYO	NORMA	VALOR
COMPOSICIÓN	-	100% ALGODÓN
PESO (g/m²)	UNE - EN 12127:1997	110 g/m² ± 5%
LIGAMENTO	UNE 40084:1975; UNE 40017:1982; UNE 40161:1980	TAFETÁN
RESISTENCIAS		
A LA TRACCIÓN Y ALARGAMIENTO DE ROTURA	EN ISO 13934-1:2013	URDIMBRE: ≥ 700 N TRAMA: ≥ 400 N
AL RASGADO	UNE 13937-2:2000	URDIMBRE: ≥ 15 N TRAMA: ≥ 20 N
A LA FORMACIÓN DE PILLING	EN - ISO 12945-2:2001	5
AL VAPOR DE AGUA	EN ISO 11092:2014	≤ 2,2
ESTABILIDAD DIMENSIONAL AL LAVADO	UNE-EN ISO 5077:2008	URDIMBRE: ± 3% TRAMA: ± 3%
SOLIDECEZ		
AL LAVADO	UNE - EN ISO 105-C06:2010	DEGRADACIÓN: 5 DESCARGA: 4 – 5
AL FROTE SECO	ISO 105-X 12:2016	DESCARGA: 5
AL FROTE HÚMEDO	ISO 105-X 12:2016	DESCARGA: 4 – 5
AL SUDOR	ISO 105-E04:2013	DEGRADACIÓN: 5 DESCARGA ALGODÓN: 4 – 5
A LA LUZ ARTIFICIAL	105-B02	DEGRADACIÓN: 5
ACTIVIDAD BACTERIANA	AATCC100 ASTM E 2149-01	REDUCCIÓN CRECIMIENTO DURANTE 24H DE CONTACTO FRENTE A STAPHYLOCOCCUS AURERUS: AATCC6538 ; KLEBSIELLA PHEUMONAC AATCC 4352 MINIMO 99%.

2.1.5. Camisa MC Caballero - Blusa MC Señora

Descripción

Camisa de corte clásico, compuesta por delanteros, espalda, canesú de una pieza en espalda, mangas cortas y cuello con patrón ergonómico para facilitar la actividad laboral.

Delantero

Serán dos piezas, unidas centralmente mediante 7 botones y su correspondiente ojal, estos mantienen una distancia entre ellos de 8 cm. En el delantero izquierdo se sitúa el logo bordado, en bolsillo. En la blusa de señora se incluye una pinza de pecho a ambos lados.

Espalda

La espalda de una sola pieza lleva canesú. En la blusa de señora se incluye pinza de espaldas para entalle.

Canesú

Será doble, uno interior y el exterior, su unión al delantero irá reforzada con pespunte al canto al igual que la unión con la espalda.

Mangas

De manga corta de una sola pieza.

Cuello

Cuello italiano con interior pie de cuello a contraste.

Ojales

Hilo a tono.

Fornituras

El cuello, pie de cuello, y puños irán entretelados. Botón de cuatro agujeros, en color blanco cosido en cruz en color rojo.

2.1. Prendas de línea

Características del tejido

Tejido básico

TB13 - Cuadro vichy (Blanco (Pantone 000 C) y Azul brillante (Pantone 288 C)).

Tejido de contraste

TB13 - Rojo (Pantone 185 C).

Normas de etiquetado

Etiqueta de talla

Ubicación en la cara interior de la prenda a la altura del cuello y en el costado izquierdo.

Etiqueta de composición, instrucciones de uso y lavado

Ubicación en la cara interior de la prenda en el costado izquierdo.

Aplicación del logotipo

Logotipo bordado en delantero izquierdo, en el bolsillo.

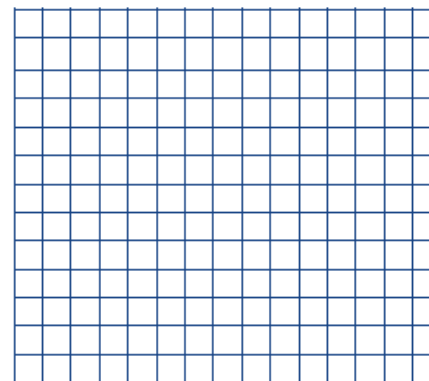
2.1.5. Camisa MC Caballero - Blusa MC Señora

Detalles de confección Camisa MC Caballero

Delantero y espalda



Entramado cuadro vichy



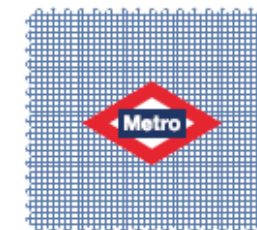
4 mm

Detalles

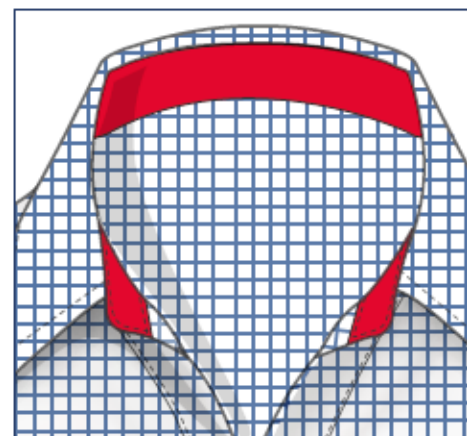
Fornituras



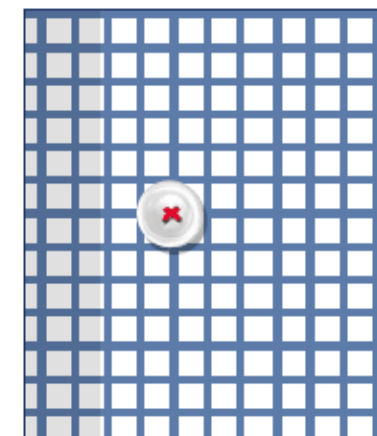
Logotipo



4,5 cm



Interior cuello

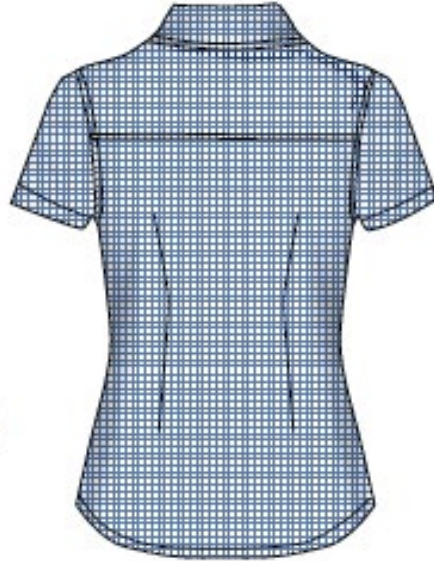


Confección de botón en cruz,
hilo rojo

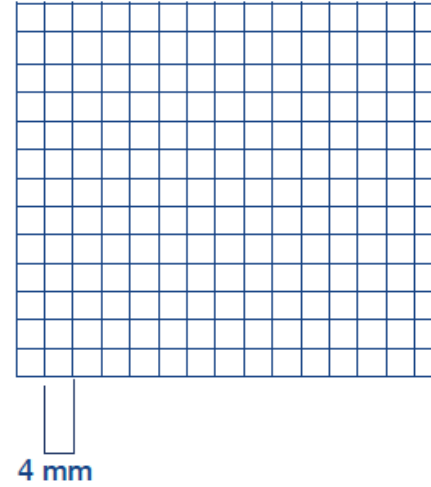
2.1.5. Camisa MC Caballero - Blusa MC Señora

Detalles de confección Blusa MC Señora

Delantero y espalda



Entramado cuadro vichy

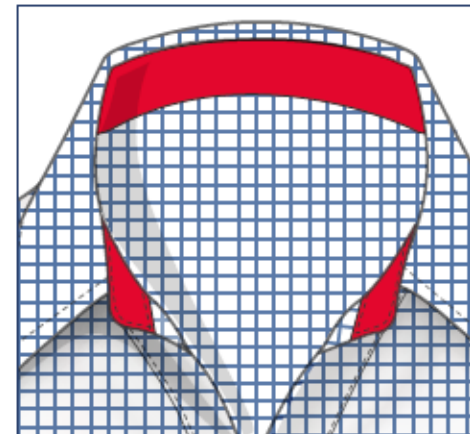
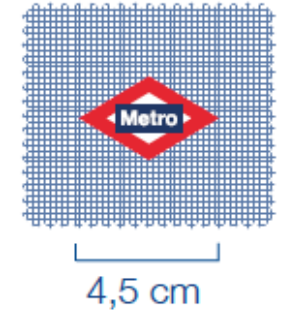


Detalles

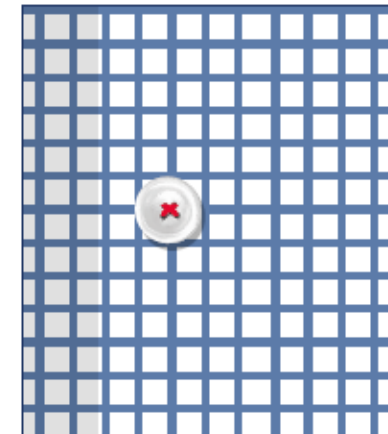
Fornituras



Logotipo



Interior cuello



Confección de botón en cruz,
hilo rojo

2.1.5. Camisa MC Caballero - Blusa MC Señora

2.1. Prendas de línea

Prescripciones técnicas de tejido – TB13

ENSAYO	NORMA	VALOR
COMPOSICIÓN	-	28% POLIÉSTER, 67% ALGODÓN, 5% ELASTANO ± 3%
PESO (g/m²)	UNE - EN 12127:1997	110 g/m² ± 5%
LIGAMENTO	UNE 40084:1975; UNE 40017:1982; UNE 40161:1980	TAFETÁN
RESISTENCIAS		
A LA TRACCIÓN Y ALARGAMIENTO DE ROTURA	EN ISO 13934-1:2013	URDIMBRE: ≥ 700 N TRAMA: ≥ 400 N
AL RASGADO	UNE 13937-2:2000	URDIMBRE: ≥ 15 N TRAMA: ≥ 20 N
A LA FORMACIÓN DE PILLING	EN - ISO 12945-2:2001	5
AL VAPOR DE AGUA	EN ISO 11092:2014	≤ 2,2
ESTABILIDAD DIMENSIONAL AL LAVADO	UNE-EN ISO 5077:2008	URDIMBRE: ± 3% TRAMA: ± 3%
SOLIDECEZ		
AL LAVADO	UNE - EN ISO 105-C06:2010	DEGRADACIÓN: 5 DESCARGA: 4 - 5
AL FROTE SECO	ISO 105-X 12:2016	DESCARGA: 5
AL FROTE HÚMEDO	ISO 105-X 12:2016	DESCARGA: 4 – 5
AL SUDOR	ISO 105-E04:2013	DEGRADACIÓN: 5 DESCARGA: 4 – 5 DESCARGA POLIÉSTER: 5
A LA LUZ ARTIFICIAL	105-B02	DEGRADACIÓN: 5
ACTIVIDAD BACTERIANA	AATCC100 ASTM E 2149-01	REDUCCIÓN CRECIMIENTO DURANTE 24H DE CONTACTO FRENTE A STAPHYLOCOCCUS AURERUS: AATCC6538 ; KLEBSIELLA PHEUMONAC AATCC 4352 99,9%.

2.1.6. Camisa MC Caballero - Blusa MC Señora **algodón**

Descripción

Camisa de corte clásico, compuesta por delanteros, espalda, canesú de una pieza en espalda, mangas cortas y cuello con patrón ergonómico para facilitar la actividad laboral.

Delantero

Serán dos piezas, unidas centralmente mediante 7 botones y su correspondiente ojal, estos mantienen una distancia entre ellos de 8 cm. En el delantero izquierdo se sitúa el logo bordado, en bolsillo. En la blusa de señora se incluye una pinza de pecho a ambos lados.

Espalda

La espalda de una sola pieza lleva canesú. En la blusa de señora se incluye pinza de espaldas para semi entalle.

Canesú

Será doble, uno interior y el exterior, su unión al delantero irá reforzada con pespunte al canto al igual que la unión con la espalda.

Mangas

De manga corta de una sola pieza.

Cuello

Cuello italiano con interior pie de cuello a contraste.

Ojales

Hilo a tono.

Fornituras

El cuello, pie de cuello, y puños irán entretelados. Botón de cuatro agujeros, en color blanco cosido en cruz en color rojo.

2.1. Prendas de línea

Características del tejido

Tejido básico

TB13 - Cuadro vichy (Blanco (Pantone 000 C) y **Azul brillante** (Pantone 288 C)).

Tejido de contraste

TB13 - **Rojo** (Pantone 185 C).

Normas de etiquetado

Etiqueta de talla

Ubicación en la cara interior de la prenda a la altura del cuello y en el costado izquierdo.

Etiqueta de composición, instrucciones de uso y lavado

Ubicación en la cara interior de la prenda en el costado izquierdo.

Aplicación del logotipo

Logotipo bordado en delantero izquierdo, en el bolsillo.

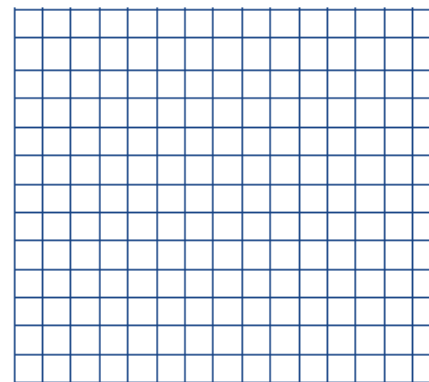
2.1.6. Camisa MC Caballero - Blusa MC Señora algodón

Detalles de confección Camisa MC Caballero

Delantero y espalda



Entramado cuadro vichy



4 mm

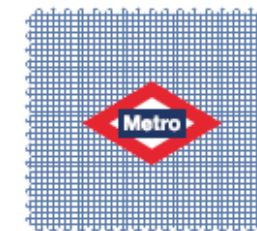
Detalles

Fornituras

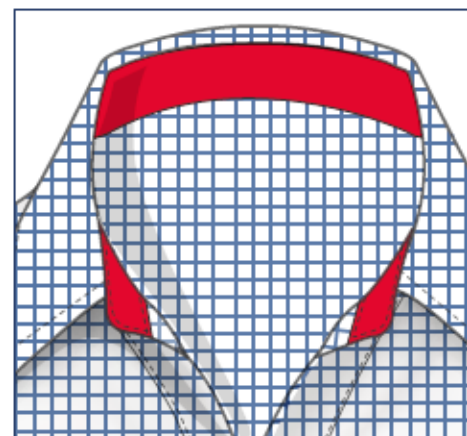


1,1 cm

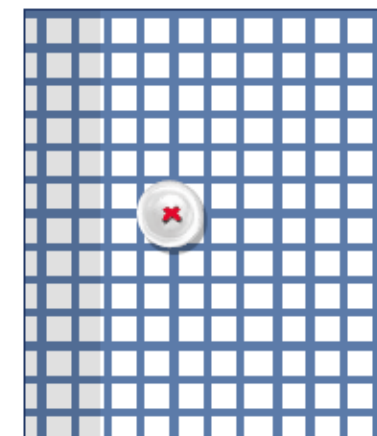
Logotipo



4,5 cm



Interior cuello



Confección de botón en cruz,
hilo rojo

2.1.6. Camisa MC Caballero - Blusa MC Señora algodón

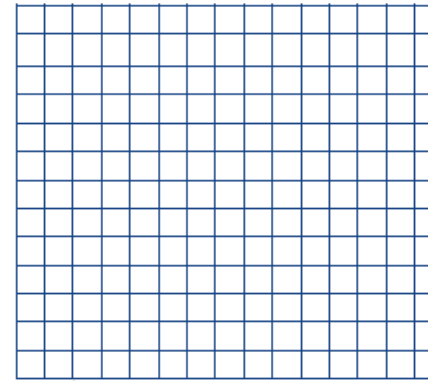
2.1. Prendas de línea

Detalles de confección Blusa MC Señora

Delantero y espalda



Entramado cuadro vichy



4 mm

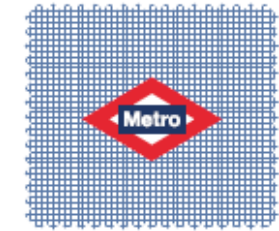
Detalles

Fornituras

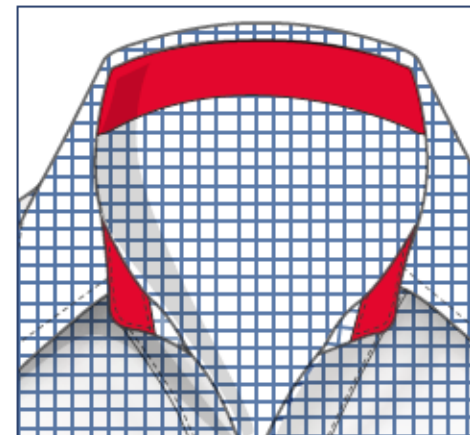


1,1 cm

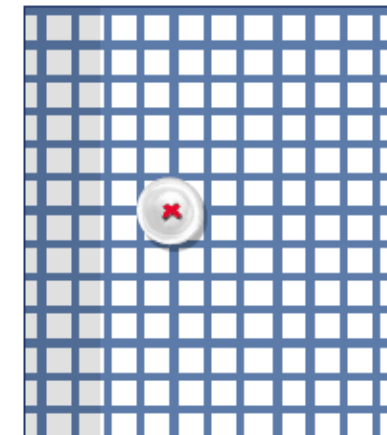
Logotipo



4,5 cm



Interior cuello



Confección de botón en cruz,
hilo rojo

2.1.6. Camisa MC Caballero - Blusa MC Señora algodón

2.1. Prendas de línea

Prescripciones técnicas de tejido – TB13 ALGODÓN

ENSAYO	NORMA	VALOR
COMPOSICIÓN	ISO 1833-2017, Part 11	100% ALGODÓN
PESO (g/m²)	UNE - EN 12127:1997	110 g/m² ± 5%
LIGAMENTO	UNE 40084:1975; UNE 40017:1982; UNE 40161:1980	TAFETÁN
RESISTENCIAS		
A LA FORMACIÓN DE PILLING	EN - ISO 12945-2:2001	4
ESTABILIDAD DIMENSIONAL AL LAVADO	UNE-EN ISO 5077:2008	URDIMBRE: ± 3% TRAMA: ± 3%
SOLIDECEZ		
AL LAVADO	UNE - EN ISO 105-C06:2010	DEGRADACIÓN: 4 – 5 DESCARGA: 4 – 5
AL FROTE SECO	ISO 105-X 12:2016	DESCARGA: 4 – 5
AL FROTE HÚMEDO	ISO 105-X 12:2016	DESCARGA: 3
AL SUDOR	ISO 105-E04:2013	DEGRADACIÓN: 4 DESCARGA: 4
A LA LUZ ARTIFICIAL	105-B02	DEGRADACIÓN: 4

2.1.7. Pantalón Caballero – Señora (INV. y VER.)

Descripción

Pantalón chino con cierre de cremallera y detalle en interiores de cintura a contraste.

Delantero

Dos piezas delanteras. Cierre central del pantalón mediante cremallera y dos botones, uno interior y otro exterior. Cada delantero tendrá un bolsillo francés de 18 cm aproximadamente.

Trasero

Dos piezas traseras unidas por costuras. Cada trasero llevará una pinza de 60 mm de longitud en el centro. El trasero llevará dos bolsillos de 14 cm de boca horizontal de cierre de botón y vivos del mismo tejido.

Cinturilla

Con cinco trabillas e interior a contraste.

Ojales

Hilo grueso a contraste en rojo.

Fornituras

Botón de cuatro agujeros, imitación bronce envejecido, de 2 cm para central y 1,4 cm para interior y bolsillos, no metálico. Cinta de silicona antideslizante interior cinturilla.

Costuras

Las costuras del pantalón serán abiertas y remalladas. Vuelta de bajo de 3 cm remallado y cosido.

2.1. Prendas de línea

Características del tejido

Tejido básico

Invierno: TB11 - Azul noche (Pantone 289 C).

Verano: TB12 - Azul noche (Pantone 289 C).

Tejido de contraste

Invierno: TB11 - Rojo (Pantone 185 C).

Verano: TB12 - Rojo (Pantone 185 C).

Normas de etiquetado

Etiqueta de talla

Ubicación en la cara interior de la prenda, zona del delantero izquierdo centrado.

Etiqueta de composición, instrucciones de uso y lavado

Ubicación en la cara interior de la prenda, zona del delantero izquierdo centrado.

Aplicación del logotipo

Logotipo bordado en trasero derecho.

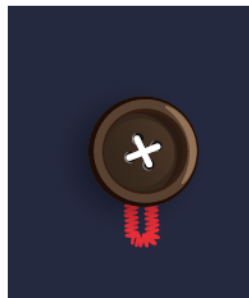
2.1.7. Pantalón Caballero – Señora (INV. y VER.)

Detalles de confección Pantalón Caballero

Delantero y trasero



Fornituras



Confección de botón en cruz, hilo blanco



Cremallera interior metálica mismo tono que el botón



2 cm



1,4 cm

Logotipo

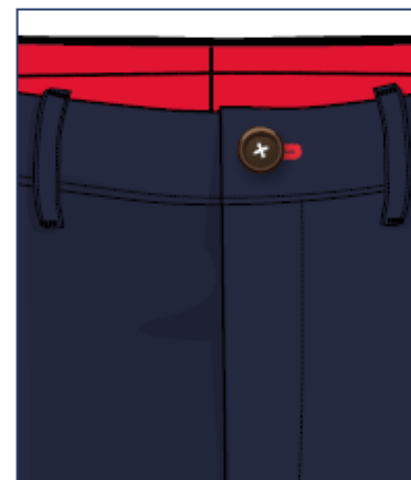


3 cm

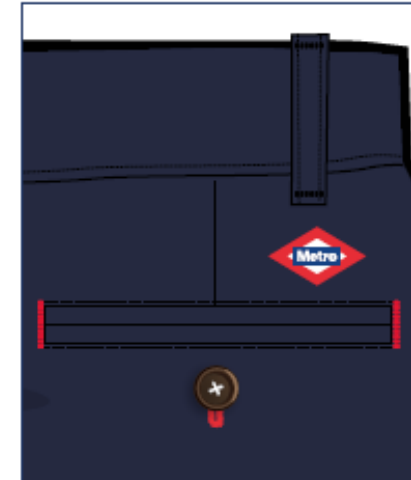
Detalles



Bolsillo francés con bar-tack de seguridad en rojo



Ojales a contraste en rojo



Bolsillo de vivo con botón y bar-tack de seguridad en rojo

2.1. Prendas de línea

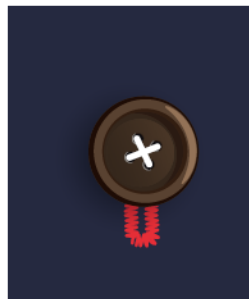
2.1.7. Pantalón Caballero – Señora (INV. y VER.)

Detalles de confección Pantalón Señora

Delantero y trasero



Fornituras



Confección de botón en cruz, hilo blanco



Cremallera interior metálica mismo tono que el botón



2 cm



1,4 cm

Logotipo

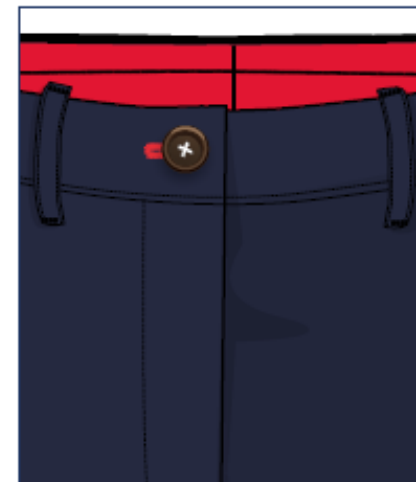


3 cm

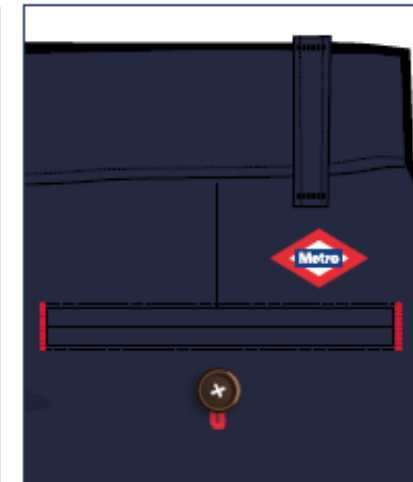
Detalles



Bolsillo francés con bar-tack de seguridad en rojo



Ojales a contraste en rojo



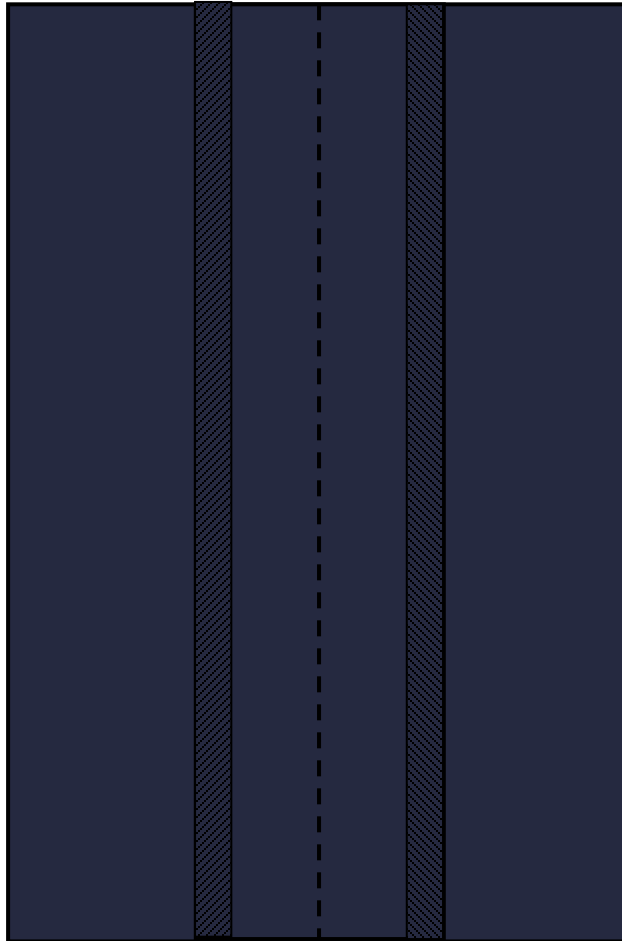
Bolsillo de vivo con botón y bar-tack de seguridad en rojo

2.1. Prendas de línea

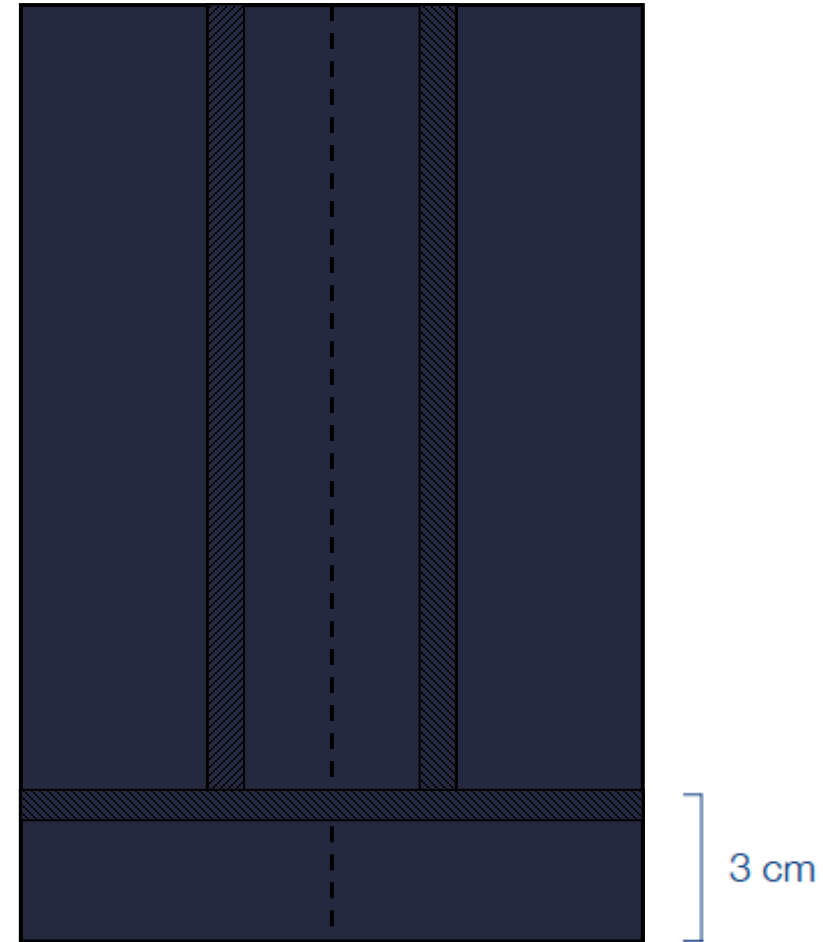
2.1.7. Pantalón Caballero – Señora (INV. y VER.)

Detalles de confección Pantalón Caballero – Señora

Costuras



Costura abierta y
remallada



Vuelta de bajo
remallado y cosido

2.1.7. Pantalón Caballero – Señora (INV. y VER.)

2.1. Prendas de línea

Prescripciones técnicas de tejido – TB11 / invierno

ENSAYO	NORMA	VALOR
COMPOSICIÓN	UNE – ISO 1833-1:20	63% POLIÉSTER, 34% ALGODÓN, 3% ELASTANO ± 3%
PESO (g/m²)	UNE - EN 12127:1997	235 g/m² ± 5%
LIGAMENTO	UNE 40084:1975; UNE 40017:1982; UNE 40161:1980	SARGA 3
RESISTENCIAS		
A LA TRACCIÓN Y ALARGAMIENTO DE ROTURA	UNE 13934-1:2013	URDIMBRE: ≥ 1.400 N TRAMA: ≥ 500 N
AL RASGADO	UNE 13937-2:2000	URDIMBRE: ≥ 60 N TRAMA: ≥ 45 N
A LA FORMACIÓN DE PILLING	UNE 12945-2:2001	4 – 5
ESTABILIDAD DIMENSIONAL AL LAVADO	UNE-EN ISO 5077:2008	URDIMBRE: ± 3% TRAMA: ± 3%
SOLIDECEZ		
AL LAVADO	UNE - EN ISO 105-E01	DEGRADACIÓN: 5 DESCARGA: 4 – 5
AL FROTE SECO	ISO 105-X 12:2016	DESCARGA: 4
AL FROTE HÚMEDO	ISO 105-X 12:2016	DESCARGA: 3
AL SUDOR	ISO 105-E04:2013	DEGRADACIÓN: 5 DESCARGA: 4 – 5
A LA LUZ	EN ISO 105-B02:2014	DEGRADACIÓN: 5

2.1.7. Pantalón Caballero – Señora (INV. y VER.)

2.1. Prendas de línea

Prescripciones técnicas de tejido – TB12 / verano

ENSAYO	NORMA	VALOR
COMPOSICIÓN	UNE – ISO 1833-1:20	63% POLIÉSTER, 32,5% ALGODÓN, 4,5% ELASTANO ± 3%
PESO (g/m²)	UNE - EN 12127:1997	204 g/m² ± 5%
LIGAMENTO	UNE 40084:1975; UNE 40017:1982; UNE 40161:1980	SARGA 3
RESISTENCIAS		
A LA TRACCIÓN Y ALARGAMIENTO DE ROTURA	UNE 13934-1:2013	URDIMBRE: ≥ 1.000 N TRAMA: ≥ 450 N
AL RASGADO	UNE 13937-2:2000	URDIMBRE: ≥ 45 N TRAMA: ≥ 30 N
A LA FORMACIÓN DE PILLING	UNE 12945-2:2001	4 – 5
ESTABILIDAD DIMENSIONAL AL LAVADO	UNE-EN ISO 5077:2008	URDIMBRE: ± 3% TRAMA: ± 3%
SOLIDECEZ		
AL LAVADO	UNE - EN ISO 105-E01	DEGRADACIÓN: 5 DESCARGA: 4 – 5
AL FROTE SECO	ISO 105-X 12:2016	DESCARGA: 4 - 5
AL FROTE HÚMEDO	ISO 105-X 12:2016	DESCARGA: 3
AL SUDOR	ISO 105-E04:2013	DEGRADACIÓN: 5 DESCARGA: 4 – 5
A LA LUZ	EN ISO 105-B02:2014	DEGRADACIÓN: 5

2.1.8. Pantalón Caballero – Señora algodón

Descripción

Pantalón chino con cierre de cremallera y detalle en interiores de cintura a contraste.

Delantero

Dos piezas delanteras. Cierre central del pantalón mediante cremallera y dos botones, uno interior y otro exterior. Cada delantero tendrá un bolsillo francés de 18 cm aproximadamente.

Trasero

Dos piezas traseras unidas por costuras. Cada trasero llevará una pinza de 60 mm de longitud en el centro. El trasero llevará dos bolsillos de 14 cm de boca horizontal de cierre de botón y vivos del mismo tejido.

Cinturilla

Con cinco trabillas e interior a contraste.

Ojales

Hilo grueso a contraste en rojo.

Fornituras

Botón de cuatro agujeros, imitación bronce envejecido, de 2 cm para central y 1,4 cm para interior y bolsillos, no metálico. Cinta de silicona antideslizante interior cinturilla.

Costuras

Las costuras del pantalón serán abiertas y remalladas. Vuelta de bajo de 3 cm remallado y cosido.

2.1. Prendas de línea

Características del tejido

Tejido básico

TB11 - Azul noche (Pantone 289 C).

Tejido de contraste

TB11 - Rojo (Pantone 185 C).

Normas de etiquetado

Etiqueta de talla

Ubicación en la cara interior de la prenda, zona del delantero izquierdo centrado.

Etiqueta de composición, instrucciones de uso y lavado

Ubicación en la cara interior de la prenda, zona del delantero izquierdo centrado.

Aplicación del logotipo

Logotipo bordado en trasero derecho.

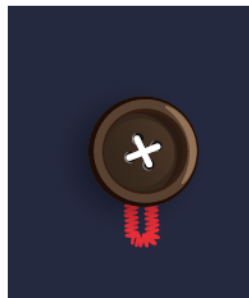
2.1.8. Pantalón Caballero – Señora algodón

Detalles de confección Pantalón Caballero

Delantero y trasero



Fornituras



Confección de botón en cruz, hilo blanco



Cremallera interior metálica mismo tono que el botón



2 cm



1,4 cm

Logotipo

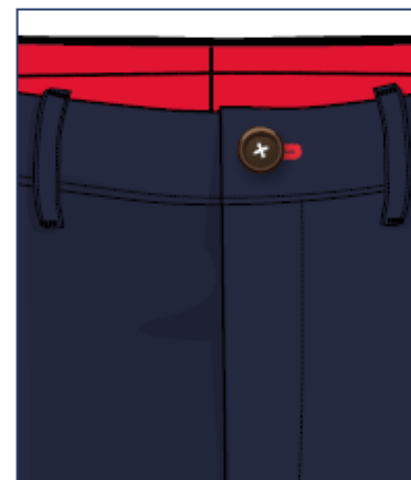


3 cm

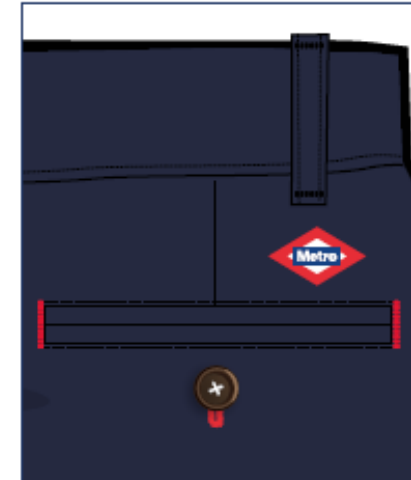
Detalles



Bolsillo francés con bar-tack de seguridad en rojo



Ojales a contraste en rojo



Bolsillo de vivo con botón y bar-tack de seguridad en rojo

2.1. Prendas de línea

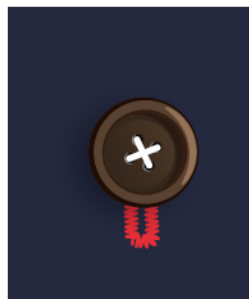
2.1.8. Pantalón Caballero – Señora algodón

Detalles de confección Pantalón Señora

Delantero y trasero



Fornituras



Confección de botón en cruz, hilo blanco



Cremallera interior metálica mismo tono que el botón



2 cm



1,4 cm

Logotipo

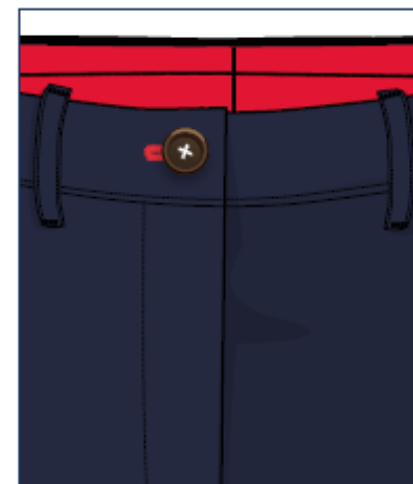


3 cm

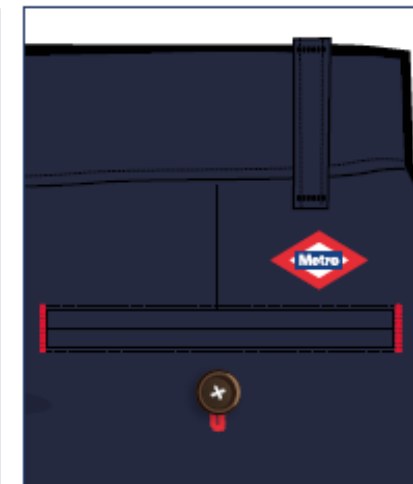
Detalles



Bolsillo francés con bar-tack de seguridad en rojo



Ojales a contraste en rojo



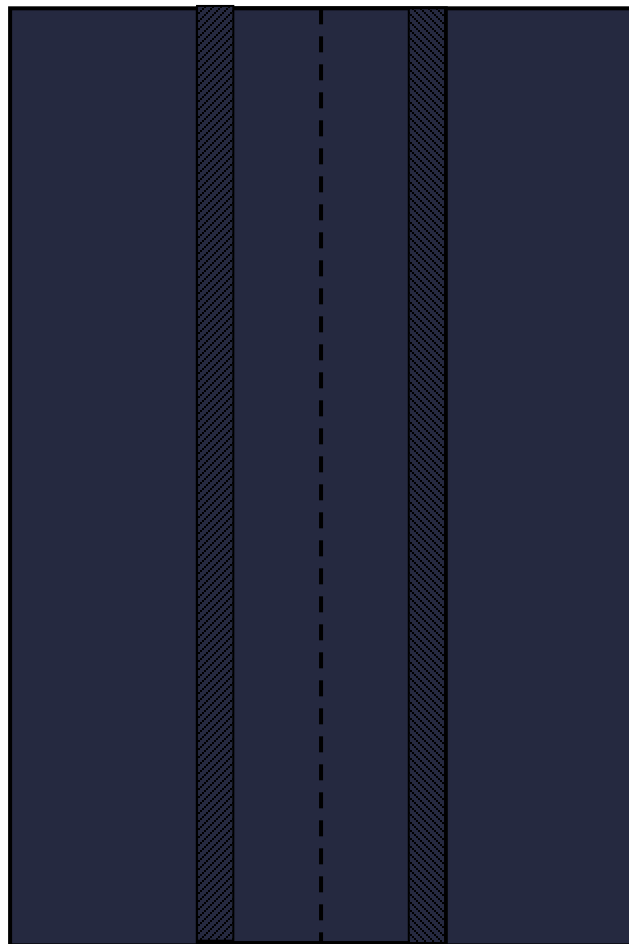
Bolsillo de vivo con botón y bar-tack de seguridad en rojo

2.1. Prendas de línea

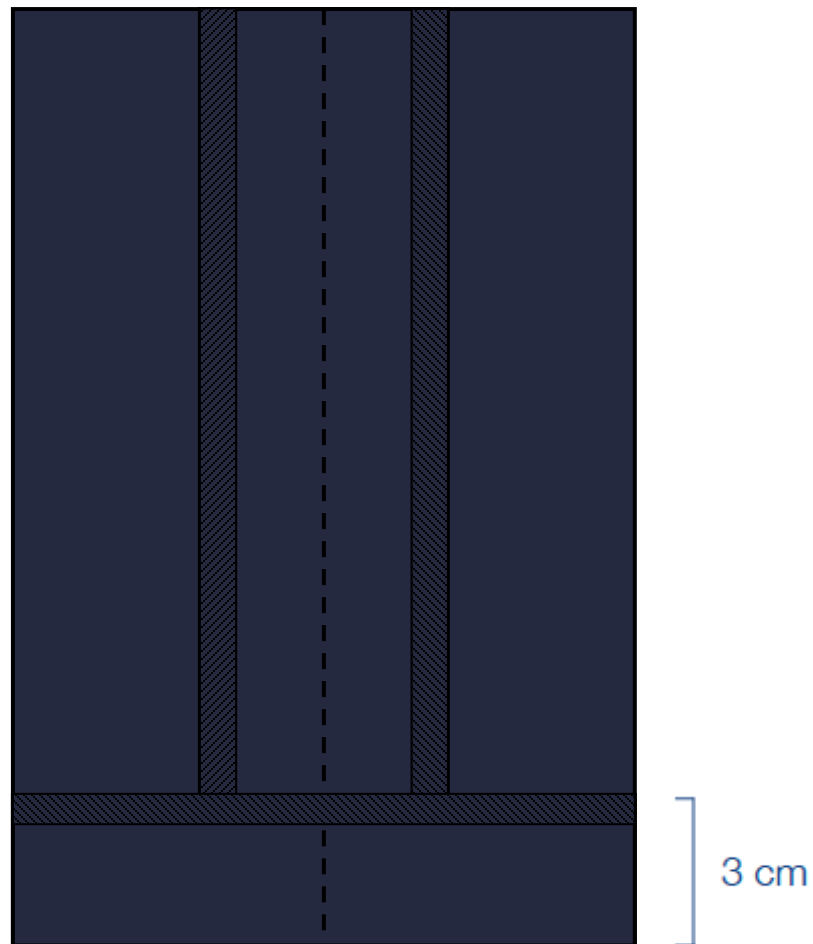
2.1.8. Pantalón Caballero – Señora algodón

Detalles de confección Pantalón Caballero – Señora

Costuras



Costura abierta y
remallada



Vuelta de bajo
remallado y cosido

2.1.8. Pantalón Caballero – Señora algodón

2.1. Prendas de línea

Prescripciones técnicas de tejido – TB11 ALGODÓN

ENSAYO	NORMA	VALOR
COMPOSICIÓN	UNE – ISO 1833-2017, Part 11	100% ALGODÓN
PESO (g/m²)	UNE - EN 12127:1997	235 g/m² ± 5%
LIGAMENTO	UNE 40084:1975; UNE 40017:1982; UNE 40161:1980	SARGA 3
RESISTENCIAS		
ESTABILIDAD DIMENSIONAL AL LAVADO	UNE-EN ISO 5077:2008	URDIMBRE: ± 3% TRAMA: ± 3%
SOLIDECEZ		
AL LAVADO	UNE - EN ISO 105-C06	DEGRADACIÓN: 4 DESCARGA: 4
AL FROTE SECO	ISO 105-X 12:2016	DESCARGA: 4
AL FROTE HÚMEDO	ISO 105-X 12:2016	DESCARGA: 4
AL SUDOR	ISO 105-E04:2013	DEGRADACIÓN: 4 DESCARGA: 4
A LA LUZ ARTIFICIAL	EN ISO 105-B02:2014	DEGRADACIÓN: 4

2.1.9. Pantalón Térmico Caballero – Señora

Descripción

Pantalón de corte recto, en tejido térmico, forrado con tejido cortaviento.

Delantero

Dos piezas delanteras. Cierre central del pantalón mediante cremallera y dos botones, uno interior y otro exterior. Cada delantero tendrá un bolsillo francés de 18 cm aproximadamente.

Trasero

Dos piezas traseras unidas por costura normal y dos pasadas. Cada trasero llevará una pinza de 60 mm de longitud en el centro. El trasero llevará dos bolsillos de 14 cm de boca horizontal de cierre de botón y vivos del mismo tejido.

Cinturilla

Con cinco trabillas e interior a contraste.

Ojales

Hilo grueso a contraste en rojo.

Fornituras

Botón de cuatro agujeros, imitación bronce envejecido, de 2 cm para central y 1,4 cm para interior, no metálico. Cinta de silicona antideslizante interior cinturilla.

2.1. Prendas de línea

Características del tejido

Tejido básico

TB16 - Azul noche (Pantone 289 C) y Rojo (Pantone 185 C).

Normas de etiquetado

Etiqueta de talla

Ubicación en la cara interior de la prenda, zona del delantero izquierdo centrado.

Etiqueta de composición, instrucciones de uso y lavado

Ubicación en la cara interior de la prenda, zona del delantero izquierdo centrado.

Aplicación del logotipo

Logotipo bordado en trasero derecho.

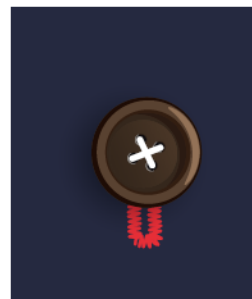
2.1.9. Pantalón Térmico Caballero – Señora

Detalles de confección Pantalón Térmico Caballero

Delantero y trasero



Fornituras



Confección de botón en cruz, hilo blanco



Cremallera interior metálica mismo tono que el botón



2 cm



1,4 cm

Logotipo

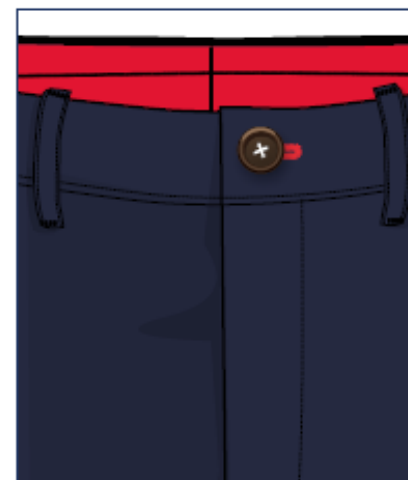


3 cm

Detalles



Bolsillo francés con bar-tack de seguridad en rojo



Ojales a contraste en rojo



Bolsillo de vivo y bar-tack de seguridad en rojo

2.1. Prendas de línea

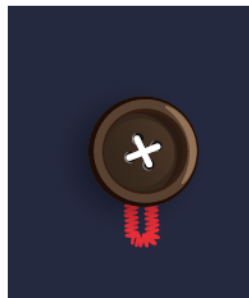
2.1.9. Pantalón Térmico Caballero – Señora

Detalles de confección Pantalón Térmico Señora

Delantero y trasero



Fornituras



Confección de botón en cruz, hilo blanco



Cremallera interior metálica mismo tono que el botón



2 cm



1,4 cm

Logotipo

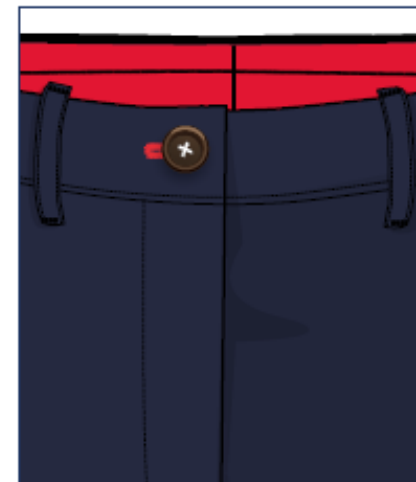


3 cm

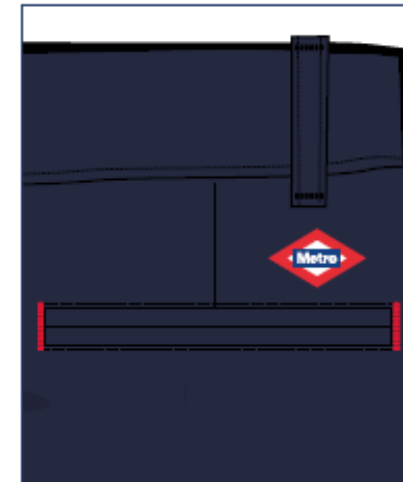
Detalles



Bolsillo francés con bar-tack de seguridad en rojo



Ojales a contraste en rojo



Bolsillo de vivo y bar-tack de seguridad en rojo

2.1. Prendas de línea

2.1.9. Pantalón Térmico Caballero – Señora

2.1. Prendas de línea

Prescripciones técnicas de tejido – TB16 / Tejido exterior

ENSAYO	NORMA	VALOR
COMPOSICIÓN	-	61% POLIAMIDA, 31% POLIÉSTER, 8% ELASTANO ± 3%
PESO (g/m2)	UNE - EN 12127:1998	210 g/m2 ± 5%
TRACCIÓN URDIMBRE	UNE - EN 13934 - 1	≥ 850
TRACCIÓN TRAMA	UNE - EN 13934 - 1	≥ 1200
SPRAY	UNE - EN 24920	ISO 3 – 4
PILLING 7000 CICLOS	UNE - EN 12495 -2	5
LAVADO URDIMBRE	UNE - EN 5077:2008	± 1% (4N)
LAVADO TRAMA	UNE - EN 5077:2008	± 1% (4N)
SOL AL LAVADO (40º)	UNE - EN 105-C06:10	4 – 5
SOLIDECEZ		
FROTE EN SECO	UNE - EN 105-X12:03	4 – 5
TRANSPIRACIÓN	UNE - EN 105-E04:09	DEGRADACIÓN ALCALINA ≥ 4 – 5 ACIDA ≥ 4 – 5 SECO 5 HÚMEDO 5
SOL A LAS TINTURAS AL PLANCHADO	ISO 105/X11	
RET	31092:1996/A1:2013	≤ 4
RCT	EN - ISO 11092:2014	≥ 0.013
DESGARRO POR ENGANCHÓN		URDIMBRE ≥ 50 N TRAMA ≥ 300 N
LIGAMENTO		PLANA TEJIDO DOBLE
ABRASIÓN	UNE - ISO 129437-2:1999 AC 2006	> 80.000 C NIVEL PILLING ≥ 4 – 5
SOL A LA LIMPIEZA EN SECO	ISO 105-D01	4 – 5
SOL A LA LIMPIEZA EN SECO	ISO 105-B02	4 – 5

2.1.9. Pantalón Térmico Caballero – Señora

2.1. Prendas de línea

Prescripciones técnicas de tejido – TB16 / Membrana interior

ENSAYO	NORMA	VALOR
COMPOSICIÓN	-	100% POLIÉSTER MEMBRANA: PU
PESO (g/m²)	UNE - EN 12127:1998	95 g/m² ± 5%
RESISTENCIAS		
ESTABILIDAD DIMENSIONAL AL LAVADO	UNE-EN ISO 6330:12	URDIMBRE: ≤ 2% TRAMA: ≤ 2%
SOLIDECEZ		
AL FROTE SECO	ISO 105-X 12:03	DESCARGA: ≥ 4 – 5
AL FROTE HÚMEDO	ISO 105-X 12:03	DESCARGA: ≥ 4 – 5
TINTURA AL SUDOR	ISO 105-E4	DISOLUCION ALCALINA DEGRADACIÓN 4 - 5 DESCARGA 4 – 5 DISOLUCIÓN ÁCIDA DEGRADACIÓN 4 – 5 DESCARGA 4 – 5
TINTURAS AL PLANCHADO	ISO 105-X11	SECO 4 – 5 HÚMEDO 4 – 5
TINTURAS A LA LIMPIEZA EN SECO	ISO 105-D01	DEGRADACIÓN 4 – 5 DESCARGA 4 – 5
RESISTENCIA AL VAPOR DE AGUA	EN ISO 11092:2014	≤ 6 m²Pa/W
RESISTENCIA A LA PENETRACIÓN DE AGUA	UNE EN 20811	10.000 mm

2.1.10. Falda (INV. y VER.)

Descripción

Falda recta, construcción similar a pantalón chino con cierre de cremallera y detalle en interiores de cintura y bolsillos.

Delantero

Dos piezas delanteras. Unidad por costura central y cierre central de la falda mediante cremallera y dos botones, uno interior y otro exterior. Cada delantero tendrá un bolsillo francés de 18 cm aproximadamente. Forro interior de prenda a contraste.

Trasero

Dos piezas traseras unidas por costuras. Cada trasero llevará una pinza de 60 mm de longitud en el centro. El trasero llevará dos bolsillos de 14 cm de boca horizontal de cierre de botón y vivos del mismo tejido. Con abertura central trasera para mayor comodidad de 11 cm.

Cinturilla

Con cinco trabillas e interior a contraste.

Ojales

Hilo grueso a contraste en rojo.

Fornituras

Botón de cuatro agujeros, imitación bronce envejecido, de 2 cm para central y 1,4 cm para interior y bolsillos, no metálico. Cinta de silicona antideslizante interior cinturilla.

Costuras

Las costuras de la falda serán abiertas y remalladas. Vuelta de bajo de 4 cm remallado y cosido.

2.1. Prendas de línea

Características del tejido

Tejido básico

Invierno: TB11 - Azul noche (Pantone 289 C).

Verano: TB12 - Azul noche (Pantone 289 C).

Tejido de contraste

Invierno: TB11 - Rojo (Pantone 185 C).

Verano: TB12 - Rojo (Pantone 185 C).

Tejido forro

100% Poliéster o Poliamida. Gramaje: 70gr/c \pm 5% - Rojo (Pantone 185 C).

Normas de etiquetado

Etiqueta de talla

Ubicación en la cara interior de la prenda, zona del delantero izquierdo centrado.

Etiqueta de composición, instrucciones de uso y lavado

Ubicación en la cara interior de la prenda, zona del delantero izquierdo centrado.

Aplicación del logotipo

Logotipo bordado en trasero derecho.

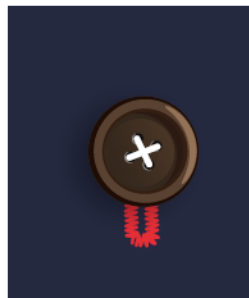
2.1.10. Falda (INV. y VER.)

Detalles de confección Falda

Delantero y trasero



Fornituras



Confección de botón en cruz, hilo blanco



Cremallera interior metálica mismo tono que el botón



2 cm



1,4 cm

Logotipo

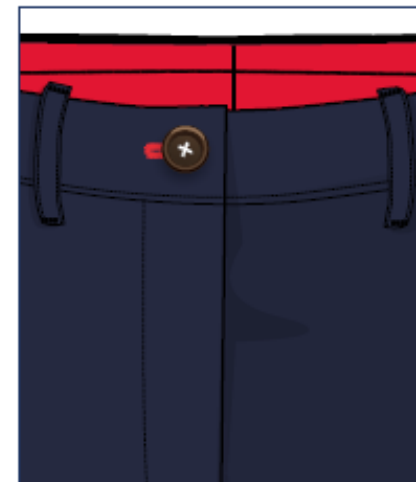


3 cm

Detalles



Bolsillo francés con bar-tack de seguridad en rojo



Ojales a contraste en rojo

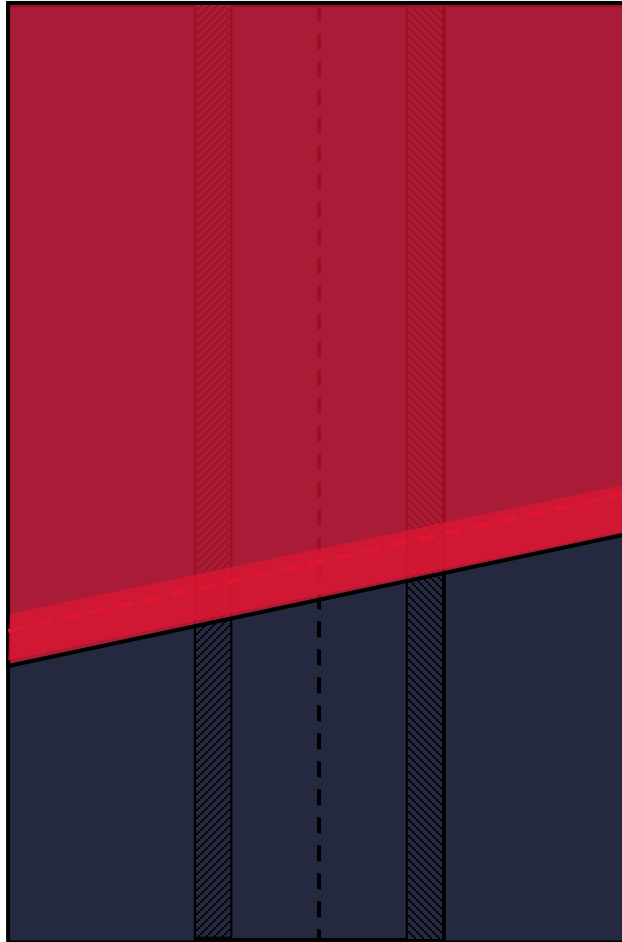


Bolsillo de vivo con botón y bar-tack de seguridad en rojo

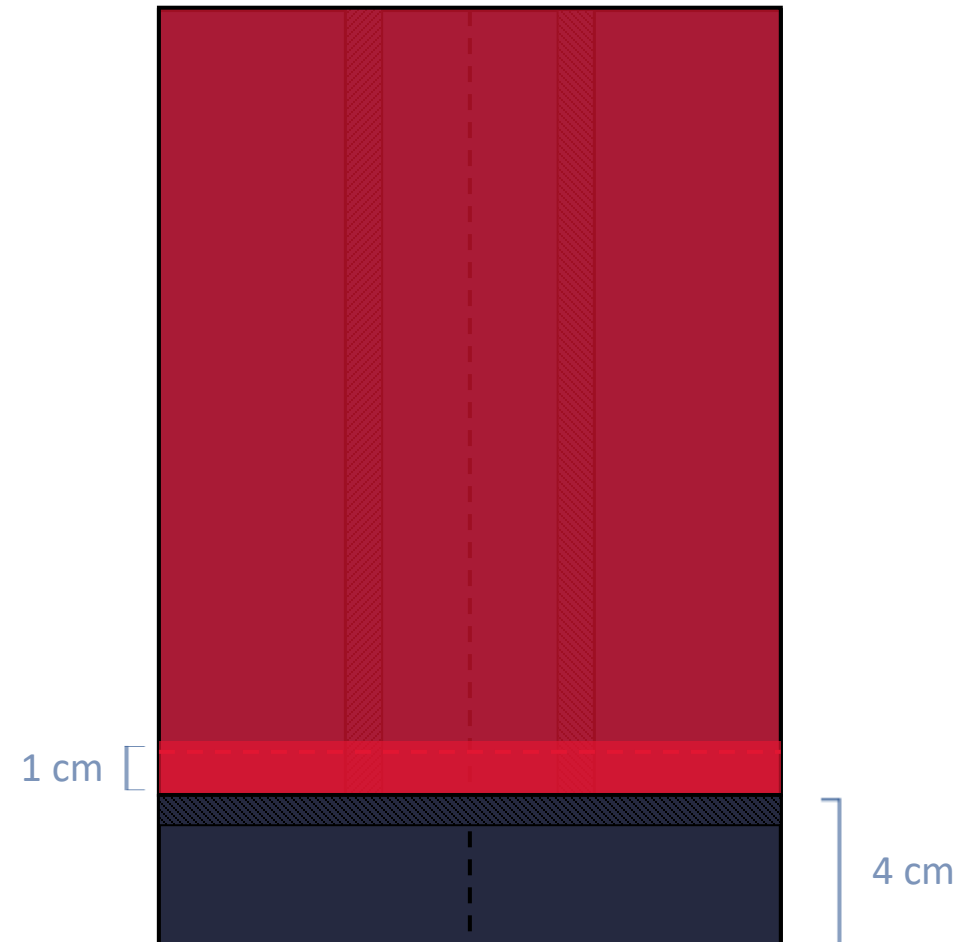
2.1.10. Falda (INV. y VER.)

Detalles de confección Falda

Costuras



Costura abierta y
remallada bajo el forro



Vuelta de bajo
remallado y cosido

2.1.10. Falda (INV. y VER.)

2.1. Prendas de línea

Prescripciones técnicas de tejido – TB11 / invierno

ENSAYO	NORMA	VALOR
COMPOSICIÓN	UNE – ISO 1833-1:20	63% POLIÉSTER, 34% ALGODÓN, 3% ELASTANO ± 3%
PESO (g/m²)	UNE - EN 12127:1997	235 g/m² ± 5%
LIGAMENTO	UNE 40084:1975; UNE 40017:1982; UNE 40161:1980	SARGA 3
RESISTENCIAS		
A LA TRACCIÓN Y ALARGAMIENTO DE ROTURA	UNE 13934-1:2013	URDIMBRE: ≥ 1.400 N TRAMA: ≥ 500 N
AL RASGADO	UNE 13937-2:2000	URDIMBRE: ≥ 60 N TRAMA: ≥ 45 N
A LA FORMACIÓN DE PILLING	UNE 12945-2:2001	4 – 5
ESTABILIDAD DIMENSIONAL AL LAVADO	UNE-EN ISO 5077:2008	URDIMBRE: ± 3% TRAMA: ± 3%
SOLIDECEZ		
AL LAVADO	UNE - EN ISO 105-E01	DEGRADACIÓN: 5 DESCARGA: 4 – 5
AL FROTE SECO	ISO 105-X 12:2016	DESCARGA: 4
AL FROTE HÚMEDO	ISO 105-X 12:2016	DESCARGA: 3
AL SUDOR	ISO 105-E04:2013	DEGRADACIÓN: 5 DESCARGA: 4 – 5
A LA LUZ	EN ISO 105-B02:2014	DEGRADACIÓN: 5

2.1.10. Falda (INV. y VER.)

2.1. Prendas de línea

Prescripciones técnicas de tejido – TB12 / verano

ENSAYO	NORMA	VALOR
COMPOSICIÓN	UNE – ISO 1833-1:20	63% POLIÉSTER, 32,5% ALGODÓN, 4,5% ELASTANO ± 3%
PESO (g/m²)	UNE - EN 12127:1997	204 g/m² ± 5%
LIGAMENTO	UNE 40084:1975; UNE 40017:1982; UNE 40161:1980	SARGA 3
RESISTENCIAS		
A LA TRACCIÓN Y ALARGAMIENTO DE ROTURA	UNE 13934-1:2013	URDIMBRE: ≥ 1.000 N TRAMA: ≥ 450 N
AL RASGADO	UNE 13937-2:2000	URDIMBRE: ≥ 45 N TRAMA: ≥ 30 N
A LA FORMACIÓN DE PILLING	UNE 12945-2:2001	4 – 5
ESTABILIDAD DIMENSIONAL AL LAVADO	UNE-EN ISO 5077:2008	URDIMBRE: ± 3% TRAMA: ± 3%
SOLIDECES		
AL LAVADO	UNE - EN ISO 105-E01	DEGRADACIÓN: 5 DESCARGA: 4 – 5
AL FROTE SECO	ISO 105-X 12:2016	DESCARGA: 4 – 5
AL FROTE HÚMEDO	ISO 105-X 12:2016	DESCARGA: 3
AL SUDOR	ISO 105-E04:2013	DEGRADACIÓN: 5 DESCARGA: 4 – 5
A LA LUZ	EN ISO 105-B02:2014	DEGRADACIÓN: 5

2.1.11. Parka de línea

Descripción

Prenda acolchada en su totalidad para aumentar el aislamiento térmico y tejido repelente al agua. La guata interior quedará debidamente contenida entre la capa exterior y el forro.

Parka certificada bajo la norma EN14058 Protección frente a ambientes fríos hasta -5°C, con CLO $\geq 2,2$

Delantero

El cuello y la capucha serán de color azul brillante. Bolsillos verticales en costadillos cerrados mediante cremallera y cubiertos mediante tapeta inclinada de tejido principal azul brillante. Bolsillo en el pecho vertical en delantero izquierdo cerrado mediante cremallera y cubierto mediante tapeta de tejido principal azul brillante. Cremallera central de dos cursores para facilitar la apertura en ambos sentidos. Esta cremallera estará cubierta por tapeta frontal y cerrada por velcros. Cuello tipo chimenea de color azul brillante. Bolsillo de parche en el interior de delantero izquierdo. Presillas en color azul brillante. Color azul extremos bolsillos laterales. Acolchado interior de color rojo.

Espalda

Más larga por la parte trasera.

Mangas

Manga larga con puño elástico de canalé de color azul brillante con apertura para dedo pulgar en su interior. Velcro en bocamanga. Las mangas llevarán preformada en codos para una mayor ergonomía. Bajo las axilas llevará una quilla para mayor movilidad del brazo.

Capucha

Capucha fija con visera de color azul brillante, ergonómica y ajustable por cordón y tankas. Esta capucha quedará oculta bajo el cuello. La capucha se cierra en el cuello mediante dos velcros para una mayor protección contra la lluvia.

2.1. Prendas de línea

Características del tejido

Tejido básico

Azul brillante (Pantone 288 C), en capa exterior. Rojo (Pantone 185 C), en capa interior.

Normas de etiquetado

Etiqueta de talla

Ubicación en la cara interior de la prenda a la altura del cuello y en el costado izquierdo.

Etiqueta de composición, instrucciones de uso y lavado

Ubicación en la cara interior de la prenda en el costado izquierdo.

Aplicación del logotipo

Logotipo bordado en delantero izquierdo y manga derecha.

2.1.11. Parka de línea

Detalles de confección Parka de línea

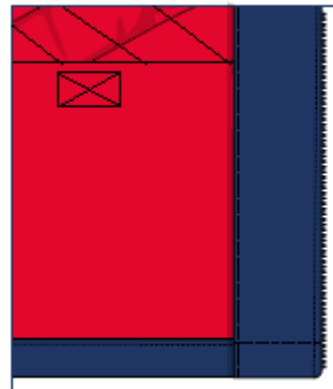
Delantero y espalda



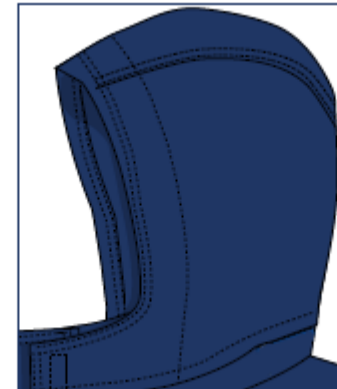
Logotipo



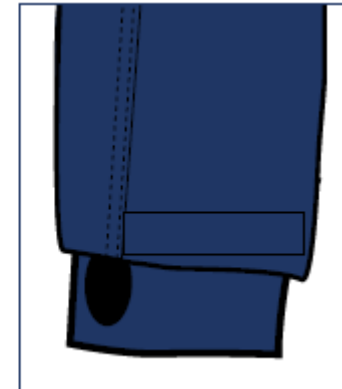
Detalles



Bolsillo interior y cierre con velcro



Capucha



Vista delantera puño interior con apertura para dedo y velcro en bocamanga

2.1.11. Parka de línea

Prescripciones técnicas de tejido

2.1. Prendas de línea

TEJIDO	NORMA	VALOR
COMPOSICIÓN	-	100% POLIÉSTER. MEMBRANA PU
EXTERIOR	-	PESO MIN. 130 g/m2 ± 5%
INTERIOR	-	PESO MIN. 100 g/m2 ± 5%
FORRO	-	100% POLIÉSTER
RESISTENCIAS		
AL VAPOR DE AGUA	EN ISO 11092:2014	≤ 10 m²Pa/W
A LA TRACCIÓN Y ALARGAMIENTO DE ROTURA	UNE 13934-1:2013	URDIMBRE: ≥ 1.000 N TRAMA: ≥ 650 N
AL RASGASDO	UNE EN ISO 4674-1	URDIMBRE: ≥ 20 N TRAMA: ≥ 20 N
A LA FORMACIÓN DE PILLING	UNE 12945-2:2001	4
SOLIDECEZ DE COLOR		
AL LAVADO	UNE-EN ISO 105-C01	SOLIDEZ: 4 DESCARGA: 4

Parka certificada bajo la norma EN14058 Protección frente a ambientes fríos hasta -5ºC, con CLO ≥ 2,2

2.1.12. Softshell

Descripción

Cazadora tricapa multibolsillos con fondo de rejilla en los bolsillos. Prenda de tejido con elastano para aumentar la comodidad.

Delantero

Cuello tipo chimenea de color azul brillante. Bolsillos verticales en parte inferior de la prenda con cierre por cremallera oculta por tapeta inclinada. Bolsillos verticales en pecho cerrados mediante cremallera oculta por tapeta de tejido principal. Tapeta frontal y cerrada por velcros. Dos bolsillos interiores a cada lado de tejido de rejilla. Presillas en color contraste azul brillante.

Espalda

Espalda con canesú y más larga por la parte trasera.

Mangas

Manga larga con ajuste mediante tira de tejido principal y velcro en bocamanga. Las mangas llevarán preformada en codos para una mayor ergonomía. Bajo las axilas llevará una quilla para mayor movilidad de los brazos.

2.1. Prendas de línea

Características del tejido

Tejido básico

Azul brillante (Pantone 288 C), en capa exterior. Rojo (Pantone 185 C), en capa interior.

Normas de etiquetado

Etiqueta de talla

Ubicación en la cara interior de la prenda a la altura del cuello y en el costado izquierdo.

Etiqueta de composición, instrucciones de uso y lavado

Ubicación en la cara interior de la prenda en el costado izquierdo.

Aplicación del logotipo

Logotipo bordado en delantero izquierdo.

2.1.12. Softshell

Detalles de confección Softshell

Delantero y espalda



Logotipo



2.1.12. Softshell

2.1. Prendas de línea

Prescripciones técnicas de tejido

TEJIDO	NORMA	VALOR
COMPOSICIÓN	-	EXTERIOR POLIÉSTER Y ELASTANO. INTERIOR POLAR. MEMBRANA PU
PESO (g/m²)	UNE - EN 12127:1998	270 g/m² ± 5%
LIGAMENTO	-	SARGA
RESISTENCIAS		
RESISTENCIA AL VAPOR DE AGUA	EN ISO 11092:2014	≤ 10 m²Pa/W
A LA TRACCIÓN Y ALARGAMIENTO DE ROTURA	UNE 13934-1:2013	Urdimbre ≥ 1400N Trama ≥ 500N
AL RASGADO	UNE EN ISO 4674-1:2004	Urdimbre ≥ 60N Trama ≥ 45N
ESTABILIDAD DIMENSIONAL	UNE-EN ISO 6330:12	< ± 3%
A FORMACIÓN DE PILLING	UNE 12945-2:2001	4
SOLIDECEZ DE COLOR		
AL LAVADO	UNE-EN ISO 105-C01	SOLIDEZ: 4 DESCARGA: 4

2.1.13. Polo ML

Descripción

Polo de corte clásico, compuesto por delanteros, espalda, mangas, cuello, elásticos y tapacosturas, con patrón ergonómico para facilitar la actividad laboral.

Delantero

De una sola pieza, en su parte central lleva una tapeta de tres botones para su apertura o cierre. En su lado izquierdo y a la altura del pecho lleva un bolsillo de 15 x 13 cm. En el bolsillo lleva bordado el logo de metro según especificaciones con un largo de 4,5 cm.

Espalda

De una sola pieza.

Mangas

De tipo pegada de una sola pieza terminando su bocamanga con elástico de una sola pieza en color azul noche con una banda de color blanco.

Cuello

El elástico de una sola pieza en color azul noche lleva una banda de color blanco. Tapa de costuras en cuello.

Bolsillo

Medida desde la costura del hombro, 20 cm hasta la boca.

Ojales

Hilo a tono.

Fornituras

Botón de cuatro agujeros, mismo tono del tejido, cosido en cruz en color a tono.

2.1. Prendas de línea

Características del tejido

Tejido básico

TB20 – Disponible en dos colores:

Azul polo (Pantone 549 C), cuello y puños en Azul noche (Pantone 289 C), y detalles en **Rojo** (Pantone 185 C) y blanco (Pantone 000 C).

Rojo polo (Pantone 7620 C), cuello y puños en Azul noche (Pantone 289 C), y detalles en **Azul brillante** (Pantone 288 C) y blanco (Pantone 000 C).

Normas de etiquetado

Etiqueta de talla

Ubicación en la cara interior de la prenda a la altura del cuello y en el costado izquierdo.

Etiqueta de composición, instrucciones de uso y lavado

Ubicación costado izquierdo.

Aplicación del logotipo

Logotipo bordado en delantero izquierdo, en el bolsillo.

2.1.13. Polo ML

Detalles de confección Polo

Delantero y espalda Caballero



Delantero y espalda Señora



Logotipo



4,5 cm



4,5 cm

Fornituras

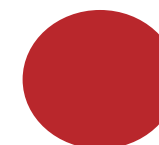
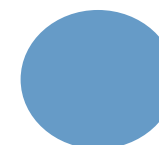


1,1 cm



1,1 cm

Colores disponibles para ambos polos



2.1.13. Polo ML

Prescripciones técnicas de tejido – TB20

2.1. Prendas de línea

ENSAYO	NORMA	VALOR
COMPOSICIÓN	-	48% ALGODÓN, 52% POLIÉSTER ± 3%
PESO (g/m²)	UNE - EN 12127:1997	210 g/m² ± 3%
LIGAMENTO	UNE – EN ISO 8388:2004	GRANITO
RESISTENCIAS		
AL ESTALLIDO	UNE 13938-1	300 Kpa
A LA DEFORMACIÓN AL ESTALLIDO	UNE 13938-1	30 MM
A LA FORMACIÓN DE PILLING	UNE 12945-2	3
ESTABILIDAD DIMENSIONAL AL LAVADO	UNE-EN ISO 5077:2008	URDIMBRE: 3% TRAMA: 5%
SOLIDECEZ		
AL LAVADO	UNE - EN ISO 105-E01	DEGRADACIÓN: 4 – 5 DESCARGA: 4 – 5
AL FROTE SECO	ISO 105-X 12:2016	DESCARGA: 4
AL FROTE HÚMEDO	ISO 105-X 12:2016	DESCARGA: 3
AL SUDOR	ISO 105-E04	DISOLUCION ALCALINA DEGRADACIÓN: 5 DESCARGA: 4 – 5 DISOLUCIÓN ÁCIDA DEGRADACIÓN: 5 DESCARGA: 4 – 5

2.1.14. Polo MC

Descripción

Polo de corte recto, compuesto por delanteros, espalda, mangas, cuello, elásticos y tapacosturas, con patrón ergonómico para facilitar la actividad laboral. . En el caso del modelo de señora tendrá un corte entallado.

Delantero

De una sola pieza, en su parte central lleva una tapeta de tres botones para su apertura o cierre. En su lado izquierdo y a la altura del pecho lleva un bolsillo de 15 x 13 cm. En el bolsillo lleva bordado el logo de metro según especificaciones con un largo de 4,5 cm.

Espalda

De una sola pieza.

Mangas

De tipo pegada de una sola con detalle en blanco.

Cuello

El elástico de una sola pieza en color azul noche lleva una banda de color blanco. Tapa de costuras en cuello.

Bolsillo

Medida desde la costura del hombro, 20 cm hasta la boca.

Ojales

Hilo a tono.

Fornituras

Botón de cuatro agujeros, mismo tono del tejido, cosido en cruz en color a tono.

2.1. Prendas de línea

Características del tejido

Tejido básico

TB20 – Disponible en dos colores:

Azul polo (Pantone 549 C), cuello en Azul noche (Pantone 289 C), y detalles en **Rojo** (Pantone 185 C) y blanco (Pantone 000 C).

Rojo polo (Pantone 7620 C), cuello en Azul noche (Pantone 289 C), y detalles en **Azul brillante** (Pantone 288 C) y blanco (Pantone 000 C).

Normas de etiquetado

Etiqueta de talla

Ubicación en la cara interior de la prenda a la altura del cuello y en el costado izquierdo.

Etiqueta de composición, instrucciones de uso y lavado

Ubicación costado izquierdo.

Aplicación del logotipo

Logotipo bordado en delantero izquierdo, en el bolsillo.

2.1.14. Polo MC

Detalles de confección Polo

Delantero y espalda Caballero



Delantero y espalda Señora



Logotipo



4,5 cm



4,5 cm

Fornituras

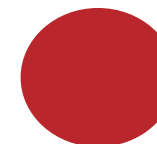
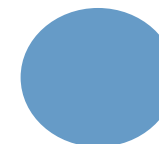


1,1 cm



1,1 cm

Colores disponibles para ambos polos



2.1.14. Polo MC

Prescripciones técnicas de tejido – TB20

2.1. Prendas de línea

ENSAYO	NORMA	VALOR
COMPOSICIÓN	-	48% ALGODÓN, 52% POLIÉSTER ± 3%
PESO (g/m²)	UNE - EN 12127:1997	210 g/m² ± 3%
LIGAMENTO	UNE – EN ISO 8388:2004	GRANITO
RESISTENCIAS		
AL ESTALLIDO	UNE 13938-1	300 N
A LA DEFORMACIÓN AL ESTALLIDO	UNE 13938-1	30 mm
A LA FORMACIÓN DE PILLING	UNE 12945-2	3
ESTABILIDAD DIMENSIONAL AL LAVADO	UNE-EN ISO 5077:2008	URDIMBRE: 3% TRAMA: 5%
SOLIDECEZ		
AL LAVADO	UNE - EN ISO 105-E01	DEGRADACIÓN: 4 – 5 DESCARGA: 4 – 5
AL FROTE SECO	ISO 105-X 12:2016	DESCARGA: 4
AL FROTE HÚMEDO	ISO 105-X 12:2016	DESCARGA: 3
AL SUDOR	ISO 105-E04	DISOLUCION ALCALINA DEGRADACIÓN: 5 DESCARGA: 4 – 5 DISOLUCIÓN ÁCIDA DEGRADACIÓN: 5 DESCARGA: 4 – 5

2.1.15. Pantalón Técnico Caballero – Señora (INV. y VER.)

Descripción

Pantalón chino con cierre de cremallera y detalle en interiores de cintura a contraste.

Delantero

Dos piezas delanteras. Cierre central del pantalón mediante cremallera y un botón, uno interior y otro exterior. Cada delantero tendrá un bolsillo francés de 18 cm aproximadamente.

Trasero

Dos piezas traseras unidas por costuras. Cada trasero llevará una pinza de 60 mm de longitud en el centro. El trasero llevará dos bolsillos de 14 cm de boca horizontal de cierre de botón y vivos del mismo tejido.

Cinturilla

Con cinco trabillas e interior a contraste, la cinturilla con elástico a los lados en espalda.

Ojales

Hilo grueso a contraste en rojo.

Fornituras

Botón de cuatro agujeros, imitación bronce envejecido, de 2 cm para central y 1,4 cm para bolsillos, no metálico. Cinta de silicona antideslizante interior cinturilla.

2.1. Prendas de línea

Características del tejido

Tejido básico

Invierno: TB18 - Azul noche (Pantone 289 C).
Verano: TB19 - Azul noche (Pantone 289 C).

Tejido de contraste

Invierno: TB18 - Rojo (Pantone 185 C).
Verano: TB19 - Rojo (Pantone 185 C).

Normas de etiquetado

Etiqueta de talla

Ubicación en la cara interior de la prenda, zona del delantero izquierdo centrado.

Etiqueta de composición, instrucciones de uso y lavado

Ubicación en la cara interior de la prenda, zona del delantero izquierdo centrado.

Aplicación del logotipo

Logotipo bordado en trasero derecho.

2.1.15. Pantalón Técnico Caballero – Señora (INV. y VER.)

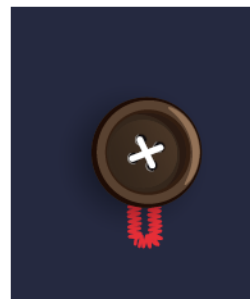
2.1. Prendas de línea

Detalles de confección Pantalón Técnico Caballero

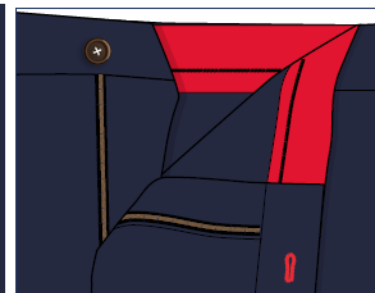
Delantero y trasero



Fornituras



Confección de botón en cruz, hilo blanco



Cremallera interior metálica mismo tono que el botón



2 cm



1,4 cm

Logotipo

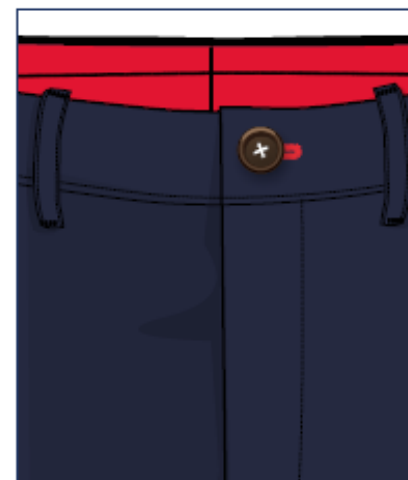


3 cm

Detalles



Bolsillo francés con bar-tack de seguridad en rojo



Ojales a contraste en rojo



Bolsillo de vivo con botón y bar-tack de seguridad en rojo

2.1.15. Pantalón Técnico Caballero – Señora (INV. y VER.)

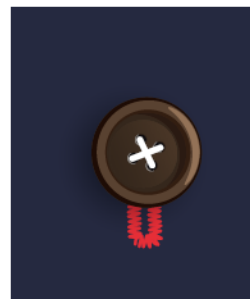
2.1. Prendas de línea

Detalles de confección Pantalón Técnico Señora

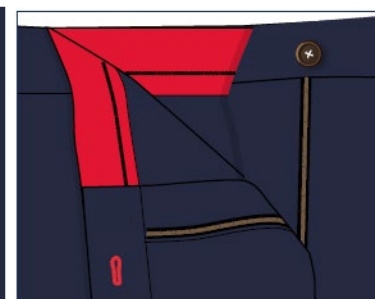
Delantero y trasero



Fornituras



Confección de botón en cruz, hilo blanco



Cremallera interior metálica mismo tono que el botón



2 cm



1,4 cm

Logotipo

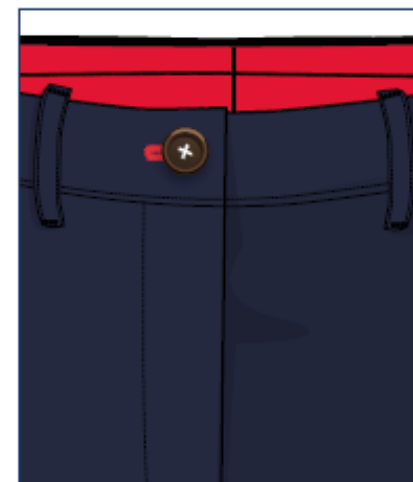


3 cm

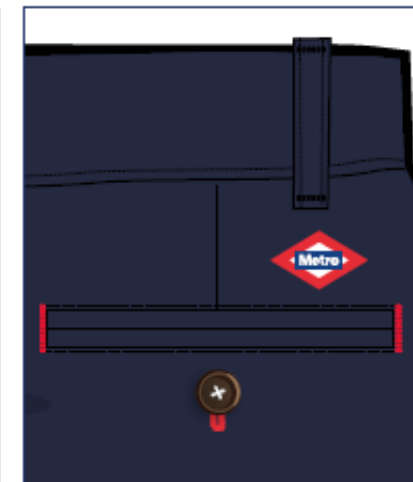
Detalles



Bolsillo francés con bar-tack de seguridad en rojo



Ojales a contraste en rojo

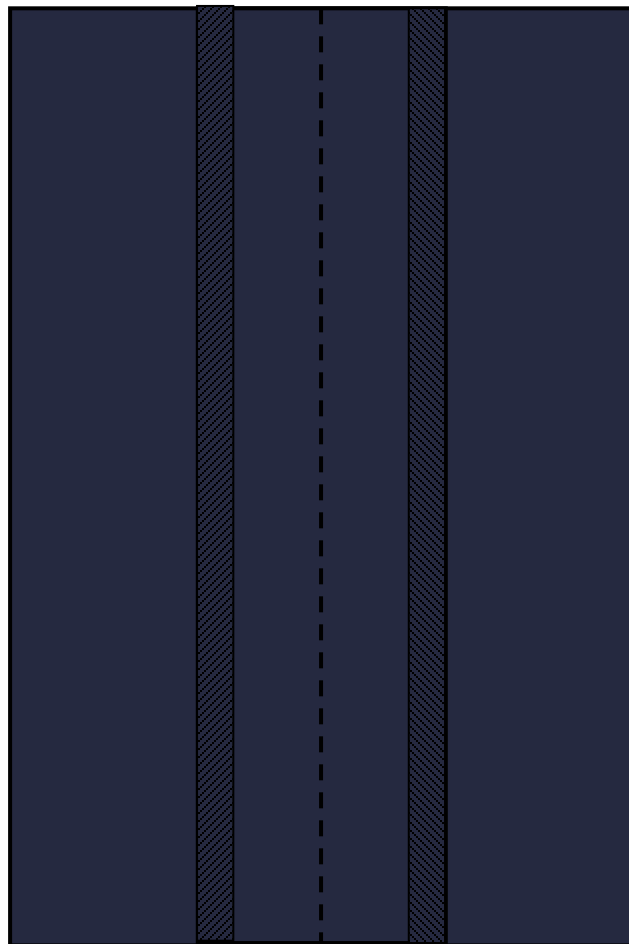


Bolsillo de vivo con botón y bar-tack de seguridad en rojo

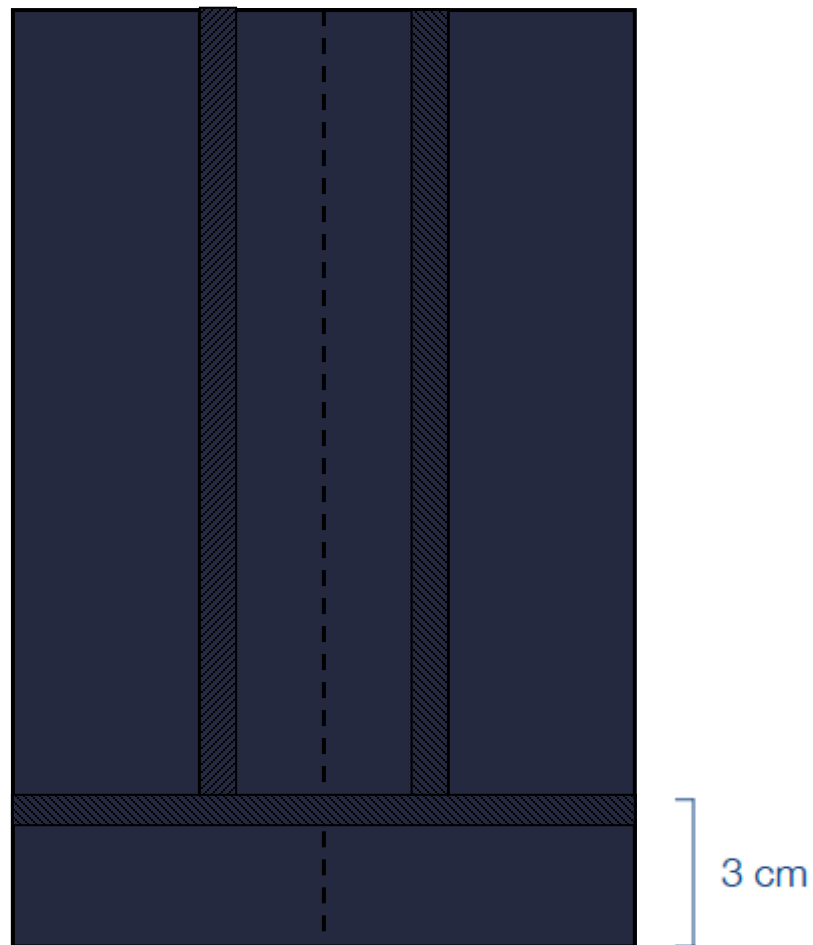
2.1.15. Pantalón Técnico Caballero – Señora (INV. y VER.)

Detalles de confección Pantalón Técnico Caballero – Señora

Costuras



Costura abierta y
remallada



Vuelta de bajo
remallado y cosido

2.1.15. Pantalón Técnico Caballero – Señora (INV. y VER.)

2.1. Prendas de línea

Prescripciones técnicas de tejido – TB18 / invierno

ENSAYO	NORMA	VALOR
COMPOSICIÓN	-	> 40% ALGODÓN, > 50% POLIAMIDA, > 3% ELASTANO, tolerancia ± 10%
PESO (g/m²)	UNE - EN 12127:1997	250 g/m² ± 5%
LIGAMENTO	-	SATÉN
RESISTENCIAS		
A LA TRACCIÓN Y ALARGAMIENTO DE ROTURA	UNE 13934-1:2013	URDIMBRE: ≥ 1400 N TRAMA: ≥ 800 N
AL RASGADO	UNE 13937-1	URDIMBRE: ≥ 20 N TRAMA: ≥ 20 N
A LA FORMACIÓN DE PILLING	UNE 12945-1	3 – 4
A LA ABRASIÓN	EN ISO 12947-2	≥ 30.000 ciclos
AL VAPOR DE AGUA	EN ISO 11092:2014	5 – 7 m²Pa/W ±5%
ÍNDICE DE PERMEABILIDAD AL VAPOR DE AGUA (IMT)	EN ISO 11092	≥ 0,20
TÉRMICA	EN ISO 11092:2014	≥ 0,03 m²K/W
DETERMINACIÓN DEL FACTOR DE PROTECCIÓN UV	EN 13758-1:2001+A1:2006//AS/NZS 4399:2017	50+
ENCOGIMIENTO DEL TEJIDO A 40º	ISO 6330-84	URDIMBRE: ± 5%, tolerancia < 5% TRAMA: ± 5%, tolerancia < 5%
SOLIDECES		
AL LAVADO (40º)	UNE - EN ISO 105-C06:1997	DEGRADACIÓN: 4 DESCARGA EN ALGODÓN: 4
AL FROTE	ISO 105-X 12:2003	DESCARGA EN URDIMBRE: 4 DESCARGA EN TRAMA: 4
A LA LUZ	EN ISO 105-B02:2014	≥ 4

2.1.15. Pantalón Técnico Caballero – Señora (INV. y VER.)

2.1. Prendas de línea

Prescripciones técnicas de tejido – TB19 / verano

ENSAYO	NORMA	VALOR
COMPOSICIÓN	-	> 65% ALGODÓN, > 25% POLIAMIDA, > 3% ELASTANO ± 10%
PESO (g/m²)	UNE - EN 12127:1997	150 g/m² ± 5%
LIGAMENTO	-	PLANA
RESISTENCIAS		
A LA TRACCIÓN Y ALARGAMIENTO DE ROTURA	UNE 13934-1:2013	URDIMBRE: ≥ 270 N TRAMA: ≥ 450 N
AL RASGADO	UNE 13937-1	URDIMBRE: ≥ 20 N TRAMA: ≥ 10 N
A LA FORMACIÓN DE PILLING	UNE 12945-1	3 – 4
A LA ABRASIÓN	EN ISO 12947-2	≥ 10.000 ciclos
AL VAPOR DE AGUA	EN ISO 11092:2014	≤ 4 m²Pa/W ±5%
ÍNDICE DE PERMEABILIDAD AL VAPOR DE AGUA (IMT)	EN ISO 11092	≥ 0,20
TÉRMICA	EN ISO 11092:2014	< 0,03 m²K/W
DETERMINACIÓN DEL FACTOR DE PROTECCIÓN UV	EN 13758-1:2001+A1:2006//AS/NZS 4399:2017	50+
ENCOGIMIENTO DEL TEJIDO A 40º	ISO 6330-84	URDIMBRE: ± 5%, tolerancia < 5% TRAMA: ± 5%, tolerancia < 5%
SOLIDECES		
AL LAVADO (40º)	UNE - EN ISO 105-C06:1997	DEGRADACIÓN: 4 DESCARGA EN ALGODÓN: 4
AL FROTE	ISO 105-X 12:2003	DESCARGA EN URDIMBRE: 4 DESCARGA EN TRAMA: 4
A LA LUZ	EN ISO 105-B02:2014	≥ 4

2.2. Complementos de línea

2.2.1. Cinturón

2.2.2. Corbata

2.2.3. Cuello térmico

2.2.4. Guantes

2.2.5. Bolso Tablet

2.2.6. Camiseta y calcetines térmicos

2.2.1. Cinturón

Descripción

Cinturón de cinta trenzada elástica con hebilla metálica, color bronce y terminaciones en cuero rojo. Trabilla de cuero. Logo grabado en terminal de cuero. Ancho del cinturón 3,5 cm.

Detalles de confección Cinturón

Logotipo



Hebilla



2.2. Complementos de línea

Características del tejido

Tejido básico

Azul brillante (Pantone 288 C), en capa exterior. Rojo (Pantone 185 C), en capa interior.

Normas de etiquetado

Etiqueta de talla

Ubicación en la parte interior en la zona de la hebilla.

Etiqueta de composición, instrucciones de uso y lavado

Ubicación en la parte interior en la zona de la hebilla.

Aplicación del logotipo

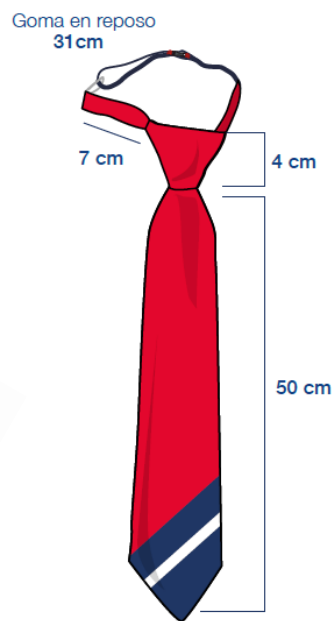
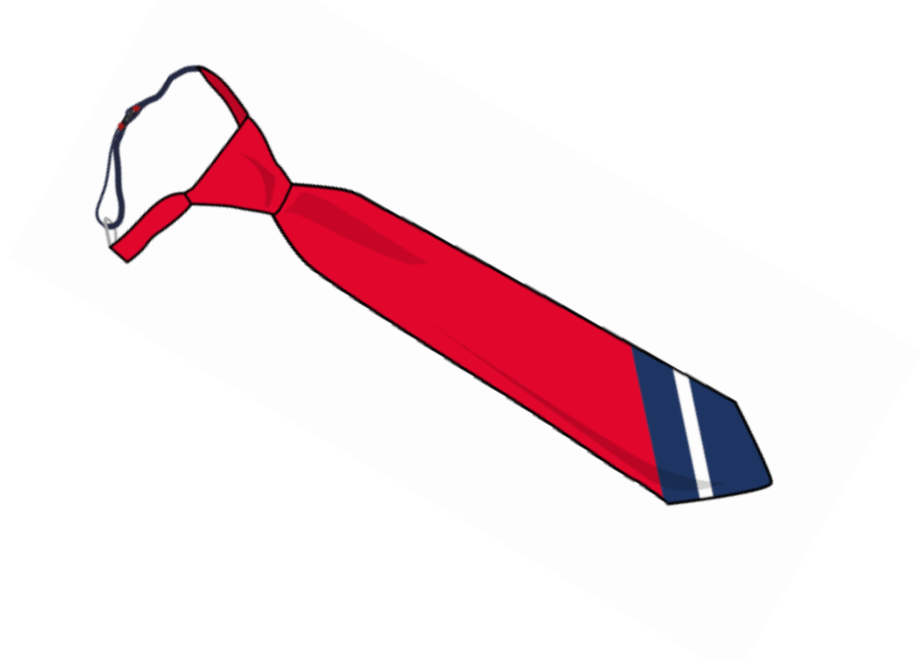
Logotipo grabado.

2.2.2. Corbata

Descripción

Corbata anti atrapamiento. Se compone de tres piezas: pala mayor, pala menor y tira del cuello. Corbata con nudo fijado y cosido a una goma elástica de 31 cm de largo en reposo con regulador y presilla de abrochado. La corbata se confecciona con las tres piezas cortadas al bias perfecto y unidas entre sí al hilo mediante costuras abiertas de 4 puntadas/cm y un alma o entretela cortada al bias y de una sola pieza, de figura semejante a la de la corbata a la que servirá de soporte, que comprende todo el ancho de la prenda y su longitud es tal que abarca la distancia comprendida entre los dos vértices más próximos a los paralelepípedos en el reverso de los extremos de las palas. El cierre, en el reverso, se realiza con costura hecha a mano con un mínimo de 3 puntadas ocultas/cm, uniendo los dobladillos hacia dentro de los costados de las palas y tira de cuello, afianzándolos entre sí y con la entretela. Esta costura queda en el interior de la prenda, rematándose sus extremos con presillas.

Detalles de confección Corbata



2.2. Complementos de línea

Características del tejido

Tejido básico

TB17 - Rojo (Pantone 185 C), Blanco (Pantone 000 C) y Azul brillante (Pantone 288 C).

Normas de etiquetado

Etiqueta de talla

Ubicación en la parte interior de la prenda.

Etiqueta de composición, instrucciones de uso y lavado

Ubicación en la parte interior de la prenda.

Aplicación del logotipo

Sin logotipo.

2.2.2. Corbata

2.2. Complementos de línea

Prescripciones técnicas de tejido – TB17

ENSAYO	NORMA	VALOR
COMPOSICIÓN	-	100% POLIÉSTER
PESO (g/m²)	UNE - EN 12127:1998	117 g/m² ± 5%
LIGAMENTO	UNE 40084:1975; UNE 40017:1982; UNE 40161:1980	RASO
RESISTENCIAS		
A LA TRACCIÓN Y ALARGAMIENTO DE ROTURA	UNE 13934-1:2013	URDIMBRE: ≥ 1.000 N TRAMA: ≥ 800 N
A LA ABARASIÓN	UNE 12947-2:2016	≥ 20.000 CICLOS
A LA FORMACIÓN DE PILLING	UNE 12945-2:2001	5
ESTABILIDAD DIMENSIONAL AL LAVADO	UNE-EN ISO 5077:2008	URDIMBRE: ± 0,5% TRAMA: ± 0,5%
SOLIDECEZ		
A LA LUZ	UNE - EN ISO 105-B02:2014	DEGRADACIÓN: 5
AL AGUA	UNE - EN ISO 105-E01:2013	DEGRADACIÓN: 5 DESCARGA: 4 – 5
AL FROTE EN SECO Y FROTE EN HÚMEDO	ISO 105-X 12:2016	DESCARGA: 4 – 5
AL SUDOR	ISO 105-E04:2013	DEGRADACIÓN: 5 DESCARGA ALGODÓN: 4 – 5 DESCARGA POLIÉSTER: 5

2.2.3. Cuello térmico

Descripción

Braga de cuello en tejido forro polar con cordoncillo y freno.

Detalles de confección Cuello térmico



Logotipo



2.2. Complementos de línea

Características del tejido

Tejido básico

100% Poliéster. Gramaje: 300gr/m² - Azul brillante (Pantone 288 C) y Rojo (Pantone 185 C).

Normas de etiquetado

Etiqueta de talla

Ubicación en la parte interior de la prenda en el costado derecho.

Etiqueta de composición, instrucciones de uso y lavado

Ubicación en la parte interior de la prenda en el costado derecho.

Aplicación del logotipo

Logotipo bordado.

2.2.4. Guantes

Descripción

Guante textil cálido, fino y cómodo, con función de pantalla táctil.. Tejido galga 15, con mezcla de lana merino y nylon, sin costuras. Perfecto para usar debajo de otros guantes y disfrutar de mayor calidez al trabajar en entornos fríos,

Detalles de confección Guantes



Color

Negro.

Tallas

6 a 11.

TAMAÑO	N.º REF.	EAN
6	4640-6	7340118357874
7	4640-7	7340118357966
8	4640-8	7340118358055
9	4640-9	7340118358147
10	4640-10	7340118358239
11	4640-11	7340118358321

2.2. Complementos de línea

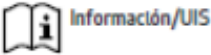
Prescripciones técnicas

ESPECIFICACIONES	
TIPO	Guantes de protección al frío, guantes textiles
CATEGORÍA	Cat. II
MATERIAL DEL FORRO	15 gg, Lana merina, Nylon, sin costuras, Spandex
LONGITUD	195 – 250 mm
DESTREZA	5
ESTILO DE PUÑO	Puño de punto
MATERIAL DEL PUÑO	Textil
MATERIALES EXTERNOS	Lana merina, nylon, elastano

CONFORMIDAD



TP TC 019:2011



EN 420:2003
+A1:2009



CARACTERÍSTICAS



Para pantalla táctil



Forro cálido

2.2.5. Bolso tablet

Descripción

Bolso con varios bolsillos y uno de ellos de mayor tamaño para transporte de Tablet en su interior. Correa de 3,5 cm de ancho en color azul. Hebilla en material de plástico color negro. En la zona baja del delantero izquierdo se sitúa el logo.

Detalles de confección Bolso tablet



Logotipo



2.2. Complementos de línea

Prescripciones técnicas

TEJIDO	
COMPOSICIÓN	100% POLIÉSTER
PILLING / SOLIDECES	3 – 4
MEDIDAS	19 X 27 X 2 cm

Características del tejido

Tejido básico

100% poliéster - Azul noche (Pantone 289 C).

Aplicación del logotipo

Calidad caucho, en delantero izquierdo.

2.2.6. Camiseta y calcetines térmicos

2.2.6. Camiseta térmica

Descripción

Camiseta ceñida de manga larga y gran elasticidad, que se adapta al cuerpo. Diseño anatómico

Características del tejido

Composición

54% algodón, 21% poliamida, 20% viscosa, 5% elastano.

Color

Blanco.

Talla

S, M, L, XL, XXL.



2.2. Complementos de línea

2.2.6. Calcetines

Descripción

Calcetín térmico sin costuras de gran confort. Alto nivel de aislamiento térmico. Sistema de sujeción del calcetín mediante bandas elásticas en el tobillo y la planta del pie, evitando rozaduras. Zonas de impacto protegidas con mallas de alta densidad. Protección con doble hilo de poliamida. Sistema multicapa en el talón y puntera, interior protegido con rizo de alta densidad. Puño en canalé de 1x1 de elastano.

Características del tejido

Composición

66% poliéster thermolite, 31% poliamida, 3% elastano.

Color

Negro, Azul marino.

Talla

36-39 / 40-43 / 44-47.



2.3. Calzado

2.3.1. Zapato Caballero Cordón

2.3.2. Zapato Caballero Mocasín

2.3.3. Zapato Señora Mocasín

2.3.4. Zapato Señora Salón

2.3.5. Zapato Señora Bailarina

2.3.6. Calzado Térmico unisex

2.3.7. Zapato unisex SRC

2.3.1. Zapato Caballero Cordón

Descripción

Zapato con cierre de cordones, de piel micro D'COVER PLUS®, forrado en la pala con microfibra técnica D'DRY®, acolchado en el tobillo para evitar rozaduras. Forma recta de puntera redondeada. Contrafuerte de dureza suficiente para sujetar el calcáneo. Plantilla acolchada de microfibra técnica sobre espuma de poliuretano termoconformado con tratamiento antibacterias y carbón activado. Suela de poliuretano antideslizante de doble densidad, bicomponente de poliuretano y TPU combinados para aumentar el coeficiente de eficacia antideslizante del zapato. Fabricado mediante montado y cosido de seguridad para reforzar la unión de la suela al corte del zapato.

Marca - modelo

Dian Gourmet o equivalente



2.3. Calzado

Prescripciones técnicas

Norma

Certificado CE, norma EN - ISO 20347:2012 UE 425/2016.

Nivel de protección SRA+O2+FO.

- SRA = Antideslizante en baldosa y agua con detergente como lubricante.
- O2 = Parte trasera cerrada, antiestático, absorción de energía en el tacón, suela con resaltes, penetración y absorción de agua.
- FO = Resistencia a los hidrocarburos de la suela.

Color

Negro.

Tallas

34 a 49.

2.3.2. Zapato Caballero Mocasín

Descripción

Zapato con cierre de elásticos laterales, de piel micro D'COVER PLUS®, forrado en la pala con microfibra técnica D'DRY®, acolchado en el tobillo para evitar rozaduras. Forma recta de puntera redondeada. Contrafuerte de dureza suficiente para sujetar el calcáneo. Plantilla acolchada de microfibra sobre espuma de poliuretano termoconformado con tratamiento antibacterias y carbón activado. Suela de poliuretano antideslizante de doble densidad, bicomponente de poliuretano y TPU combinados para aumentar el coeficiente de eficacia antideslizante del zapato. Fabricado mediante montado y cosido de seguridad para reforzar la unión de la suela al corte del zapato.

Marca - modelo

Dian Congreso o equivalente



2.3. Calzado

Prescripciones técnicas

Norma

Certificado CE, norma EN - ISO 20347:2012 UE 425/2016.

Nivel de protección SRA+O2+FO.

- SRA = Antideslizante en baldosa y agua con detergente como lubricante.
- O2 = Parte trasera cerrada, antiestático, absorción de energía en el tacón, suela con resaltes, penetración y absorción de agua.
- FO = Resistencia a los hidrocarburos de la suela.

Color

Negro.

Tallas

34 a 49.

2.3.3. Zapato Señora Mocasín

Descripción

Zapato femenino con cierre de elásticos laterales, de piel micro D'COVER PLUS®, forrado en la pala con microfibra técnica D'DRY®. Horma recta de puntera redondeada. Contrafuerte de dureza suficiente para sujetar el calcáneo. Plantilla acolchada forrada con tejido técnico sobre espuma de poliuretano con tratamiento antibacterias y carbón activado. Suela de poliuretano de baja densidad antideslizante.

Marca - modelo

Dian Marta o equivalente



2.3. Calzado

Prescripciones técnicas

Norma

Certificado CE, Reglamento UE 2016/425. Categoría I.

Nivel de protección SRA

- SRA = Antideslizante en baldosa y agua con detergente como lubricante.

Color

Negro.

Tallas

34 a 42.

2.3.4. Zapato Señora Salón

Descripción

Zapato femenino tipo salón de piel micro D'COVER PLUS®, forrado en la pala con microfibra técnica D'DRY®. Forma recta de puntera redondeada. Contrafuerte de dureza suficiente para sujetar el calcáneo. Plantilla acolchada de microfibra técnica sobre espuma de poliuretano con tratamiento antibacterias y carbón activado. Suela de poliuretano con inserto de TPU antideslizante.

Marca

Dian o equivalente



2.3. Calzado

Prescripciones técnicas

Norma

Certificado CE, norma EN - ISO 20347:2012 UE 425/2016.

Nivel de protección SRA+O2+FO.

- SRA = Antideslizante en baldosa y agua con detergente como lubricante.
- O2 = Parte trasera cerrada, antiestático, absorción de energía en el tacón, suela con resaltes, penetración y absorción de agua.
- FO = Resistencia a los hidrocarburos de la suela.

Color

Negro.

Tallas

34 a 42.

2.3.5. Zapato Señora Bailarina

Descripción

Zapato femenino tipo bailarina de piel micro D'COVER PLUS® forrado en la pala con microfibra técnica D'DRY®. Forma recta de puntera redondeada. Contrafuerte de dureza suficiente para sujetar el calcáneo. Plantilla acolchada forrada con microfibra técnica sobre espuma de poliuretano con tratamiento antibacterias y carbón activado. Suela de TPU antideslizante.

Marca

Dian o equivalente



2.3. Calzado

Prescripciones técnicas

Norma

Certificado CE, Reglamento UE 2016/425. Categoría I.

Nivel de protección SRA

- SRA = Antideslizante en baldosa y agua con detergente como lubricante.

Color

Negro.

Tallas

34 a 42.

Descripción

Zapato tipo blucher de uso profesional, cuello acolchado, fuelle y lengüeta acolchada, con suela de poliuretano y caucho nitrilo. Diseño A, conforme EN ISO 20347:2012. Sistema de fabricación por montado – pegado de la suela al corte ergonomía y ajuste a la morfología del usuario. Calzado Antiestático. Absorción de energía en el talón. Resistencia a los hidrocarburos. Resistencia al Resbalamiento. Resistencia a la absorción y penetración de agua. Aislamiento al frío. Aislamiento al calor. Resistencia al calor por contacto. Resistencia a factores ambientales no extremos, en las condiciones de uso previsibles. Los materiales constitutivos son adecuados y no afectan a la seguridad o salud del usuario. No ocasionan riesgos u otros factores de molestia en las condiciones de uso previsibles. Los materiales constitutivos y las partes del calzado que estén en contacto o puedan entrar en contacto con el usuario que lo lleve puesto no presentan superficies ásperas, aristas vivas, puntas o salientes que puedan causar lesiones o irritaciones excesivas. Estos materiales o sus productos de descomposición no afectan a la seguridad y salud de los usuarios. El sistema de ajuste no puede desajustarse accidentalmente en condiciones de uso previsibles; el ajuste y desajuste se realiza por medio de cordones, no siendo necesarias herramientas. El diseño facilita su correcta colocación sobre el usuario, teniendo en cuenta los factores ambientales, las acciones y posturas a realizar; el ajuste se adapta a la morfología del usuario incluyendo variedad de tallas de fabricación. El calzado está diseñado para adecuarse a la transpiración natural del pie y la absorción de la misma. Los forros están diseñados para absorber el sudor y la transpiración. El modelo cumple los requisitos específicos para ofrecer una protección adecuada contra los riesgos previstos y resistir a factores ambientales en las condiciones de uso previsibles.

Marca

Robusta o equivalente



Prescripciones técnicas

Normativa

EN ISO 20344:2011. Recoge las exigencias y métodos de ensayo para el calzado de seguridad, protección y trabajo de uso profesional. Es la norma básica. De ellas se derivan:

EN ISO 20345:2011. Recoge las especificaciones para el calzado de seguridad de uso profesional, cuyas punteras deben resistir un impacto equivalente a una energía de 200 Julios y una compresión de 15 kN.

EN ISO 20346:2011. Recoge las especificaciones para el calzado de protección para uso profesional cuyas punteras deben resistir un impacto equivalente a una energía de 100 Julios y una compresión de 10 kN.

EN ISO 20347:2012. Recoge las especificaciones para el calzado de trabajo para uso profesional.

P: Resistencia a la perforación hasta 1.100 N.

WRU: Resistencia a la penetración y absorción de agua de corte. (EN ISO 20344; 0.2 g-30%).

C: Calzado con resistencia eléctrica inferior a 100 Mega ohmios.

HI: Calzado que ofrece aislamiento contra el calor del piso. (EN ISO 20344; 22°C/30 min).

E: Absorción de Energía en el tacón. (EN ISO 20344; 20 J).

CI: Calzado que ofrece aislamiento contra el frío del piso. (EN ISO 20344; 10°C/30 min).

A: Calzado que disipa cargas electrostáticas. Resistencia entre 0.1 y 1.000 Mega Ohmios.

SB: Calzado de seguridad con puntera resistente a un impacto de una energía de 200 julios y a la compresión hasta 15 KN: La suela es resistente a los hidrocarburos.

$S1 = SB + A + E$; $S2 = S1 + WRU$; $S3 = S2 + P$

SRA: Resistencia al resbalamiento sobre suelo de baldosa cerámica con detergente.

SRB: Resistencia al resbalamiento sobre suelo de acero con glicerina.

SRC: Resistencia al resbalamiento sobre suelo de baldosa cerámica con detergente y suelo de acero con glicerina.

Color

Negro.

Tallas

34 a 49.

2.3.7. Zapato unisex SRC

2.3. Calzado

Descripción

Zapato ocupacional de diseño Oxford ligero y flexible en piel flor vacuna hidrofugada negra 1.2-1.4 mm (WPA), la suela mono densidad en caucho nitrilo fabricada por montado y pegado, suela con un diseño en espiga que garantiza una alta adherencia y alto coeficiente de antideslizamiento y agarre (SR) en cualquier tipo de superficies, resistente a hidrocarburos y aceites (FO). Plantilla anatómica y antiestática en EVA con inserto e Gel en zona tacón. Forro textil negro de alta transpirabilidad con collar acolchado y ergonómico. Calzado antiestático (A).

Marca

Kingsmann o equivalente



Prescripciones técnicas

Norma

Certificado CE, norma EN - ISO 20347:2022.

Color

Negro.

Tallas

35 a 48.

2.4. Prendas chófer

2.4.1. Americana de traje

2.4.2. Pantalón de traje

2.4.3. Camisa celeste

2.4.4. Corbata chófer

2.4.5. Cinturón chofer

2.4.6. Abrigo chófer

2.4.1. Americana de traje

Descripción

Americana con 2 botones. 1 bolsillo de pecho ribeteado. 2 bolsillos con solapa. Cremallera interior para la personalización. Abertura doble en la parte posterior. Mangas de dos piezas tipo sastre. La prenda irá forrada totalmente.

Características del tejido

Composición

60% lana, 38% poliéster, 2% elastano.

Color

Azul marino.



2.4.2. Pantalón de traje

Descripción

Pantalón cierre con cremallera y botón. Trabillas para el cinturón. 2 bolsillos delanteros tipo francés, 2 bolsillos traseros ribeteados, 2 pinzas traseras.

Características del tejido

Composición

60% lana, 38% poliéster, 2% elastano.

Color

Azul marino.



2.4.3. Camisa celeste

Descripción

Canesú trasero con 2 tablas laterales. Cuello clásico abotonado. Dobladillo redondeado. Puños redondeados ajustables con 2 botones. Corte regular.

Características del tejido

Composición

100% algodón.

Color

Azul celeste.



2.4.4. Corbata chófer

Descripción

Corbata unisex con nudo fijo y elástico, confeccionada en raso suave y cómoda, presentando una apariencia elegante y profesional. Cierre de clip y hebilla regulable en el cuello para asegurar un ajuste seguro y cómodo. Pala ancha (7 cm), Talla única.

Características del tejido

Composición

100% poliéster.

Color

Azul marino.



2.4.5. Cinturón chófer

Descripción

Cinturón de piel, liso, hebilla plateada. Cinturón de tipo vestir. Confeccionado en piel vacuna de color negro. Liso de 3 cm. de ancho con hebilla tradicional. Se puede suministrar en tallas 90 a 115.

Características del tejido

Composición

Piel.

Color

Negro.



2.4.6. Abrigo chófer

Descripción

Parka de hombre con capucha desmontable, bolsillos exteriores laterales con cremallera, bolsillo interior y tejido repelente al agua.

Características del tejido

Composición

100% poliéster.

Color

Azul marino.



2.5. Prendas premamá

2.5.1. Pantalón premamá

2.5.2. Blusa premamá

2.5.3. Rebeca premamá

2.5.4. Abrigo premamá

2.5.1. Pantalón premamá

Descripción

Alto contenido en algodón, para mayor comodidad, 2 bolsillos. Cintura ajustable para un ajuste perfecto. Sarga con suave tacto. Forma de mujer.

Características del tejido

Composición

98% algodón, 2% elastano.

Tejido UPF40+ (Bloque 98% rayos UV).

Color

Azul marino.



2.5.2. Blusa premamá

Descripción

Blusa de gasa de algodón. Cuello alto. Manga larga. Cierre de botones en la parte delantera. Frunces bajo el pecho. Puños ajustados. Color liso.

Características del tejido

Composición

100% algodón.

Color

Blanco.



2.5.3. Rebeca premamá

Descripción

Chaqueta boba de señora. Mangas montadas. Elastano acanalado en la parte inferior y en puños para mejor sujeción. Trabilla de punto del mismo color que los botones. Sisas de moda. Botón de repuesto en el interior de la costura lateral. Corte ajustado.

Características del tejido

Composición

49% acrílico, 49% algodón, 2% poliamida.

Color

Azul marino.



2.5.4. Abrigo premamá premamá

Descripción

Abrigo premamá, estilo lana, Parka 2 en 1 con doble cremallera en la parte delantera. Capucha integrada. 2 bolsillos delanteros de parche. Forro interior satinado.

Características del tejido

Composición

100% lana.

Color

Azul marino.



3. Tabla de medidas*

- 3.1. Americana Caballero - Señora
- 3.2. Americana Técnica Caballero - Señora
- 3.3. Camisa ML Caballero – Blusa ML Señora
- 3.4. Camisa MC Caballero – Blusa MC Señora
- 3.5. Pantalón Caballero – Señora
- 3.6. Pantalón Térmico Caballero – Señora
- 3.7. Falda
- 3.8. Parka de línea
- 3.9. Cinturón
- 3.10. Corbata

* Tallas y mediciones podrán estar sujetas a pequeñas variaciones a requerimiento de Metro de Madrid



3.1. Americana Caballero - Señora

Americana Caballero

3. Tabla de medidas

	40	42	44	46	48	50	52	54	56	58	60	62	64	66	68	70	72	74	TOLER.
PECHO	46	48	50	52	54	56	58	60	62	64	66	68	70	72	74	76	78	80	±1
HOMBRO	13,2	13,6	14	14,4	14,8	15,2	15,6	16	16,4	16,8	17,2	17,6	18	18,4	18,8	19,2	19,6	20	± 0,2
ESPALDA	39,8	41	42,2	43,4	44,6	45,8	47	48,2	49,4	50,6	51,8	53	54,2	55,4	56,6	57,8	59	60,2	± 0,5
C L / ESPALDA	73	73	73	73	73	73	73	73	73	73	73	73	73	73	73	73	73	73	±1
C L / MANGA	62	62	62	62	62	62	62	62	62	62	62	62	62	62	62	62	62	62	±1
N L / ESPALDA	77	77	77	77	77	77	77	77	77	77	77	77	77	77	77	77	77	77	±1
N L / MANGA	64	64	64	64	64	64	64	64	64	64	64	64	64	64	64	64	64	64	±1
E L / ESPALDA	82	82	82	82	82	82	82	82	82	82	82	82	82	82	82	82	82	82	±1
E L / MANGA	67	67	67	67	67	67	67	67	67	67	67	67	67	67	67	67	67	67	±1
BOCAMANGA	12	12	12,5	12,5	13	13	13,5	13,5	14	14	14,5	14,5	15,5	15,5	16	16	16,5	16,5	± 0,5

3.1. Americana Caballero - Señora

Americana Señora

3. Tabla de medidas

	32	34	36	38	40	42	44	46	48	50	52	54	56	58	60	62	64	66	68	TOLER.
PECHO	40	42	44	46	48	50	52	54	56	58	60	62	64	66	68	70	72	74	76	±1
CINTURA	35	37	39	41	43	45	47	49	51	53	55	57	59	61	63	65	67	69	71	±1
CADERA	43	45	47	49	51	53	55	57	59	61	63	65	67	69	71	73	75	77	79	± 0,5
HOMBRO	10,6	10,9	11,2	11,5	11,8	12,1	12,4	12,7	13	13,3	13,6	13,9	14,2	14,5	14,8	15,1	15,4	15,8	16,2	± 0,2
LARGO MANGA - CORTO	59	59	59	59	59	59	59	59	59	59	59	59	59	59	59	59	59	59	59	±1
LARGO TOTAL - CORTO	64	64	64	64	64	64	64	64	64	64	64	64	64	64	64	64	64	64	64	±1
LARGO MANGA - NORMAL	61	61	61	61	61	61	61	61	61	61	61	61	61	61	61	61	61	61	61	±1
LARGO TOTAL - NORMAL	67	67	67	67	67	67	67	67	67	67	67	67	67	67	67	67	67	67	67	±1
LARGO MANGA - EXTRA	64	64	64	64	64	64	64	64	64	64	64	64	64	64	64	64	64	64	64	±1
LARGO TOTAL - EXTRA	70	70	70	70	70	70	70	70	70	70	70	70	70	70	70	70	70	70	70	±1
BOCAMANGA	11,5	11,5	11,5	12	12	12,5	12,5	13	13	13,5	13,5	14	14	15	15	15,5	15,5	16	16,5	± 0,5

3.2. Americana Técnica Caballero - Señora

Americana Técnica Caballero

3. Tabla de medidas

	40	42	44	46	48	50	52	54	56	58	60	62	64	66	68	70	72	74	TOLER.
PECHO	46	48	50	52	54	56	58	60	62	64	66	68	70	72	74	76	78	80	±1
HOMBRO	13,2	13,6	14	14,4	14,8	15,2	15,6	16	16,4	16,8	17,2	17,6	18	18,4	18,8	19,2	19,6	20	± 0,2
ESPALDA	39,8	41	42,2	43,4	44,6	45,8	47	48,2	49,4	50,6	51,8	53	54,2	55,4	56,6	57,8	59	60,2	± 0,5
C L / ESPALDA	73	73	73	73	73	73	73	73	73	73	73	73	73	73	73	73	73	73	±1
C L / MANGA	62	62	62	62	62	62	62	62	62	62	62	62	62	62	62	62	62	62	±1
N L / ESPALDA	77	77	77	77	77	77	77	77	77	77	77	77	77	77	77	77	77	77	±1
N L / MANGA	64	64	64	64	64	64	64	64	64	64	64	64	64	64	64	64	64	64	±1
E L / ESPALDA	82	82	82	82	82	82	82	82	82	82	82	82	82	82	82	82	82	82	±1
E L / MANGA	67	67	67	67	67	67	67	67	67	67	67	67	67	67	67	67	67	67	±1
BOCAMANGA	13	13	13,5	13,5	14	14	14,5	14,5	15	15	15,5	15,5	16,5	16,5	17	17	17,5	18	± 0,5

3.2. Americana Técnica Caballero - Señora

3. Tabla de medidas

Americana Técnica Señora

	32	34	36	38	40	42	44	46	48	50	52	54	56	58	60	62	64	66	68	70	TOLER.
PECHO	40	42	44	46	48	50	52	54	56	58	60	62	64	66	68	70	72	74	76	78	±1
CINTURA	35	37	39	41	43	45	47	49	51	53	55	57	59	61	63	65	67	69	71	73	±1
CADERA	43	45	47	49	51	53	55	57	59	61	63	65	67	69	71	73	75	77	79	81	± 0,5
HOMBRO	10,6	10,9	11,2	11,5	11,8	12,1	12,4	12,7	13	13,3	13,6	13,9	14,2	14,5	14,8	15,1	15,4	15,8	16,2	16,4	± 0,2
LARGO MANGA - CORTO	59	59	59	59	59	59	59	59	59	59	59	59	59	59	59	59	59	59	59	59	±1
LARGO TOTAL - CORTO	64	64	64	64	64	64	64	64	64	64	64	64	64	64	64	64	64	64	64	64	±1
LARGO MANGA - NORMAL	61	61	61	61	61	61	61	61	61	61	61	61	61	61	61	61	61	61	61	61	±1
LARGO TOTAL - NORMAL	67	67	67	67	67	67	67	67	67	67	67	67	67	67	67	67	67	67	67	67	±1
LARGO MANGA - EXTRA	64	64	64	64	64	64	64	64	64	64	64	64	64	64	64	64	64	64	64	64	±1
LARGO TOTAL - EXTRA	70	70	70	70	70	70	70	70	70	70	70	70	70	70	70	70	70	70	70	70	±1
BOCAMANGA	12,5	12,5	12,5	13	13	13,5	13,5	14	14	14,5	14,5	15	15	16	16	16,5	16,5	17	17,5	18	± 0,5

3.3. Camisa ML Caballero - Blusa ML Señora

Camisa ML Caballero

	001	002	003	004	005	006	007	008	009	010	011	012	TOLER.
PECHO	54	57	60	63	66	69	72	75	78	81	84	87	±1
ENCUENTRO	43	45	47	49	51	53	55	57	59	61	63	65	±1
LARGO PRENDA	76	77	78	79	80	81	82	83	84	85	86	87	±1
LARGO MANGA CON PUÑO	63,5	64	64,5	65	65,5	66	66,5	67	67,5	68	68,5	69	±1
CUELLO	36	38	40	42	44	46	48	50	52	54	56	58	±0,5
PUÑO	26	27	28	29	30	31	32	32	33	33	33	33	±0,5

Blusa ML Señora

	032	034	036	038	040	042	044	046	048	050	052	054	056	058	060	062	064	066	TOLER.
PECHO	46	48	50	52	54	56	58	60	62	64	66	68	70	72	74	76	78	80	±1
ENCUENTRO	34	35	36	37	38	39	40	41	42	43	44	45	46	47	48	49	50	51	±1
LARGO PRENDA	63	63,5	64	64,6	65,1	65,7	66,3	66,8	67,4	67,9	68,4	69	69,6	70,1	70,6	71,2	71,7	72,3	±1
LARGO MANGA CON PUÑO	60	60	60,7	60,7	60,7	60,7	61,1	61,6	62	62,3	62,5	62,7	63	63,2	63,5	63,7	64	64,3	±1
CUELLO	32	33	34	35	36	37	38	39	40	41	42	43	44	45	46	47	48	49	±0,5
PUÑO	22	22	22	22,5	23	23,5	24	24,5	25	25,5	26	26,5	27	27,5	28	28,5	29	29,5	±0,5

3. Tabla de medidas

3.4. Camisa MC Caballero - Blusa MC Señora

Camisa MC Caballero

	001	002	003	004	005	006	007	008	009	010	011	012	TOLER.
PECHO	54	57	60	63	66	69	72	75	78	81	84	87	±1
ENCUENTRO	43	45	47	49	51	53	55	57	59	61	63	65	±1
LARGO PRENDA	76	77	78	79	80	81	82	83	84	85	86	87	±1
LARGO MANGA CORTA	25	25,5	26	26,5	27	27,5	28	28,5	29	29,5	30	30,5	±1
CUELLO	36	38	40	42	44	46	48	50	52	54	56	58	±0,5
BOCAMANGA	18	18	19	19	20	20	21	21	22	22	23	23	±0,5

Blusa MC Señora

	032	034	036	038	040	042	044	046	048	050	052	054	056	058	060	062	064	066	TOLER.
PECHO	46	48	50	52	54	56	58	60	62	64	66	68	70	72	74	76	78	80	±1
ENCUENTRO	34	35	36	37	38	39	40	41	42	43	44	45	46	47	48	49	50	51	±1
LARGO PRENDA	63	63,5	64	64,6	65,1	65,7	66,3	66,8	67,4	67,9	68,4	69	69,6	70,1	70,6	71,2	71,7	72,3	±1
LARGO MANGA CORTA	21,5	22	22,5	23	23,5	24	24,5	25	25,5	26	26,5	27	27,5	28	28,5	29	29,5	30	±1
CUELLO	32	33	34	35	36	37	38	39	40	41	42	43	44	45	46	47	48	49	±0,5
½ BOCAMANGA	14	14,5	15	15,5	16	16,5	17	17,5	18	18,5	19	19,5	20	20,5	21	21,5	22	22,5	±0,5

3. Tabla de medidas

3.5. Pantalón Caballero - Señora

Pantalón Caballero

3. Tabla de medidas

	34	36	38	40	42	44	46	48	50	52	54	56	58	60	62	64	66	68	70	TOLER.
CINTURA	34	36	38	40	42	44	46	48	50	52	54	56	58	60	62	64	66	68	70	±1
CADERA	46,5	48,5	50,5	52,5	54,5	56,5	58,5	60,5	62,5	64,5	66,5	68,5	70,5	72,5	74,5	76,5	78,5	80,5	82,5	±1
CAJA	30	31	32	33	34	35	36	37	38	39	40	41	42	43	44	45	46	47	48	± 0,5
LARGO S / CINTO (70)	91	91,5	92	92,5	93	93,5	94	94,5	95	95,5	96	96,5	97	97,5	98	98,5	99	99,5	100	±1
LARGO S / CINTO (74)	95	95,5	96	96,5	97	97,5	98	98,5	99	99,5	100	100,5	101	101,5	102	102,5	103	103,5	104	±1
LARGO S / CINTO (78)	99	99,5	100	100,5	101	101,5	102	102,5	103	103,5	104	104,5	105	105,5	106	106,5	107	107,5	108	±1
LARGO S / CINTO (82)	103	103,5	104	104,5	105	105,5	106	106,5	107	107,5	108	108,5	109	109,5	110	110,5	111	111,5	112	±1
LARGO S / CINTO (86)	107	107,5	108	108,5	109	109,5	110	110,5	111	111,5	112	112,5	113	113,5	114	114,5	115	115,5	116	±1
LARGO S / CINTO (90)	115	115,5	116	116,5	117	117,5	118	118,5	119	119,5	120	120,5	121	121,5	122	122,5	123	123,5	124	±1
BAJO	19,75	20	20,25	20,5	20,75	21	21,25	21,5	21,75	22	22,25	22,5	22,75	23	23,25	23,5	23,75	24	24,25	± 0,5

3.5. Pantalón Caballero - Señora

3. Tabla de medidas

Pantalón Señora

	30	32	34	36	38	40	42	44	46	48	50	52	54	56	58	60	62	64	66	68	70	TOLER.
CINTURA	30	32	34	36	38	40	42	44	46	48	50	52	54	56	58	60	62	64	66	68	70	±1
CADERA	42	44	46	48	50	52	54	56	58	60	62	64	66	68	70	72	74	76	78	80	82	±1
CAJA	31	32	33	34	35	36	37	38	39	40	41	42	43	44	45	46	47	48	49	50	51	± 0,5
LARGO S / CINTO (70)	91	91,5	92	92,5	93	93,5	94	94,5	95	95,5	96	96,5	97	97,5	98	98,5	99	99,5	100	100,5	101	±1
LARGO S / CINTO (74)	95	95,5	96	96,5	97	97,5	98	98,5	99	99,5	100	100,5	101	101,5	102	102,5	103	103,5	104	104,5	105	±1
LARGO S / CINTO (78)	99	99,5	100	100,5	101	101,5	102	102,5	103	103,5	104	104,5	105	105,5	106	106,5	107	107,5	108	108,5	109	±1
LARGO S / CINTO (82)	103	103,5	104	104,5	105	105,5	106	106,5	107	107,5	108	108,5	109	109,5	110	110,5	111	111,5	112	112,5	113	±1
LARGO S / CINTO (86)	107	107,5	108	108,5	109	109,5	110	110,5	111	111,5	112	112,5	113	113,5	114	114,5	115	115,5	116	116,5	117	±1
LARGO S / CINTO (90)	111	111,5	112	112,5	113	113,5	114	114,5	115	115,5	116	116,5	117	117,5	118	118,5	119	119,5	120	120,5	121	±1
BAJO	16,5	16,8	17,1	17,4	17,7	18	18,3	18,6	18,9	19,2	19,5	19,8	20,1	20,4	20,7	21	21,3	21,6	21,9	22,2	22,3	± 0,5

3.6. Pantalón Térmico Caballero - Señora

3. Tabla de medidas

Pantalón Térmico Caballero

	34	36	38	40	42	44	46	48	50	52	54	56	58	60	62	64	66	68	70	72	TOLER.
CINTURA	34	36	38	40	42	44	46	48	50	52	54	56	58	60	62	64	66	68	70	72	±1
CADERA	46,5	48,5	50,5	52,5	54,5	56,5	58,5	60,5	62,5	64,5	66,5	68,5	70,5	72,5	74,5	76,5	78,5	80,5	82,5	84,5	±1
CAJA	30	31	32	33	34	35	36	37	38	39	40	41	42	43	44	45	46	47	48	49	± 0,5
LARGO S / CINTO (70)	91	91,5	92	92,5	93	93,5	94	94,5	95	95,5	96	96,5	97	97,5	98	98,5	99	99,5	100	100,5	±1
LARGO S / CINTO (74)	95	95,5	96	96,5	97	97,5	98	98,5	99	99,5	100	100,5	101	101,5	102	102,5	103	103,5	104	104,5	±1
LARGO S / CINTO (78)	99	99,5	100	100,5	101	101,5	102	102,5	103	103,5	104	104,5	105	105,5	106	106,5	107	107,5	108	108,5	±1
LARGO S / CINTO (82)	103	103,5	104	104,5	105	105,5	106	106,5	107	107,5	108	108,5	109	109,5	110	110,5	111	111,5	112	112,5	±1
LARGO S / CINTO (86)	107	107,5	108	108,5	109	109,5	110	110,5	111	111,5	112	112,5	113	113,5	114	114,5	115	115,5	116	116,5	±1
LARGO S / CINTO (90)	115	115,5	116	116,5	117	117,5	118	118,5	119	119,5	120	120,5	121	121,5	122	122,5	123	123,5	124	124,5	±1
BAJO	19,75	20	20,25	20,5	20,75	21	21,25	21,5	21,75	22	22,25	22,5	22,75	23	23,25	23,5	23,75	24	24,25	24,5	± 0,5

3.6. Pantalón Térmico Caballero - Señora

3. Tabla de medidas

Pantalón Térmico Señora

	30	32	34	36	38	40	42	44	46	48	50	52	54	56	58	60	62	64	66	68	70	TOLER.
CINTURA	30	32	34	36	38	40	42	44	46	48	50	52	54	56	58	60	62	64	66	68	70	±1
CADERA	42	44	46	48	50	52	54	56	58	60	62	64	66	68	70	72	74	76	78	80	82	±1
CAJA TRASERO	32	33	34	35	36	37	38	39	40	41	42	43	44	45	46	47	48	49	50	51	52	± 0,5
LARGO S / CINTO (70)	91	91,5	92	92,5	93	93,5	94	94,5	95	95,5	96	96,5	97	97,5	98	98,5	99	99,5	100	100,5	101	±1
LARGO S / CINTO (74)	95	95,5	96	96,5	97	97,5	98	98,5	99	99,5	100	100,5	101	101,5	102	102,5	103	103,5	104	104,5	105	±1
LARGO S / CINTO (78)	99	99,5	100	100,5	101	101,5	102	102,5	103	103,5	104	104,5	105	105,5	106	106,5	107	107,5	108	108,5	109	±1
LARGO S / CINTO (82)	103	103,5	104	104,5	105	105,5	106	106,5	107	107,5	108	108,5	109	109,5	110	110,5	111	111,5	112	112,5	113	±1
LARGO S / CINTO (86)	107	107,5	108	108,5	109	109,5	110	110,5	111	111,5	112	112,5	113	113,5	114	114,5	115	115,5	116	116,5	117	±1
LARGO S / CINTO (90)	111	111,5	112	112,5	113	113,5	114	114,5	115	115,5	116	116,5	117	117,5	118	118,5	119	119,5	120	120,5	121	±1
BAJO	16,5	16,8	17,1	17,4	17,7	18	18,3	18,6	18,9	19,2	19,5	19,8	20,1	20,4	20,7	21	21,3	21,6	21,9	22,2	22,3	± 0,5

3.7. Falda

Falda

3. Tabla de medidas

	28	30	32	34	36	38	40	42	44	46	48	50	52	54	56	58	60	62	64	66	68	70	TOLER.
CINTURA	28	30	32	34	36	38	40	42	44	46	48	50	52	54	56	58	60	62	64	66	68	70	±1
CADERA	39	41	43	45	47	49	51	53	55	57	59	61	63	65	67	69	71	73	75	77	79	81	±1
LARGO – C	51	51	51	51	51	51	51	51	51	51	51	51	51	51	51	51	51	51	51	51	51	51	±1
LARGO – N	57	57	57	57	57	57	57	57	57	57	57	57	57	57	57	57	57	57	57	57	57	57	±1
LARGO – E	66	66	66	66	66	66	66	66	66	66	66	66	66	66	66	66	66	66	66	66	66	66	±1

3.8. Parka de línea

Parka de línea

	XXS / 012	XS / 000	S / 001	M / 002	L / 003	XL / 004	2XL / 005	3XL / 006	4XL / 007	5XL / 008	TOLER.
PECHO	57	60	63	66	69	72	75	78	81	84	±1
CINTURA ESTIRADA	54	57	60	63	66	69	72	75	78	81	±1
HOMBRO	14	14,5	15	15,5	16	16,5	17	17,5	17,5	17,5	±0,5
LARGO EN ESPALDA	78	80	82	84	86	88	90	92	94	96	±1
LARGO MANGA SIN PUÑO	62	63	64	65	66	67	68	69	70	71	± 1

3.9. Cinturón

Cinturón

	001	002	003	004	005	006
CINTURA	75	90	100	115	125	140

3.10. Corbata

Corbata

	CORTA	LARGA
LARGO	45	50

Servicio de Contratos Corporativos

Área de Contratación y Servicios Corporativos

Dirección de RRHH y Contratación

Metro de Madrid, S.A.

Avenida de Asturias, 4

28029 Madrid, España

“Esta publicación es propiedad exclusiva de Metro de Madrid, S.A. y su reproducción total o parcial está totalmente prohibida y queda amparada por la legislación vigente. Los contraventores serán perseguidos legalmente tanto en España como en el extranjero. El uso, copia, reproducción o venta de esta publicación, sólo podrá realizarse con autorización expresa y por escrito del propietario de la publicación”

Diciembre 2024

