



Este documento se ha obtenido directamente del original que contenía la firma auténtica y, para evitar el acceso a datos personales protegidos, se ha ocultado el código que permitiría comprobar el original.
(Ley Orgánica 3/2018, de 5 de diciembre)

CONSEJERÍA DE CULTURA, TURISMO Y DEPORTE
Dirección General de Cultura e Industrias Creativas
Subdirección General de Bellas Artes

PLIEGO DE PRESCRIPCIONES TÉCNICAS QUE REGULA LA CONTRATACIÓN DE SERVICIOS DE MONTAJE Y DESMONTAJE DE LA EXPOSICIÓN *LUCÍA C. PINO. TÚ, QUE TIENES ADEMANES DE ENSUEÑO* EN EL MUSEO CENTRO DE ARTE DOS DE MAYO (MUSEO CA2M) A CELEBRAR DEL 6 NOVIEMBRE DE 2025 AL 8 MARZO DE 2026

PRIMERO: OBJETO

En noviembre de 2025, el Museo Centro de Arte Dos de Mayo presentará *Tú, que tienes ademanes de ensueño [You Who Have Beautiful Manners]*, primera exposición individual de Lucía C. Pino en un museo de la región de Madrid. C. Pino trabaja principalmente con imagen y escultura. Su práctica desde hace una década se ocupa en gran medida de cuestionar las inercias materiales y ontológicas arraigadas en el diseño, la arquitectura y la escultura, tales como la fijación, la solidez o la durabilidad. En su producción más reciente, C. Pino ha trabajado a partir de encuentros materiales y afectivos con archivos *queer*, reelaborados a nivel de imagen y escultura y consciente de los riesgos de hacer legibles espacios de resistencia y lucha.

El archivo es una de las metodologías importantes en su trabajo, tanto los archivos del pasado como el que va creando con sus propias imágenes. Una de sus colecciones observa un repertorio formal de puertas y portones cotidianos, típicamente mediterráneos. Son formas que introducen nociones de visibilidad y ocultación al tiempo que aluden al hecho de enmarcar; a los encuadres mentales o marcos de interpretación con los que damos sentido a lo que nos rodea. Estas cuestiones serán trasladadas a los espacios del Museo CA2M a través de las piezas y la museografía, ésta última concebida para la ocasión con Roger Serret i Ricou en colaboración con Apa Arguello.

SEGUNDO: CARACTERÍSTICAS DE LOS SERVICIOS QUE SE DESEA CONTRATAR

A. Montaje/Desmontaje de la exposición

Construcción e instalación de infraestructuras, incluyendo la gráfica que las cubre

El adjudicatario deberá construir, suministrar e instalar todas las infraestructuras necesarias para la exhibición de las obras. Estos trabajos se detallan en el apartado cuarto del presente pliego de prescripciones técnicas y en los ANEXOS 1 y 2 que recogen la planimetría de la exposición y el listado de piezas respectivamente.

Los acabados deberán ofrecer unas garantías de resistencia y durabilidad adecuadas al periodo de permanencia en el Museo. La instalación debe ser sólida y capaz de absorber vibraciones producidas por los golpes y accidentes.

Manipulación de las obras y elementos expositivos

Los trabajos de instalación/desinstalación de las obras y de elementos expositivos, tendrán en cuenta las normas básicas de manipulación de obras de arte, siguiendo indicaciones del personal responsable del Museo CA2M o de la Dirección Facultativa designada.

La empresa adjudicataria deberá aportar en cada montaje/desmontaje las mesas adecuadas para la distribución de las piezas, previa a su instalación. La distribución de las obras se realizará de forma segura, éstas no se apoyarán en ningún caso sobre el suelo directamente, sino sobre un elemento de protección que impida el deterioro de las obras o los enmarcados (tacos de espuma de polietileno). De acuerdo a las características de las obras, éstas deben ser manipuladas con guantes.

Instalación de obras y elementos expositivos en montajes/desmontajes

En el momento de la instalación, se tendrán en cuenta las características de cada una de las obras a la hora de escoger el mejor sistema de instalación o colgado. Siempre que sea posible, y con el previo consentimiento del responsable del Museo, las obras susceptibles de ser colgadas deberán suspenderse de elementos anclados a la pared, para lo cual la empresa adjudicataria deberá contar con las herramientas de precisión necesarias a fin de agilizar en lo posible la realización de los trabajos (láser-cruz auto-nivelante).

La empresa adjudicataria deberá contar con la infraestructura necesaria como traspalés, toros, andamios, puentes grúa, etc. para la manipulación e instalación de obras de especiales características por dimensión, peso, fragilidad, formato o ubicación.

Pintura y materiales

La pintura de las salas y de los muros a construir se realizará con materiales de primera calidad, siguiendo las características especificadas por la dirección facultativa y se pedirá una muestra de la misma para determinar su idoneidad. Para los acabados en color blanco se utilizará el RAL 9016.

Mantenimiento: pintura y limpieza

Todos los martes de 09.00 a 11:00 h, durante el periodo expositivo, la empresa adjudicataria acudirá al Museo para comprobar, y en su caso subsanar, posibles desperfectos causados por el uso. Se realizarán retoques de pintura y repasos de aquellos elementos que presenten cualquier daño, con el fin de que la exposición esté en perfectas condiciones mientras esté abierta al público. Cuando las intervenciones a realizar sean de mayor dimensión y requieran más tiempo para su ejecución, se realizarán en lunes a museo cerrado y a petición de la dirección facultativa.

Este mantenimiento comprende además la atención ante posibles incidencias durante todo el periodo, en el que la empresa adjudicataria deberá subsanar aquellos problemas que se produzcan en la sala de exposiciones, a la mayor brevedad posible, incluyendo la asistencia a la misma, en caso de que sea necesario.

Reacondicionamiento de salas tras el desmontaje de piezas

Terminado el periodo expositivo, una vez desmontadas las piezas de la muestra, la empresa adjudicataria realizará todos los trabajos necesarios para devolver las salas a su aspecto original y dejándolas en perfecto estado incluyendo retirada de toda la infraestructura y materiales de diseño y trabajos de pintura, siempre según las indicaciones del museo.

B. Gestión y entrega de materiales

Todos los elementos expositivos y materiales que integren la exposición deberán transportarse desde las instalaciones de la empresa adjudicataria, evitando su exposición a humedades, cambios de temperatura, golpes y cualquier otra circunstancia que pudiera ponerlas en peligro.

En el interior de los vehículos, los elementos expositivos irán instalados de forma que se prevenga cualquier posible riesgo en su conservación, debiendo contar con sistemas de sujeción y protección que garanticen la estabilidad de los mismos.

C. Recursos humanos

La empresa licitadora aportará una descripción del equipo especializado que destinará a la realización de los trabajos en las distintas fases de ejecución del proyecto. Todas las tareas solicitadas se realizarán por personal especializado -propio o subcontratado- con amplia experiencia en la realización de proyectos de esta naturaleza y montajes o instalaciones similares. Al frente de estos trabajadores, habrá un jefe de equipo en continuo contacto con el coordinador que designe la empresa.

D. Horario de trabajo

El montaje/desmontaje se llevará a cabo en horario laborable de lunes a viernes de 9:00 h a 14:00 h y de 15:00 h a 18:00 h, con el compromiso de cumplir los plazos acordados con el Museo CA2M.

En caso de que el montaje por sus características concretas, o por imprevistos, requiera de la realización de los trabajos fuera del horario laboral, éstos se ejecutarán en los horarios que se estipule como necesarios con el fin de cumplir con el plazo establecido, sin coste extra para el Museo. Los distintos trabajos deberán adecuarse en todo momento a la dinámica específica de cada proyecto para garantizar su adecuado desarrollo.

E. Coordinación

Durante el desarrollo del programa de la exposición, la empresa deberá contar con, al menos, una persona dedicada a las tareas de coordinación de los trabajos contratados. La persona designada como coordinador estará en contacto con la dirección facultativa designada para este servicio por el Museo CA2M. La coordinación incluirá la notificación inmediata al personal del Museo CA2M de todas y cada una de las incidencias que surjan en cualquier momento.

TERCERO: CALENDARIO

La duración de este contrato de servicios será del 27 de octubre de 2025 al 20 de marzo de 2026.

3.1. CALENDARIO DE MONTAJE

Todos los trabajos de montaje se realizarán entre el 27 de octubre y el 5 de noviembre de 2025 y todas las medidas estimadas habrán de verificarse en sala.

Los trabajos de acondicionamiento de sala y pintura se harán entre el 27 y el 29 de Octubre de 2025.

El montaje de piezas y la instalación de la gráfica (incluyendo los pequeños retoques de pintura necesarios) se realizará del 29 de octubre al 5 de noviembre de 2025 (5 jornadas).

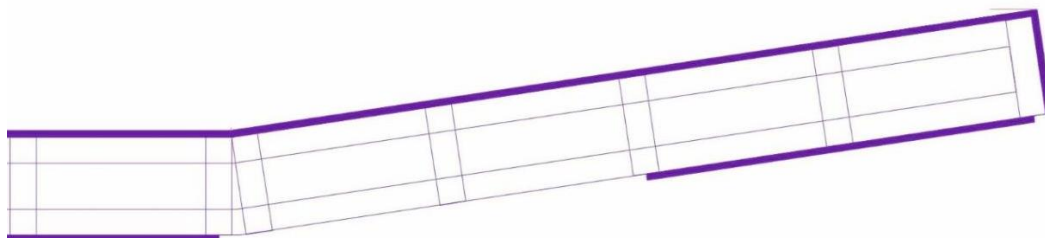
3.2. CALENDARIO DE DESMONTAJE

El desmontaje de la exposición tendrá lugar del 9 al 20 de marzo de 2026.

CUARTO: DESCRIPCIÓN DE LOS TRABAJOS A REALIZAR Y UNIDADES DE OBRA

4.1. CONSTRUCCIÓN DE MUROS E INFRAESTRUCTURAS

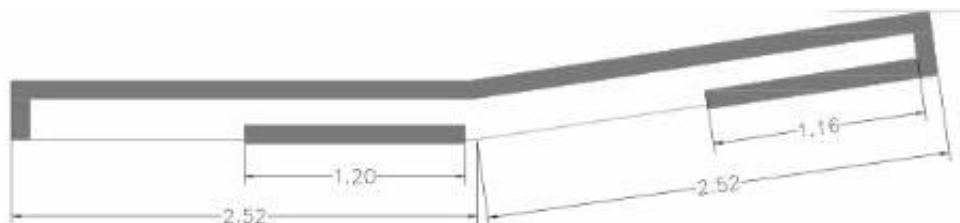
4.1.1. MURO. Suministro y producción de pared, estructura perfiles metálicos “tipo pladur” con trasdosado de tableros de DM. Estructura de perfiles “tipo pladur” formada por montantes de 70/30MM de sección con los travesaños correspondientes para formar el “esqueleto” de un muro de 30cm de grosor y 240 cm de alto hechos con la misma perfilería con tres travesaños de refuerzo cada 50cm aprox. El conjunto está formado de dos elementos cada uno formado por un tramo horizontal con otro ligeramente inclinado



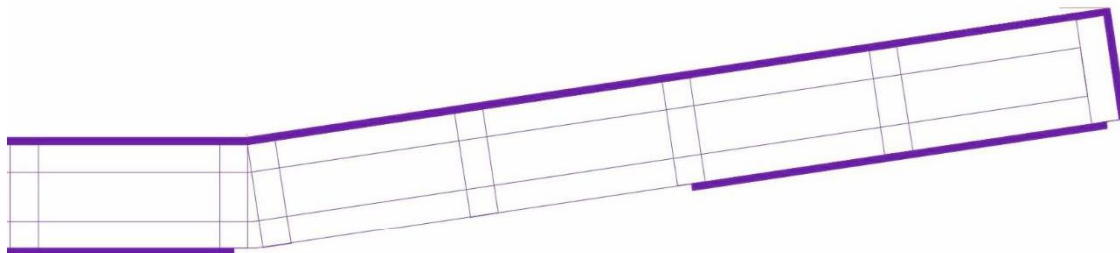
Detalle de la estructura

Las estructuras descritas de montantes y canales “tipo pladur” se completan con el trasdosado de tablero DM atornillado siguiendo los tramos de perímetro indicado en la documentación gráfica. Los tableros de DM se cortaran según necesidades del montaje y se dejará la tornillería vista sin masillar ni encintar, por esta razón se pide cierto cuidado y orden aproximado de los puntos de colocación de tornillo. En este caso las paredes van sin pintar, con el DM visto. De aquí la mayor necesidad de orden en la tornillería. Como se ve en los planos una cara de la estructura va completamente forrada con tableros de DM de 16mm y en ambos casos la otra cara solo lleva 2 tableros sueltos, quedando a la vista toda la estructura.

Total Uds. muro= 1 Ud. de 240 cm alto x 504 cm largo x 30 cm ancho



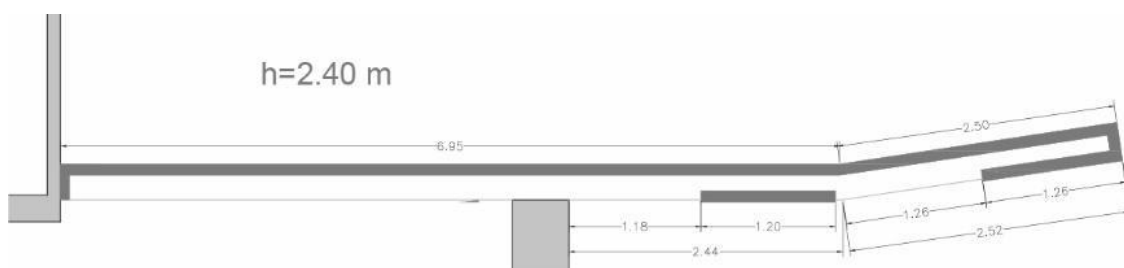
4.1.2. MURO. Suministro y producción de pared, estructura perfiles metálicos “tipo pladur” con trasdosado de tableros de DM. Estructura de perfiles “tipo pladur” formada por montantes de 70/30MM de sección con los travesaños correspondientes para formar el “esqueleto” de un muro de 30cm de grosor y 240 cm de alto hechos con la misma perfilería con tres travesaños de refuerzo cada 50cm aprox. El conjunto está formado de dos elementos cada uno formado por un tramo horizontal con otro ligeramente inclinado



Detalle de la estructura

Las estructuras descritas de montantes y canales “tipo pladur” se completan con el trasdosado de tablero DM atornillado siguiendo los tramos de perímetro indicado en la documentación gráfica. Los tableros de DM se cortarán según necesidades del montaje y se dejará la tornillería vista sin masillar ni encintar, por esta razón se pide cierto cuidado y orden aproximado de los puntos de colocación de tornillo. Esta estructura lleva pintada la cara continua por su lado exterior. Como se ve en los planos una cara de la estructura va completamente forrada con tableros de DM de 16mm y en ambos casos la otra cara solo lleva 2 tableros sueltos, quedando a la vista toda la estructura. Ver plano adjunto).

Total Uds. muro= 1 Ud. de 240 cm alto x 945 cm largo x 30 cm ancho



4.2. PINTURA

4.2.1. PINTURA PLÁSTICA SOBRE MUROS ya existentes (no se incluye aquí la pintura de los nuevos muros a construir). Acabado fino, 2 manos, previo emplastecido, lijado y base de imprimación. Color beige a determinar por Dirección facultativa.

Total Uds. Color beige = 176 m²

4.3. VARIOS

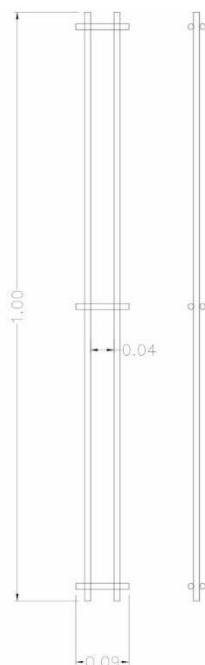
4.3.1. CONSTRUCCIÓN Y SUMINISTRO DE ESLABONES DE CADENA. Construcción y suministro de 96 eslabones para configurar cadenas. cada uno está compuesto de 2 varillas lisas de 100 cm de largo y 10 mm de diámetro y otras 6 varillas de 9 cm de largo y 10 mm de diámetro soldadas.

Desglose Eslabón Conformado Varillas de 10 mm de diámetro:

2U tramo longitudinal 100 cm

6U tramo transversal 9 cm

Total Uds. eslabones de cadena 100 cm largo = 96 unidades



4.3.2. SUMINISTRO DE MOSQUETONES TIPO GRILLETE. Suministro mosquetones tipo grillete para unir los eslabones largos fabricados entre sí y unirlos también a las cadenas convencionales. Serán necesarios 200 mosquetones tipo grillete de acero inoxidable de 8 mm de diámetro. Habrá que tener en cuenta que, aunque las rejas estén apoyadas en el suelo, los grilletes tendrán que ser suficientemente fuertes para soportar su propio peso, el de las cadenas convencionales y las cadenas fabricadas.

Total Uds. mosquetones tipo grillete de acero inoxidable de 8 mm de diámetro = 200 unidades



4.3.3. SUMINISTRO DE CADENAS. Suministro de cadenas convencionales de 8 mm de grosor y 30 metros de largo. Cada una de las obras del atrio llevará la cadena de eslabones largos fabricados unidos a una cadena convencional que sujetaran las obras del atrio (rejas) al techo. Habrá que abrir el falso techo y colocar unas varillas al forjado de las que luego se sujetarán las cadenas. Esto habrá que hacerlo en 8 puntos distintos, 2 por cada reja (son 4 rejas).

Total Uds. cadenas de 8 mm de grosor y 30 m de largo = 4 unidades

4.4. SUELO

4.4.1 LINÓLEO. Suministro y colocación de pavimento sintético linóleo color gris antracita modelo a escoger por Dirección Facultativa (DF). Distribuido entre la sala "atrio" y el hall del ascensor y escalera de servicio. El linóleo no se protegerá durante el montaje para que queden marcados todos los rasguños propios del montaje en el pavimento. Se incluye montaje.

Total Uds. Linóleo gris antracita = 254 m²

4.5. ILUMINACIÓN

4.4.1 ILUMINACIÓN GENERAL La iluminación del resto de salas incluye por un lado la iluminación general de las salas, así como la iluminación de las obras a exponer, teniendo siempre en cuenta seguir los parámetros adecuados para conservación de las obras. Se prevé para la ejecución de las labores de iluminación un técnico especializado durante 3 jornadas de trabajo. La iluminación se hará instalando las pantallas de fluorescencia propiedad del museo. Habrá que adaptar dichas pantallas al uso de luz LED y aportar 40 tubos LED nuevos en tono cálido según el modelo utilizado por el museo. La instalación de las pantallas LED se realizará a la vez que la instalación de los elementos constructivos.

Total Uds. Cambio fluorescencia a LED = 40 unidades

Total Uds. Luces LED cálida = 40 unidades

4.6. GRÁFICA

4.6.1. TÍTULO TEXTO

Suministro y colocación de 3 títulos exposición realizados en vinilo de corte negro de 160 x 12 cm. Tipografía y acabado a confirmar con las artistas / dirección facultativa.

Total Uds. Título texto de 160 x 12 cm = 3 Uds.

4.6.2. TEXTO EXPLICATIVO DE SALA

Suministro y colocación de 5 bloques de textos explicativos realizados en vinilo de corte negro de 100 x 160 cm. Tipografía y acabado a confirmar con las artistas/ dirección facultativa.

Total Uds. Bloques de texto explicativo de 100 x 160 cm = 5 Uds.

4.6.3. TEXTO EXPLICATIVO DE CAPÍTULO

Suministro y colocación de 10 bloques de textos explicativos realizados en vinilo de corte negro de 100 x 100 cm. Tipografía y acabado a confirmar con las artistas/ dirección facultativa.

Total Uds. Bloques de texto explicativo de 100 x 100 cm = 20 Uds.

4.6.4. LOGO

Suministro y colocación de 6 logos en vinilo adhesivo de 20 x 20 cm.

Total Uds. logo de 20 x 20 cm: 6 Uds.

4.6.5. CARTELAS EXPLICATIVAS

Suministro y colocación de 40 cartelas técnicas realizadas en impresión directa sobre DM y fondeadas en color a elegir por la dirección facultativa de, dimensiones variables de 25 x20 / 20 x 25 / 20 x 35 cm.

Total Uds. cartelas de dimensiones variables = 40 Uds.

4.6.6. BANDEROLA

Suministro y colocación de banderola exterior de 500 x 80 cm realizada en lona frontlit, impresa a doble cara en tintas latex, con vaina superior e inferior. Se entregarán artes finales. La empresa deberá calcular las demásías para la confección de las vainas.

Total Uds. banderolas = 1 Ud.

4.7. LOGÍSTICA

4.7.1. TRANSPORTE

Se incluye también el transporte de todos los materiales propios de la exposición incluyendo material para realizar las infraestructuras, la gráfica producida y todos los materiales propios de cada obra. A realizar a partir del día 27 de octubre de 2025.

4.7.2. MONTAJE

Todos los trabajos de montaje se realizarán entre el 27 de octubre y el 5 de noviembre de 2025 y todas las medidas estimadas habrán de verificarse en sala.

El montaje de todos los elementos constructivos correspondientes a las infraestructuras, muros de nueva construcción y pintura en las salas del Museo CA2M tendrá lugar preferentemente del 27 al 29 de octubre de 2025 (3 jornadas). La empresa ofertante estimará el número de operarios necesario para realizar toda la infraestructura de la exposición (trabajos de carpintería y pintura) según las especificaciones del presente pliego de prescripciones técnicas y sus anexos.

Las cadenas conformadas por los eslabones de cadena convencionales unidos mediante mosquetones a los eslabones fabricados irán colgadas del techo del atrio. Para sujetarlas habrá que romper el falso techo y colocar el anclaje en el forjado para mayor resistencia, cerrado luego el falso techo de forma que la cadena parezca que está colgada en él. Será necesaria una máquina elevadora (que quepa en el montacargas del Museo y cuyo peso este conforme con el aguante del forjado) o un andamio para trabajar a una altura de 14,5 m. Habrá que dejar sin montar un hueco de unos 150 cm de ancho de las paredes con estructura de pladur y tablero de DM para que pueda entrar y salir dicha máquina (preferentemente plataforma elevadora).

Otro condicionante a tener en cuenta en el montaje es que el suelo de linóleo tiene que estar instalado y sin proteger en el atrio antes de realizar cualquier trabajo, de formas que todo el proceso de instalación lo deje marcado.

Respecto al montaje del resto de las obras a exponer en las salas del Museo CA2M, este se realizará del 30 de octubre al 5 de noviembre de 2025. Los recursos humanos previstos serán; 3 operarios especializados y un jefe de equipo durante 5 jornadas

La iluminación general de las salas tendrá lugar durante el montaje de los elementos constructivos durante 2 jornadas, reservándose una jornada para retoques finales a realizar el 4 o 5 de noviembre 2025.

Se realizará una limpieza final a fondo una vez finalizados todos los trabajos de montaje.

4.7.3. DESMONTAJE

El desmontaje incluirá tanto el desmontaje de obras como la retirada de infraestructuras de la exposición y las labores de pintura.

El desmontaje de obras a exponer en las salas del Museo CA2M se realizará del 9 al 19 de marzo de 2026. Los recursos humanos necesarios serán; 1 jefe de equipo y 3 técnicos especializados durante 3 jornadas

Respecto al desmontaje de infraestructuras en las salas del Museo CA2M para dejarlas como se entregaron, las labores tendrán lugar del 12 al 20 de marzo de 2026. El desmontaje incluirá también el desmontaje y retirada de las estructuras divisorias y soportes de pared colocados directamente bajo la supervisión de artista y comisario, fuera de este concurso por singularidad artística. Las piezas a desmontar-retirar, están

compuestas cada una de soportes metálicos y chapa de acero galvanizado de unos 240 cm de altura y 250 cm de ancho son: 8U Módulo a pared plana, 2U Módulo a pared inclinadas, 6U Módulo autónomo plana, 6U Módulo autónomo inclinadas. Habrá que retirar también las cadenas y cerrar y pintar el falso techo. La empresa ofertante estimará el número de operarios necesario. Se incluye además la retirada de todos los materiales hasta un punto limpio devolviendo a las salas su aspecto original y dejándolas en perfecto estado incluyendo volver a pintar las paredes a blanco siempre según las indicaciones del museo.

Se realizará una limpieza final a fondo una vez finalizados todos los trabajos de desmontaje.

QUINTO: INFORMACIÓN ADICIONAL A LA PROPOSICIÓN ECONÓMICA

La empresa adjudicataria deberá aportar, en el plazo de los diez días siguientes a la formalización del contrato, un documento que recoja un programa de trabajo que desglose los conceptos establecidos en el presente Pliego de Prescripciones Técnicas y su valoración económica.

SEXTO: DOCUMENTACIÓN ADICIONAL

ANEXO 1. Planimetría de exposición

ANEXO 2. Listado de piezas

SEPTIMO: RÉGIMEN JURÍDICO DEL PERSONAL

El personal que aporte la empresa adjudicataria no tendrá vinculación alguna con la Comunidad de Madrid y dependerá única y exclusivamente del contratista, el cual asumirá la condición de empresario, con todos los derechos y obligaciones respecto a dicho personal con arreglo a la legislación vigente y a la que en lo sucesivo se promulgaré, sin que, en ningún caso, resulte responsable la Comunidad de Madrid de las obligaciones del contratista y sus trabajadores aun cuando los despidos y demás medidas que puedan adoptar sean como consecuencia directa o indirecta del cumplimiento, rescisión, modificación o interpretación del contrato.

OCTAVO: DIRECCIÓN, CONTROL Y SEGUIMIENTO DE LOS TRABAJOS

La Dirección General de Cultura e Industrias Creativas llevará a cabo el seguimiento y coordinación de los servicios contratados, a través del Museo CA2M, teniendo en cuenta las condiciones del contrato. Se designa a un técnico del departamento de exposiciones como Dirección Facultativa del presente servicio, que ejercerá su seguimiento y supervisión.

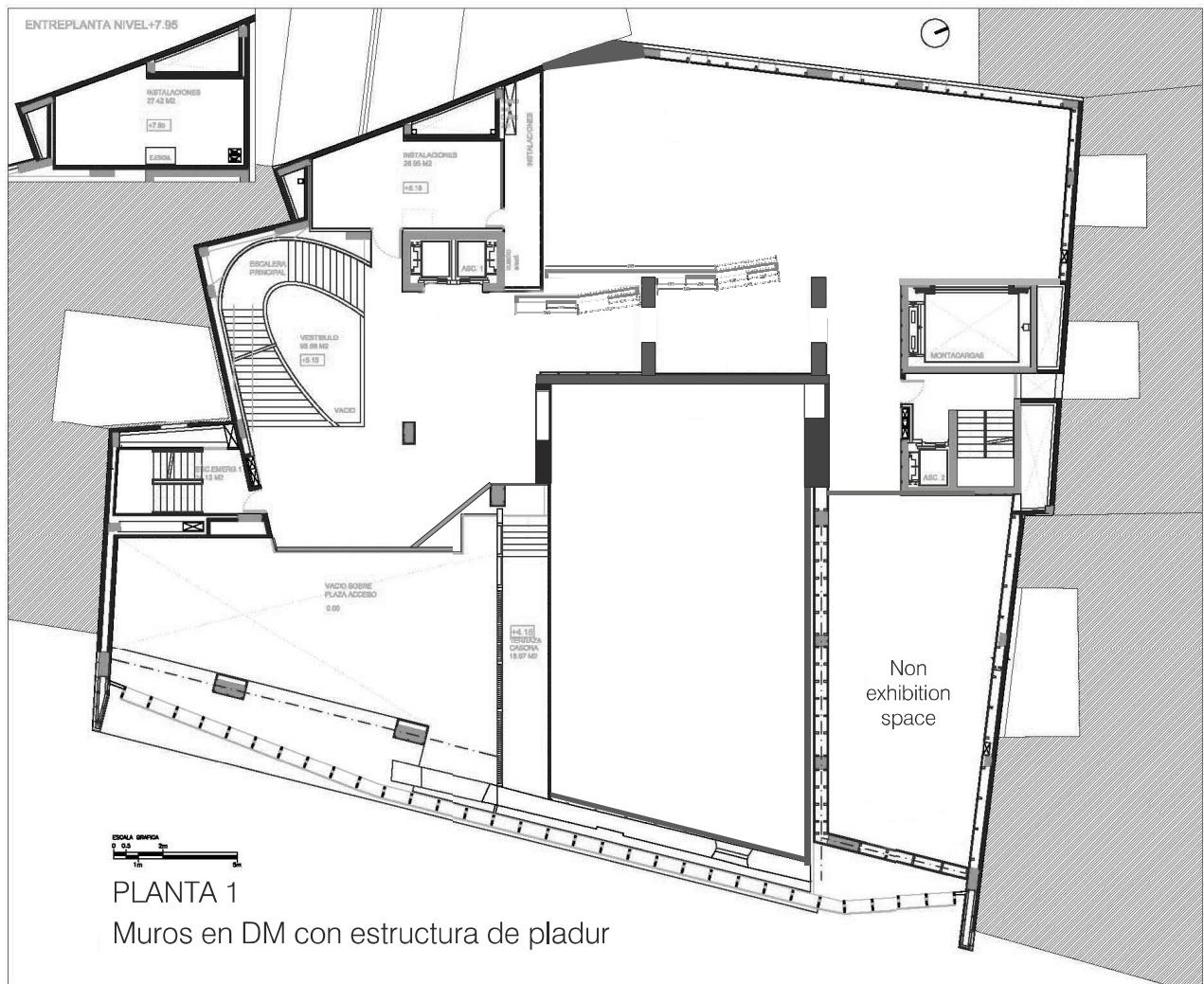
Durante la ejecución del contrato, sólo se facturarán aquellos gastos realizados y previamente aprobados por el Museo CA2M, y el adjudicatario se someterá a las instrucciones de Museo CA2M, que ejercerá su seguimiento y supervisión.

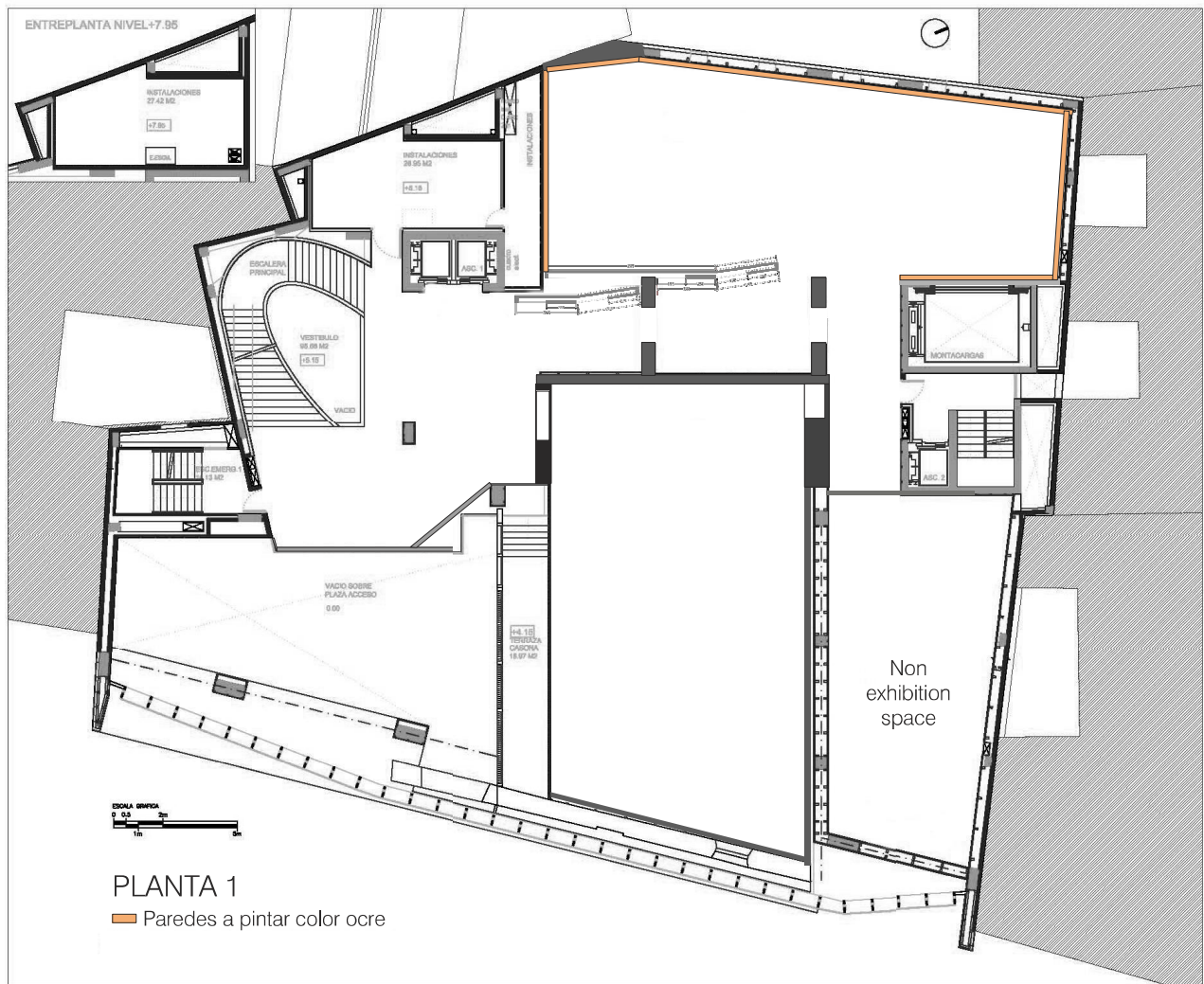
En Madrid, el día de la firma de 2025

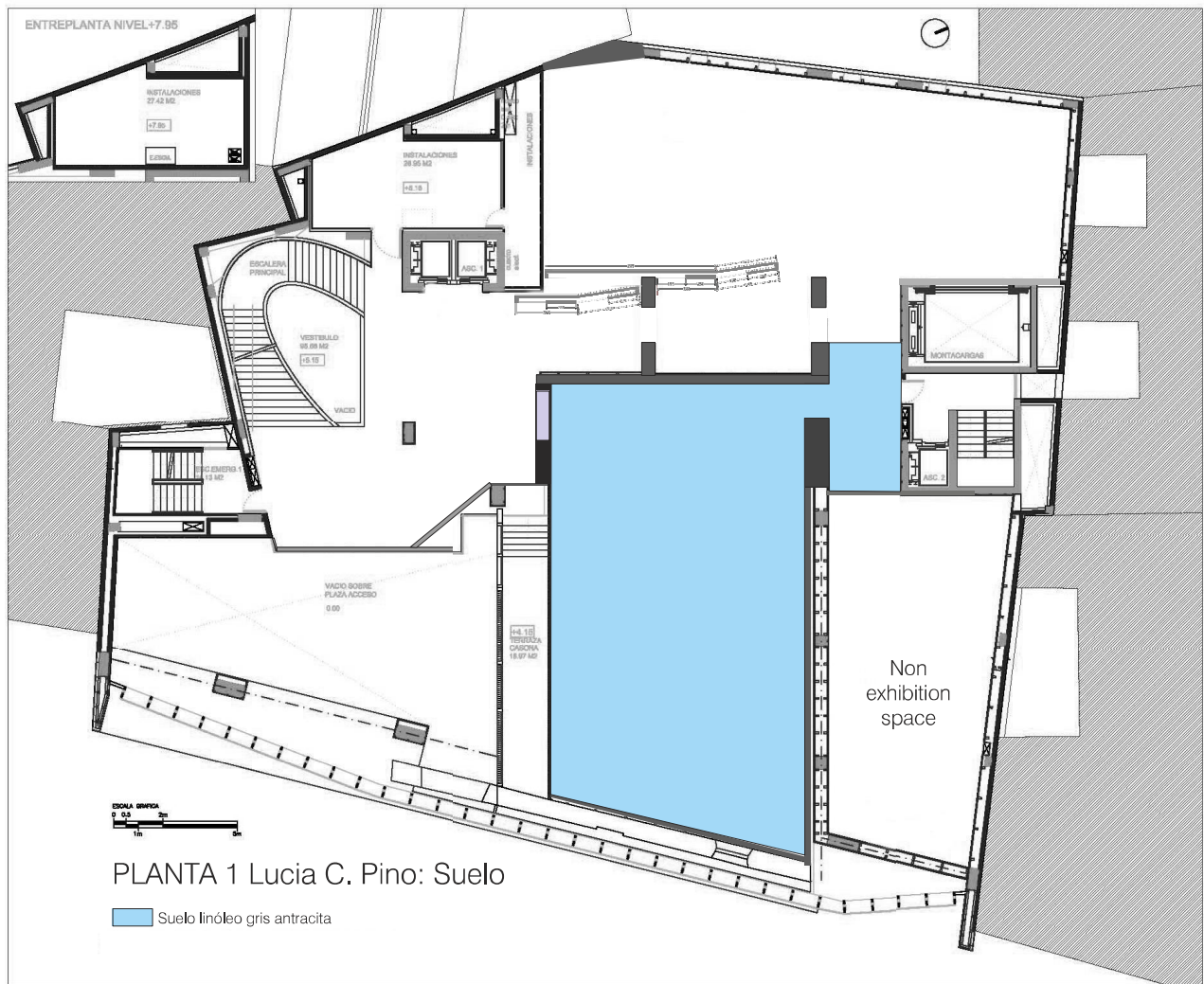
EL DIRECTOR GENERAL DE CULTURA E
INDUSTRIAS CULTURALES
Fdo.: Gonzalo Cabrera Martín

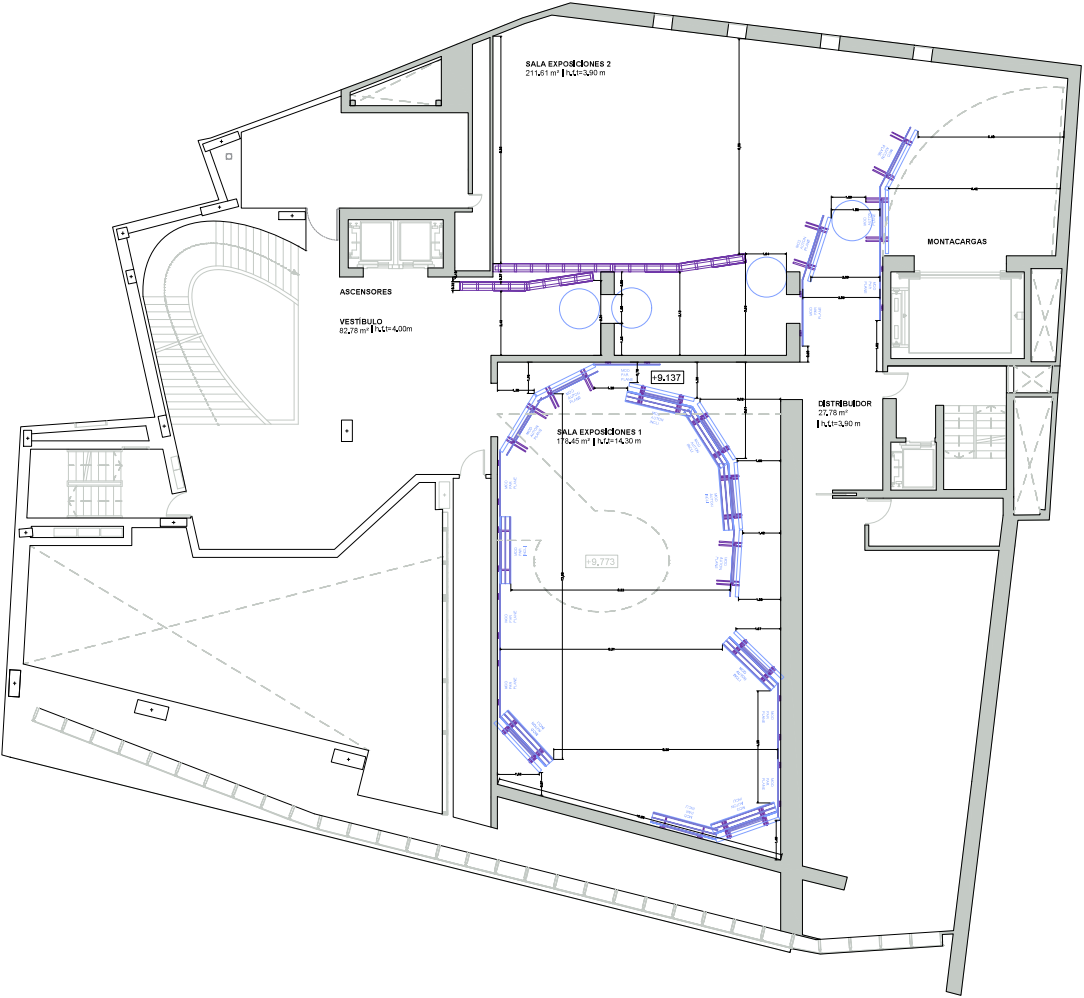
Firmado digitalmente por: CABRERA MARTIN GONZALO
Fecha: 2025.06.23 16:57

ANEXO 1









CA2M, Museo Centro de Arte Dos de Mayo		
PROPUESTA LUCIA C. PINO		
PLANTA PROPUESTA	Yves 08/01/2016 Beautiful Manners	08/01/2016 E:1:100

ANEXO 2

ANEXO II
LISTADO DE OBRAS
LUCÍA C. PINO.
Tú, que tienes ademanes de ensueño
[You Who Have Beautiful Manners]



SECCIÓN	IMAGEN	NºOBRA	AUTOR	TITULO	FECHA	TECNICA	MEDIDAS	DETALLES DEL MONTAJE
Sala 1 (Atrio)		1	C. Pino, Lucia	VERJA	2025	Metal	230x200 65cm. Peso aproximado 150kg	En producción
Sala 1 (Atrio)		2	C. Pino, Lucia	VERJA	2025	Metal	230x200 65cm. Peso aproximado 150kg	En producción
Sala 1 (Atrio)		3	C. Pino, Lucia	VERJA	2025	Metal	230x200 65cm. Peso aproximado 150kg	En producción
Sala 1 (Atrio)		4	C. Pino, Lucia	VERJA	2025	Metal	230x200 65cm. Peso aproximado 150kg	En producción
Sala 1 (Atrio)		5	C. Pino, Lucia	S/T	2025	Metal y denim	400cm x 240cm	Son dos unidades. Piezas de pared compuestas por varias barras de hierro rectas y curvas atornilladas a pared y un telar de denim de origen recuperado y recompuesto enredado en ellas.
Sala 1 (Atrio)		6	C. Pino, Lucia	S/T		Metal y denim	200x140 cm. Peso aproximado 70kg	Son dos unidades. Piezas de centro compuestas por planchas de hierro con patas y tubos de hierro sostienen un textil de denim recuperado y recompuesto.
Sala 1 (Atrio)		7	C. Pino, Lucia	S/T	2025	Metal y denim	100x110cm. Peso aproximado 70kg	Solo una unidad. Pieza de centro compuesta por una plancha de hierro con patas y tubos de hierro sostienen un textil de denim recuperado y recompuesto.
Sala 2		8	C. Pino, Lucia	Sin Título	2025	Fotografía GMF Matt Fibre 200 gr. o similar. Enmarcada en aluminio negro mate	84,1 x 118,9 cm	Por producir y enmarcar. La imagen en este documento es un ejemplo, se producirá una imagen nueva.
Sala 2		9	C. Pino, Lucia	Sin Título	2025	Fotografía GMF Matt Fibre 200 gr. o similar. Enmarcadas en aluminio negro mate	84,1 x 118,9 cm cada una	Enmarcado
Sala 2		10	C. Pino, Lucia	Sin Título	2025	Fotografía GMF Matt Fibre 200 gr. o similar. Enmarcada en aluminio negro mate	84,1 x 118,9 cm	Enmarcado
Sala 2		11	C. Pino, Lucia	Sin Título	2025	Fotografía Impresión Giclée sobre papel Fine Art libre de ácido y con tintas pigmentadas. Enmarcada en aluminio negro mate	84,1 x 59,5 cm cada una	Enmarcado
Sala 2		12	C. Pino, Lucia	Sin Título	2025	Fotografía GMF Matt Fibre 200 gr. o similar. Enmarcada en aluminio negro mate	84,1 x 118,9 cm	Enmarcado

ANEXO II
LISTADO DE OBRAS
LUCÍA C. PINO.
Tú, que tienes ademanes de ensueño
[You Who Have Beautiful Manners]



SECCIÓN	IMAGEN	NºOBRA	AUTOR	TITULO	FECHA	TECNICA	MEDIDAS	DETALLES DEL MONTAJE
Sala 2		13	C. Pino, Lucia	Sin Título	2025	Fotografía GMF Matt Fibre 200 gr. o similar. Enmarcada en aluminio negro mate	84,1 x 118,9 cm por producir y enmarcar	Enmarcado
Sala 2		14	C. Pino, Lucia	Sin Título	2025	Fotografía GMF Matt Fibre 200 gr. o similar.	84,1 x 118,9 cm por producir	Enmarcado
Sala 2		15	C. Pino, Lucia	Sin Título	2025	Fotografía GMF Matt Fibre 200 gr. o similar.	84,1 x 118,9 cm	Enmarcado
Sala 2		16	C. Pino, Lucia	Sin Título	2025	Fotografía GMF Matt Fibre 200 gr. o similar.	84,1 x 118,9 cm	Enmarcado
Sala 2		17	C. Pino, Lucia	Sin Título	2025	Fotografía GMF Matt Fibre 200 gr. o similar.	84,1 x 118,9 cm	Enmarcado
Sala 2		18	C. Pino, Lucia	Sin Título	2025	Fotografía GMF Matt Fibre 200 gr. o similar.	84,1 x 118,9 cm	Enmarcado
Sala 2		19	C. Pino, Lucia	Sin Título	2025	Fotografía GMF Matt Fibre 200 gr. o similar.	84,1 x 118,9 cm	Enmarcado