



Este documento se ha obtenido directamente del original que contenía la firma auténtica y, para evitar el acceso a datos personales protegidos, se ha ocultado el código que permitiría comprobar el original.
(Ley Orgánica 3/2018, de 5 de diciembre)

Dirección General de
Cultura e Industrias Creativas
CONSEJERÍA DE CULTURA,
TURISMO Y DEPORTE

PLIEGO DE PRESCRIPCIONES TÉCNICAS QUE REGULAN LA CONTRATACIÓN DE LOS SERVICIOS DE DISEÑO, EJECUCIÓN Y COORDINACIÓN DE LAS ACTIVIDADES Y RECURSOS DIDÁCTICOS PARA LAS EXPOSICIONES DE LA RED ITINER 2026.

1. OBJETO DEL CONCURSO

El objeto del presente Pliego de Prescripciones Técnicas es la contratación de los servicios de diseño, ejecución y coordinación de talleres escolares y diseño de materiales didácticos de las exposiciones temporales que forman parte de la programación de la Red Itiner durante 2026.

2. CARACTERÍSTICAS DE LA RED ITINER

La Red de Exposiciones Itinerantes (Red Itiner) de la Comunidad de Madrid se crea en 1990 como una plataforma de colaboración entre la Comunidad de Madrid y los municipios de la región, a través de la cual cada año se programan una serie de exposiciones temporales que viajan por los diferentes espacios expositivos de los municipios adheridos.

De esta manera, la Red Itiner facilita el acceso a una programación expositiva de calidad en toda la región, desde las grandes concentraciones urbanas en torno a la capital hasta las pequeñas poblaciones de la sierra madrileña, fomentando la descentralización y propiciando nuevos circuitos y públicos a través de la cultura.

La Red Itiner es un modelo de colaboración interinstitucional entre administración regional y administración local. De esta manera, la Comunidad de Madrid asume las labores de coordinación de la Red Itiner con la selección, producción y coordinación del programa anual de exposiciones, contando con una empresa especializada para el transporte y montaje en cada sede, así como el apoyo en la difusión de las exposiciones y la creación de programas educativos que den a conocer los contenidos de las mismas. Por su parte, los municipios que acogen exposiciones asumen el seguro de las obras y los gastos corrientes de mantenimiento y seguridad durante el periodo en el que la exposición permanece en sus sedes.

En la actualidad, los 77 municipios que integran la Red disponen de salas de exposiciones básicamente equipadas para este fin, con una superficie de aproximada de 100 m², que puede alcanzar en algunos casos los 300 m². Para 2026, se programan nueve exposiciones, de las que cada municipio puede elegir hasta un máximo de dos. Cada exposición permanece en torno a tres semanas en cada sede, descansando en determinados periodos para ajustes de conservación.

El actual programa educativo de la Red Itiner se puso en marcha en 2016 con el objetivo de ofrecer una propuesta formativa articulada y homogénea para todos los ayuntamientos y dar a conocer la Red entre los vecinos del municipio a través del público escolar. Los horarios de apertura, las condiciones y el funcionamiento de la exposición en cada sede y el contacto con los centros escolares dependen de las particularidades de cada ayuntamiento: su estructura, organigrama y competencias.

3. CARACTERÍSTICAS DE LOS SERVICIOS QUE SE DESEA CONTRATAR

En 2026, cinco de estas nueve exposiciones que conforman el programa de la Red Itiner contarán con un programa de talleres didácticos dirigidos a los centros escolares de los

municipios que las acogen. Cada municipio podrá ofertar, durante el periodo en que la exposición permanezca en su sede, un máximo de 4 sesiones de un mismo taller. Salvo el periodo vacacional de los colegios e institutos, en ningún caso se podrá superar el número de 180 talleres totales.

Además, en 2026 las nueve exposiciones contarán con una guía didáctica *online* con el fin de promover las visitas autónomas de familias y centros educativos a dichas exposiciones. Conjuntamente, cada exposición tendrá una hoja de sala digital para que los ayuntamientos difundan su programación y para el uso de los voluntarios culturales de la Confederación Española de Aulas de la Tercera Edad.

A. TALLERES DIDÁCTICOS

3.1. Lugar de ejecución de los trabajos

Los talleres se impartirán en las salas que acojan las cinco exposiciones, dichas salas serán en todo caso entre las recogidas en el ANEXO III. Las cinco exposiciones que llevarán taller didáctico se encuentran recogidas en el ANEXO I.

Al comienzo del contrato la empresa adjudicataria recibirá el calendario definitivo con las sedes y fechas de cada exposición.

3.2. Fechas de ejecución de los trabajos

El contrato se iniciará un mes antes del comienzo de las actividades educativas, en el mes de enero de 2026. Durante este primer periodo la empresa recibirá toda la información sobre las exposiciones y deberá elaborar un proyecto educativo para cada una de las cinco exposiciones que deberá ser aprobado por la Subdirección General de Bellas Artes. Así mismo, deberá realizar las tareas de difusión, comunicación con municipios y centros, gestión de reservas y elaboración del calendario.

Las actividades educativas se desarrollarán entre los meses de febrero y diciembre de 2026, de acuerdo al calendario orientativo recogido en el ANEXO IV.

3.3. Descripción de los trabajos

Planificación

Será responsabilidad de la empresa adjudicataria diseñar un protocolo de comunicación y gestión con las salas municipales y los centros escolares para:

- Informar a las salas municipales que componen la Red Itiner y a los centros escolares de cada municipio de la existencia de los talleres.
- Acordar con cada municipio el método de reserva de los talleres y el contacto con los centros escolares.
- Contactar, en su caso, con los centros escolares de cada municipio, fijando con sus responsables las fechas y horarios de los talleres.

El protocolo deberá contener un calendario de actuación, una justificación sobre el método utilizado y una descripción sobre las bases de datos con las que cuenta la empresa en relación al servicio de que es objeto el presente pliego: número total de registros, número de registros de centros escolares en municipios de la red, tipo de contacto (correo genérico, equipo directivo, administrativo y/o docente) y fechas de actualización.

Diseño de actividades educativas

La empresa adjudicataria deberá presentar un dossier explicativo del diseño de cada actividad. Serán objeto de actividad las cinco exposiciones indicadas en el ANEXO I del presente pliego. Dicho dossier deberá recoger, como mínimo, la siguiente información:

- Sinopsis de la actividad y metodología aplicada.
- Público escolar destinatario.
- Propuesta de materiales fungibles y no fungibles para el programa completo.
- Personal necesario para la ejecución de la actividad.
- Propuesta de evaluación y memoria de actividad.

La empresa adjudicataria contará con un plazo de un mes desde el comienzo del presente contrato para elaborar un dossier que contenga el diseño de la actividad para cada exposición. Dicho dossier deberá ser aprobado por la Subdirección General de Bellas Artes con antelación. Para realizar dicha propuesta educativa se adjunta el ANEXO II con uno de los proyectos expositivos seleccionados, sobre esta exposición se deberá realizar la propuesta educativa por parte de la empresa adjudicataria.

La empresa adjudicataria elaborará una hoja de sala digital para cada una de las nueve exposiciones itinerantes. Esta deberá tener una longitud aproximada de 800 palabras donde se aborde de una manera explicativa y sintética la temática de la muestra, junto con los puntos clave del discurso expositivo y sus obras.

Coordinación

La empresa adjudicataria tendrá que garantizar el cumplimiento de los compromisos adquiridos en el contrato mediante la designación de **un coordinador** que actuará como responsable e interlocutor único de la empresa con la Subdirección General de Bellas Artes, los municipios y, en su caso, los centros escolares. Dicho coordinador deberá:

- Contactar previamente con los municipios, informarse sobre su sistema de reservas y, en caso necesario, hacerse cargo de la interlocución con los centros escolares para fijar el calendario de visitas, de acuerdo con el protocolo propuesto.
- Mantener reuniones periódicas con el personal de la Subdirección General de Bellas Artes con objeto de informar sobre el desarrollo tanto de las actividades como de la gestión de las mismas con los municipios y los centros escolares.

- Supervisar el desarrollo de las actividades y comunicar cualquier incidencia que se produzca durante su ejecución.
- Redactar dos memorias de evaluación: una en el mes de junio y otra tras la finalización del contrato en el mes de diciembre. Revisada la primera memoria la empresa adjudicataria establecerá los ajustes necesarios para la ejecución de la última parte del contrato.

Difusión

La empresa adjudicataria colaborará con los ayuntamientos para la difusión de los talleres entre los centros escolares del municipio o los municipios cercanos a la sala de exposiciones de acuerdo con el protocolo propuesto.

Ejecución

Los talleres, aunque serán llevados a cabo por **un educador**, se deberá acreditar que la empresa adjudicataria dispone de al menos **dos educadores especializados** que poseen la siguiente formación y experiencia:

- Formación académica: licenciado o graduado en historia del arte, bellas artes, historia, antropología o humanidades. Se acreditará mediante copias compulsadas de sus titulaciones.
- Experiencia profesional: experiencia de, como mínimo, seis meses en la realización de actividades educativas. Se acreditará mediante copias compulsadas de certificados de trabajo o contratos laborales.

Los educadores deberán:

- Preparar con antelación el material necesario para llevar a cabo la actividad, siendo responsables de su transporte a cada sede y de controlar su integridad y necesidad de reposición en caso del material fungible.
- Recibir al grupo en la entrada a la sala, darle la bienvenida, informar sobre las normas de la visita y presentar la actividad.
- Llevar a cabo el desarrollo de la actividad de acuerdo a la propuesta aprobada por la Subdirección General de Bellas Artes.
- Entregar un cuestionario de evaluación y recoger los cumplimentados a los participantes

Todos los gastos de transporte y material derivados de la ejecución de la actividad correrán por cargo de la empresa adjudicataria.

3.4. Distribución de talleres y cuantía máxima

Cada municipio contará con un máximo de **4 sesiones** por exposición e itinerancia. La empresa adjudicataria informará periódicamente a la Subdirección General de Bellas Artes sobre el número de talleres ejecutados por itinerancia. En caso de no cubrirse alguna sesión, la Subdirección General de Bellas Artes podrá acordar con la empresa elevar dicho número en los municipios en los que exista una mayor demanda siempre y cuando no se supere la cantidad de **180 sesiones** en total.

B. MATERIALES DIDÁCTICOS

3.5. Diseño de Guías didácticas

Además de los servicios descritos anteriormente, la empresa adjudicataria deberá realizar una guía didáctica de visita por cada una de las nueve exposiciones que componen la programación 2026 de la Red Itiner, listadas en el ANEXO I. El objetivo de estas guías didácticas es permitir la preparación de una visita autónoma por parte de los centros escolares y/o familias. Estas guías deberán ser confeccionadas en los dos primeros meses del contrato.

4. DOCUMENTACIÓN ADICIONAL

ANEXO I. Breve sinopsis de las exposiciones de la programación para 2026 de la Red Itiner.

ANEXO II. Dossier completo de la exposición sobre la que se deberá presentar la propuesta de taller que será objeto de valoración para la adjudicación del contrato.

ANEXO III. Relación de municipios que componen la Red Itiner.

ANEXO IV. Calendario orientativo de itinerancias.

5. RÉGIMEN JURÍDICO DEL PERSONAL

El personal que aporte la empresa adjudicataria no tendrá vinculación alguna con la Comunidad de Madrid y **dependerá única y exclusivamente del contratista**, el cual asumirá la condición de empresario, con todos los derechos y obligaciones respecto a dicho personal con arreglo a la legislación vigente y a la que en lo sucesivo se promulgaré, sin que, en ningún caso, resulte responsable la Comunidad de Madrid de las obligaciones del contratista y sus trabajadores aun cuando los despidos y demás medidas que puedan adoptar sean como consecuencia directa o indirecta del cumplimiento, rescisión, modificación o interpretación del contrato.

6. CONTROL Y SEGUIMIENTO DE LOS TRABAJOS

La Dirección General de Cultura e Industrias Creativas llevará a cabo el seguimiento y coordinación de los servicios contratados, a través de la Subdirección General de Bellas Artes, teniendo en cuenta las condiciones del contrato.

El pago se realizará una vez certificada la correcta ejecución del servicio por parte de la Subdirección General de Bellas Artes, previa presentación de factura a la finalización de cada fase de ejecución de los servicios efectivamente realizados, que deberá ser conformada por la Subdirección General de Gestión y Cultura e Industrias Creativas.

Madrid, a la fecha de la firma

EL DIRECTOR GENERAL DE CULTURA E INDUSTRIAS CREATIVAS
Gonzalo Cabrera Martín

Firmado digitalmente por: CABRERA MARTIN GONZALO
Fecha: 2025.06.09 15:19

ANEXO I

RELACIÓN DE EXPOSICIONES DE LA PROGRAMACIÓN DE LA RED ITINER 2026 CON PROGRAMA EDUCATIVO PREVISTO

Las cinco primeras exposiciones de este Anexo estarán acompañadas de talleres dirigidos a Centros Escolares

Afecto al color

Comisariado: Nuevos públicos/oficina curatorial

Los estudios de los últimos años demuestran que el ser humano ya utilizaba los colores y los pictogramas desde los *neandertales*: las formas y los colores son la base de la comunicación preverbal antes de ser *Homo sapiens*.

Esta exposición tiene como objetivo que los visitantes reconozcan y exploren distintas emociones en una muestra con una gran carga de color. Estos 'afectos' pueden ser de alegría, fuerza, extrañeza y atracción o entusiasmo, entre muchas más.

En un juego de palabras, todas las obras elegidas están afectadas por el uso de colores, lo que propicia su conocimiento de forma intuitiva. Exploramos el "efecto" de las luces en una intensa gama cromática y los reflejos que provocan, también por los sonidos asociados a diferentes colores y la presencia de una gran escultura autoportante formada por 4 lienzos, entre varias piezas de pintura con distintos materiales, realizadas por cinco artistas.

Bajo un título que busca generar eco poético a través del uso de palabras casi homónimas "efecto" y "afecto", la muestra colectiva "Afecto al color" genera nuevas relaciones entre objeto de arte y público. Lo hace de manera lúdica y disruptiva, situando al espectador con sus sensaciones y personales emociones en el centro de la producción artística.

Elogio de lo manual

Comisaria: Laurane Larvor. Fundación Zuloaga

Esta exposición propone una reflexión profunda sobre el papel de las manos en la sociedad y en la creación artística. A través de 62 obras de pintura, escultura, fotografía y dibujo, se reivindica el valor intelectual de los mal llamados "trabajos manuales", demostrando su complejidad cognitiva.

Inspirada en la teoría de las inteligencias múltiples de Howard Gardner, la muestra cuestiona la jerarquía entre las distintas formas de inteligencia humana. Lo matemático o verbal no es superior a lo kinestésico o musical; cada una responde a diferentes

capacidades esenciales en el desarrollo humano. La exposición rompe así con la tradicional dicotomía entre lo manual y lo intelectual.

La colección procede del legado artístico de la familia Zuloaga y de la mirada contemporánea de Ramón Suárez-Zuloaga, quien ha reunido obras de artistas nacionales e internacionales —tanto consagrados como emergentes— en torno a un símbolo universal y uno de los temas más antiguos del arte: la mano. Desde las pinturas rupestres hasta Leonardo da Vinci, la mano ha sido representación de expresión, acción y pensamiento.

Con vocación pedagógica y social, esta propuesta accesible invita a reflexionar sobre el valor del trabajo manual en el arte, la educación y la evolución de nuestra sociedad.

Música popular: una visión fotográfica

Comisarios: Publio López Mondéjar y Lucía Laín

Alguna vez, Joaquín Díaz ha comparado la tradición con un río: “Las orillas corresponden a los límites de la cultura popular, y el caudal serían todos esos conocimientos que, en forma de corriente impetuosa, se van acumulando a lo largo de los siglos”. Para acercarnos al inagotable caudal de las músicas populares españolas, nada mejor que la fotografía, el lenguaje más eficaz para reconstruir nuestra devastada memoria común.

La presente exposición pretende mostrar una parte de la historia de la fotografía tradicional española, a lo largo de más de un siglo acotado cronológicamente entre los días del daguerrotipo y las vísperas de la transición democrática. Un siglo en el que las músicas populares alcanzaron un notable reconocimiento social y cultural, animado por las reivindicaciones identitarias del romanticismo y el trabajo pionero de músicos e intelectuales, como Perfecto Feijoo, Agapito Marazuela, Menéndez Pidal, Manuel de Falla, Federico García Lorca, los miembros de las Misiones Pedagógicas de la Segunda República, Julio Caro Baroja y las mentes más claras que inspiraron los Coros y Danzas de la Sección Femenina.

En la exposición están presentes, desde los más ilustres fotógrafos del momento, como Clifford, Laurent, Alfonso, Marín y Santos Yubero, hasta los grandes fotógrafos populares, como Casiano Alguacil, Luis Escobar y Baltasar Cue. La mayoría de sus fotografías han sido positivadas a partir de los negativos originales de la época, que nos descubren la sorprendente calidad técnica y artística de los fotógrafos y el inestimable valor de sus imágenes, como testimonio y fuente de memoria de una realidad social y cultural amenazada por la desconsideración del olvido.

Como complemento a la exposición se exhiben algunos instrumentos musicales como gaitas, dulzainas, bandurrias, etc.

Precine

Comisaria: Bárbara Mur Borrás

El término “precine” hace referencia al conjunto de prácticas, tecnologías, inventos y dispositivos que, gracias a su evolución, sentaron las bases para el surgimiento del cine moderno. La historia del precine cronológicamente abarca desde los experimentos ópticos pioneros hasta la primera proyección del cinematógrafo de los hermanos Lumière en 1895. Invento que marcó el nacimiento del cine tal y como lo conocemos hoy.

El cine fue el resultado de varios siglos de descubrimientos científicos y avances tecnológicos en diversos campos, entre ellos: óptica, fotografía y animación.

Esta exposición, pretende dar a conocer cómo la curiosidad humana por la imagen en movimiento llevó a la invención del cine, a través de un recorrido por los avances que sentaron las bases de la cinematografía, entre los que destacan la cámara oscura utilizada por artistas como herramienta para el dibujo, los teatros de sombras, los juegos ópticos basados en la imagen animada, las linternas mágicas que permitían proyectar imágenes pintadas sobre placas de vidrio mediante una fuente de luz y un sistema de lentes, los polioramas, la fotografía y otros instrumentos ópticos relevantes.

El precine no es solo un antecedente histórico, sino que es clave para conocer las tecnologías actuales y su influencia perdura en la cultura visual contemporánea.

Óscar Domínguez. Surrealismos

Comisario: J. Óscar Carrascosa

La exposición supone una mirada actual a la figura del artista Óscar Domínguez, pintor, escultor y poeta, apodado por André Breton como el “*Dragonnier des Canaries*”. Junto a Salvador Dalí y Joan Miró, Óscar Domínguez es el surrealista español más significativo, con una intensa relación con el círculo surrealista internacional y una destacada presencia en París.

Desde muy joven, vivió entre Tenerife y París, donde pasó por momentos de precariedad económica y trabajó como diseñador, desarrollando paralelamente una intensa actividad artística. En la producción de Óscar Domínguez se concitan la singularidad de su personalidad, la eclosión surrealista, el papel del arte y la resistencia durante la ocupación, y la estela de Picasso y Chirico que, conscientemente, surca el canario a partir de los años cuarenta.

Su producción abarca diversas etapas, desde lo surrealista a lo metafísico y picassiano.

Fue uno de los impulsores de la histórica **II Exposición Internacional del Surrealismo** en Tenerife (1935), que reunió obras de figuras clave como Dalí, Magritte y Miró.

Las dos series que conforman el núcleo gráfico de esta exposición, *Domaine* y *Poésie et Vérité*, debemos contextualizarla en la ocupación de París durante la Segunda Guerra Mundial.

Los ocho aguafuertes creados por Óscar Dóminguez para *Domaine* son los más destacados de su producción, según el consenso de la crítica. *Domaine* es un único poema dividido en veintiuna partes de carácter metaliterario en las que alude al proceso de creación poética. La elección de este tema durante la ocupación es un símbolo de escape y refugio en la belleza, por un lado, a la vez que por otro se sustenta en la idea del Surrealismo por la que la creación debe ser independiente del contexto real en el que surge.

Poésie et vérité es uno de los más hermosos ejemplos de diálogo entre pintura y plástica del siglo XX, un canto a la libertad expresado en una perfecta compenetración entre imagen y palabra. Los grabados de Domínguez para el poemario de Éluard ponen también de manifiesto su atracción por Picasso, llegando a incorporar elementos presentes del Guernica como la mujer tumbada, la vela o el caballo.

EXPOSICIONES SIN TALLER (4)

Eduardo Arroyo: la creación de un artista

Comisario: Álvaro Alcázar

Esta exposición presenta una selección de dibujos originales de Eduardo Arroyo, creados durante sus primeros años en París, cuando comenzó a trabajar como ilustrador en revistas como *Point de Vue* (1961–1964). Estas obras reflejan sus primeros pasos como artista tras su exilio.

Eduardo Arroyo (1937–2018) fue uno de los creadores españoles más importantes de la segunda mitad del siglo XX. Nacido en Madrid, a los 21 años se estableció en París huyendo del franquismo. Aunque periodista de formación, el idioma le impidió dedicarse a la literatura. Desde niño mostró pasión y destreza con el dibujo, pero fue entonces cuando se volcó en la pintura y la ilustración, desarrollando un estilo propio.

En estos dibujos ya se aprecia su capacidad para mezclar ironía y crítica social, rasgos que marcarían toda su carrera. Estas ilustraciones se convirtieron en una parte esencial de su obra y señalaron el inicio de su proyección internacional, coincidiendo con sus primeras exposiciones en París, Londres, Madrid y Ámsterdam.

A través de esta muestra nos acercamos a los comienzos de un creador cuya mirada crítica y personal lo convirtió en uno de los mayores exponentes de la “Figuración Narrativa” y el “Arte Pop”.

Madrid. Cartografía fantasma

Comisario: Enrique Piñuel Martín

Esta exposición propone recorrer la ciudad de Madrid a través de una selección de obras de arte contemporáneo —en una amplia variedad de formatos: fotografía, vídeo, pintura y escultura— ofreciendo nuevas perspectivas que permiten redescubrir su historia. A través de este enfoque, se exploran espacios desaparecidos, relatos ocultos y lugares invisibilizados que han quedado fuera de la narrativa oficial.

La muestra plantea un "mapeo espectral" orientado a activar la memoria colectiva, alejándose de la imagen turística o idealizada de la ciudad. En este recorrido se recuperan y reinterpretan artísticamente hitos urbanos —como la Pagoda, la cárcel de Carabanchel o la playa de Madrid—, elementos que, aunque ya desaparecidos, siguen formando parte del imaginario madrileño.

Asimismo, otras obras se centran en aspectos del entorno urbano que, pese a su proximidad, suelen pasar desapercibidos o permanecen inaccesibles para la mayoría: el subsuelo de la ciudad, los barrios periféricos, detalles decorativos, pequeños negocios, etc.

Esta mirada crítica y poética sobre el espacio urbano invita al espectador a reflexionar sobre el pasado de la ciudad, entender su presente y proyectar posibles futuros desde una perspectiva alternativa a los discursos dominantes, a través de obras de reconocidos artistas como: Fernando Sánchez Castillo, Javier Campano, Irene de Andrés, Ramón Masats, Patricia Esquivias, Eugenio Ampudia o Amalia Avia.

La ruta del mantón de Manila, la feliz unión entre Asia, Hispanoamérica y España

Comisaria: Verónica Durán Castello

Esta exposición muestra el recorrido de una obra de arte que representa la unión feliz entre Asia, Hispanoamérica y España. La muestra exhibe mantones de Manila antiguos (de distintos tipos, procedencias y cronología), cajas que se utilizaban para transportar los mantones, Reales de a ocho con resellos chinos, entre otras piezas.

En 1565, Miguel López de Legazpi, por mandato de Felipe II y al mando de la Nao San Pedro, dirige la expedición que guía el fraile agustino y cosmógrafo Andrés de Urdaneta, en la que se descubre el "tornaviaje", la ruta marítima que atravesaba el Océano Pacífico de Oriente hacia Occidente, e iba desde el archipiélago filipino hasta Acapulco (México). A partir de ahí se estableció la ruta del Galeón de Manila -también llamado Galeón de Acapulco o Nao de China- que funcionó hasta 1815.

El Galeón partía del puerto de Manila cargado de porcelana, jade, biombos y lacados, abanicos, seda y mantones de Manila. Una vez en Acapulco se desplazaba la mercancía por tierra hasta el puerto de Veracruz donde se embarcaba, junto con otros productos mexicanos como la plata y el oro, rumbo a Sevilla o Cádiz.

La ruta del Galeón de Manila se convirtió en una de las grandes rutas de transmisión, asimilación y sincretismo cultural entre Asia, Hispanoamérica y España.

Uno de los objetos que mejor simboliza y caracteriza el contacto español con Oriente e Hispanoamérica es el mantón de Manila: con cuerpo asiático, colorido y exuberancia hispanoamericana y alma española.

Marisa Flórez. Un tiempo para mirar (1970-2020)

Comisaria: Mónica Carabias Álvaro

Las buenas fotografías no se realizan por azar. Cinco décadas de oficio respaldan el trabajo de la fotoperiodista Marisa Flórez (León, 1948) y confirman el poder que las fotografías pueden llegar a tener en nuestras vidas, en nuestra historia. Una trayectoria profesional reconocida con varios galardones —el Premio Nacional de Periodismo Gráfico (1981), el Premio Piedad Isla (2015) o el Premio de Cultura de la Comunidad de Madrid (2024)—, que inicia en 1971 en el diario *Informaciones* y desarrolla en *El País* entre 1976-2012 como fotoperiodista, redactora jefa y editora gráfica, donde ha sabido combinar con elegancia y sencillez, en perfecto equilibrio, la creación artística y el sentido documental de la fotografía.

La exposición *Marisa Flórez. Un tiempo para mirar (1970-2020)* la componen cuarenta imágenes que nos van descubriendo, por un lado, la riqueza expresiva y formal de esta autora: yuxtaposiciones, contrastes, fragmentos, primeros planos, retratos de grupo, individuales..., y, por otro, la variedad temática: política, activismo, crónica social, arte y cultura. Momentos sorprendentes y acontecimientos decisivos en nuestra historia reciente desde la inauguración de la vida parlamentaria hasta las primeras manifestaciones o la llegada de *El Guernica*, entre otras, con un alto valor patrimonial y documental representativo de una época reivindicativa de deseos y emociones tanto propias como colectivas; también como representante de la primera línea de la generación de fotoperiodistas, mayoritariamente hombres, que estaban impulsando el nuevo fotoperiodismo español en Madrid. Un [re]encuentro con nuestro pasado bajo la premisa de disfrutar mirando aquel presente fotografiado.



ANEXO II

EXPOSICIÓN

MÚSICA POPULAR UNA VISIÓN FOTOGRAFICA

Fotografía y música popular
en España, 1850-1950

COMISARIOS

Publio López Mondéjar y Lucía Laín

Música popular: una visión fotográfica

Lucía Laín
Publio López Mondéjar

Alguna vez, Joaquín Díaz ha comparado la tradición con un río: “Las orillas corresponden a los límites de esa cultura, y el caudal serían todos esos conocimientos que, en forma de corriente impetuosa, se van acumulando a lo largo de los siglos”. El propósito de esta exposición, que recorre más de un siglo de la música tradicional española, es el de recomponer a través de la fotografía esa corriente impetuosa, que se ha ido espesando en algunas de las manifestaciones más hermosas de la tradición popular española. Julio Caro Baroja confesaba su irritación ante la multitud burocrática y estúpida que aceptaba la agonía de la vida popular como antes había aceptado la muerte de las libertades individuales. La España rural y tradicional se ha ido desvaneciendo ante nuestros propios ojos, sin que nada se haya hecho para preservar lo más digno de perpetuación y de recuerdo. Esta exposición trata de recomponer el pasado y acercarse a las raíces de la música tradicional, contempladas desde nuestra propia realidad social y cultural.

Para acercarnos al inagotable caudal de la música popular española, y a la imagen pretérita de sus cultivadores, nada mejor que la fotografía, el lenguaje más eficaz para reconstruir nuestra memoria común, consolándonos así de la desconsideración del olvido. Si bien se mira, lo que nos muestran las fotografías no es sólo lo que se ha perdido, o está a punto de perderse, sino la estampa luminosa de un pasado del que “procede el presente que fluye ante nuestra vista, y un porvenir que alcanza un lugar más allá del que alcanza nuestra memoria”, para decirlo con palabras de Joaquín Díaz.

La presente exposición pretende también mostrar una parte de la historia de la fotografía española a lo largo de un siglo acotado cronológicamente entre 1850 y 1950, entre los días del daguerrotipo y los del primer franquismo. Un siglo en el que la música popular alcanzó un importante reconocimiento social y cultural, animado por las reivindicaciones identitarias



del romanticismo y el trabajo pionero de figuras notables y plurales, como Agapito Marazuela, Perfecto Feijoo, Avelino Cachafeiro, Menéndez Pidal, los intelectuales de la Segunda República, las Misiones Pedagógicas, las mentes más claras que inspiraron los Coros y Danzas de la Sección Femenina y, más cerca de nosotros, estudiosos como Julio Caro Baroja.

Desde su origen, la fotografía prestó una atención especial a las manifestaciones de la cultura tradicional, animada por los pioneros, personas atentas e instruidas, herederas del Grand Tour del siglo XVIII, que recorrieron la Europa del sur, en busca de lo romántico, artístico y sentimental de países como Italia y España, “suspendidos aún entre Europa y África, entre la civilización y la barbarie”, como nos soñaba aún Richard Ford en 1845, un año de transición entre el daguerrotipo y el calotipo. En plena moda de lo exótico y lo romántico representado por la Europa del sur, los primeros fotógrafos viajeros no dudaron en cargar con sus pesados equipos para atrapar en sus cámaras los paisajes, el aspecto de sus pueblos y ciudades y la estampa de los tipos populares que tanto fascinaban a los públicos burgueses de la época: los *lazzarone* y *pifferari* italianos, las bailaoras, los toreros, los

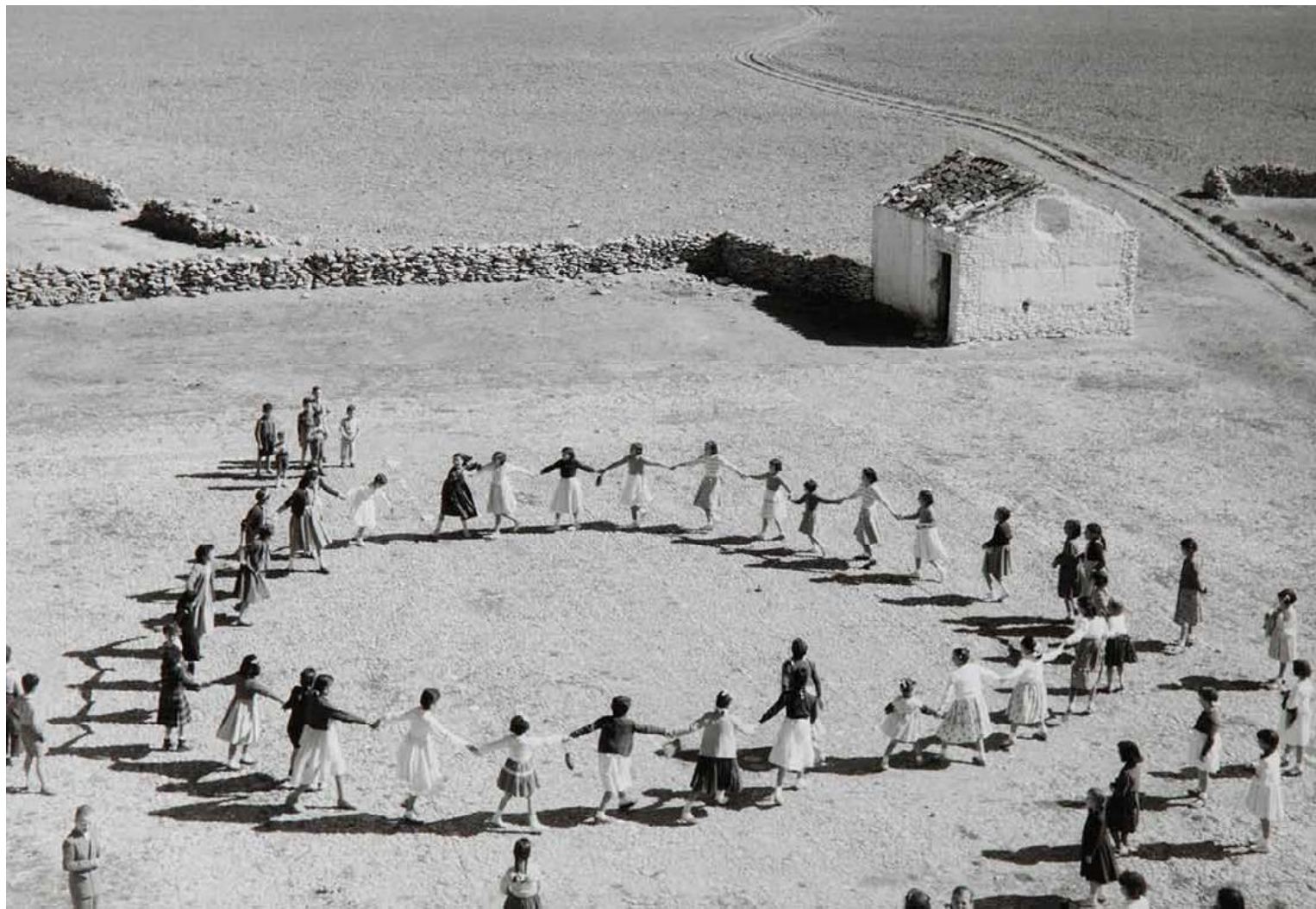
gitanos que convertían la Alhambra en escenario de sus actuaciones, los músicos ambulantes que recorrían los caminos a pie, a lomos de caballería o en las temblorosas diligencias de la época, que encontraron Gustave Le Gray, Charles Negre, Charles Clifford, los hermanos Bisson, Gustave de Beaucorp, Alphonse de Launay, Charles Soulier, Jean Laurent, R.P. Napper, L. Levy. De ellos hemos heredado algunas de las mejores imágenes de los músicos populares españoles. Con esas obras se abre la exposición.

En pleno imperio de la fotografía, los fotógrafos españoles se incorporan a un oficio que entonces comenzaba a consolidarse. A profesionales como Martínez Sánchez, Rodrigo, Seán y González, Antonio García, Francisco Zagala y Casiano Alguacil debemos algunas de las mejores imágenes de músicos populares, a los que retrataron en las calles y en sus propios estudios, para incorporarlos a sus galerías de tipos y personajes en la segunda mitad del siglo XIX. La historia de la música popular, la crónica gráfica de los trajines de aquellos esforzados habitantes de los caminos, es paralela a la de la propia fotografía. El desarrollo espectacular de la prensa ilustrada en los años postreros del siglo XIX fue decisivo a la hora de fijar en la edad eterna de

las fotografías, la impronta de nuestros músicos ambulantes. En la frontera de los siglos trabajan ya fotógrafos tan importantes en la creación de la iconografía fotográfica del siglo como Baltasar Cue, Julio Beauchy, Pelai Mas, Francisco Zagala, Ferrer, Venancio Gombáu, Benito Pons, Rul-Lan, Joan Pereferrer o Unturbe, autores de las imágenes más cautivadoras de su tiempo, que comienzan a multiplicarse en fototipias y postales y en las páginas de las publicaciones ilustradas, como Nuevo Mundo, Mundo Gráfico y Actualidades. A estos fotógrafos históricos se unieron pronto los miembros de las generaciones siguientes -Luis Escobar, Rioja de Pablo, Joaquín Pintos, Alfonso, Campúa, Desfilis, Barberá Masip, Calvache, Modesto Montoto...-, ambulantes también la mayoría, que publicaban sus imágenes en las grandes publicaciones de los años de la República, como Crónica, Imatges, Estampa y Ahora.

La exposición se nutre, en buena medida, de los recientes descubrimientos de fotografías originales publicadas en su día por estas revistas legendarias, en los fondos de los descendientes de músicos y fotógrafos, en los humildes archivos familiares, en los de museos etnográficos y antropológicos y en los arruinados archivos

de las revistas y periódicos en los que se publicaron. De algunas de estas fotografías se han hallado los negativos de vidrio, lo cual ha permitido realizar excelentes copias en papel, que nos descubren la sorprendente calidad técnica y artística de los fotógrafos y el inestimable valor de su trabajo, como testimonio y fuente de memoria de una realidad cultural amenazada por el olvido.



Estructura

Siguiendo un criterio narrativo decididamente cronológico, la exposición se divide en tres ámbitos:

El primero estará dedicado a las primeras imágenes fotográficas, desde el daguerrotipo y el calotipo, hasta las realizadas en soportes de albúmina, quizás los más delicados desde la invención de la fotografía. A las reproducciones digitales se añadiría una selección de pruebas originales de época, que se mostrarían en vitrinas. En este ámbito se expondrán fotografías de autores tan importantes como Jean LAURENT, Charles CLIFFORD, Manuel GARZÓN, Jules BEAUCHY, Francisco ZAGALA, Pelai MAS y Baltasar CUE.

Un segundo ámbito recoge la obra de los retratistas y reporteros más decisivos de la primera mitad del siglo XX, desde PINTOS, ALFONSO, Tirso UNTURBE, Luis MONTOTO, Luis ESCOBAR, Martín SANTOS YUBERO, CALVACHE, Venancio GOMBAU,

Fernando NAVARRO y KINDEL, hasta aficionados ilustres como José ORTIZ ECHAGÜE, y los grandes profesionales que se iniciaron en los años cuarenta y cincuenta del siglo XX, como Francesc CATALÀ-ROCA y Nicolás MULLER.

El tercer ámbito se dedica a los instrumentos musicales más utilizados por los músicos populares y al trabajo de los fotógrafos representados en la exposición. En no pocas ocasiones, la condición de ambulante unió a los músicos y a los fotógrafos, que cruzaron los caminos del país para estar presentes en las ferias y romerías, que constituían para ellos una ocasión única para realizar su trabajo.



Fotografías

La exposición incluye cerca de 52 fotografías positivadas digitalmente en papeles de algodón, en los talleres de Castro Prieto. El formato de las copias oscila entre los 18x24 y 70x10 cm. Estado de obra se puede adaptar a las necesidades de las salas de la Red Itiner. Asimismo, se expondrán copias de época, así como algunas de las revistas gráficas en las que se publicaron dichas fotografías.

Músicas populares

En la exposición podrá escucharse y visionarse también una selección de las músicas y vídeos atesorados durante más de cincuenta años por Joaquín Díaz y su equipo de colaboradores de la Fundación Joaquín Díaz en Urueña (Valladolid).

Instrumentos musicales

Aunque se trata de una exposición eminentemente fotográfica, también se mostrarán algunos de los instrumentos musicales más utilizados por los músicos populares: zanfonas, gaitas, flavioles, dulzainas, guitarras, laúdes, bandurrias, tamboriles...



Fuentes

Para realizar el proyecto se han reunido cientos de fotografías depositadas en diversas instituciones culturales, como el Museo del Pueblo de Asturias, el Museo do Povo de Galiza, el centro El Gaiteiro de Libardón, el Museo de Pontevedra, la Fundación Joaquín Díaz, Fototeca del Patrimonio Cultural de España, Real Academia de Bellas Artes de San Fernando, Instituto Amatller, Arxiu del So i de la Imatge de Mallorca, Hispanic Society de Nueva York, Fototeca de Castilla y León, Biblioteca Nacional de Francia, Archivo Regional de la Comunidad de Madrid, Colección de la Editorial Tívoli, Institut d'Estudis Fotogràfics de Catalunya, Archivo General de la Administración, Museo Sorolla, Archivo Municipal de Pontevedra, Biblioteca de Catalunya, colección de los coros Cantigas da Terra, diversos archivos de retratistas y reporteros, como Alfonso, Kindel, Pelai Mas, Francisco Zagala, Baltasar Cue, Venancio Gombáu, Jean Laurent, Kindel, Catalá-Roca, Luis Escobar, Santos Yubero y decenas de archivos familiares de los descendientes de músicos y fotógrafos.

Equipo de investigación

El equipo de investigación y selección musical y fotográfica lo integran el musicólogo Joaquín Díaz y el fotohistoriador Publio López Mondéjar, que han contado con la colaboración del equipo de la Real Academia de Bellas Artes de San Fernando y del Centro Etnográfico Joaquín Díaz, de Uruña (Valladolid).





FICHA TÉCNICA

COMISARIOS:

Joaquín Díaz y Publio López Mondéjar

COORDINACIÓN:

Lucía Laín

FOTÓGRAFOS

Jean LAURENT, Charles CLIFFORD, Manuel GARZÓN, Jules BEAUCHY, Francisco ZAGALA, Pelai MAS, Baltasar CUE, PINTOS, ALFONSO, Tirso UNTURBE, Luis MONTOTO, Luis ESCOBAR, Ruth Matilda ANDERSON, Martín SANTOS YUBERO, CALVACHE, Venancio GOMBAU, Fernando NAVARRO, KINDEL, José ORTIZ ECHAGÜE, Francesc CATALÁ-ROCA y Nicolás MULLER entre otros.

La exposición consta de los siguientes elementos:

52 fotografías enmarcadas:

2 fotografías de 70x120 cm

10 fotografías de 60x70 cm

30 fotografías de 30x40 cm

10 fotografías de 18x24 cm

3 vitrinas mesa con 25 piezas (instrumentos musi-cales tradicionales y revistas)

5 paneles gráficos enmarcados

60 cartelas (obras y vitrinas)

La exposición ofrece un exhaustivo catálogo, magníficamente diseñado e impreso, que incluye todas las fotografías de la misma, textos de Joaquín Díaz y Publio López Mondéjar y un CD con una selección de músicas populares

Así mismo, la muestra se complementa con un audiovisual de 8' con grabaciones originales de los fondos de la Fundación Joaquín Díaz.

Código QR y música

La implantación de **códigos QR** en el contexto del museo y la exposición es un recurso económico y eficaz, cuyo uso es cada vez más frecuente.

La exposición *Música popular: una visión fotográfica* brindará al espectador la posibilidad de participar de forma activa en el recorrido de la muestra a través de la lectura de códigos QR en su dispositivo móvil. Esta herramienta permitirá al visitante acceder a información complementaria sobre la obra expuesta, desde distintas perspectivas:

- contenido y/o contexto histórico-geográfico de la obra.
- biografía del autor; técnica fotográfica.
- características del/los instrumento/s musicales y de los músicos que contemplamos en las imágenes.
- audición de archivos sonoros relacionados con la fotografía o el instrumento expuesto.

- acceso a material audiovisual relacionados con la fotografía o el instrumento.

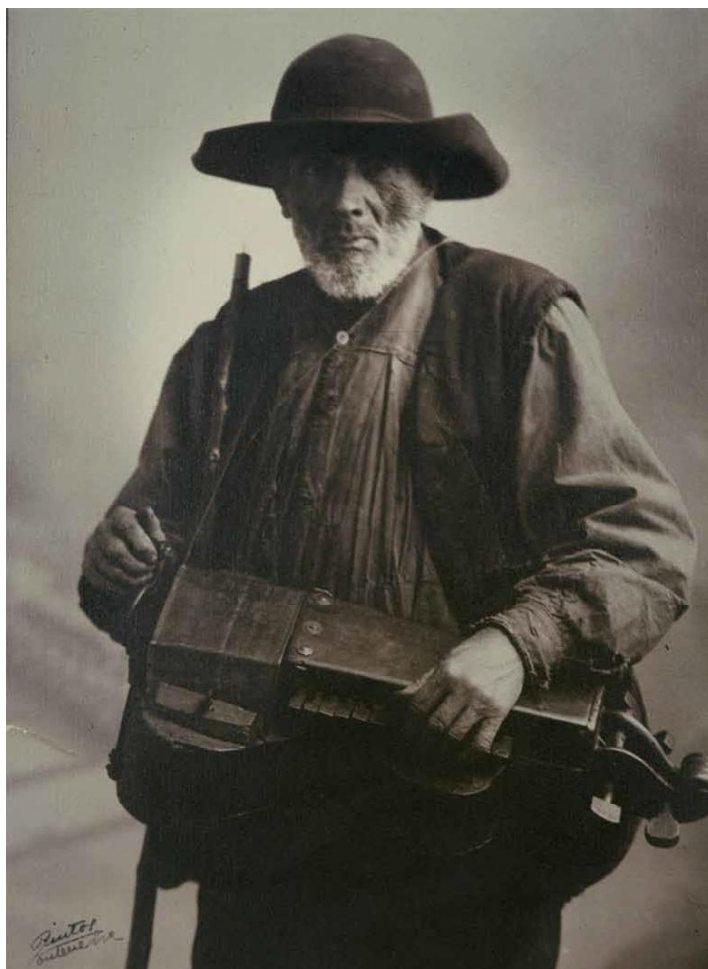
La **Fundación Joaquín Díaz** conserva un riquísimo material sonoro, gráfico y documental relacionado con el tema de la exposición; esta información puede consultarse en su web y, en el caso de los registros sonoros, también ser escuchada a través del portal de Wikicommons (ejemplo para la fotografía del dulzainero de la página opuesta):

https://commons.wikimedia.org/wiki/File:Fundaci%C3%B3n_Joaqu%C3%ADn_D%C3%ADaz_-_ATO_00236_11_-_Jota_antigua_segoviana.ogg?uselang=es

Para la creación de los códigos QR de la exposición, se llevará a cabo una selección y tratamiento de la documentación disponible en la Fundación, bajo la supervisión de los comisarios de la muestra.



◀ José DÍAZ. Charanga de Carnaval. Puertollano, 1915 (Colección particular)



Joaquín PINTOS. El viejo de la zanfona. Provincia de Pontevedra, 1920



ANÓNIMO. Músico en el estudio del fotógrafo. Navarra (?), hacia 1915 (Museo del Traje)

Nicolás MULLER. Dulzainero y tamborilero en Atienza, 1945 (Fondo Muller. Archivo Regional de la Comunidad de Madrid)



KINDEL. Txistulari y tambo-
rilero. Coros y Danzas de la
Sección Femenina (Fondo
Kindel. Fundación Joaquín
Díaz. Urueña)





Acordeón diatónico Inv. 0241
bandurria Inv. 0197
Carraca Inv. 0092
Palillos Inv. 0175
Dulzaina Inv. 0224
Gaita Inv. 56
Castañuelas Inv. 0279
Pandereta Inv. 0254
(Museo Fundación Joaquín Díaz)



ANEXO III.

RELACIÓN DE LOS MUNICIPIOS QUE FORMAN PARTE DE LA RED ITINER

1. Ajalvir
2. Alcalá de Henares
3. Alcobendas
4. Alcorcón
5. Alpedrete
6. Aranjuez
7. Arganda del Rey
8. Brunete
9. Buitrago de Lozoya
10. Cadalso de los Vidrios
11. Campo Real
12. Chinchón
13. Ciempozuelos
14. Collado Mediano
15. Collado Villalba
16. Colmenar de Oreja
17. Colmenar Viejo
18. Coslada
19. Cubas de la Sagra
20. El Álamo
21. El Atazar
22. El Escorial
23. El Boalo, Cerceda y Mataelpino
24. Fresnedillas de la Oliva
25. Fuenlabrada
26. Fuente el Saz de Jarama
27. Galapagar
28. Getafe
29. Guadarrama
30. Horcajuelo de la Sierra
31. Hoyo de Manzanares
32. Humanes de Madrid
33. La Hiruela
34. Las Rozas
35. Leganés
36. Loeches
37. Los Molinos
38. Lozoyuela



**Comunidad
de Madrid**

Dirección General de
Cultura e Industrias Creativas
CONSEJERÍA DE CULTURA,
TURISMO Y DEPORTE

39. Majadahonda
40. Mejorada del Campo
41. Miraflores de la Sierra
42. Moraleja de Enmedio
43. Moralzarzal
44. Móstoles
45. Navacerrada
46. Navalafuente
47. Navalcarnero
48. Nuevo Baztán
49. Paracuellos del Jarama
50. Parla
51. Patones
52. Pedrezuela
53. Pinto
54. Pozuelo de Alarcón
55. Rascafría
56. Rivas-Vaciamadrid
57. San Fernando de Henares
58. San Lorenzo de El Escorial
59. San Martín de la Vega
60. San Martín de Valdeiglesias
61. San Sebastián de los Reyes
62. Serranillos del Valle
63. Soto del Real
64. Talamanca del Jarama.
65. Torrejón de Ardoz
66. Torrelodones
67. Torres de la Alameda
68. Tres Cantos
69. Valdemorillo
70. Valdemoro
71. Valdeolmos-Alalpardo
72. Velilla de San Antonio
73. Villa del Prado
74. Villanueva de la Cañada
75. Villanueva del Pardillo
76. Villaviciosa de Odón
77. Villavieja de Lozoya

ANEXO IV

Itinerancias 2026

1. Óscar Domínguez. Surrealismos (14 movimientos)

26-ene.	17-feb.	Villavieja de Lozoya
18-feb.	12-mar.	Pozuelo de Alarcón
13-mar.	7-abr.	Torrelodones
8-abr.	29-abr.	Humanes de Madrid
30-abr.	22-may.	Getafe
25-may.	16-jun.	Campo Real
17-jun.	10-jul.	El Boalo, Cerceda y Mataelpino
13-jul.	4-ago.	Villanueva del Pardillo
5-ago.	27-ago.	Patones
28-ago.	21-sep.	Cubas de la Sagra
22-sep.	13-oct.	Velilla de San Antonio
14-oct.	5-nov.	El Atazar
6-nov.	30-nov.	Chinchón
1-dic.	22-dic.	La Hiruela

2. Elogio de lo manual (14 movimientos)

28-ene.	19-feb.	San Martín de la Vega
20-feb.	16-mar.	Rivas-Vaciamadrid
17-mar.	8-abr.	Rascafría
9-abr.	4-may.	Navalafuente
5-may.	26-may.	Valdemoro
27-may.	18-jun.	Los Molinos
19-jun.	13-jul.	Fuenlabrada
14-jul.	6-ago.	Collado Mediano
7-ago.	31-ago.	Arganda del Rey

1-sep.	23-sep.	Moralzarzal
24-sep.	16-oct.	Leganés
19-oct.	10-nov.	Hoyo de Manzanares
11-nov.	2-dic.	Colmenar de Oreja
3-dic.	28-dic.	Alcobendas

3. Música popular: una visión fotográfica (13 movimientos)

2-feb.	24-feb.	Torrejón de Ardoz
25-feb.	19-mar.	San Sebastián de los Reyes
20-mar.	13-abr.	Buitrago de Lozoya
14-abr.	7-may.	Horcajuelo de la Sierra
8-may.	29-may.	Parla
1-jun.	23-jun.	Ciempozuelos
24-jun.	16-jul.	Paracuellos del Jarama
17-jul.	10-ago.	Loeches
11-ago.	2-sep.	Navalcarnero
3-sep.	25-sep.	Majadahonda
28-sep.	20-oct.	Soto del Real
21-oct.	12-nov.	Tres Cantos
13-nov.	9-dic.	Aranjuez

4. Precine (13 movimientos)

4-feb.	26-feb.	Aranjuez
27-feb.	23-mar.	Mejorada del Campo
24-mar.	15-abr.	Valdemorillo
16-abr.	8-may.	Fuente el Saz de Jarama
11-may.	2-jun.	Pinto
3-jun.	25-jun.	Pedrezuela
26-jun.	20-jul.	Serranillos del Valle

21-jul.	12-ago.	Valdeolmos-Alalpardo
13-ago.	4-sep.	Brunete
7-sep.	29-sep.	Móstoles
30-sep.	22-oct.	Cadalso de los Vidrios
23-oct.	16-nov.	San Lorenzo de El Escorial
17-nov.	11-dic.	Moraleja de En medio

5. Afecto al color

(13 movimientos)

11-feb.	5-mar.	Las Rozas
6-mar.	30-mar.	Villaviciosa de Odón
31-mar.	22-abr.	San Martín de Valdeiglesias
23-abr.	18-may.	Alcorcón
19-may.	10-jun.	Talamanca del Jarama
11-jun.	3-jul.	Coslada
6-jul.	28-jul.	Fresnedillas de la Oliva
29-jul.	20-ago.	Alpedrete
21-ago.	14-sep.	Villa del Prado
15-sep.	7-oct.	Galapagar
8-oct.	30-oct.	Ajalvir
3-nov.	25-nov.	Lozoyuela
26-nov.	17-dic.	Colmenar Viejo