



Este documento se ha obtenido directamente del original, que contenía todas las firmas auténticas, y se han ocultado los datos personales y los códigos que permitían acceder al original.

Secretaría General Técnica
CONSEJERÍA DE EDUCACIÓN,
CIENCIA Y UNIVERSIDADES

PLIEGO DE PRESCRIPCIONES TÉCNICAS PARTICULARES PARA EL SUMINISTRO DE TAQUILLAS UNIPERSONALES CON CANDADO PARA SU INSTALACIÓN EN LA SEDE DE LA CONSEJERÍA DE EDUCACIÓN, CIENCIA Y UNIVERSIDADES, SITA EN LA CALLE ALCALÁ, 30-32

1. OBJETO DEL CONTRATO.

El objeto del contrato es el suministro e instalación de 660 taquillas unipersonales con candado, más 50 candados adicionales, en la sede de la Consejería de Educación, Ciencia y Universidades, sita en la calle Alcalá, 30-32.

La Secretaría General Técnica de la Consejería de Educación, Ciencia y Universidades, en virtud del Decreto 248/2023, de 11 de octubre, del Consejo de Gobierno, por el que se establece la estructura orgánica de la Consejería de Educación, Ciencia y Universidades (BOCM nº 244 de 13 de octubre) tiene, entre sus competencias, el régimen interior correspondiente a sus sedes administrativas, en cuyo ámbito se encuentra el suministro de mobiliario de oficina a las distintas unidades de su adscripción.

La aprobación del Decreto 79/2020, de 16 de septiembre, del Consejo de Gobierno, que regula la modalidad de prestación de servicios en régimen de teletrabajo en la Administración de la Comunidad de Madrid, supuso un punto de inflexión en la organización del trabajo en la Consejería. Desde entonces, la posibilidad de teletrabajar, combinada con la utilización de zonas de trabajo comunes, ha permitido avanzar hacia un modelo más eficiente, flexible y sostenible.

En este contexto de un modelo híbrido que combina el teletrabajo con las zonas de trabajo comunes, la incorporación de taquillas personales es esencial para garantizar el orden, la seguridad y la comodidad.

A continuación, se detallan las características mínimas que el mobiliario suministrado deberá cumplir, señalando que todos los elementos deben guardar uniformidad para ser usados en las mismas dependencias. En cuanto a las líneas de diseño éstas han de ser ligeras y atemporales, reforzando la homogeneización estética del entorno, por lo que se requieren soluciones de almacenamiento discretas y funcionales.

El contrato que, con base al presente pliego se realice, tendrá por objeto el suministro e instalación de las taquillas que se detallan a continuación ubicadas en las plantas primera, tercera, cuarta, quinta, sexta y ático.

DESCRIPCIÓN	Nº UNIDADES
MÓDULO DE TAQUILLA DE 4 ALTURAS. 3 CUERPOS: 20 UNIDADES: Plantas 1ª, 3ª, 4ª, 5ª y 6ª	4 módulos de 3 columnas con 4 taquillas por columna. La anchura total no debe superar los 135 cms.
TOTAL: 240 PUERTAS.	

DESCRIPCIÓN	Nº UNIDADES
<p><u>MÓDULO DE TAQUILLA DE 4 ALTURAS, 5 CUERPOS (SE ADMITEN DIFERENTES COMBINACIONES)</u></p> <p>5 columnas, 4 taquillas por columna (20 taquillas por bloque, 4 bloques por planta). Plantas 1ª, 3ª, 4ª, 5ª y 6ª: 400 puertas Planta Ático: 20 puertas</p> <p><u>TOTAL: 420 PUERTAS</u></p>	<p>La disposición final dependerá de la configuración elegida por el licitador, siempre respetando el requisito de incluir 20 taquillas por modulo o bloque.</p> <p><u>Ejemplos:</u></p> <ul style="list-style-type: none"> - Bloque de cinco columnas. - Bloque de cuatro columnas con uno adicional de una. - Bloque de tres columnas con otro de dos - Dos bloques de dos columnas con uno adicional de una columna. <p>Independientemente de la combinación seleccionada, la estética debe mantenerse uniforme en todas las configuraciones, <u>con zócalo inferior continuo.</u></p>

Número de taquillas a suministrar:

El calculo se efectúa de conformidad con el plano anexo en el que figura la distribución por planta de las taquillas.

Distribución de taquillas por plantas

- Plantas primera, tercera, cuarta, quinta, sexta (640 taquillas, según desglose).

En cada una de estas plantas se instalarán:

- 4 módulos, cada uno con 3 columnas y 4 taquillas por columna, lo que supone, un total de 12 taquillas por módulo. Resultando, de dicho cálculo, 48 taquillas por planta. De ahí que para la totalidad de las cinco plantas anteriormente indicadas sea necesario el suministro de 240 taquillas.



La imagen ha sido generada a modo de ejemplo visual, con fines ilustrativos. Este diseño es orientativo y puede ajustarse según las especificaciones técnicas finales del pliego.

- Módulos, que dependiendo de la configuración elegida por el licitador (*), constarán de **1 bloque con 5 columnas y 4 taquillas por columna** completando un total de 20 taquillas. Resultando 80 taquillas por planta y 400 taquillas para las cinco plantas de referencia.



La imagen ha sido generada a modo de ejemplo visual, con fines ilustrativos. Este diseño es orientativo y puede ajustarse según las especificaciones técnicas finales del pliego.

*Se incluye anexo I con las configuraciones admitidas.

- Planta ático: (20 taquillas).
 - Módulo que, dependiendo de la configuración elegida por el licitador, constará de un bloque, cada uno con **5 columnas y 4 taquillas por columna**, completando un total de 20 taquillas.



La imagen ha sido generada a modo de ejemplo visual, con fines ilustrativos. Este diseño es orientativo y puede ajustarse según las especificaciones técnicas finales del pliego.

CUADRO RESUMEN DE DISTRIBUCIÓN DE TAQUILLAS.					
	Nº UNIDADES	TAQUILLAS POR MÓDULO	TAQUILLAS POR PLANTA	Nº PLANTAS	TOTAL TAQUILLAS
MÓDULOS DE TRES COLUMNAS.	4	12	48	5	240
MÓDULOS DE CINCO COLUMNAS UBICADAS EN PLANTAS 1, 3, 4 Y 5. SE ADMITEN COMBINACIONES (MÓDULOS DE 4+1, 3+2)	Dependiendo de la configuración	20	80	5	400
MÓDULOS DE CINCO COLUMNAS (UBICADAS EN ÁTICO). SE ADMITEN COMBINACIONES (MÓDULOS DE 4+1, 3+2)	Dependiendo de la configuración	20	20	1	20
TOTAL TAQUILLAS/PUERTAS					660

3. DESCRIPCIÓN Y CARACTERÍSTICAS TÉCNICAS

Las taquillas deberán cumplir, como mínimo, con las siguientes especificaciones técnicas:

CARACTERÍSTICAS	DESCRIPCIÓN
Material principal	<ul style="list-style-type: none"> - Tablero de melamina de mínimo 16 mm de grosor en laterales, tapa superior, suelo y separadores. - Tablero de melamina de mínimo 16 mm de grosor en puertas. - Herraje de unión entre módulos, en caso necesario, para garantizar la perfecta alineación de las columnas y apariencia de bloque compacto. - Alta resistencia al impacto, abrasión y rayado. - Superficie no porosa, fácil limpieza. - Trasera cerrada, totalmente enmarcada. - La puerta no debe sobresalir del cuerpo de la taquilla; es decir, debe estar integrada dentro del marco de la estructura. - Las patas de 10 a 15 cm de altura que dispondrán de niveladores para salvar los posibles desniveles del suelo. - Zócalo perimetral exterior continuo de melamina de 10 cm a 15 cm de altura, para evitar la suciedad, humedad, y roces en la parte de baja de las taquillas y ocultar las patas.
Medidas por taquilla	<p>40 cm ancho (se admite variación de +/-2 cm) x 45 cm alto (se admite variación de +/- 1cm) x 51 cm de profundidad (se admite variación de +/-2 cm).</p> <ul style="list-style-type: none"> - ** Para los módulos de 3 columnas la anchura total no debe superar los 135 cms **
Sistema de seguridad	<p><u>Dadas las características de las paredes donde se van a situar las taquillas no es posible su anclaje a las mismas, por lo que las taquillas habrán de contar con sistema antivuelco.</u></p> <p>Todo el mobiliario debe de presentar una estructura estable, robusta y firme, sin holguras ni movimientos indeseados. Es imprescindible que no exista riesgo de volcado durante su uso habitual, garantizando así la seguridad de los usuarios, con un ensamblaje correcto y materiales que aseguren su resistencia y durabilidad.</p>
Bisagras	Metálicas, auto-cierre, con sistema de amortiguación para evitar ruidos.

CARACTERÍSTICAS	DESCRIPCIÓN
Cantos	PVC con el mismo acabado que el tablero.
Acabados	Color a elegir de la carta de colores aportada por el adjudicatario. La estructura del bloque de taquillas en color madera clara (acacia, haya o similar), y las puertas en un tono claro liso. Estética neutra y atemporal.
Tipos de cerradura	Sistema de cierre mediante candado con pomo metálico, de estética neutra y discreta, acorde con el diseño general de las taquillas.
Complementos	<ul style="list-style-type: none"> - Separador intermedio de melamina con regulación de estantes, al menos dos posiciones. - Placa de numeración: Cada taquilla incorpora una placa de numeración consecutiva, fabricada en acero inoxidable con números troquelados, apariencia discreta, en armonía con el diseño general del mobiliario. - Se incluirá un candado de código por cada taquilla así como 50 candados adicionales de reserva (Total 710 candados).
Configuraciones aceptadas para los módulos de 5 cuerpos	<ul style="list-style-type: none"> - Bloque de cinco columnas. - Bloque de tres columnas con otro de dos - Dos bloques de dos columnas con uno adicional de una columna. - Bloque de cuatro columnas con uno adicional de una columna. <p>Independientemente de la combinación seleccionada, la estética debe mantenerse uniforme en todas las configuraciones.</p> <p>La estética ha de mantenerse en cualquiera de las configuraciones, con zócalo inferior continuo</p>
Certificaciones	Gestión de la calidad: ISO 9001 o equivalente Gestión Ambiental: ISO 14001 o equivalente.

4. SEGURIDAD GENERAL DE LOS PRODUCTOS

El mobiliario objeto de este contrato se ajustará, en cuanto le resulte de aplicación, al Real Decreto 1801/2003, de 26 de diciembre, sobre seguridad general de los productos. B.O.E. del 10 de enero de 2004), así como a la Ley 31/1995, de 8 de noviembre, de prevención de Riesgos Laborales y a lo dispuesto tanto en el RD 486/1997, de 14 de abril, en relación a la seguridad y salud en los espacios de trabajo. Se ajustará a las siguientes normas generales:

Las partes con las que entra en contacto un usuario, en condiciones de uso normales, estarán diseñadas para evitar daños personales o materiales.

Los bordes accesibles con los que pueda entrar en contacto el usuario estarán achaflanadas o redondeados y sin aristas, cantos vivos o afilados, ni rebabas.

No existirán tornillos o salientes que puedan engancharse o clavarse.

Las partes metálicas estarán protegidas contra la corrosión o fabricadas con materiales resistentes a ella.

5. MONTAJE E INSTALACIÓN

Instalación y montaje incluidos: Se entenderán incluidos además del suministro de los bienes objeto del contrato, todos los gastos de transporte para la entrega de los bienes en el lugar designado por la Administración, el desembalaje, el montaje, la retirada y el reciclaje de los embalajes correspondientes, la instalación, así como las pruebas necesarias para comprobar su correcto uso.

** Dadas las características de las paredes donde se van a situar las taquillas no es posible su anclaje a las mismas, por lo que las taquillas habrán de contar con sistema antivuelco.

** Se incluye anexo II con los planos de ubicación de las taquillas y una fotografía de la planta ático en la pared donde se situarán las taquillas.

6. PLAZO Y CONDICIONES PARA LA ENTREGA

El plazo de entrega del suministro de las taquillas se establece en un periodo de 10 a 20 días hábiles.

La instalación se llevará a cabo en la sede de la Consejería de Educación, Ciencia y Universidades sita en la calle Alcalá, 30-32 (28014 Madrid).

Dicha instalación incluirá la manipulación de los productos y su revisión total, una vez finalizada, procediendo a subsanar las faltas o deterioros detectados en un plazo inferior a 10 días naturales.

La empresa contratista deberá poner a disposición de la Consejería los medios suficientes, tanto personales como materiales, para suministrar e instalar todas las unidades solicitadas en los plazos indicados.

Las unidades se repartirán en las diferentes plantas de la Consejería, de acuerdo al siguiente detalle:

Número de taquillas por planta:

PLANTAS PRIMERA, TERCERA, CUARTA, QUINTA Y SEXTA:

MÓDULOS DE TRES: 4 módulos de tres columnas:	48 taquillas
MÓDULOS DE 20 TAQUILLAS: SE ADMITEN COMBINACIONES (MÓDULOS DE 5, 4+1, 3+2)	80 taquillas
TOTAL POR PLANTA	128 taquillas

PLANTA ÁTICO:

MÓDULOS DE 20 TAQUILLAS: SE ADMITEN COMBINACIONES (MÓDULOS DE 5, 4+1, 3+2)	20 taquillas.
TOTAL POR PLANTA	20 taquillas

Los productos se entregarán en condiciones de funcionamiento completo y deberán llegar perfectamente embalados y protegidos para el traslado.

Con carácter previo al suministro y siempre en un plazo de 2 días antes del inicio de la entrega, el adjudicatario presentará un cronograma en el que se indiquen las fechas y horarios de entrega de los productos, para la conformidad por parte de la Consejería, para ello se podrá remitir correo a regimenint@madrid.org.

La entrega de taquillas se realizará según las indicaciones determinadas por la Consejería, en base a las necesidades del servicio, pudiendo fraccionarse en varias fases.

La empresa contratista se comprometerá, en todo momento, a minimizar las molestias sobre su entorno, como generación de ruido, emisión de polvo, olores, etc, para lo cual aportará los medios para ello.

El contratista deberá instalar insitu en cada una de las localizaciones todo el mobiliario que requiera de montaje, incluyendo la sujeción de los mismos, montaje, instalación y todos los elementos precisos para su funcionamiento y listos para su utilización.

El contratista está obligado a realizar una adecuada gestión final de envases, embalajes, restos de obra, basuras y todo tipo de residuos generados en la zona de trabajo. La empresa contratista se hará cargo de sus residuos y envases, gestionando su retirada de forma selectiva, a través de gestor autorizado y, si es posible, procurando su reciclaje.

Una vez finalizada la instalación, se procederá, en su caso, a subsanar las faltas o deterioros detectados en un plazo inferior a 10 días naturales.

La empresa adjudicataria asume los riesgos derivados del transporte y la entrega de los bienes a suministrar sin que tengan derecho a indemnización alguna por causa de pérdidas, averías o perjuicios ocasionados a los bienes antes de su entrega e instalación.

7. RECEPCIÓN DE LOS PRODUCTOS

La entrega de los módulos de taquillas se rechazará si sus características físicas o técnicas no corresponden a los requerimientos de los documentos de licitación o no son las ofertadas, si los módulos de taquillas pertenecen a una marca o modelo distintos del ofertado o los acabados no son los exigidos.

Igualmente se rechazarán si al examinarlos presentan defectos, tales como:

- Falta de estabilidad y robustez.
- Si los conjuntos presentan defectos en su acoplamiento o presencia de holguras.
- Si existen bordes cortantes o cualquier otra circunstancia que pudiera perjudicar a la seguridad del usuario.
- Si alguna pieza está rota, deformada o con grietas o raspaduras.
- Si hay arañazos o desperfectos en la superficie de tableros o en el acabado de las pinturas.
- Si los elementos metálicos presentan oxidaciones o abolladuras.
- Si existen rebabas, cantos o esquinas agudos o levantados, agujeros no taladrados o punzados de acuerdo con la buena práctica del mecanizado o su situación o tamaño no son los que especifica este documento.
- Si las puertas de las taquillas no encajan satisfactoriamente.

8. PLAZO DE GARANTIA

El periodo de garantía, tanto de la instalación como de los materiales, será de 2 años, a contar desde la recepción total por parte de la propiedad.

Transcurrido el plazo de garantía sin que se hayan formulado reparos a los suministros ejecutados, quedará extinguida la responsabilidad del contratista.

Durante el periodo de garantía el contratista estará obligado a subsanar, a su costa, todas las deficiencias que se puedan observar en los bienes suministrados, haciéndose cargo de conceptos tales como desplazamientos, salidas de taller, mano de obra, piezas, repuestos y cualquier coste que pudiera producirse por estos conceptos. El licitador deberá incluir en su propuesta técnica una breve descripción del servicio de asistencia técnica y posventa.

Si se acreditase la existencia de defectos o vicios ocultos en los productos suministrados, la Consejería podrá exigir al contratista la reparación de los mismos o en el caso de que esta fuese insuficiente, su reposición.

Firmado digitalmente por CUESTA PEDRAJAS MARÍA PAZ
LA SECRETARÍA GENERAL TÉCNICA,

Paz Cuesta Pedrajas

ANEXO I

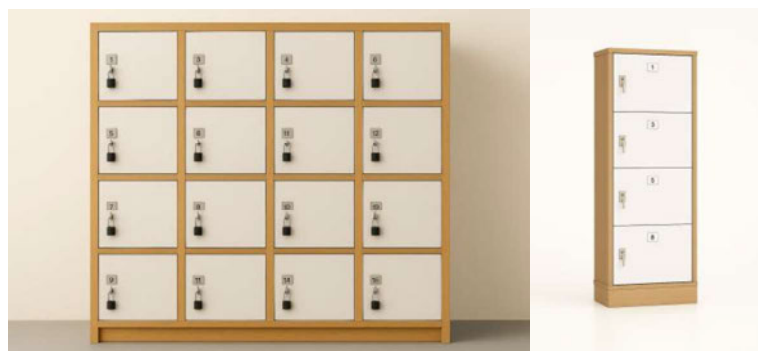
COMBINACIONES ADMITIDAS PARA LOS MÓDULOS DE CINCO COLUMNAS.

Las imágenes han sido generadas a modo de ejemplo visual, con fines ilustrativos. Este diseño es orientativo y puede ajustarse según las especificaciones técnicas finales del pliego.

5 COLUMNAS:



4 COLUMNAS + 1 COLUMNA:



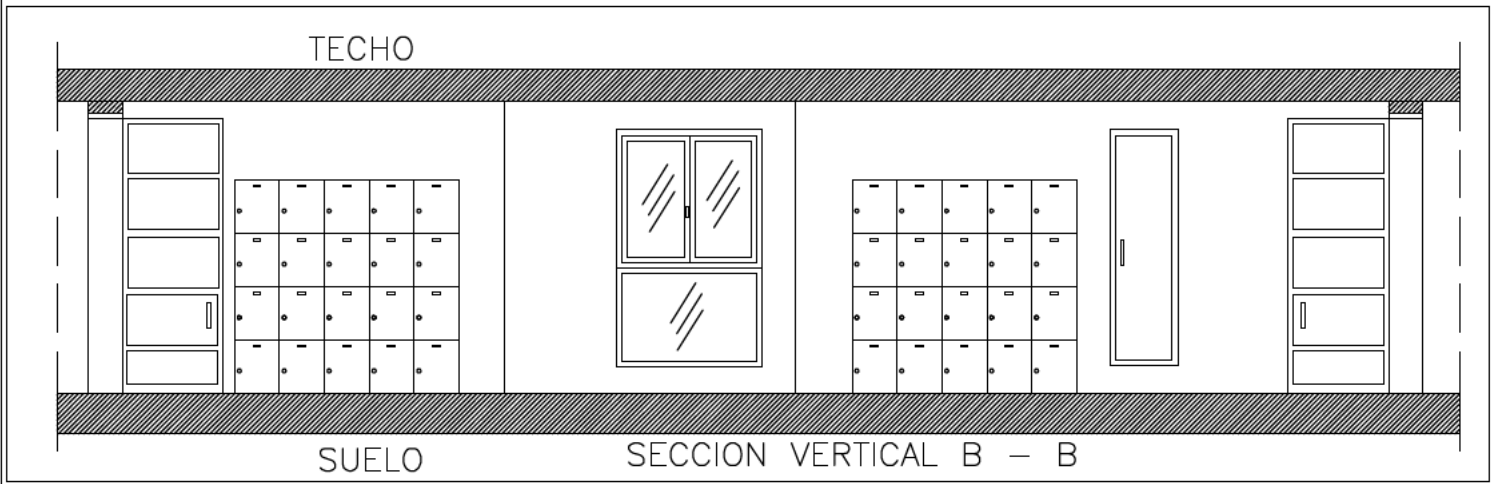
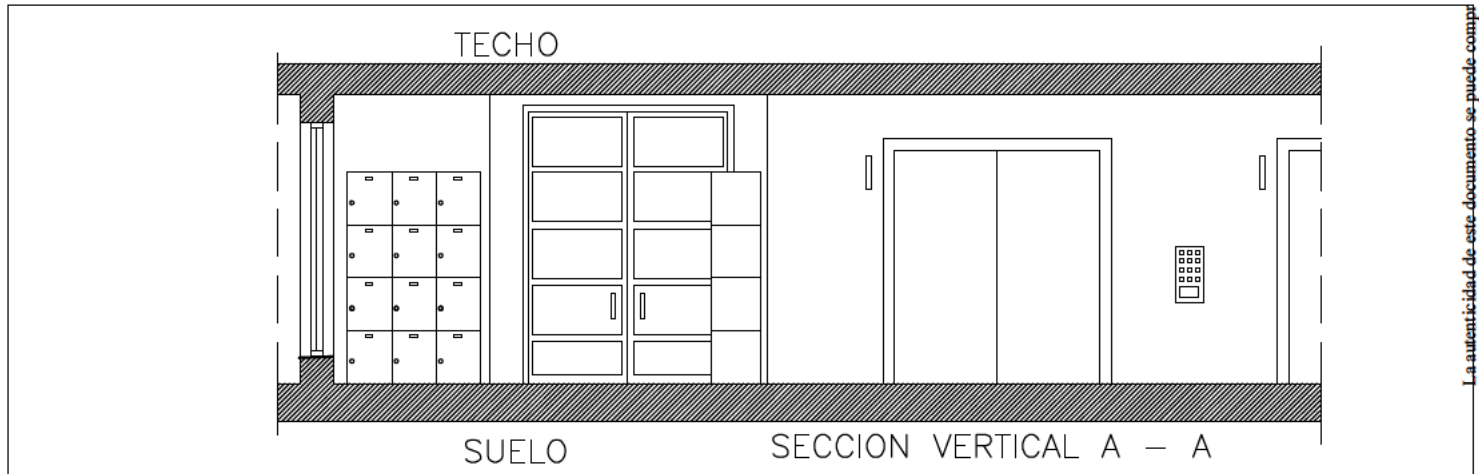
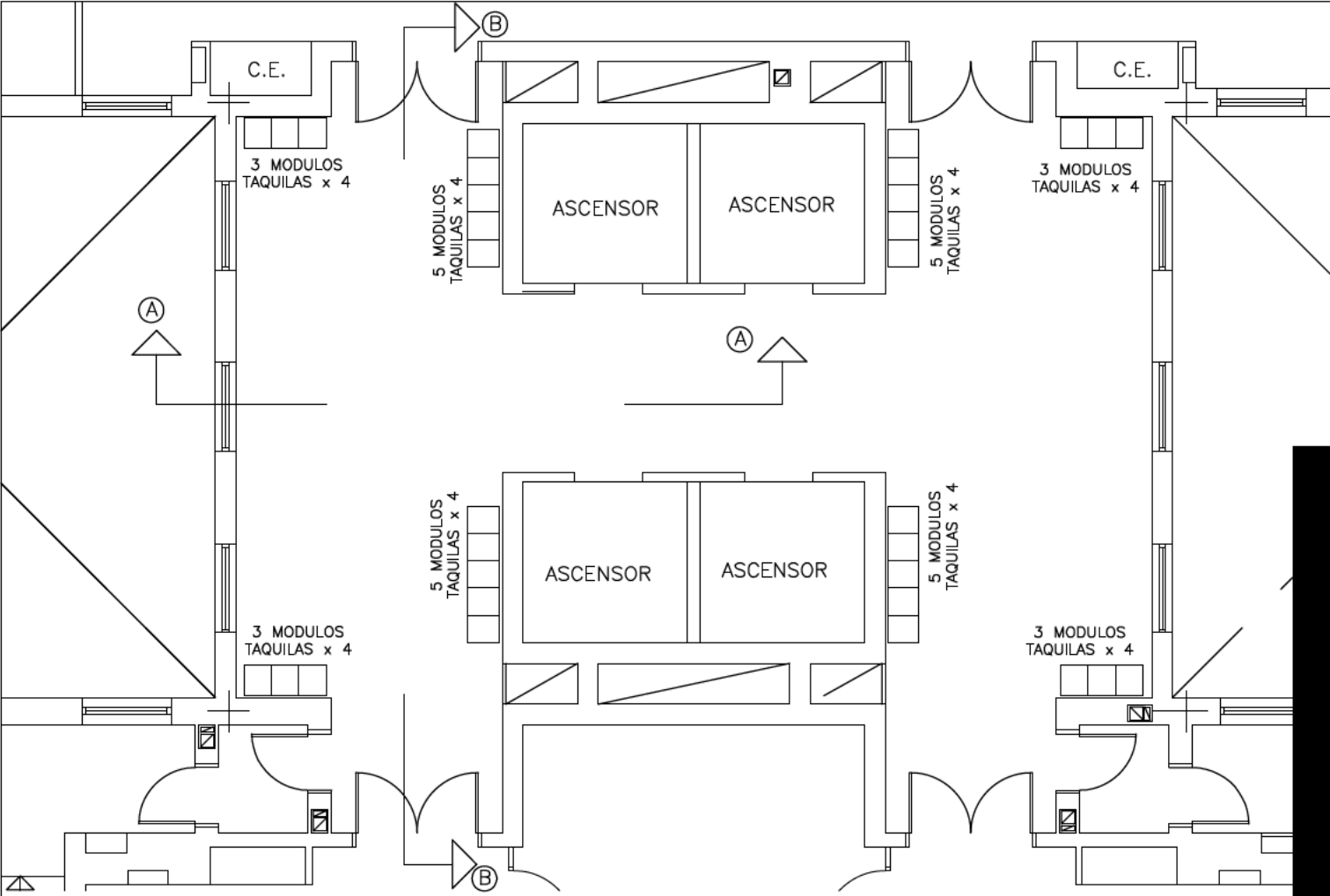
3 COLUMNAS + 2 COLUMNAS:



2 COLUMNAS + 2 COLUMNAS + 1 COLUMNA:



ANEXO II



La autenticidad de este documento se puede comprobar en <https://gestiona.comunidad.madrid/csv> mediante el siguiente código seguro de verificación



La autenticidad de este documento se puede comprobar en <https://gestion.comunidad.madrid/csv> mediante el siguiente código seguro de verificación: 10180449620291111132625