



**PLIEGO DE PRESCRIPCIONES TÉCNICAS QUE HA DE REGIR
EN EL CONTRATO DE OBRAS DE CONSOLIDACIÓN DE
MURO EN EL EDIFICIO SITUADO EN C/ DE LA CAVA 6 C/V
C/MALACUERA, TORRELAGUNA, MADRID**

**PROCEDIMIENTO ABIERTO SIMPLIFICADO CON
PLURALIDAD DE CRITERIOS**

Contrato Nº 16/2026

Área: Subdirección de Servicios Generales

INDICE

PLIEGO DE PRESCRIPCIONES TÉCNICAS

1. MEMORIA DESCRIPTIVA

- 1.1. OBJETO
- 1.2. PROPIEDAD
- 1.3. ANTECEDENTES
- 1.4. ESTADO ACTUAL
 - 1.4.1. DESCRIPCIÓN
 - 1.4.2. ESTADO CONSTRUCTIVO
 - 1.4.3. SUPERFICIES
- 1.5. ESTADO REFORMADO
 - 1.5.1. FICHAS TÉCNICAS
- 1.6. PLAZO DE EJECUCIÓN

2. MEMORIAS DE CALIDADES

- 2.1. MEMORIA TIPO PARA CALIDADES EN CUBIERTA EDIFICIO 1

3. CONDICIONES TÉCNICAS

- 3.1. REQUISITOS MEDIOAMBIENTALES
- 3.2. PAUTAS DE BUENAS PRÁCTICAS AMBIENTALES CYII GESTIÓN, S.A.
- 3.3. SEGURIDAD Y SALUD
 - 3.3.1. REQUISITOS GENERALES
 - 3.3.2. REQUISITOS PARTICULARES PARA EJECUCIÓN DE OBRAS E INSTALACIONES
 - 3.3.3. REQUISITOS PARTICULARES PARA EJECUCIÓN DE LAS OBRAS COMPRENDIDAS EN ESTE DOCUMENTO

4. ESTUDIO DE SEGURIDAD Y SALUD

5. PLANOS

6. MEDICIONES Y PRESUPUESTO

7. Anejo 1.- ESS

8. Anejo 2.- Desglose Mediciones y Presupuesto

1. MEMORIA DESCRIPTIVA

1.1. OBJETO

El objeto del contrato es la ejecución de las “OBRAS DE CONSOLIDACIÓN DE MURO EN EL EDIFICIO SITUADO EN C/ DE LA CAVA 6 C/V C/MALACUERA, TORRELAGUNA, MADRID”.

El presente contrato es imprescindible para garantizar la estabilidad estructural y la seguridad de un muro caído trasero del edificio situado en C/ de la Cava 6 C/V C/Malacuera, Torrelaguna, Madrid, así como de la reconstrucción de mismo, y los forjados y cubierta que se apoyan en él.

Los daños severos sufridos por el inmueble se deben, en gran parte, al fenómeno climatológico extraordinario conocido como "DANA", ocurrido los días 2, 3, 4 y 5 de septiembre de 2023. Dicho evento agravó el ya deteriorado estado estructural del edificio, provocando el colapso total de un muro de carga en el núcleo central del interior del inmueble, así como el derrumbe de dos forjados.

El colapso del muro de carga ha dejado expuesta una parte fundamental de la estructura del Palacio, comprometiendo gravemente su estabilidad y dificultando cualquier intervención de conservación a futuro. Además, la caída de los forjados y de parte de la cubierta ha generado una situación de peligro inminente, ya que la falta de soporte estructural podría derivar en nuevos desplomes que afecten zonas aledañas y causen daños adicionales irreversibles.

Es prioritario actuar sobre estos elementos para garantizar la seguridad del entorno y la preservación del bien histórico. Dado el estado actual del inmueble y la urgencia de la intervención, se ha realizado un estudio técnico en el que se han identificado las actuaciones necesarias para la estabilización y posterior restauración del muro colapsado. Estas incluyen la reconstrucción del muro de carga con materiales compatibles con los originales, la consolidación de los forjados afectados y la implementación de sistemas de drenaje adecuados para evitar que futuras inclemencias meteorológicas provoquen nuevas patologías estructurales.

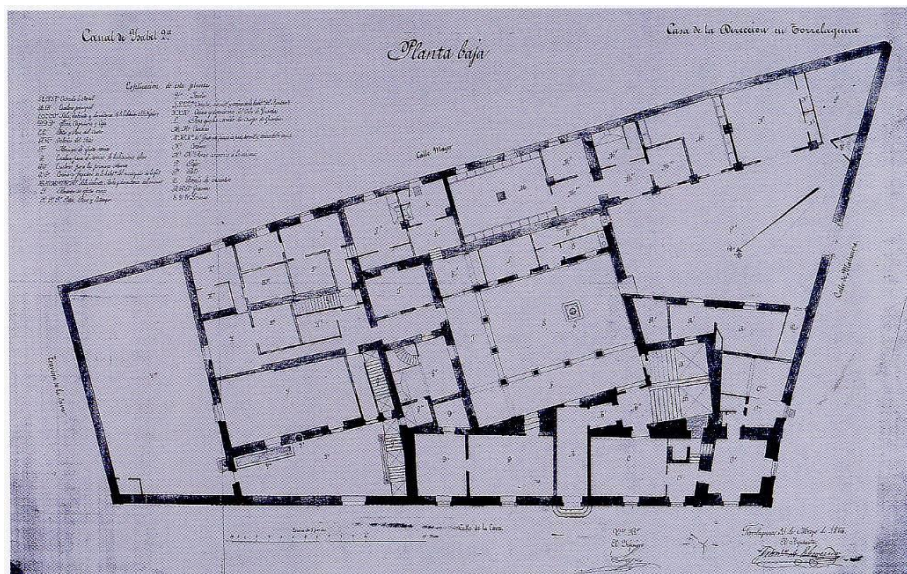
1.2. PROPIEDAD

Se redacta el presente Pliego de Prescripciones Técnicas como propiedad de los inmuebles, **CANAL DE ISABEL II, S.A., M.P.**, con domicilio en la **C/ Santa Engracia 125 – 28003 Madrid** y **C.I.F. A-89488087**. Representados por **D. Sergio Jesús Arroyo Ortiz**, en calidad de **Subdirector de Servicios Generales de Canal de Isabel II, S.A., M.P.**, con domicilio en la **C/Santa Engracia 125 – 28003 Madrid**.

1.3. ANTECEDENTES

El inmueble objeto del presente contrato está situado en una de las principales calles de la villa de Torrelaguna, la que conforma el camino de ronda que bordea las antiguas murallas del núcleo urbano.

Se trata de un edificio que corresponde a la tipología de palacio, heredera del “estilo herreriano”, de planta rectangular, con un patio central, dos alturas y está construido con sillería.



Planta original del edificio

Fue construido entre los siglos XVII y XVIII y forma parte del BIC declarado Conjunto Histórico artístico de la villa de Torrelaguna.

Su fachada es muy sencilla y austera, con escasos elementos decorativos, apareciendo únicamente una serie de pilastras que recorren la totalidad del paramento y que junto con los vanos rectangulares acentúan el aspecto clásico del inmueble.

A modo de cornisa, un pequeño resalte separa la planta primera de la segunda.

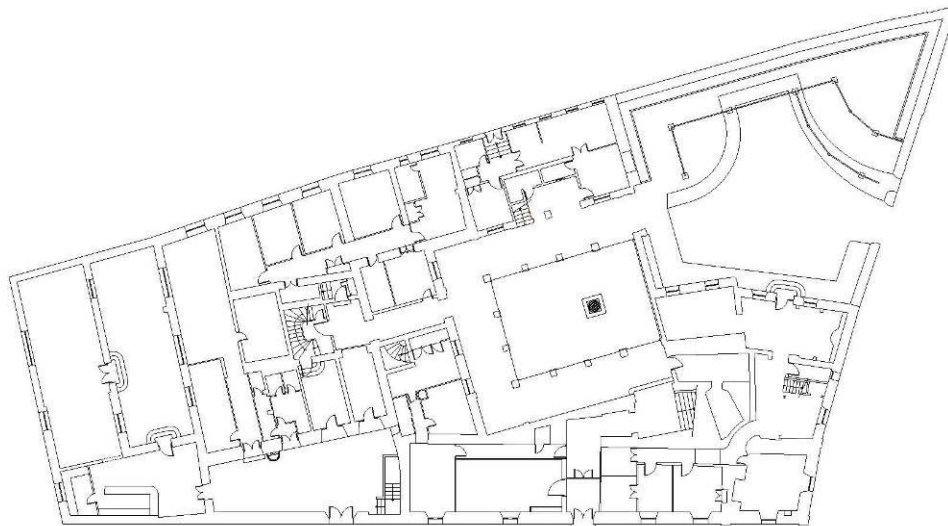
La portada posee dinteles de piedra de una sola pieza y se dispone en el eje de la fachada.

Este palacio perteneció a la familia Arteaga hasta que en 1853 fue adquirido por el Canal de Isabel II a quién pertenece en la actualidad y fue sede de su Dirección de Obras.

1.4. ESTADO ACTUAL

1.4.1. DESCRIPCIÓN

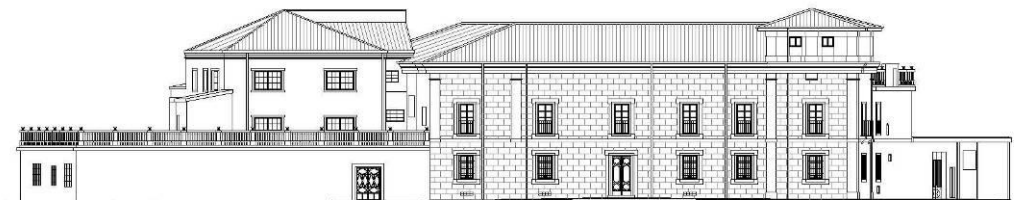
En la actualidad el edificio está fuera de uso, habiendo sido cedido años atrás parte del edificio al Ayuntamiento y a un centro de día para personas mayores.



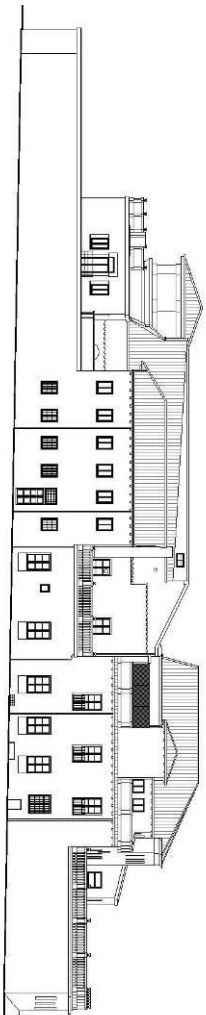
Planta actual del Palacio

Según ficha del catálogo de edificios protegidos del Ayuntamiento de Torrelaguna, tiene nivel de protección “primero”, en base a sus valores: históricos, artísticos, constructivos y arquitectónicos.

El solar ocupa una única manzana con cuatro fachadas: la primera de ellas de 54 metros y orientada al norte dando a la calle de la Cava; otra orientada al oeste dando a la calle Malacuera; al sur dando a la calle Mayor y por último y orientada al este la fachada que da la calle Fray José de Almonacid.



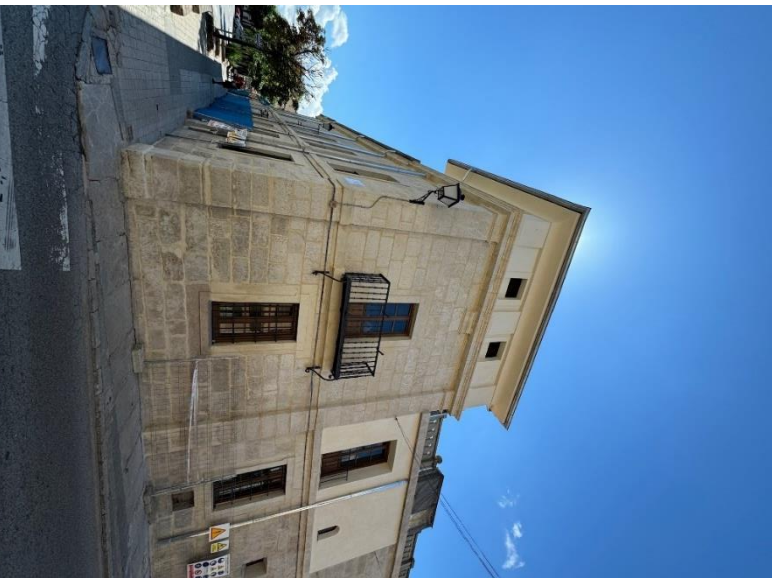
Alzado principal desde calle de la Cava con calle Malacuera



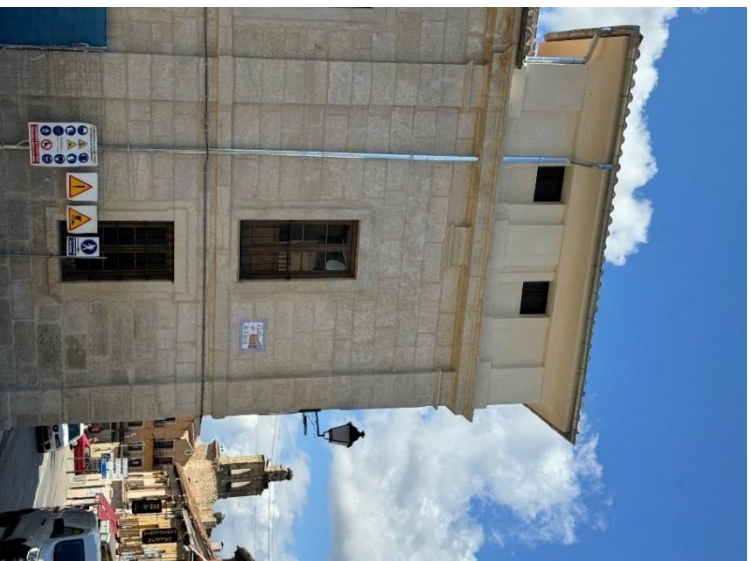
Alzado posterior desde calle Mayor con Fray José de Almonacid



Estado actual desde calle de la Cava

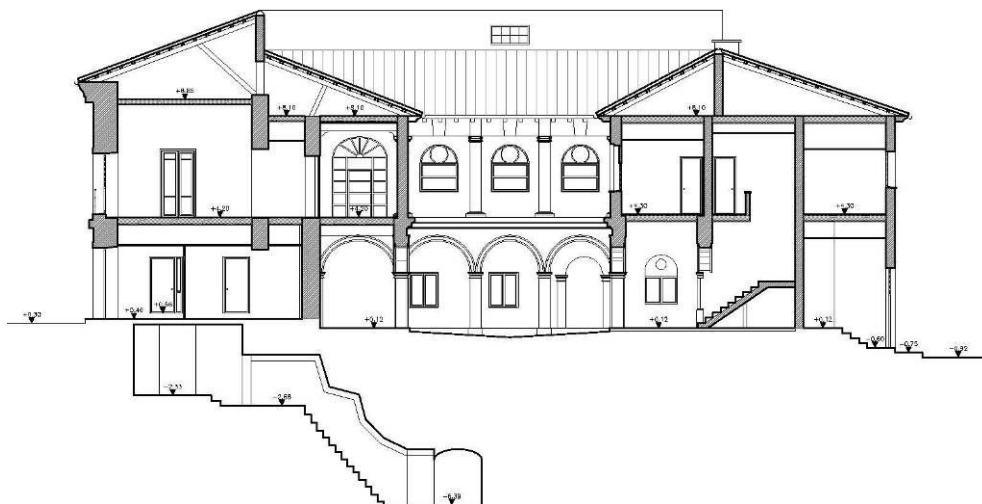


Estado actual desde calle Malacuera



Estado actual desde esquina Malacuera/Cava

La mampostería de fachada es de piedra caliza que se puede apreciar en toda la edificación que queda del palacio original. El elemento más destacable del edificio es el patio principal que organiza la planta del edificio original. Se trata de un patio porticado que forma tres galerías cubiertas con un artesonado de madera, el piso de abajo está conformado por galerías de arcos de medio punto sobre pilares de sillería. La escalera que comunica ambas plantas es de dos tramos, de tipología castellana y está cubierta con una bóveda barroca.



Sección por el patio porticado

1.4.2. ESTADO CONSTRUCTIVO

Actualmente la zona palaciega presenta un estado de conservación aceptable con sus elementos arquitectónicos más relevantes intactos, no obstante, el resto del conjunto de la manzana edificada ha sufrido a lo largo del siglo XX múltiples intervenciones y alteraciones de distinta índole, empleando materiales de baja calidad constructiva y heterogéneos, conformándose, en ocasiones, como añadidos y con nulo valor histórico, provocando un deterioro de la imagen del edificio.

y que más que aportar, desmerecen la imagen del edificio.

No ha sido posible la datación de cada una de las intervenciones realizadas a lo largo del siglo XX, no consta nada en los archivos municipales. De la inspección visual realizada se observa que muchas de las alteraciones sufridas tenían como fin la adaptación de las diversas estancias del edificio como viviendas para los empleados del Canal de Isabel II u oficinas. Cada una de ellas se debieron realizar en distintas épocas presentan características constructivas distintas, atendiendo también a la categoría profesional del usufructuario.

Se han podido obtener en el Archivo Regional unos planos datados en el año 1978, en los que la distribución y alzados actuales son muy similares a los actuales, no presentando prácticamente alteraciones volumétricas.

A principios de los años 90 se hicieron algunas obras en el edificio, pero fueron de consolidación y conservación, prolongándose durante varios años.

En el año 2024 se llevaron a cabo varias actuaciones de consolidación para mejorar la envolvente general del edificio, así como recuperar elementos originales eliminados por añadidos durante estas últimas décadas, como azoteas, así como la restauración de la carpintería y la impermeabilización de las cubiertas.

1.4.3. SUPERFICIES

Las características del edificio son:

CARÁCTERÍSTICAS INMUEBLE	
Nº de plantas s/rasante	3
Nº de plantas b/rasante	1
Superficie de cubierta	1,360 m2
Uso característico	Sin uso
Uso complementario	----
Situación	Avda. de la Cava, 6 Torrelaguna (Madrid)

1.5. ESTADO REFORMADO

Restauración del muro y forjados colapsados

La intervención principal se centrará en la reconstrucción del muro de carga en el núcleo central del edificio y en la restauración de los forjados colapsados, ambos elementos esenciales para la estabilidad estructural del inmueble.

El muro de carga, pieza clave en la distribución de cargas del edificio, ha sufrido un colapso total, comprometiendo la estabilidad general de la estructura. Este colapso ha afectado a los forjados adyacentes, generando una situación de riesgo estructural que requiere una intervención inmediata y especializada. La reconstrucción del muro se llevará a cabo empleando materiales compatibles con la construcción original y técnicas de refuerzo que garanticen su durabilidad y adaptación a las condiciones actuales del inmueble. Se prestará especial atención a la cohesión con los elementos preexistentes, evitando discontinuidades estructurales que puedan comprometer la integridad del conjunto.

Los forjados colapsados, que desempeñan un papel fundamental en la transmisión de cargas y en la estabilidad horizontal del edificio, serán reconstruidos mediante un sistema estructural optimizado que permita recuperar su función original. Para ello, se utilizarán soluciones técnicas avanzadas que garanticen la resistencia mecánica, la estabilidad y la integración con los muros de carga y otros elementos

estructurales. La selección de materiales se basará en criterios de compatibilidad estructural y comportamiento mecánico, asegurando la adecuación de la intervención a la tipología del edificio.

El proceso de restauración incluirá una fase inicial de estabilización de la zona afectada para garantizar la seguridad de los trabajos y evitar nuevos deterioros. Posteriormente, se procederá a la demolición controlada de los elementos colapsados y a la reconstrucción de los mismos siguiendo estrictos criterios de seguridad y calidad.

Adicionalmente, se implementarán medidas preventivas para mitigar futuros riesgos estructurales, incluyendo la mejora de la capacidad portante de los elementos de soporte, la implementación de sistemas de drenaje adecuados para evitar acumulaciones de humedad y la monitorización de posibles patologías que puedan surgir a largo plazo.

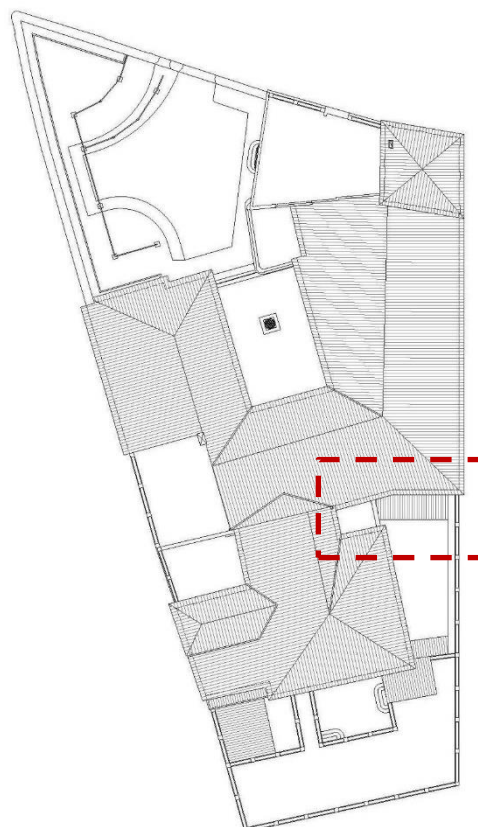
La intervención garantizará la recuperación integral de la estabilidad estructural del edificio, minimizando riesgos para los operarios y terceros, y permitiendo la conservación del inmueble dentro de los parámetros de seguridad y funcionalidad adecuados.

1.5.1. FICHAS TÉCNICAS

A continuación, se especifican los trabajos a realizar detallados en la siguiente ficha técnica.

ACTUACIÓN

Localización: Zona de muro derrumbado



Descripción de los daños:

Muro de carga derrumbado con forjados y cubierta recayente colapsados con desprendimiento de elementos sustentantes y entrevigado

Solución constructiva propuesta:

Se procederá de la siguiente manera:

1. En primer lugar se adoptarán las medidas de apeo y medios auxiliares necesarios para garantizar la seguridad de las personas y de la construcción.
2. Se procederá a la demolición de los muros y tabiquería grafiados en los planos.
3. Se demolerá l aparte del forjado de la planta que se encuentra en un estdao deficiente de conservación, procediendo a la sustitución puntual de cada viguetde madera antes de demoler la contigua, eliminando en primer lugar el entrevigado existente par aposteriormente sustituir las vigas de madera por otras iguales creando de nuevo un entrevigado con materiales similares a los existentes, aplicando finalmente una capa de compresión armada con mallazo y aligerada con arlita.

Memoria fotográfica:



Estado actual estructura colapsada

1.6. PLAZO DE EJECUCIÓN

El plazo de ejecución de las obras a partir de la firma del acta de replanteo será de **SEIS (6) MESES**.

2. MEMORIA DE CALIDADES

01 DEMOLICIONES

01.01 LEVANTADO CANALÓN

Levantado de canalón, incluso retirada de escombros y carga sobre camión, para posterior transporte a vertedero.

01.02 DESMONTADO DE CUMBRERA TEJA ÁRABE

Desmontaje de cumbrera de teja árabe en cubierta inclinada, realizada por medios manuales, sin recuperación de las piezas, incluso retirada de escombros de planta y posterior carga, sin incluir transporte a vertedero o planta de reciclaje. No se incluyen medidas de seguridad, medios de elevación ni de evacuación de escombros.

01.03 DESMONTADO DE LIMATESA TEJA ÁRABE

Desmontaje de limatesa de teja árabe en cubierta inclinada, realizada por medios manuales, sin recuperación de las piezas, incluso retirada de escombros de planta y posterior carga, sin incluir transporte a vertedero o planta de reciclaje. No se incluyen medidas de seguridad, medios de elevación ni de evacuación de escombros.

01.04 DESMONTADO TEJA ÁRABE, CON RECUPERACIÓN DEL 40%

Desmontaje de cubierta de teja árabe, a mano o por medios mecánicos, con recuperación de las piezas de hasta un 40%, acopio de las mismas en zona de patio interior a determinar por la propiedad, i/ limpieza del lugar de trabajo y retirada de escombros y material sobrante sobre contenedor, sin transporte al vertedero y con p.p. de medios auxiliares, sin medidas de protecciones colectivas.

01.05 PICADO DE RELLENO BAJO TEJA

Picado de relleno bajo teja en paramentos inclinados, por medios manuales, incluso limpieza y retirada de escombros sobre contenedor, sin transporte al vertedero y con parte proporcional de medios auxiliares, sin medidas de protección colectivas. Medición de superficie en verdadera magnitud.

01.06 DESMONTAJE DE PLACA DE ONDULINE SOBRE CUBIERTA

Desmontado por medios manuales de placa tipo onduline y elementos auxiliares, i/limpieza del lugar de trabajo y retirada de escombros y material sobrante sobre contenedor, sin transporte al vertedero y con p.p. de medios auxiliares, sin medidas de protección colectivas. Totalmente terminado. Medido en verdadera magnitud descontando huecos si los hubiera.

01.07 DESMONTADO TABLERO CUBIERTA

Desmontado por medios manuales de entablado de protección de cubierta y elementos auxiliares, i/limpieza del lugar de trabajo y retirada de escombros y material sobrante sobre contenedor, sin transporte al vertedero y con p.p. de medios auxiliares, sin medidas de protección colectivas. Totalmente terminado. Medido en verdadera magnitud descontando huecos si los hubiera.

01.08 DEMOL.ENTRAMADO MADERA CUBIE._(2y3)

Demolición del entramado de cerchas y correas de madera de la estructura de la cubierta, por medios manuales, i/ limpieza del lugar de trabajo y retirada de escombros con carga sobre contenedor, sin transporte al vertedero y con p.p. de medios auxiliares, sin medidas de protección colectivas. Totalmente terminado. Medido en verdadera magnitud.

01.09 DESMANTELAMIENTO DE PLACAS DE AMIANTO h<20m

Desmantelamiento de placas de fibrocemento con amianto, incluidos caballetes, limas, canalones, remates laterales, encuentros con paramentos, etc., por medios manuales y sin aprovechamiento del material desmontado hasta una altura de 20 m., i/ tratamiento especial de retirada y transporte a vertedero especializado, con entrega de certificado de residuos, medios auxiliares, medidas de protección colectiva e individual. Totalmente terminado

01.10 DESMONTAJE DEPÓSITO FIBROCEMENTO C/BANCADA

Desmontaje de depósitos de fibrocemento con diámetro aproximado de 1,20m y 1,5 de altura, por medios manuales, carga manual sobre camión o contenedor, tratamiento especial de retirada y transporte a vertedero especializado, con redacción de plan desamiantado, solicitud de permisos, entrega de certificado de residuos, incluso p.p. de medios auxiliares, medidas de protección colectivas e individuales, totalmente desmontado.

01.11 DEMOLICION DE BANCADA DEPOSITO FIBROCEMENTO

Demolición de bancada de depósitos en fábrica de ladrillo, con compresor, incluso limpieza y retirada de escombros con carga sobre contenedor, sin transporte al vertedero y con p.p. de medios auxiliares, sin medidas de protección colectivas. Totalmente terminado.

01.12 PICADO CAPA DE COMPRESION

Picado de capa de compresión en paramentos horizontales, por medios manuales, incluso limpieza y retirada con carga sobre contenedor, sin transporte al vertedero y con parte proporcional de medios auxiliares, sin medidas de protección colectivas. Medición de superficie en proyección. .

01.13 DEMOLICION DE RELLENOS ENTRE TIRANTES CUBIERTA

Demolición de relleno entre tirantes de cubierta, por medios manuales, incluso limpieza y retirada con carga sobre contenedor, sin transporte al vertedero y con parte proporcional de medios auxiliares, sin medidas de protección colectivas. Medición de superficie en verdadera magnitud.

01.14 DESMONTAJE DE VIGUETAS

Desmontaje de viguetas de madera de la estructura, por medios manuales, i/ limpieza del lugar de trabajo y retirada de escombros con carga sobre contenedor, sin transporte al vertedero y con p.p. de medios auxiliares, sin medidas de protección colectivas. Totalmente terminado.

01.15 DEMOLICIÓN FALSOS TECHOS-CIELO RASO

Demolición de todo tipo de falsos techos, por medios manuales, i/ limpieza del lugar de trabajo y retirada de escombros con carga sobre contenedor, sin transporte al vertedero y con p.p. de medios auxiliares, sin medidas de protección colectivas. Totalmente terminado.

01.16 DEMOLICION DE ALERO

Demolición de aleros de albañilería en cubiertas de hasta 0,30 m de vuelo, por medios manuales, incluso limpieza y retirada de escombros a pie de carga, sin transporte al vertedero y con parte proporcional de medios auxiliares, sin medidas de protección colectivas.

01.17 DESMONTAJE DE MOLDURA DE CUB.

Desmontaje de moldura en alero de cubierta, por medios manuales o mecánicos, i/ limpieza del lugar de trabajo y carga sobre contenedor, sin transporte al vertedero y con p.p. de medios auxiliares, sin medidas de protección colectiva. Totalmente terminado.

01.18 DESMONTAJE DE CIMBRA EXISTENTE-ANDAMIO

Desmontaje de cimbrado existente (andamio), por medios manuales o mecánicos, i/ limpieza y retirada de escombros con carga sobre contenedor, con p.p. de medios auxiliares, sin medidas de protección colectivas.

01.19 LEVANTADO VIERTEAGUAS

Levantado de vierteaguas o albardillas de cualquier tipo de material, por medios manuales, incluso limpieza y retirada de escombros sobre contenedor, sin transporte a vertedero y con p.p. de medios auxiliares.

01.20 LEVANTADO CARPINTERIA

Levantado de carpintería de cualquier tipo de muros, incluido cercos, hojas, vidrios y accesorios, por medios mecánicos o manuales, incluso limpieza y retirada de escombros sobre contenedor, sin transporte a vertedero y con p.p. de medios auxiliares. Sin medidas de protección colectivas.

01.21 DEMOL.FÁB.LAD.MACIZO C/COMPR.

Demolición de muros de fábrica de ladrillo macizo, con compresor, incluso limpieza y retirada de escombros con carga sobre contenedor, sin transporte al vertedero y con p.p. de medios auxiliares, sin medidas de protecciones colectivas. Totalmente terminado

01.22 SANEADO DE FABRICA DE LADRILLO EXISTENTE CON NUEVO MURO

Saneado de fachada afectada de fábrica de ladrillo existente, comprendiendo: picado puntual de las zonas degradadas y desmontado de materiales sueltos, limpieza de las zonas de enjarje, retirada de escombros sobre contenedor, sin transporte al vertedero y con p.p. de medios auxiliares, sin medidas de protección colectivas

01.23 SANEADO MUROS ADOBE

Saneado en coronación de muro de adobe, comprendiendo: picado puntual de las zonas degradadas y desmontado de materiales sueltos, limpieza de las zonas de enjarje, retirada de escombros sobre contenedor, sin transporte al vertedero y con p.p. de medios auxiliares, sin medidas de protección colectiva.

01.24 ACARREO ESCOMB.S/CONTENEDOR

Traslado y carga de escombros, por medios manuales, para distancias o recorridos comprendidos entre 20 y 40 m. desde el tajo de demolición sobre contenedor, dumper o camión, i/humedecido, vertido sobre estos y p.p. de costes indirectos.

01.25 ALQ CONTENEDOR 6 m3

Servicio de entrega y recogida de contenedor de 6 m3. de capacidad, colocado a pie de carga y considerando una distancia no superior a 10 km.

02 ESTRUCTURA Y ALBAÑILERÍA

02.01 GUNITADO 8 CMS EN REFUERZO MUROS

Revestimiento gunitado sobre muros existentes en mal estado de 8 cm de espesor medio, realizado mediante proyección a alta presión de mortero de cemento CEM II-42,5R y arena lavada M-15 (dosificación 1:3), armado con fibra de polipropileno (PP), con acabado proyectado, incluso colocación de mallazo de acero corrugado de 20x20 x5 anclado a paramento previo al gunitado, Totalmente realizado; i/p.p. de implantación de equipos, medios auxiliares, montaje de mallazo sobre pantalla, materiales . Según EHE-08. Materiales con marcado CE y DdP

02.02 FABRICA DE LADRILLO TOSCO REFORZADO CON ARMADURA

Formación de muro de carga de fábrica armada de ladrillo cerámico perforado (tosco), para revestir, formato 24x11,5x9 cm, con juntas horizontales y verticales de 10 mm de espesor, recibida con mortero de cemento industrial, color gris, M-7,5, suministrado a granel, reforzado con armadura de tendel prefabricada de acero galvanizado en caliente con recubrimiento de resina epoxi, de 3,7 mm de diámetro y de 200 mm de anchura, rendimiento 2,45 m/m². i/p.p. medios auxiliares, sin medidas de protección colectivas. Según CTE-SE.

02.03 APERTURA DE HUECOS Y ROZA PARA APOYO FORJADO

Apertura de huecos mayores de 1 m² y rozas, para apoyo de forjados de viguetas y bovedillas, con anchura no superior al entrevigado, incluso limpieza y retirada de escombros sobre contenedor, sin transporte al vertedero y con parte proporcional de medios auxiliares, sin medidas de protección colectivas.

02.04 CARGADERO HORMIGÓN D/T 19 cm.

Cargadero de hasta 50cm de ancho autorresistente de hormigón pretensado D/T, recibido con mortero de cemento y arena de río M-5, i/cajeado en fábrica.

02.05 HA-25/P/20/I E.MADER. ZUNCHOS

Hormigón armado HA-25F/20/XO, T_{máx.}20 mm., en formación de zunchos de consistencia plástica, elaborado en central, i/p.p. de armadura (70 kg/m³.) y encofrado de madera, vertido con pluma-grúa, vibrado y colocado. p.p. medios auxiliares, sin medidas de protección colectivas. Según CTE-SE.

02.06 FORJ. MADERA Y ENTREVIGADO

Forjado tradicional formado por viguetas de madera de pino del país de 17x20 cm., separadas 50 cm. entre ejes, entrevigado con revoltón de L.H.S. y capa de compresión de 5 cm. de HM-25 N/mm², T_{máx.}20 mm., consistencia plástica, elaborado en central, i/armadura, clavos de acero inoxidable para agarre, entrevigado y revestimientos (2,85 kg/m²), terminado.

02.07 TABLERO MADERA CEMENTO DE 22mm

Entablado con tablero de fibras de madera y cemento de 22 mm. de espesor atornillado a soporte mediante tornillería de acero inoxidable, i/elementos sustentantes de puntales y tabloneros, nivelado y aplomado, acabado i/ con p.p. de medios auxiliares, sin medidas de protección colectivas. Según CTE-SE-M.

02.08 ESTRUCTURA DE MADERA EN CUBIERTA PARES TIRANTES DURMIENTES ESTRIBOS

Montaje aislado de viga (durmierte) de madera de cubierta, mediante ejecución en taller o en obra de los ensambles necesarios (espigas, ejiones etc.), según la monte de la armadura. Incluso ayudas de albañilería en montaje y preparación de uniones, montaje de la pieza, medios de elevación carga y descarga, fijación con clavos de acero pucelado de carpintería de armar, mermas y cortes 10% y limpieza del lugar de trabajo. i/ Limpieza del lugar de trabajo y retirada de escombros a pie de carga, sin transporte al vertedero y con p.p. de medios auxiliares, sin medidas de protección colectivas.

02.09 PAR/DURMIENTE MADERA DE PINO L<8

Suministro y colocación de par, tirante o durmierte de madera de pino (*Pinus sylvestris*) procedente de España con una escuadría de 250x220mm, clase resistente C18 según UNE-EN 338 y UNE-EN 1912, calidad estructural MEG según UNE 56544; para clase de uso 1 según UNE-EN 335, con protección frente a agentes bióticos que se corresponde con la clase de penetración NP1 según UNE-EN 351-1, con acabado cepillado colocadas mediante apoyo sobre elemento estructural, para una luz menor de 8 m., p.p. de ensamblajes, refuerzos y cinchas de hierro o pernos en los nudos; i/nivelación, centrado y colocación incluso p.p. medios auxiliares, sin medidas de protección colectiva. Según CTE-SE.

02.10 CORREAS DE MADERA CUBIERTA

Montaje de correa de madera de cubierta, con una escuadría de 140x80mm con madera de pino (*Pinus sylvestris*) mediante ejecución en taller o en obra de los ensambles necesarios (espigas, ejiones, etc.). Incluso ayudas de albañilería en montaje y preparación de uniones, montaje de la pieza, medios de elevación carga y descarga, fijación con clavos de acero pucelado de carpintería de armar, mermas y cortes 10% y i/con p.p. de medios auxiliares, sin medidas de protección colectiva. Según CTE-SE.

02.11 TABLERO DE MADERA DE RIPIA S/C

Entablado con tabla de ripia de 13 mm. de espesor, i/elementos sustentantes de puntales y tablonos, nivelado y aplomado, acabado. i/ con p.p. de medios auxiliares, sin medidas de protección colectivas. Según CTE-SE-M.

03 CUBIERTA

03.01 ENTABLADO DE CUBIERTA HIDROFUGO Y COBERTURA DE ONDULINE

03.02 RETEJADO TEJA ÁRABE 2-3 FILAS, 27-29ud/m² h>50m

Retejado de faldón de cubierta, a canal y cobija, con teja cerámica curva tipo árabe vieja 50% procedente del desmontaje recuperada y aporte del resto, a razón de 27-29 ud/m² y recibiendo con mortero de cemento CEM II/A-P 32,5 y arena de río M-2,5, una de cada 5 hiladas perpendiculares al alero, incluso replanteo, colocación de las tejas con escantillón asentadas sobre torta de mortero comenzando por la línea de alero, incluso limpieza del lugar de trabajo y regado de la superficie, retirada de escombros y

material sobrante a pie de carga, sin transporte al vertedero y con p.p. de medios auxiliares, sin medidas de protecciones colectivas. Totalmente terminado.

03.03 REFUERZO BORDE LIBRE FALDÓN CANAL-COBIJA<50m

Refuerzo borde libre de faldón de cubierta de teja cerámica curva árabe, situada a altura menor de 50 m., mediante recibido en toda su longitud de la fila de borde con mortero de cemento CEM II/A-P 32,5 y arena de río M-2,5, comenzando por el alero y con solapes similares al resto de faldón (mínimo 10 cm.), doblado con nueva pieza debajo de cada cobija, y macizado en lateral y frentes. Ejecutado con tejas seleccionadas que presenten regularidad en forma y dimensión, incluso corte a máquina limpieza y regado de la superficie.

03.04 CUMBRERA DE TEJA ARABE

Cumbrera de cubierta afectada, con tejas árabe, recibidas con mortero de cemento CEM II/B-P 32,5 N y arena de río de tipo M-2,5, confeccionado con hormigonera de 200 l., s/RC-08., incluso limpieza, regado de la superficie y replanteo. Medida en verdadera magnitud.

03.05 LIMATESA TEJA ARABE

Limatesa de cubierta afectada, con tejas árabe, recibidas con mortero de cemento CEM II/B-P 32,5 N y arena de río de tipo M-2,5, confeccionado con hormigonera de 200 l., s/RC-08., incluso limpieza, regado de la superficie y replanteo. Medida en verdadera magnitud.

03.06 CANALÓN ZnTi

Canalón visto de ZnTi, según directrices de Ayuntamiento y Patrimonio, de desarrollo, fijado mediante soportes al alero, totalmente equipado, incluso con p.p. de piezas especiales y remates finales y piezas de conexión a bajantes, medios auxiliares, sin medidas de protección colectivas, i/ chapa lagrimero. Completamente instalado y terminado.

03.07 BAJANTE ZnTi D100 mm

Bajante de chapa de ZnTi de 100 mm. de diámetro, instalada con p.p. de conexiones, codos, abrazaderas, etc./ limpieza del lugar de trabajo y retirada de escombros y material sobrante a pie de carga, sin transporte al vertedero y con p.p. de medios auxiliares, sin medidas de protección colectivas. Totalmente terminado.

03.08 PROTECCION BAJANTE

Colocación de protección bajante de fundición recuperada, instalada con p.p. abrazaderas, anclaje, recibidos y remates, totalmente rematado, terminado y funcionando, i/ con p.p. de medios auxiliares, sin medidas de protección colectivas.

03.09 REMATES BABERO DE ZN

Babero con plancha de zinc de 40 cm desarrollo en encuentros de faldones de tejas con paramentos verticales, incluso apertura de rozas, corte preparación y recibido del zinc y parte proporcional de solapes, según NTE/QT-21. Medido en verdadera magnitud.

04 FACHADA

04.01 MALLA 612 G5 IMPERTRESA 50x1m

Armado ligero y refuerzo de revoco contra fisuras y retracción, mediante extendido de malla 612 G5 impertresa 50x1 m. de Otres o equivalente calidad, recibido sobre el soporte mediante arandelas de fijación. Medida la superficie ejecutada, valorados cortes, solapes y retaceos

04.02 ENFOSCADO BASTARDO

Enfoscado base con mortero mixto de cal, cemento y arena de río en proporción 1:1:5 maestreado sacado de aristas y rincones, dejándolo a paso de regla para mejor agarre del revoco posterior.

04.03 REVOCO TRADICIONAL DE CAL GRASA

Tendido de revoco a base de cal grasa apagada y envejecida a la manera tradicional en pozos, coloreada en masa con pigmentos minerales y mezclada con árido de mármol Macael en distintas granulometrías, terminación en rasqueta fina, limpieza final con cepillo de crin. NOTA: No se admitirán revocos industrializados, deshidratados en sacos.

04.04 RECIBIDO CERCOS EN MUR.EXT.A REVEST.

Recibido de cercos o precercos de cualquier material en muro de cerramiento exterior para revestir, utilizando mortero de cemento CEM II/B-P 32,5 N y arena de río tipo M-10, totalmente colocado y aplo-mado. Incluso material auxiliar, limpieza y p.p. de medios auxiliares, sin medidas de protección colectivas.

04.05 VIERTEAGUAS O ALBARDILLA DE BALDOSA CATALAN RECTIFICADA IÇ/CAMA DE MORTERO

Vierteaguas o albardilla cerámica de baldosín catalán rectificado con goterón de hasta 50cm de fondo, con inclinación del 10%, recibido con mortero de cemento CEM II/B-P 32,5 N, y arena de río M-5, i/rejun-tado con lechada de cemento CEM II/B-P 32,5 N 1/2, incluso impermeabilizado y limpieza, medido en su longitud, p.p. de medios auxiliares, sin medidas de protección colectivas.

04.06 FORMACION DE ALERO/CORNISA DE IGUALES CARATERISITCAS A LA EXISTENTE

Cornisa de hasta 25 cm de vuelo y desarrollo máximo 50 cm realizado imitando las características de la existente, incluso encofrado de madera, desencofrado, candileja o escocia de escayola para formación de perfil (gola, talón, caveto o cuarto bocel), y anclajes. Medido en su longitud.

04.07 REPARACION DE ALERO/CORNISA EXISTENTE CON BORDE TEJA I/PINTURA DE CONJUNTO

Reparación de cornisa imitando las características de la existente, incluso formación de borde con teja si fuera necesario, incluido pintura de conjunto. Medido en su longitud.

05 CARPINTERIA

05.01 CARP.EXT.PINO 1ª CALIDAD P/B C/FRAIL. C/PARTELUNAS

Carpintería exterior para ventanas y/o balcones de hojas practicables, en madera de pino primera calidad, o según especificaciones de dirección facultativa, para barnizar, con cerco sin carriles para persianas, con hojas con parte lunas y con frailerros interiores para pintar, incluso precerco de pino 70x35 mm., tapajuntas interiores lisos de pino melis macizos 70x12 mm. y herrajes de colgar y de cierre de latón, doble acristalamiento Climalit, formado por dos vidrios float Planilux incoloros de 4 mm y cámara de aire deshidratado de 10, 12 ó 16 mm con perfil separador de aluminio y doble sellado perimetral, fijado sobre carpintería con acuñado mediante calzos de apoyo perimetrales y laterales y sellado en frío con silicona neutra, incluso cortes de vidrio y colocación de junquillos, montada y con p.p. recibido de cercos, ayudas de albañilería, remates y de medios auxiliares.

06 CONTROL CALIDAD

06.01 VISITA SUPERV.ARQUEOL. DEMOLICIONES

Visita de supervisión arqueológica de obras de demolición a cargo de un arqueólogo titulado y toma de datos para informe final de los trabajos, incluyendo la redacción de fichas de unidades estratigráficas, fichas de elementos arqueológicos, así como coordinación de las tareas de dibujo y la correcta diferenciación de la secuencia estratigráfica.

06.02 INF.ACT/ARQUEOL.INMUEB.CARÁCT.HISTÓRICO

Informe de la actuación arqueológica realizada en inmuebles de interés histórico (castillos, palacios, iglesias, conventos, monasterios, etc.), incluye memoria de los trabajos realizados, inventario de los materiales recuperados, documentación fotográfica y planimétrica y peritación. Por cuadruplicado, siendo una copia para la entidad contratante, dos para la Administración que debe autorizar la actuación y otra para el arqueólogo director de los trabajos.

06.03 PRUEBA ESTANQUEIDAD TEJADOS

Prueba de estanqueidad de tejados inclinados, con criterios s/NTE-QT, mediante regado con aspersores durante un periodo mínimo de 6 horas del 100% de la superficie a probar, comprobando filtraciones al interior durante las 48 horas siguientes. Incluso emisión del informe de la prueba.

07 VARIOS
07.01 LIMPIEZA FINAL DE OBRA

Limpieza final de obra, desprendiendo morteros adheridos en suelos, sanitarios, escaleras, patios, barrido y retirada de escombros a pie de carga, i/p.p. de medios auxiliares.

07.02 AYUDA ALBAÑ. MONTAJE ESTRUCTURA DE MADERA

Ayuda de cualquier tipo de trabajo de albañilería para montaje de estructura de madera (cajeados en muros, retacados de fábricas, recibidos de placas...), de un edificio histórico con una superficie estructura renovada de 100 m2, en forjado de planta 1ª y cubierta i/p.p. de pequeño material, material auxiliar, limpieza y medios auxiliares

07.03 RODAPIÉ PIEDRA CALIZA 20x4cm.

Rodapié de piedra caliza de 20x4cm. recibido con mortero de cemento CEM II/B-P 32,5 N y arena de río (M-5), i/, marcado con radial y picado previo de revestimiento actual, rejuntado, limpieza, carga de escombros sobre contenedor, con lechada de cemento blanco BL 22,5 X.

08 GESTIÓN DE RESIDUOS
08.01 COSTE TRATAMIENTO DE RCDs PETREOS NIVEL II

Clasificación y tratamiento de residuos de naturaleza pétrea Nivel II, operaciones de separación y clasificación, operaciones de reutilización, valorización o eliminación de residuos.

08.02 COSTE TRATAMIENTO DE RCDs NO PETREOS NIVEL II

Clasificación y tratamiento de residuos de naturaleza no pétrea Nivel II, operaciones de separación y clasificación, operaciones de reutilización, valorización o eliminación de residuos.

08.03 COSTE TRATAMIENTO DE RCDs POTENCIALMENTE PELIGROSOS

Clasificación y tratamiento de residuos potencialmente peligrosos, operaciones de separación y clasificación, valorización o eliminación de residuos.

09 MEDIOS AUXILIARES
09.01 APEO DE ESTRUCTURA CON E.METAL >6m

Apeo de estructura, hasta una altura máxima de 6 m., mediante sopandas, puntales y durmientes metálicos, con p.p. de medios auxiliares y trabajos previos de limpieza para apoyos, incluso retirada de elementos de seguridad previos, incluyendo estudio y posible apeo con elementos adecuados, desde planta sótano, o hasta encontrar forjado, firme o estructura en buenas condiciones para su carga con p.p. de demolición y reconstrucción de acabados.

09.02 LINEA DE VIDA TRABAJOS EN CUBIERTA

Línea horizontal de seguridad para anclaje y desplazamiento de cinturones de seguridad con cuerda para dispositivo anticaída, D=14 mm., y anclaje autoblocante de fijación de mosquetones de los cinturones, i/desmontaje.

09.03 MONTAJE Y DESMONTAJE DE ANDAMIO

Montaje y desmontaje de andamio modular conforme a Normativa Europea, durante la duración de los trabajos (estimado en 4 meses) hasta una altura superior a 25 m, según estudio y cálculo de las necesidades, formado por pórticos tubulares, plataformas, rodapié en todas las plantas y malla de protección para cubrir las zonas de actuación, con anclajes a fachada y reparación de los mismos una vez terminados los trabajos, puentes, voladizos, elementos de refuerzo y sujeción necesarios, bandeja de protección, incluso elemento de apoyo, conformados por sacos y tablonos o similar, en ningún caso pueden resultar dañadas, de ser así se procederá a su reparación una vez realizado el desmontaje del andamio. Según normativa CE y R.D. 2177/2004 y R.D. 1627/1997.

09.04 ALQUILER ANDAMIO 4 MESES_ZONA PATIOS_(2y3) C/ REVISIÓN

Alquiler de andamio modular conforme a Normativa Europea, durante la duración de los trabajos (estimado en 4 meses), según estudio y cálculo de las necesidades, con doble barandilla quitamiedos de seguridad, rodapié perimetral, plataformas de aluminio y escalera de acceso tipo barco, hasta una altura necesaria para utilizar el último módulo como medio de protección colectiva., incluso p.p. de puentes, voladizos, arriostramientos a fachadas y colocación de mallas protectoras para cubrir zonas de actuación y bandeja de protección a vía pública en planta baja, p.p. de medios auxiliares, trabajos previos de limpieza para apoyos y revisión quincenal del estado general de andamios tubulares por personal de empresa de andamios, durante la duración de los trabajos. Según normativa CE y R.D. 2177/2004 y R.D. 1627/1997. Se incluye revisión quincenal del estado general del andamio por empresa instaladora, la cual emitirá informe al respecto de cada una de las revisiones.

09.05 VISADO ANDAMIO

Tramitación, pago de dirección y certificación de trabajos a realizar con andamio, por técnico facultativo competente, visado por el Colegio Oficial.

09.06 PLANCHADA ANDAMIADA PARA TRABAJOS DE CUBIERTA MONTAJE EN INTERIOR ALTURA 9 MTS

Alquiler de andamio modular con planchada para trabajos en cubierta en interior de altura 9 metros conforme a Normativa Europea, durante la duración de los trabajos (estimado en 4 meses), según estudio y cálculo de las necesidades, con doble barandilla quitamiedos de seguridad, rodapié perimetral, plataformas de aluminio y escalera de acceso tipo barco, incluso p.p. de puentes, voladizos, arriostramientos a fachadas y colocación de mallas protectoras para cubrir zonas de actuación y bandeja de protección a

vía pública en planta baja, p.p. de medios auxiliares, trabajos previos de limpieza para apoyos y revisión quincenal del estado general de andamios tubulares por personal de empresa de andamios, durante la duración de los trabajos. Según normativa CE y R.D. 2177/2004 y R.D. 1627/1997. Se incluye revisión quincenal del estado general del andamio por empresa instaladora, la cual emitirá informe al respecto de cada una de las revisiones.

09.07 MONTACARGAS ANDAMIO PATIO

Instalación completa de montacargas eléctrico en andamio de la zona de patio. Totalmente instalado con pruebas y ajustes.

09.08 ALQUILER C/MONTAJE Y DESMONTAJE 6 MESES ESTABILIZADOR FACHADA

Alquiler durante seis meses, montaje y desmontaje de andamio estabilizador exterior de fachadas (cuando se elimina el interior del inmueble) mediante sistema de perfiles resistentes MK-II (úes de acero con alma aligerada), cajas de conexión de los perfiles, diagonales y otros accesorios. Para alturas mayores de 6 m, y p.p. de medios auxiliares y medios de elevación. Sin incluir contrapeso o lastre de hormigón para sujeción y estabilización del andamio i/ documentación necesaria y revisión quincenal del estado general de andamios tubulares por personal de empresa de andamios, durante la duración de los trabajos. Se incluye revisión quincenal del estado general del estabilizador de fachada por empresa instaladora, la cual emitirá informe al respecto de cada una de las revisiones.

09.09 PLATAFORMA HORIZONTAL DE PROTECCIÓN

Plataforma horizontal establecida provisionalmente con el objeto de independizar y proteger las zonas de actuación a diferentes niveles y eventualmente facilitar el trabajo de operarios. Se considera un número de 6 posturas. Construida con tablero contrachapado fenólico, de 19 mm. de espesor, (constituido por alma de aglomerado de densidad media, rechapado por una cara de melamina fenólica), madera de pino en tablas y tablones en arrimes y directrices curvas sobre las que se interpondrá junta elástica comprimible (Compriband o equivalente). Estará dimensionada para soportar sin deformación las cargas previstas, con diseño no rígido para facilitar en el momento adecuado el afloje y de fácil armado y desarmado para diferentes posturas, comprendiendo: construcción de la protección, con aporte de madera, incluso parte proporcional de mermas, material de unión, cimbrado y posterior descimbrado, por el procedimiento de tornillo o gato y excéntricas. Medida la superficie ejecutada por la proyección de la planta.

09.10 VALLA ENREJADO GALVANIZADO PARA CALLE

Valla metálica móvil de módulos prefabricados de 3,50x2,00 m. de altura, enrejados de 330x70 mm. y D=5 mm. de espesor, batidores horizontales de D=42 mm. y 1,50 mm. de espesor, todo ello galvanizado en caliente, sobre soporte de hormigón prefabricado de 230x600x150 mm., separados cada 3,50 m., accesorios de fijación, considerando 5 usos, incluso montaje y desmontaje. s/R.D. 486/97.

09.11 MONT-DESM. CONDUCT. EVACUAC. ESCOMB

Montaje, desmontaje y amortización de conducto o bajante de escombros fabricados en piezas de poliéster y forma de tronco de cono de 510/380 mm. de diámetro interior, unidas entre sí con cadenas, pieza de descarga superior en poliéster y 0,5 m. de boca metálica, i/p.p. de piezas de descarga lateral (para vaciado de escombros en plantas intermedias), apoyos del conducto, cierre de seguridad y medios auxiliares necesarios.

09.12 APEO ESTRUCTURA.C/MADERA <9m

Apeo de estructura existente hasta una altura máxima de 9 m., mediante tablones, correas y codales de madera, con p.p. de medios auxiliares y pequeño material, trabajos previos de limpieza para apoyos.

09.13 GRUA AUTOPROPULSADA SUBIDA MATERIALES

Servicio de grúa autopropulsada con pluma extensible, de hasta 250 t; incluyendo conductor, operador de grúa y combustible.

09.15 REALIZACION DE CATAS EN EDIFICIO ESTADO ACTUAL

Cata muraria para en inmueble de carácter histórico, con la finalidad de determinar la evolución de las diferentes estructuras constructivas y las modificaciones sufridas, con una cronología de las mismas.

09.16 MATERIAL SEGURIDAD Y SALUD AMPLIACION

Valla metálica móvil de módulos prefabricados de 3,50x2,00 m. de altura, enrejados de 330x70 mm. y D=5 mm. de espesor, batidores horizontales de D=42 mm. y 1,50 mm. de espesor, todo ello galvanizado en caliente, sobre soporte de hormigón prefabricado de 230x600x150 mm., separados cada 3,50 m., accesorios de fijación, considerando 5 usos, incluso montaje y desmontaje. s/R.D. 486/97.

3. CONDICIONES TÉCNICAS

3.1. REQUISITOS MEDIOAMBIENTALES

El contratista nombrará a una persona de su organización como responsable de residuos a efectos de gestión y documentación de los residuos de obra (RDO) durante este contrato. Durante el acto de firma del Acta de Replanteo se comunicará este nombramiento por escrito al director de la obra, así como las cantidades previstas de cada tipo de residuo (inerte, valorizable o peligroso)

Residuos inertes:

El contratista poseedor lleva a cabo la gestión de los RDO inertes ¹ de acuerdo con la planificación recogida en la oferta realizada en el Pliego correspondiente.

El contratista poseedor está obligado a efectuar una separación selectiva de los RDO valorizables ² que se generen durante el desarrollo de la obra y depositarlos en contenedores adecuados según su distinta naturaleza, contratando con un Gestor de Residuos autorizado la retirada de estos.

El Adjudicatario de la obra, como “poseedor” de los Residuos Peligrosos ³ que se generen durante el desarrollo de esta, está obligado a efectuar una separación selectiva de los residuos peligrosos y depositarlos en contenedores o envases adecuados según su distinta naturaleza, contratando con un Gestor de residuos autorizado la retirada de estos.

En el Anexo 3 se incluyen las “Pautas de Buenas Prácticas Ambientales de Canal de Isabel II, S.A.,M.P. para pequeñas Obras” que es de aplicación en este caso.

El contratista se compromete a comunicar las pautas de buenas prácticas ambientales a todo el personal a su cargo que realice las tareas del contrato para el Canal de Isabel II, S.A.,M.P.

3.2. PAUTAS DE BUENAS PRÁCTICAS AMBIENTALES CYII, S.A.

Pautas de Buenas Prácticas Ambientales en el Canal de Isabel II, S.A.,M.P. para pequeñas Obras

¹ Residuos exentos de contaminación producidos durante el desarrollo de las obras de construcción y demolición: escombros, ladrillos, tejas y materiales cerámicos, restos de hormigón y las tierras y materiales pétreos procedentes de excavaciones

² Residuos valorizables de distinta naturaleza generados en el desarrollo de las obras: metales, maderas y aglomerados, vidrio, residuos orgánicos, papeles y cartones, enseres domésticos, plásticos, etc.

³ Aquellos que figuren en la lista de Residuos Peligrosos, aprobada en el Real Decreto 952/1997, así como los recipientes o envases que los hayan contenido. Los que hayan sido calificados como peligrosos por la normativa comunitaria y los que pueda aprobar el Gobierno de conformidad con lo establecido en la normativa europea o en convenios internacionales de los que España sea parte

Norma General:

SE CUIDARÁ EN TODO MOMENTO LA LIMPIEZA, ORDEN Y SEGURIDAD EN TODAS LAS ZONAS DE OBRA.

Residuos:

Cada residuo debe depositarse en su correspondiente contenedor. En caso de duda se consultará al personal del Canal de Isabel II, S.A.,M.P. QUEDA TOTALMENTE PROHIBIDO DEPOSITAR RESIDUOS FUERA DE LOS LUGARES ESTABLECIDOS PARA ELLO.

RESIDUOS PELIGROSOS: Se identificarán mediante los pictogramas correspondientes y se depositarán ÚNICAMENTE EN LOS CONTENEDORES DISPUESTOS PARA ELLOS.

Respetar el plazo legal de almacenamiento: no superar los 6 meses.



RESIDUOS INERTES: Antes de su transporte a vertedero, procurar utilizar los productos de las excavaciones para rellenar en otros lugares y recuperar la capa vegetal de los terrenos restituidos (taludes excavados, terraplenes y superficies desnudas).

OTRO TIPO DE RESIDUOS (Basura, envases, madera, chatarra no contaminada, plásticos, vidrios...): Se depositarán en los contenedores o zonas identificadas para ellos.

Mantenimiento de maquinaria

Se realizará con el conocimiento y en los lugares que establezca el personal del Canal de Isabel II, S.A.,M.P. SE EVITARÁ EN TODO MOMENTO derrames de aceite y grasa, gasoil u otros líquidos procedentes de mantenimiento, repostaje o funcionamiento de la maquinaria.

Manejo de aceites, combustibles y productos químicos

Ante la manipulación manejo de aceites y combustibles de maquinaria, aditivos y otros productos químicos se seguirán las indicaciones del personal del Canal de Isabel II, S.A.,M.P. en cuanto a su ALMACENAMIENTO Y TRASLADO.

Se dispondrá de productos/materiales absorbentes para recoger posibles derrames y prevenir contaminaciones del suelo.

Formas de contaminación de la atmósfera:

Ruidos:

Instalar silenciadores en los equipos móviles.

Polvo

Regar periódicamente las pistas de acceso a la obra e instalaciones auxiliares.

Rociar con agua la superficie expuesta al viento en lugares de acopio.

Eficiencia Energética

Sustituir los sistemas de alumbrado incandescente por aquellos basados en tubos fluorescentes o bombillas de bajo consumo

Actuación ante accidentes

Ante un accidente que afecte al Medio Ambiente (vertido accidental, incendio) SE AVISARÁ INMEDIATAMENTE al personal del Canal de Isabel II, S.A.,M.P. y se actuará conforme a sus indicaciones. SE EVITARÁ TODO RIESGO PERSONAL.

La Empresatiene conocimiento de las Pautas de Buenas Prácticas Ambientales del Canal de Isabel II, S.A.,M.P. Además se compromete a comunicar las mismas y los compromisos de la Política Ambiental del Canal de Isabel II, S.A.,M.P. a todo el personal a su cargo que realice tareas para éste.

A de de 201_ .

Fdo.

ANEXO	LISTADO DE RESIDUOS PELIGROSOS MÁS HABITUALES EN LAS ACTIVIDADES DE CONSTRUCCIÓN
	<ul style="list-style-type: none"> • Aceites lubricantes usados. • Filtros de aceite y de gasoil usados. • Residuos con contenido en policlorobifenilos (PCB). • Anticongelantes, desencofrantes y líquidos de curado de hormigón identificados como peligrosos. • Absorbentes contaminados con aceite, gasoil o disolvente. • Residuos de aislamiento que contienen amianto. • Tierras contaminadas por derrames de productos químicos procedentes de la obra, de gasoil o aceites lubricantes.

- Trapos de limpieza, guantes, cartón y papel contaminado de aceite o gasoil.
- Baterías usadas (con plomo y ácido sulfúrico).
- Pilas usadas (con contenido en Pb/Ni/Cd/Hg).
- Envases vacíos contaminados (pinturas, disolventes, aceite, pegamento, decapante, desengrasante y silicona).
- Disolventes sucios utilizados en operaciones de limpieza/decapado de piezas y limpieza de depósitos.
- Material abrasivo contaminado con pintura en reparación de superficies y decapados.
- Residuos de tubos fluorescentes y lámparas de mercurio (luminarias)
- Restos de productos químicos de laboratorio fuera de uso.
- Residuos de gasoil, pinturas, barnices y líquidos de freno.

NOTA: hay que consultar siempre las fichas de datos de seguridad en el caso de empleo de productos químicos

3.3. SEGURIDAD Y SALUD

3.3.1. REQUISITOS GENERALES

El contratista cumplirá la normativa sobre prevención de riesgos laborales constituida por Ley de Prevención de Riesgos Laborales, sus disposiciones de desarrollo o complementarias y cuantas otras normas legales o convencionales sean de aplicación.

La organización del trabajo y la organización de la seguridad que requiera la obra o instalación es obligación del contratista, quien designará un responsable de su organización, a efectos de su dirección, supervisión y coordinación si procede, con el responsable de la gestión del contrato del Canal de Isabel I, S.A.,M.P., responsables de otros contratistas y el Departamento de Prevención y Asuntos Generales del Canal de Isabel II, S.A.,M.P.

El contratista garantizará la seguridad de los trabajadores a su servicio adoptando las medidas necesarias en materia de evaluación de riesgos, planificación preventiva, formación e información sobre riesgos, actuación en caso de emergencia o de riesgo grave e inminente, y de vigilancia de la salud del personal a su servicio. El contratista deberá acreditar el cumplimiento de estos requisitos de forma previa al comienzo de los trabajos, a petición del Canal de Isabel II, S.A.,M.P.

En caso de que la obra o instalación conlleve la realización de actividades de especial peligrosidad, con exposición de los trabajadores a riesgos tales como:

Trabajos en altura,

Utilización de productos químicos de alto riesgo,

Trabajos con riesgos eléctricos,

Trabajos en espacios confinados,

Trabajos en depósitos, calderas, instalaciones de gas, etc.,

Sondeos o trabajos subterráneos,

Trabajos de inmersión subacuática,

ó las definidas en el Anexo I del R.D. 39/97 “Reglamento de los Servicios de Prevención”, Anexo II del R.D. 1627/97 sobre “Seguridad en Obras de Construcción” o las que determine Cana de Isabel II Gestión, el contratista definirá en un Plan de Seguridad (en caso de obra de construcción con proyecto) o Evaluación de Riesgos, el tratamiento preventivo que dará a tales actividades en función de los riesgos. Dicho Plan o Evaluación cumplirá las prescripciones reglamentarias y normas de seguridad del Canal de Isabel II, S.A.,M.P., que apliquen a la actividad contratada.

Se exigirá al contratista la documentación:

Plan de Seguridad y salud (X)

Apertura del Centro de Trabajo (X)

Colaboración y tramitación del Aviso Previo (X)

Planificación de la actividad preventiva (X)

Acreditación de la información y formación sus trabajadores (X)

Listado de trabajadores que efectuarán los trabajos (X)

Certificados de aptitud médica de los trabajadores (X)

Certificados de cualificación profesional de los trabajadores en caso de trabajos reglamentados (-)

Procedimientos de trabajo (-)

Nombre del trabajador asignado como Recurso Preventivo (-)

La documentación marcada (X) se entregará previamente al comienzo de la obra o instalación y se mantendrá actualizada de acuerdo con las nuevas incorporaciones de personal. La documentación marcada (-) se entregará de forma adicional previamente a la realización de cualquier trabajo de especial peligrosidad.

Cuando concurren varios contratistas en la realización de una determinada obra o instalación, cada contratista cooperará en la aplicación de la normativa sobre prevención de riesgos laborales.

Canal de Isabel II, S.A.,M.P. establecerá con el contratista medidas de coordinación, con el objeto de que los contratistas, subcontratistas, incluidos los trabajadores autónomos, reciban la información y las instrucciones adecuadas en relación con los riesgos existentes y con las medidas de protección y prevención correspondientes, así como sobre las medidas de emergencia a aplicar, para su traslado **a sus respectivos trabajadores.**

3.3.2 REQUISITOS PARTICULARES PARA EJECUCIÓN DE OBRAS DE INSTALACIONES

Salvo que Canal de Isabel II, S.A.,M.P. le exima de ello, el contratista enviará al lugar de la obra o instalación, antes del inicio de los trabajos, a un mando responsable, para organizar y preparar su implantación.

El mando responsable del contratista se relacionará con el Departamento del Canal de Isabel II, S.A.,M.P. afectado, a efectos de coordinar los trabajos para que se ajusten al régimen, organización y programación global de obra, que tenga dispuesto Canal de Isabel II, S.A.,M.P.

El responsable de seguridad del contratista estará, de igual modo, en estrecha relación con el jefe del Área responsable del contrato y con el Área de Prevención y Asuntos Generales del Canal de Isabel II, S.A.,M.P.

Toda subcontratación del servicio a prestar deberá ser solicitada por el contratista a Canal de Isabel II, S.A.,M.P., quien comunicará la autorización, si procede. Será necesario, para obtener la autorización la acreditación por el contratista de los requisitos de seguridad establecidos por Canal de Isabel II, S.A.,M.P.

Salvo que se indique lo contrario, antes de iniciar los trabajos, el contratista presentará al responsable del contrato de Canal de Isabel II, S.A.,M.P. un Estudio de Seguridad y Salud y un Plan de Seguridad, específico para la obra contratada.

El contratista se responsabilizará de que su personal y el de los subcontratistas cumplan las normas en materia de Prevención de Riesgos, contenidas en su propio Plan de Seguridad.

Si Canal de Isabel II, S.A.,M.P. no está conforme con dicho Plan o Evaluación, el contratista deberá modificarlo, no surtiendo efectos el contrato hasta que se hayan realizado modificaciones de acuerdo con las indicaciones del Canal de Isabel II, S.A.,M.P.

El contratista está obligado a informar a su personal, antes del comienzo de los trabajos, sobre los riesgos para los distintos trabajos que incluya en el Plan de Seguridad. Cada trabajador será informado sobre la descripción del trabajo a realizar, las fases más relevantes, los riesgos identificados en cada fase y las medidas de prevención y protección individual y colectiva que deben adoptarse, así como sobre las instrucciones de Seguridad complementarias que sean precisas. La realización de esta acción preventiva será comunicada por escrito a Canal de Isabel II, S.A.,M.P., por medio de un certificado del contratista.

El contratista se compromete a cumplir todas las medidas de prevención de riesgos laborales informadas por Canal de Isabel II, S.A.,M.P., en el contrato o en cualquier otro documento previo a la iniciación de la obra y/o durante el transcurso de la misma.

El responsable del contratista en la obra o instalación cumplirá y hará cumplir cuanto afecte a la Seguridad y Salud en el trabajo, siendo el responsable de la disciplina y orden de su personal y en su caso del de sus subcontratistas.

Además, para cada fase de la obra, analizará y estudiará previamente el trabajo a realizar para detectar sus riesgos y adoptar las medidas adecuadas para eliminarlos o controlarlos y para investigar, si se produjera un accidente o incidente, los hechos y las causas, proponiendo las medidas que las eliminan, reduzcan y controlen.

El contratista establecerá la organización de Seguridad que requiera la obra o instalación, de tal modo que siempre exista un responsable para la Seguridad de la misma, cuya cualificación en materia de prevención de riesgos laborales debe ser dada a conocer a Canal de Isabel II, S.A.,M.P.

Cuando el contratista para la realización de la obra o instalación deba realizar actividades concurrentes junto a otros contratistas, deberá cumplir, lo establecido en los artículos 24 y 41 de la Ley de Prevención de Riesgos Laborales, para la coordinación de actividades empresariales y el RD 171/04 que lo desarrolla.

Siempre que se constate un accidente, incluso sin que se produzcan daños considerables a trabajadores, cada contratista tiene la obligación ineludible de dar cuenta del mismo al jefe de la Unidad responsable del contrato.

Además, contratista realizará un informe complementario de investigación, en el que se reflejen las causas originarias del accidente y las medidas preventivas adoptadas. La empresa contratista informará mensualmente del número de accidentes, horas perdidas por dicha causa y horas totales trabajadas, al objeto de controlar debidamente el índice de siniestralidad.

En la investigación de accidentes, todos los contratistas estarán obligados a prestar la máxima colaboración a los técnicos encargados de la investigación.

Toda observación a pie de obra hecha al contratista por Canal de Isabel II, S.A.M.P., deberá ser atendida inmediatamente y cuando ésta estuviese motivada por la inobservancia de normas o prescripciones ya establecidas, podrá dar lugar a una sanción.

Cuando la obra o servicio esté afectada por el R.D. 1627/97 sobre “Disposiciones mínimas de Seguridad y de Salud en las Obras de Construcción”, el contratista cumplirá en lo que le afecte, todos los requisitos contenidos en el mismo.

En el caso de obras de construcción con proyecto, Canal de Isabel II, S.A., M.P., incluirá en la petición de ofertas el Estudio de Seguridad y Salud preceptivo. El contratista, en aplicación del Estudio de Seguridad y Salud elaborará un Plan de Seguridad y Salud que deberá ser dado a conocer a Canal de Isabel II, S.A, M.P., antes del inicio de los trabajos.

3.3.3 REQUISITOS PARTICULARES PARA EJECUCIÓN DE LAS OBRAS COMPRENDIDAS EN ESTE DOCUMENTO

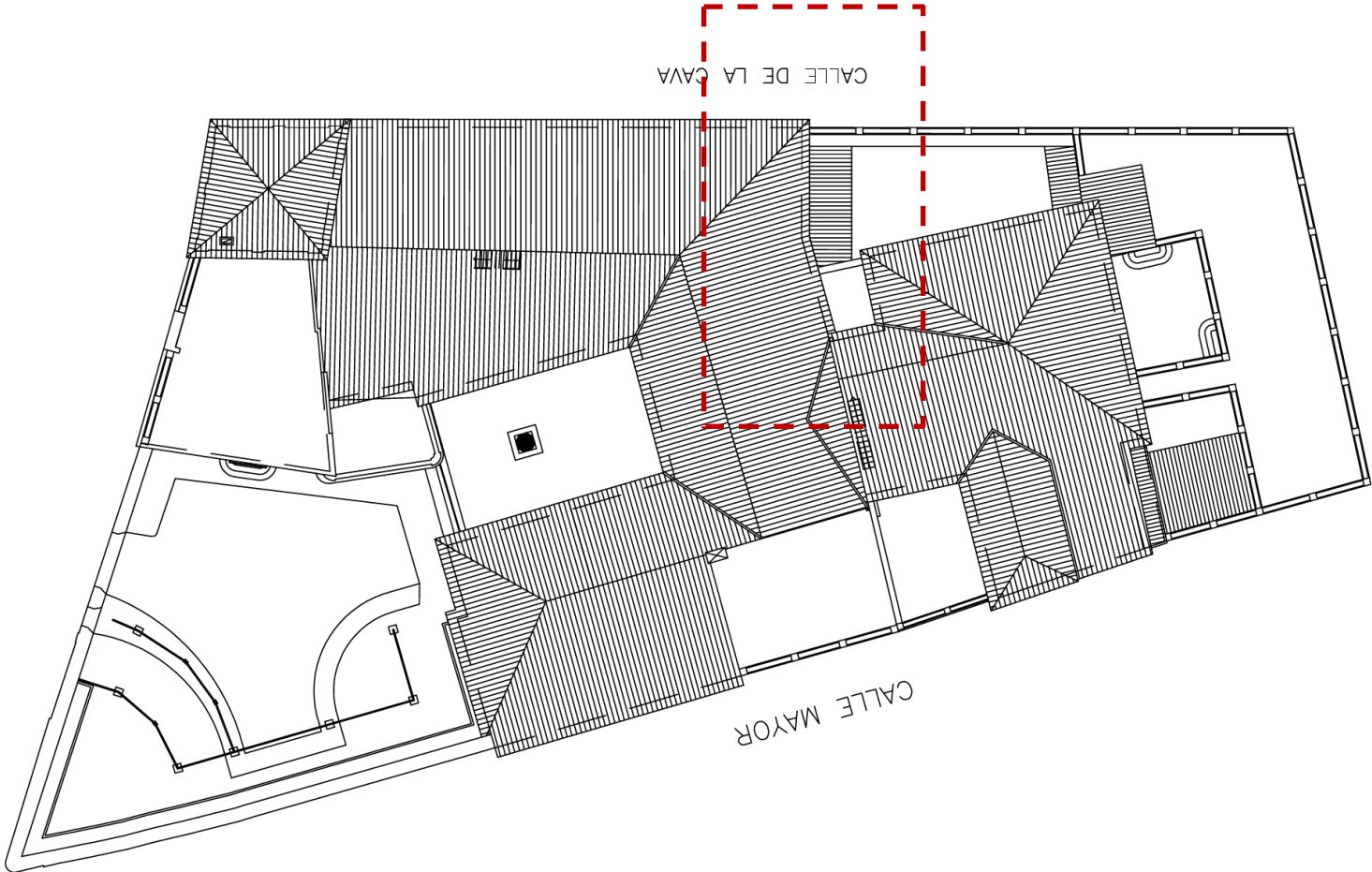
EL contratista, cumplirá las especificaciones contempladas en el proyecto y todas aquellas que se recogen en la normativa de obligado cumplimiento.

El contratista, de forma previa al comienzo de los trabajos, deberá elaborar y entregar la documentación indicada en el párrafo Requisitos Generales.

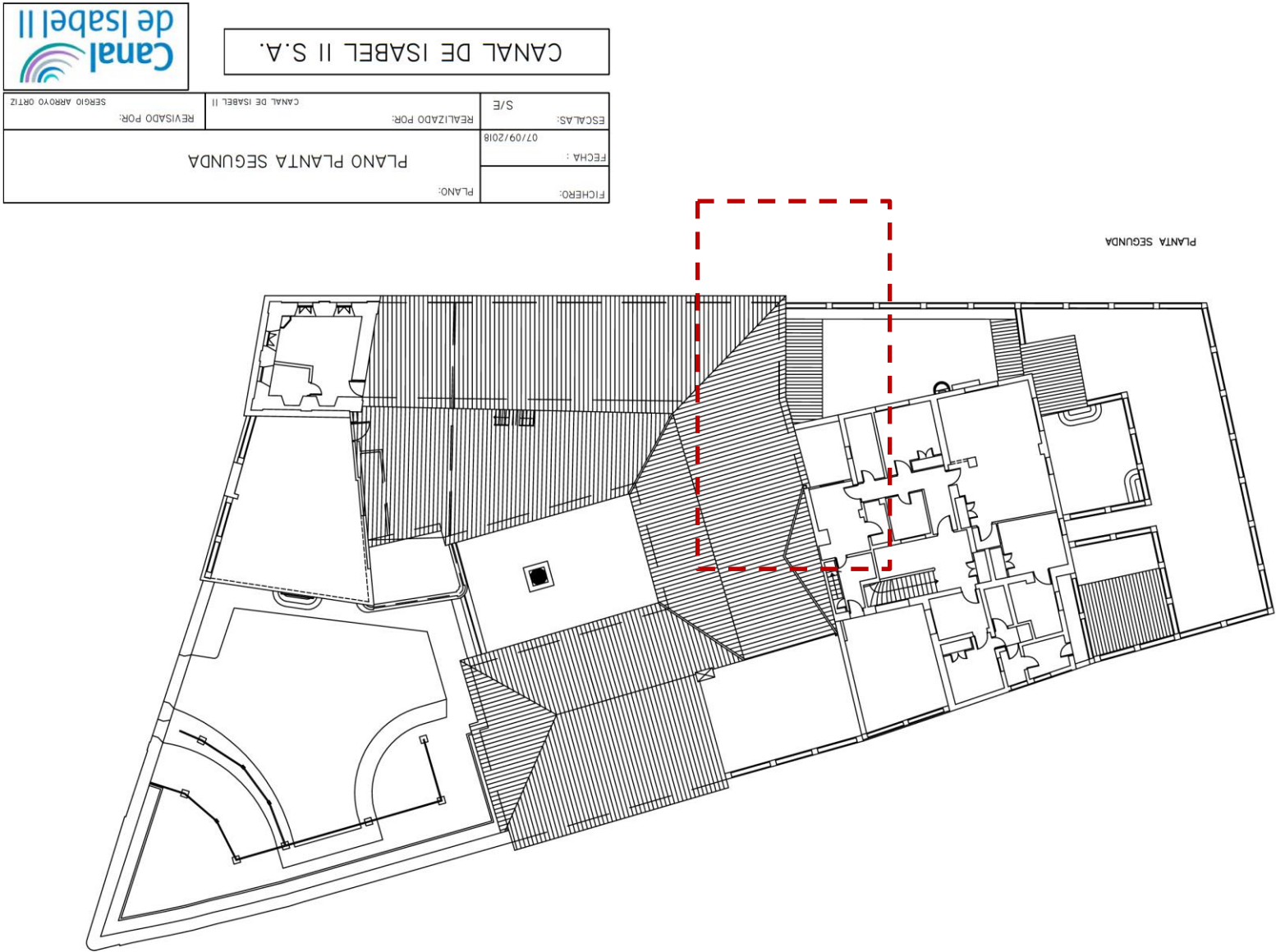
4. ESTUDIO SEGURIDAD Y SALUD

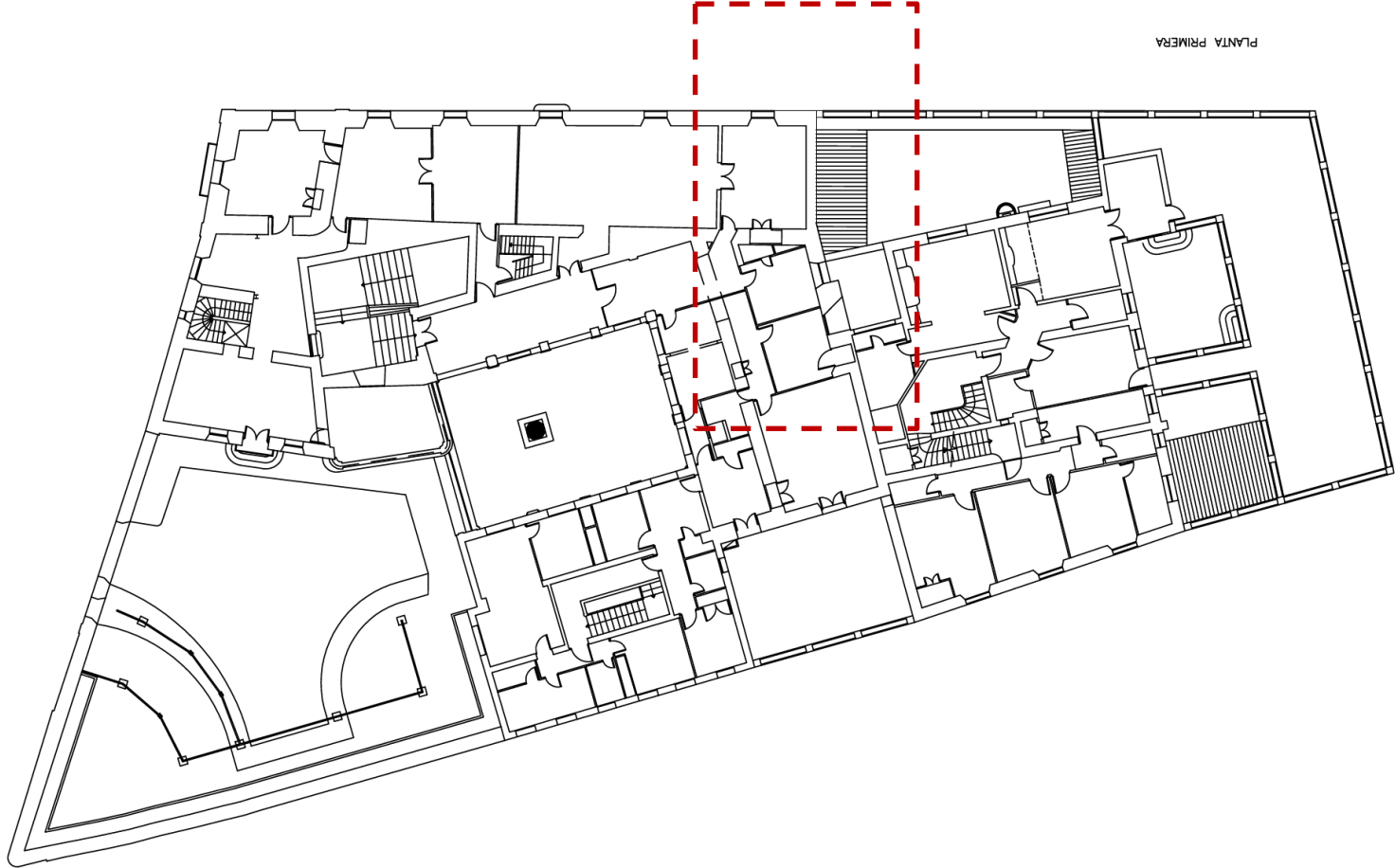
Se adjunta como Anejo 1 al PPT.

5. PLANOS



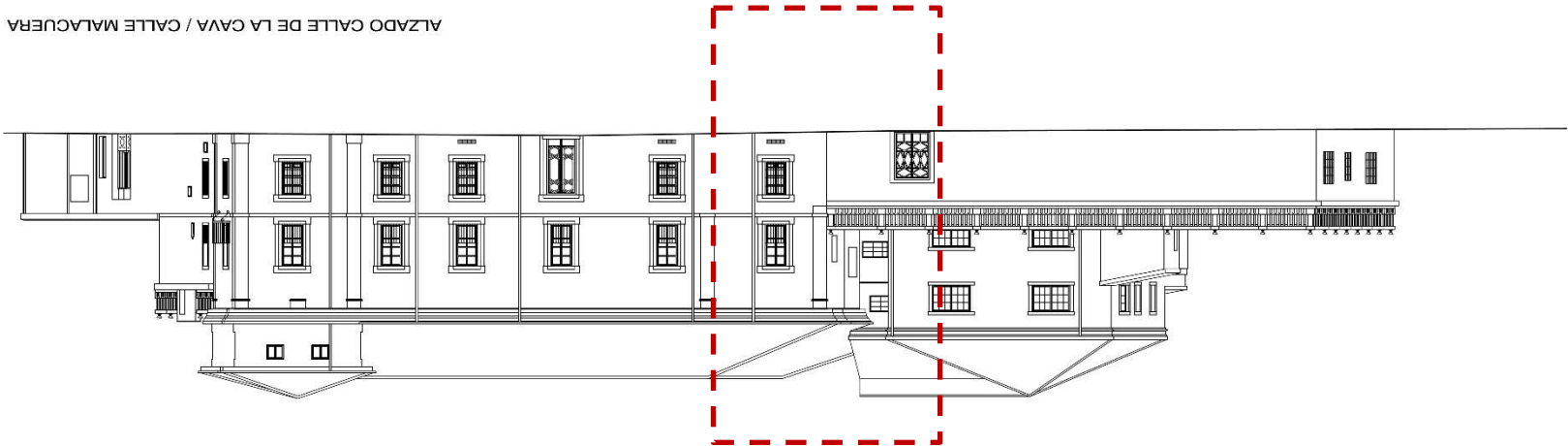
CANAL DE ISABEL II S.A.		CANAL DE ISABEL II	
ESCALAS:	S/E	REALIZADO POR:	SERGIO ARROYO ORTIZ
FECHA :	07/09/2018	REVISADO POR:	
FICHERO:		PLANO:	PLANTA DE CUBIERTA





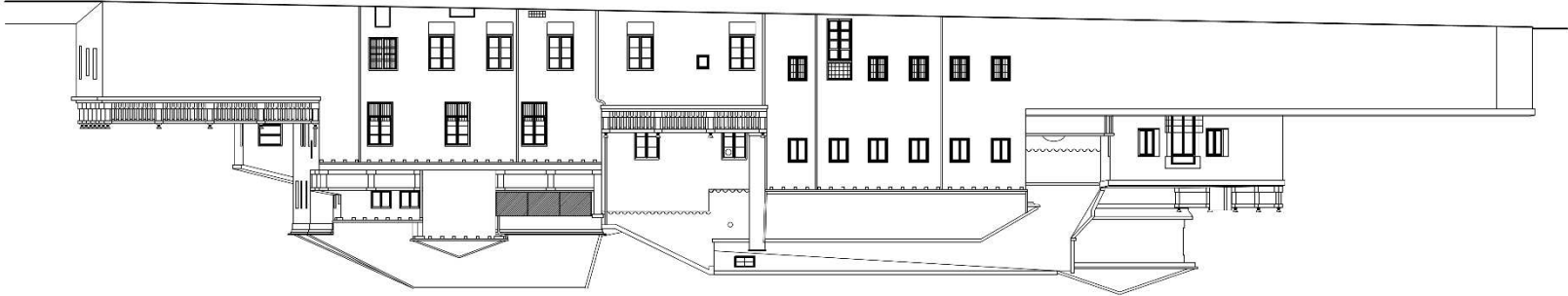
FICHERO:		PLANO:	PLANO PLANTA PRIMERA	REVISADO POR:	CANAL DE ISABEL II	SERGIO ARROYO ORTIZ
FECHA :						
07/09/2018						
ESCALAS:		REALIZADO POR:				
S/E		CANAL DE ISABEL II				
CANAL DE ISABEL II S.A.						

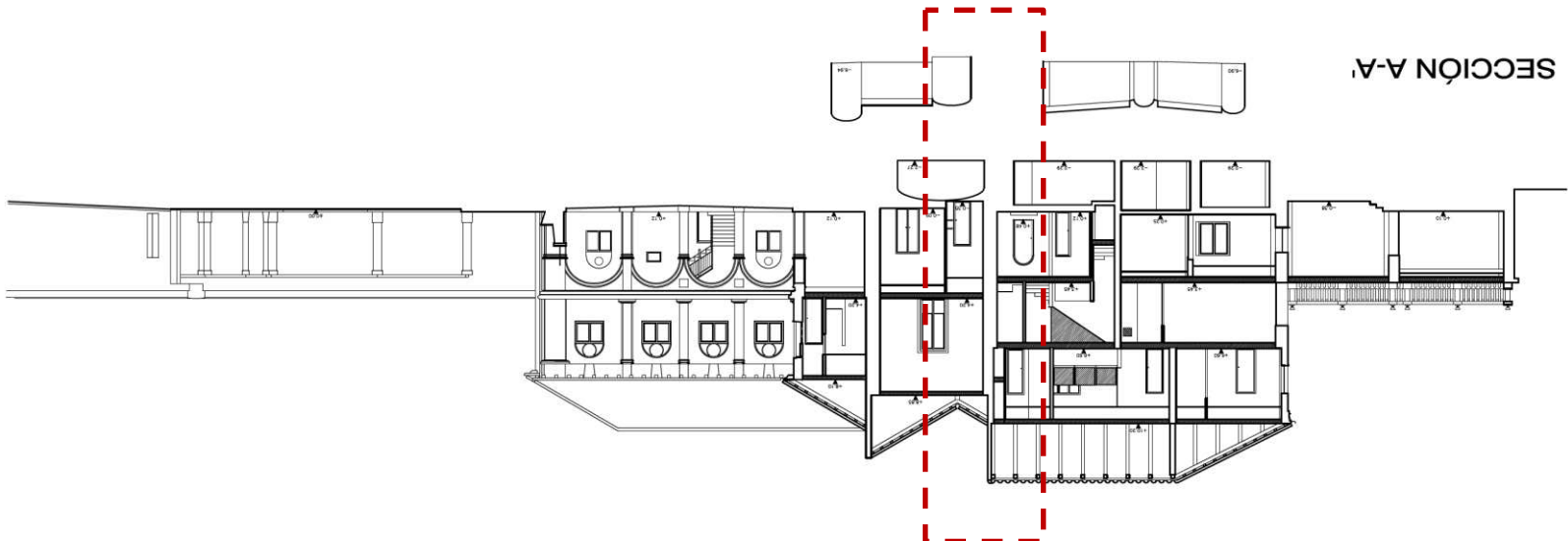
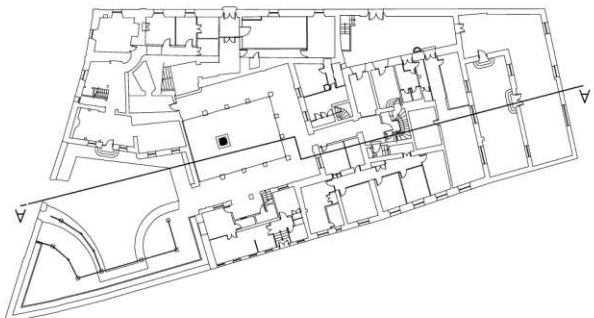
CANAL DE ISABEL II S.A.	
ESCALAS: S/E	REALIZADO POR: CANAL DE ISABEL II
FECHA : 07/09/2018	REVISADO POR: SERGIO ARROYO ORTIZ
FICHERO:	PLANO: ALZADO CALLE DE LA CAVA / CALLE MALACUERA



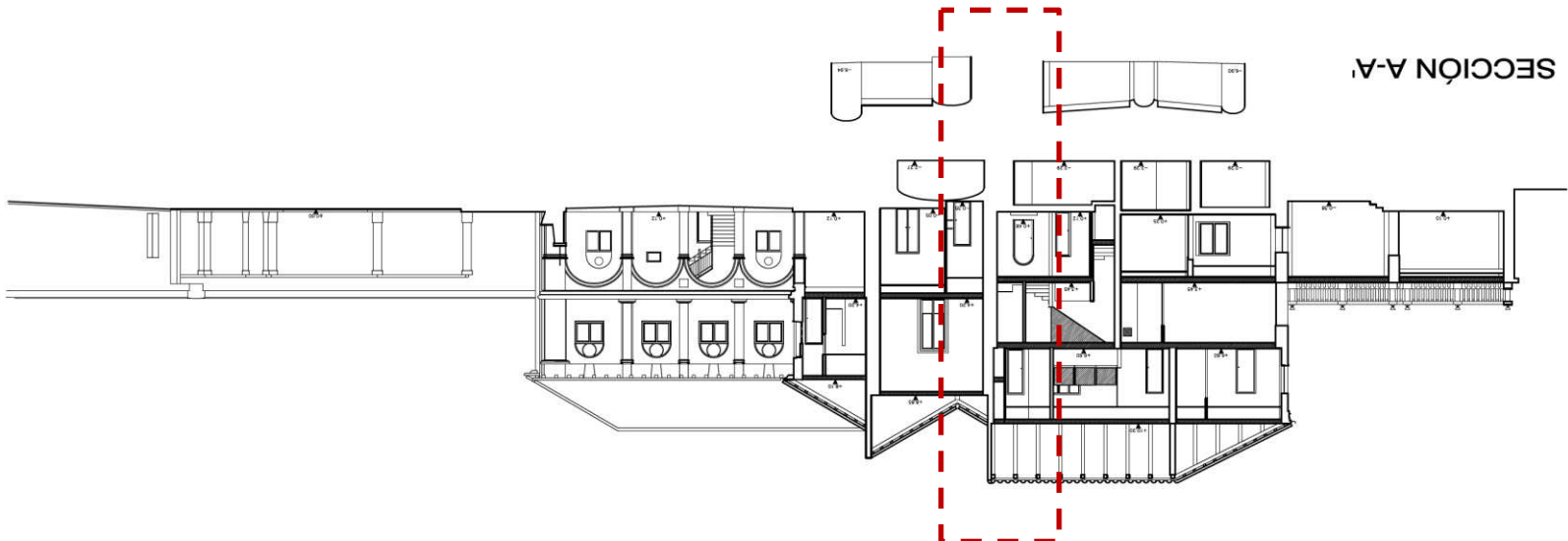
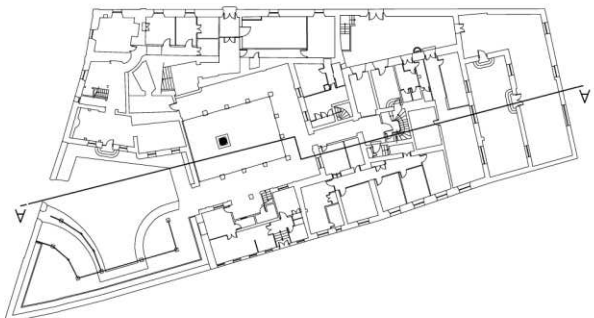
CANAL DE ISABEL II S.A.	
PLANO:	ALZADO CALLE MAYOR / CALLE FRAY JOSÉ DE ALMONACID
FECHA :	07/09/2018
ESCALAS:	S/E
REALIZADO POR:	CANAL DE ISABEL II
REVISADO POR:	SERGIO ARROYO ORTIZ


ALZADO CALLE MAYOR/ CALLE FRAY JOSÉ DE ALMONACID



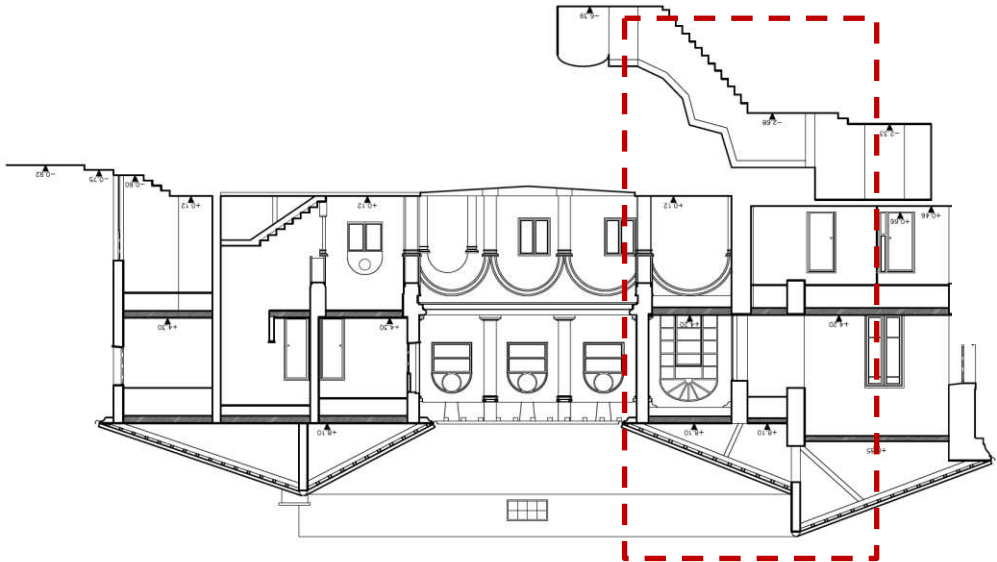
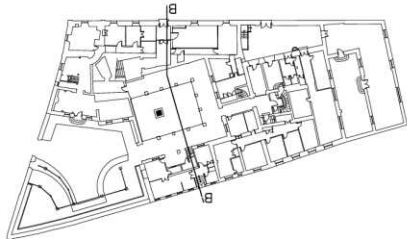


CANAL DE ISABEL II S.A.		CANAL DE ISABEL II	
REVISADO POR:	SERGIO ARROYO ORTIZ	REALIZADO POR:	SECCIÓN A-A'
FECHA:	07/09/2018	PLANO:	
ESCALAS:	S/E		



		<div>CANAL DE ISABEL II S.A.</div>	
S/E		REALIZADO POR:	CANAL DE ISABEL II
ESCALAS:		REVISADO POR:	SERGIO ARROYO ORTIZ
FECHA : 07/09/2018		SECCIÓN A-A'	
FICHERO:			
PLANO:			





CANAL DE ISABEL II S.A.	
FECHA : 07/09/2018	REALIZADO POR: CANAL DE ISABEL II
FICHERO:	REVISADO POR: SERGIO ARROYO ORTIZ
PLANO:	SECCIÓN B-B'

6. MEDICIONES Y PRESUPUESTO

Se adjunta como Anejo 2 al PPT

RESUMEN DE PRESUPUESTO

CAPÍTULO	RESUMEN	IMPORTE	%
C01	DEMOLICIONES	49.789,94	20,51
C02	ESTRUCTURA Y ALBAÑILERÍA	101.304,29	41,74
C03	CUBIERTA	12.504,59	5,15
C04	FACHADA	14.993,14	6,18
C05	CARPINTERIA	3.914,94	1,61
C06	CONTROL CALIDAD	4.230,03	1,74
C07	VARIOS	9.571,33	3,94
C08	GESTIÓN DE RESIDUOS	492,29	0,20
C09	MEDIOS AUXILIARES	45.918,53	18,92
PRESUPUESTO DE EJECUCIÓN MATERIAL		242.719,08	
13,00 % Gastos generales		31.553,48	
6,00 % Beneficio industrial		14.563,14	
Suma		46.116,62	
PRESUPUESTO BASE DE LICITACIÓN SIN IVA		288.835,70	
21% IVA		60.655,50	
PRESUPUESTO BASE DE LICITACIÓN		349.491,20	

Asciende el presupuesto a la expresada cantidad de TRESCIENTOS CUARENTA Y NUEVE MIL CUATROCIENTOS NOVENTA Y UN EUROS con VEINTE CÉNTIMOS

Madrid, en el lugar y fecha de la firma

Firmado electronicamente por: Sergio Jesus Arroyo Ortiz
En la fecha y hora 14.04.2026 08:46:47 CEST

Sergio Jesús Arroyo Ortiz
SUBDIRECTOR SERVICIOS GENERALES

El Pliego de Prescripciones Técnicas del presente expediente fue aprobado por el Subdirector de Servicios Generales el 17 de marzo de 2026 y rectificado con posterioridad por el Subdirector de Servicios Generales el 14 de abril de 2026.