

REPARACION DE HUMEDADES EN LAS CUBIERTAS Y PROTECCION A VIENTO DE TERRAZAS DEL EDIFICIO DE TELEMADRID



ESTUDIO BASICO DE SEGURIDAD Y SALUD

TeleMadrid

ESTUDIO DE ARQUITECTURA

C/ Serrano Nº112 .28006 - Madrid

Email: delamadrid.arg@gmail.com



Juan Pablo de la Madrid Aguiriano

683 22 71 99

JUSTIFICACIÓN DEL ESTUDIO BÁSICO DE SEGURIDAD Y SALUD

Justificación de que el Proyecto de referencia no está incluido en ninguno de los supuestos del Art.4 del RD. 1627/1997, referente a Seguridad y Salud en las obras de construcción.

Comprobación de que se dan todos los supuestos previstos:

A) El presupuesto de ejecución por contrata es inferior a 450.760,00 €:
El proyecto contempla un conjunto de obras de reparación en cubiertas y techos de terraza englobadas en un único contrato de obras, pero a ejecutar en localizaciones específicas y diferenciadas y de manera consecutiva en el tiempo, por lo que, a efectos de la Seguridad y Salud, las consideramos independientes y susceptibles de realizar su coordinación de manera diferenciada y autónoma

Considerando el presupuesto de mayor cuantía – la cubierta D – Terraza de planta 4ª

	291.117,36 €	
Presupuesto de Ejecución Material		
19% G.G. y B.I.	55.312,30 €	

	346.429,66 €	
21% IVA	61.134,64 €	

Presupuesto de Contrata	407.564,30 €	< 450.760,00 €

B) La duración estimada de la obra no es superior a 30 días o no se emplea en ningún momento más de 20 trabajadores simultáneamente:

Plazo – 30 días por cubierta de media

Número de trabajadores previstos – 5

C) El volumen de mano de obra estimada es inferior a 500 trabajadores día:

Presupuesto Ejecución Material	291.117,36 €
MO - % Mano de Obra s/ Presupuesto	24% - 0,24
CM – Coste medio trabajador día (año 2026)	150,00

$$\text{Nº de trabajadores día} = (\text{PEM} \times \text{MO}) / \text{CM} = 291.117,36 \text{ €} \times 0,24 / 150,00 = 465,79$$

$$\text{Nº de trabajadores día} = 466 < 500 \text{ trabajadores día.}$$

Al no darse ninguno de los supuestos previstos en el apartado 1 del artículo 4 del R. D. 1627/1997, se redacta el presente ESTUDIO BÁSICO DE SEGURIDAD Y SALUD.

Fases de Ejecución

Cubiertas de PB a P5, incluyendo la Torre y la Cubierta D.

La obra, aunque de cierta envergadura técnica, se organiza mediante la ejecución de unidades de obra **sucesivas e independientes**, de modo que el volumen de trabajadores simultáneos y la complejidad de las interferencias de riesgo se mantengan por debajo de los límites del Art. 4 del RD 1627/1997.

Para minimizar riesgos y garantizar la seguridad, la obra se dividirá en 5 fases estancas.

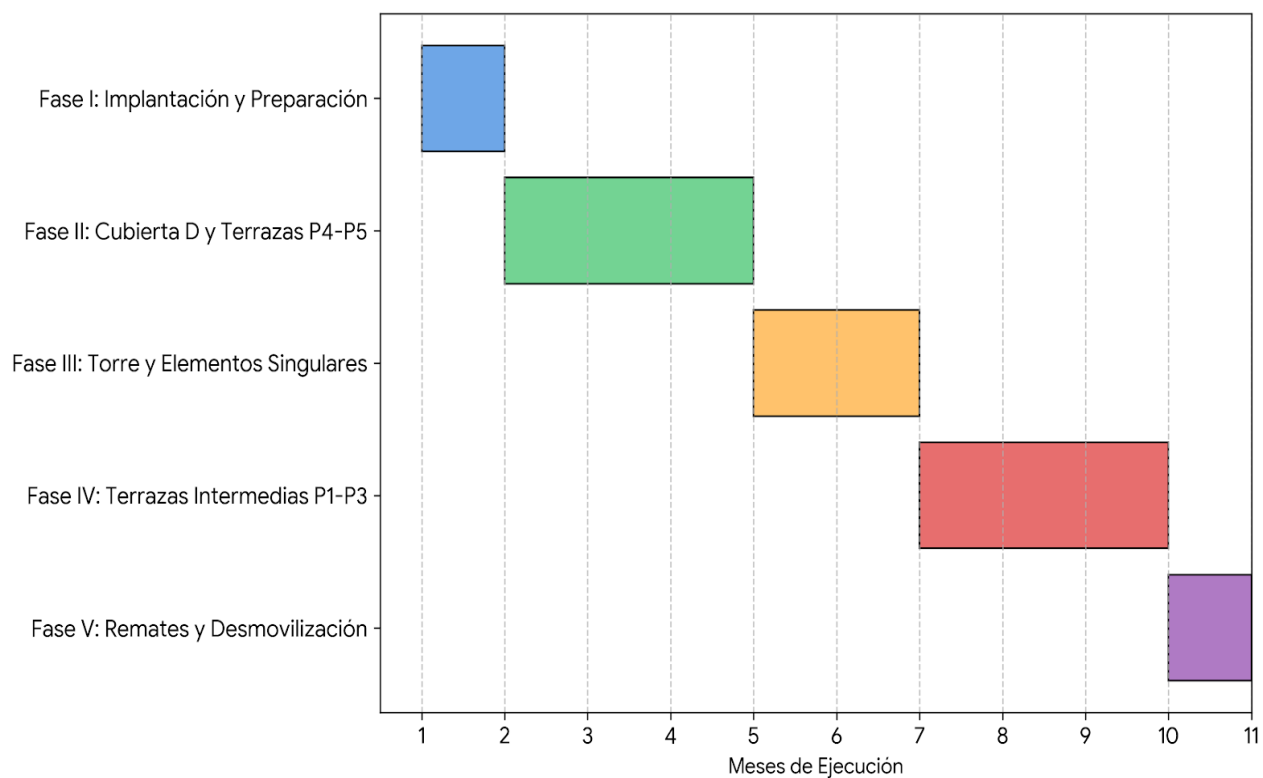
Cada fase debe finalizarse (o quedar en estado de seguridad) antes de trasladar los medios auxiliares a la siguiente, en una ejecución secuencial que evita la saturación de zonas comunes y minimiza la concurrencia de riesgos:

- **FASE I: Implantación y Preparación (Mes 1):** Instalación de medios auxiliares, montacargas de 25m y señalización de seguridad en el Paseo del Príncipe.
- **FASE II: Núcleo Crítico - Cubierta D y Terrazas P4-P5 (Meses 2 a 4):** Ejecución de las zonas de mayor presupuesto y superficie. Se prioriza el cierre de humedades en las cotas más altas.
- **FASE III: Torre y Elementos Singulares (Meses 5 a 6):** Trabajos de altura en la torre y zonas de antenas. Se separa de la fase anterior para no duplicar personal en altura.
- **FASE IV: Terrazas Intermedias P1, P2 y P3 (Meses 7 a 9):** Reparación de encuentros y protección a viento en plantas intermedias.
- **FASE V: Planta Baja, Remates y Desmovilización (Mes 10):** Trabajos a nivel de calle, retirada de montacargas y limpieza técnica final.

Esta planificación permite una distribución de las unidades de obra de forma **estrictamente sucesiva e independiente**, evitando la concurrencia de diferentes gremios en la mismo vertical de trabajo.

Dado que el número medio de trabajadores no superará en ningún caso los 4-6 operarios simultáneos, se garantiza un control de riesgos simplificado pero eficaz, cumpliendo holgadamente con los límites establecidos en el Art. 4 del RD 1627/1997 (inferior a 500 trabajadores/día)."

Cronograma de Ejecución - Edificio Telemadrid (10 Meses)



Madrid, marzo de 2026

Juan Pablo de la Madrid Aguiriano
Arquitecto

Previsiones e informaciones útiles para efectuar en su día, en las debidas condiciones de seguridad y salud, los previsibles trabajos posteriores.

1.- DATOS DEL PROYECTO DE OBRA

Tipo de Obra: REPARACION DE HUMEDADES EN LAS CUBIERTAS Y PROTECCION A VIENTO DE TERRAZAS DEL EDIFICIO DE TELEMADRID

Situación: EDIFICIO DE RADIO TELEVISIÓN MADRID

Población: CIUDAD DE LA IMAGEN – POZUELO DE ALARCON - MADRID

Promotor: Televisión Autonomía Madrid, S.A.

Proyectista: Juan Pablo de la Madrid Aguiriano – Arquitecto

2.- NORMAS DE SEGURIDAD APLICABLES EN LA OBRA

- Ley 31/1995 de 8 de noviembre, de Prevención de Riesgos Laborales.
- Real Decreto 485/1997 de 14 de abril, sobre Señalización de seguridad en el trabajo.
- Real Decreto 486/1997 de 14 de abril, sobre Seguridad y Salud en los lugares de trabajo.
- Real Decreto 487/1997 de 14 de abril, sobre Manipulación de cargas.
- Real Decreto 773/1997 de 30 de mayo, sobre Utilización de Equipos de Protección Individual.
- Real Decreto 39/1997 de 17 de enero, Reglamento de los Servicios de Prevención.
- Real Decreto 1215/1997 de 18 de Julio, sobre Utilización de Equipos de Trabajo.
- Real Decreto 1627/1997 de 24 de octubre, por el que se establecen disposiciones mínimas de seguridad y salud en las obras de construcción.
- Estatuto de los Trabajadores (Ley 8/1980, Ley 32/1984, Ley 11/1994).
- Ordenanza de Trabajo de la Construcción, Vidrio y Cerámica (O.M.28-08-70, O.M. 28-07-77, O.M. 04-07-83, en los títulos no derogados).

3.- RIESGOS DE CARÁCTER GENERAL APLICABLES EN LA OBRA

3.2. Cimentación y Estructuras

<i>Riesgos más frecuentes</i>	<i>Medidas Preventivas</i>	<i>Protecciones Individuales</i>
<ul style="list-style-type: none"> • Caídas de operarios al mismo nivel • Caídas de operarios a distinto nivel. • Caída de operarios al vacío • Caída de objetos sobre operarios • Caídas de materiales transportados • Choque o golpes contra objetos • Atrapamientos y aplastamientos • Atropellos, colisiones, alcances y vuelcos de camiones • Lesiones y/o cortes en manos y pies • Sobreesfuerzos • Ruidos, contaminación acústica • Vibraciones • Ambiente pulvígeno • Cuerpos extraños en los ojos • Dermatitis por contacto de hormigón • Contactos eléctricos directos e indirectos • Inhalación de vapores • Rotura, hundimiento, caídas de encofrados y de entibaciones • Condiciones meteorológicas adversas • Trabajos en zonas húmedas o mojadas • Desplomes, desprendimientos, hundimientos del terreno • Contagios en lugares insalubres • Explosiones e incendios • Derivados de medios auxiliares usados • Radiaciones y derivados de la soldadura • Quemaduras en soldadura y oxicorte • Derivados del acceso al lugar de trabajo 	<ul style="list-style-type: none"> • Marquesinas rígidas • Barandillas • Pasos o pasarelas • Redes verticales • Redes horizontales • Andamios de seguridad • Mallazos • Tableros o planchas en huecos horizontales • Escaleras auxiliares adecuadas • Escaleras de acceso peldañeada y protegida • Carcasas o resguardos de protección de partes móviles de máquinas • Mantenimiento adecuado de la maquinaria • Cabinas o pórticos de seguridad • Iluminación natural o artificial adecuada • Limpieza en las zonas de trabajo y de tránsito • Distancias de seguridad a las líneas eléctricas 	<ul style="list-style-type: none"> • Casco de seguridad • Botas o calzado de seguridad • Guantes de lona y piel • Guantes impermeables • Gafas de seguridad • Protectores auditivos • Cinturón de seguridad • Cinturón antivibratorio • Ropa de trabajo • Traje de agua (impermeable)

3.4. Albañilería y Cerramientos

<i>Riesgos más frecuentes</i>	<i>Medidas Preventivas</i>	<i>Protecciones Individuales</i>
<ul style="list-style-type: none"> • Caídas de operarios al mismo nivel • Caídas de operarios a distinto nivel • Caída de operarios al vacío • Caídas de objetos sobre operarios • Caídas materiales transportados • Choques o golpes contra objetos • Atrapamientos, aplastamientos en medios de elevación y transporte • Lesiones y/o cortes en manos • Lesiones y/o cortes en pies • Sobreesfuerzos • Ruido, contaminación acústica • Vibraciones • Ambiente pulvígeno • Cuerpos extraños en los ojos • Dermatitis por contacto cemento y cal • Contactos eléctricos directos • Contactos eléctricos indirectos • Derivados medios auxiliares usados • Derivados acceso al lugar de trabajo 	<ul style="list-style-type: none"> • Marquesinas rígidas • Barandillas • Pasos o pasarelas • Redes verticales • Redes horizontales • Andamios de seguridad • Mallazos • Tableros o planchas en huecos horizontales • Escaleras auxiliares adecuadas • Escaleras de acceso peldañeada y protegida • Carcasas o resguardos de protección de partes móviles de máquinas • Mantenimiento adecuado de la maquinaria • Plataforma de descarga de material • Evacuación de escombros • Iluminación natural o artificial adecuada • Limpieza zona de trabajo y tránsito • Andamios adecuados 	<ul style="list-style-type: none"> • Casco de seguridad • Botas o calzado de seguridad • Guantes de lona y piel • Guantes impermeables • Gafas de seguridad • Mascarillas filtro mecánico • Protectores auditivos • Cinturón de seguridad • Ropa de trabajo

3.5. Terminaciones

ALICATADOS, ENFOSCADOS, ENLUCIDOS, FALSOS TECHOS, SOLADOS, PINTURAS, CARPINTERÍA, CERRAJERÍA, VIDRIERÍA

Riesgos más frecuentes	Medidas Preventivas	Protecciones Individuales
<ul style="list-style-type: none"> • Caídas de operarios al mismo nivel • Caídas de operarios a distinto nivel • Caída de operarios al vacío • Caídas de objetos sobre operarios • Caídas materiales transportados • Choques o golpes contra objetos • Atrapamientos, aplastamientos • Atropellos, colisiones, alcances, vuelcos de camiones. • Lesiones y/o cortes en manos • Lesiones y/o cortes en pies • Sobreesfuerzos • Ruido, contaminación acústica • Vibraciones • Ambiente pulvígeno • Cuerpos extraños en los ojos • Dermatitis por contacto cemento y cal • Contactos eléctricos directos • Contactos eléctricos indirectos • Ambientes pobres en oxígeno • Inhalación de vapores y gases • Trabajos en zonas húmedas o mojadas • Explosiones e incendios • Derivados de medios auxiliares usados • Radiaciones y derivados de soldadura • Quemaduras • Derivados del acceso al lugar de trabajo • Derivados del almacenamiento inadecuado de productos combustibles 	<ul style="list-style-type: none"> • Marquesinas rígidas • Barandillas • Pasos o pasarelas • Redes verticales • Redes horizontales • Andamios de seguridad • Mallazos • Tableros o planchas en huecos horizontales • Escaleras auxiliares adecuadas • Escaleras de acceso peldañeada y protegida • Carcasas o resguardos de protección de partes móviles de máquinas • Plataforma de descarga de material • Evacuación de escombros • Limpieza zona de trabajo y tránsito • Andamios adecuados 	<ul style="list-style-type: none"> • Casco de seguridad • Botas o calzado de seguridad • Botas de seguridad impermeables • Guantes de lona y piel • Guantes impermeables • Gafas de seguridad • Mascarillas filtro mecánico y químico • Protectores auditivos • Cinturón de seguridad • Ropa de trabajo • Pantalla de soldador

4.- RIESGOS PARTICULARIZADOS APLICABLES EN LA OBRA

4.1. Trabajos en Altura y Torre del Edificio

Dada la tipología del edificio y la existencia de una torre y múltiples plantas de terrazas (PB a P5):

- **Caídas a distinto nivel:** Riesgo crítico en perímetros de cubiertas y torre. Se requiere el uso de sistemas de protección colectiva (barandillas existentes y redes) y equipos de protección individual (arneses anclados a líneas de vida).
- **Uso de Montacargas:** Se prevé el montaje de estructuras de elevación de hasta 25 metros, lo que requiere inspección técnica previa y delimitación del área de carga/descarga.

4.2. Lucernarios y Superficies Frágiles

- **Riesgo de rotura y caída:** El edificio cuenta con lucernarios lineales y de chapa.
- **Medida:** Queda prohibido caminar directamente sobre los lucernarios. Se deben instalar pasarelas de reparto de carga o redes de protección interior si el trabajo es adyacente.

4.3. Antenas y Equipos en Funcionamiento

- **Interferencias y Radiaciones:** El proyecto contempla el trabajo en áreas con equipos de aire acondicionado y canalizaciones que no pueden ser desconectados.
- **Riesgo Eléctrico:** Especial atención al movimiento de equipos y cuadros de mando.
- **Medida:** Coordinación estricta con el servicio de mantenimiento de RTVM para cualquier manipulación o cercanía a sistemas de antenas y cableado técnico.

4.4. Riesgos por Viento y Fenómenos Atmosféricos

El proyecto incluye específicamente la "Protección a Viento" de los frentes de fachada.

- **Efecto Vela:** Durante la manipulación de planchas de aluminio de gran formato en terrazas (P2, P4, P5), el viento puede provocar pérdida de control.
- **Medida:** Suspensión inmediata de trabajos en altura si la velocidad del viento supera los umbrales de seguridad. Aseguramiento de materiales y acopios ante avisos de vendaval.

4.5. Edificio Ocupado en la Actualidad

Los trabajos se realizan con el edificio de Telemadrid en pleno funcionamiento.

- **Interacción con Terceros:** Riesgo de caída de objetos sobre personal o vehículos en el aparcamiento del almacén.
- **Vías de Evacuación:** Los trabajos en terrazas y pasillos no deben obstruir las salidas de emergencia ni el acceso a equipos críticos.
- **Medida:** Sectorización estricta de las zonas de obra mediante petos perimetrales y señalización clara para evitar el paso de personal ajeno a la obra.

Riesgos más frecuentes	Medidas Preventivas	Protecciones Individuales (EPIs)
Caídas a distinto nivel (Torre, perímetros de terraza de PB a P5 y huecos de forjado).	Instalación de barandillas perimetrales reglamentarias. Uso de líneas de vida certificadas. Delimitación de zonas de trabajo mediante redes de seguridad.	Casco de seguridad (con barbuquejo), Arnés anticaídas con absorbedor de energía y calzado de seguridad antideslizante.
Rotura de Lucernarios y superficies frágiles (Cubierta D y claraboyas).	Prohibición estricta de caminar sobre superficies traslúcidas. Colocación de pasarelas de reparto de carga y redes de protección bajo los huecos si es posible.	Arnés de seguridad anclado a punto fuerte fijo fuera de la superficie frágil y calzado con suela técnica.
Riesgos por Viento / Fenómenos Atmosféricos (Efecto vela en planchas de protección).	Suspensión de trabajos en altura si el viento supera los 50 km/h . Aseguramiento inmediato de materiales y acopios en cubiertas para evitar proyecciones.	Gafas de protección para evitar partículas en suspensión por viento y ropa de abrigo/impermeable certificada.

Riesgos más frecuentes	Medidas Preventivas	Protecciones Individuales (EPIs)
Edificio Ocupado y Convivencia con Terceros (Caída de objetos a zonas de paso).	Vallado de seguridad en planta baja (parking y accesos). Señalización de "Obra" y "Prohibido el Paso". Uso de sacos y escombros en zonas estancas.	Chaleco reflectante de alta visibilidad para identificar al personal de obra frente a los trabajadores del edificio.
Antenas y Equipos de Radiofrecuencia (Radiaciones y cableado técnico).	Coordinación con el servicio técnico de RTVM. Mantener distancias de seguridad a emisores activos. No manipular cableado de telecomunicaciones sin autorización.	Guantes dieléctricos (si hay manipulación cerca de cuadros) y detectores de tensión si fuesen necesarios.
Interferencias con Equipos de Climatización (Riesgo eléctrico y golpes).	Protección de las máquinas de AA mediante tableros o redes. Señalización de tuberías de refrigerante y gas para evitar perforaciones accidentales.	Calzado de seguridad con puntera reforzada y guantes de protección mecánica.

5.- CONSIDERACIONES ADICIONALES

Vigilancia de la Salud: Debido a la presencia de antenas de alta potencia en el edificio de Telemadrid, se recomienda que el personal no tenga contraindicaciones médicas para la exposición (aunque sea breve) a campos electromagnéticos.

Gestión de Montacargas: Dado que la medición contempla un montacargas de hasta 25 metros, se debe incluir un protocolo de inspección diaria de la base de apoyo y el vallado del perímetro de carga en el suelo (Paseo del Príncipe, 3).

Plan de Emergencia: El EBSS debe referenciar que, en caso de evacuación del edificio de RTVM, el personal de obra deberá seguir las rutas de evacuación del propio centro, dejando las terrazas de forma ordenada y sin obstruir las salidas de emergencia de los estudios.

6.- COORDINADOR EN MATERIA DE SEGURIDAD Y SALUD

La designación del Coordinador en la elaboración del proyecto y en la ejecución de la obra podrá recaer en la misma persona.

El Coordinador en materia de seguridad y salud durante la ejecución de la obra, deberá desarrollar las siguientes funciones:

- Coordinar la aplicación de los principios generales de prevención y seguridad.
- Coordinar las actividades de la obra para garantizar que las empresas y personal actuante apliquen de manera coherente y responsable los principios de acción preventiva que se recogen en el Artículo 15 de la Ley de Prevención de Riesgos Laborales durante la ejecución de la obra, y en particular, en las actividades a que se refiere el Artículo 10 del Real Decreto 1627/1997.
- Aprobar el Plan de Seguridad y Salud elaborado por el contratista y, en su caso, las modificaciones introducidas en el mismo.
- Organizar la coordinación de actividades empresariales previstas en el Artículo 24 de la Ley de Prevención de Riesgos Laborales.
- Coordinar las acciones y funciones de control de la aplicación correcta de los métodos de trabajo.
- Adoptar las medidas necesarias para que solo las personas autorizadas puedan acceder a la obra.

La Dirección Facultativa asumirá estas funciones cuando no fuera necesario la designación del Coordinador.

7.- PLAN DE SEGURIDAD Y SALUD EN EL TRABAJO

En aplicación del Estudio Básico de seguridad y salud, el contratista, antes del inicio de la obra, elaborará un Plan de Seguridad y Salud en el que se analicen, estudien, desarrollen y complementen las previsiones contenidas en este Estudio Básico y en función de su propio sistema de ejecución de obra. En dicho Plan se incluirán, en su caso, las propuestas de medidas alternativas de prevención que el contratista proponga con la correspondiente justificación técnica, y que no podrán implicar disminución de los niveles de protección previstos en este Estudio Básico.

El Plan de Seguridad y Salud deberá ser aprobado, antes del inicio de la obra, por el Coordinador en materia de seguridad y salud durante la ejecución de la obra. Este podrá ser modificado por el contratista en función del proceso de ejecución de la misma de la evolución de los trabajos y de las posibles incidencias o modificaciones que puedan surgir a lo largo de la obra, pero siempre con la aprobación expresa del Coordinador. Cuando no fuera necesaria la designación del Coordinador, las funciones que se le atribuyen serán asumidas por la Dirección Facultativa.

Quienes intervengan en la ejecución de la obra, así como las personas u órganos con responsabilidades en materia de prevención en las empresas intervinientes en la misma y los representantes de los trabajadores, podrán presentar por escrito y de manera razonada, las sugerencias y alternativas que estimen oportunas. El Plan estará en la obra a disposición de la Dirección Facultativa.

(Se recuerda al Arquitecto que el Plan de Seguridad y Salud, único documento operativo, lo tiene que elaborar el contratista. No será función del Arquitecto, contratado por el promotor, realizar dicho Plan y más teniendo en cuenta que lo tendrá que aprobar, en su caso, bien como Coordinador en fase de ejecución o bien como Dirección Facultativa)

8.- OBLIGACIONES DE CONTRATISTAS Y SUBCONTRATISTAS

El contratista y subcontratistas estarán obligados a:

1. Aplicar los principios de acción preventiva que se recogen en el Artículo 15 de la Ley de Prevención de Riesgos laborales y en particular:

- El mantenimiento de la obra en buen estado de limpieza.
- La elección del emplazamiento de los puestos y áreas de trabajo, teniendo en cuenta sus condiciones de acceso y la determinación de las vías o zonas de desplazamiento o circulación.
- La manipulación de distintos materiales y la utilización de medios auxiliares.

- El mantenimiento, el control previo a la puesta en servicio y control periódico de las instalaciones y dispositivos necesarios para la ejecución de las obras, con objeto de corregir los defectos que pudieran afectar a la seguridad y salud de los trabajadores.
 - La delimitación y acondicionamiento de las zonas de almacenamiento y depósito de materiales, en particular si se trata de materiales peligrosos.
 - El almacenamiento y evacuación de residuos y escombros.
 - La recogida de materiales peligrosos utilizados.
 - La adaptación del periodo de tiempo efectivo que habrá de dedicarse a los distintos trabajos o fases de trabajo.
 - La cooperación entre todos los intervinientes en la obra.
 - Las interacciones o incompatibilidades con cualquier otro trabajo o actividad.
2. Cumplir y hacer cumplir a su personal lo establecido en el Plan de Seguridad y Salud.
 3. Cumplir la normativa en materia de prevención de riesgos laborales, teniendo en cuenta las obligaciones sobre coordinación de las actividades empresariales previstas en el Artículo 24 de la Ley de Prevención de Riesgos Laborales, así como cumplir las disposiciones mínimas establecidas en el Anexo IV del Real Decreto 1627/1987.
 4. Informar y proporcionar las instrucciones adecuadas a los trabajadores autónomos sobre todas las medidas que hayan de adoptarse en lo que se refiere a su seguridad y salud.
 5. Atender las indicaciones y cumplir las instrucciones del Coordinador en materia de seguridad y salud durante la ejecución de la obra.

Serán responsables de la ejecución correcta de las medidas preventivas fijadas en el Plan y en lo relativo a las obligaciones que le correspondan directamente o, en su caso, a los trabajos autónomos por ellos contratados. Además responderán solidariamente de las consecuencias que se deriven del incumplimiento de las medidas previstas en el Plan.

Las responsabilidades del Coordinador, Dirección Facultativa y el Promotor no eximirán de sus responsabilidades a los contratistas y a los subcontratistas.

9.- OBLIGACIONES DE LOS TRABAJADORES AUTONOMOS

Los trabajadores autónomos están obligados a:

1. Aplicar los principios de la acción preventiva que se recoge en el Artículo 15 de la Ley de Prevención de Riesgos Laborales, y en particular:
 - El mantenimiento de la obra en buen estado de orden y limpieza.
 - El almacenamiento y evacuación de residuos y escombros.
 - La recogida de materiales peligrosos utilizados.
 - La adaptación del periodo de tiempo efectivo que habrá de dedicarse a los distintos trabajos o fases de trabajo.
 - La cooperación entre todos los intervinientes en la obra.
 - Las interacciones o incompatibilidades con cualquier otro trabajo o actividad.
2. Cumplir las disposiciones mínimas establecidas en el Anexo IV del Real Decreto 1627/1997.
3. Ajustar su actuación conforme a los deberes sobre coordinación de las actividades empresariales previstas en el Artículo 24 de la Ley de Prevención de Riesgos laborales, participando en particular en cualquier medida de actuación coordinada que se hubiera establecido.
4. Cumplir con las obligaciones establecidas para los trabajadores en el Artículo 29, apartados 1 y 2 de la Ley de Prevención de Riesgos Laborales.
5. Utilizar equipos de trabajo que se ajusten a lo dispuesto en el Real Decreto 1215/1997.
6. Elegir y utilizar equipos de protección individual en los términos previstos en el Real Decreto 773/1997.
7. Atender las indicaciones y cumplir las instrucciones del Coordinador en materia de seguridad y salud.

Los trabajadores autónomos deberán cumplir lo establecido en el Plan de Seguridad y Salud.

10.- LIBRO DE INCIDENCIAS

En cada centro de trabajo existirá, con fines de control y seguimiento del Plan de seguridad y salud, un Libro de Incidencias que constará de hojas por duplicado y que será facilitado por el Colegio profesional al que pertenezca el técnico que haya aprobado el Plan de seguridad y salud.

Deberá mantenerse siempre en obra y en poder del Coordinador. Tendrán acceso al Libro, la Dirección Facultativa, los contratistas y subcontratistas, los trabajadores autónomos, las personas con responsabilidades en materia de prevención de las empresas intervinientes, los representantes de los trabajadores, y los técnicos especializados de las Administraciones públicas competentes en esta materia, quienes podrán hacer anotaciones en el mismo.

(Sólo se podrán hacer anotaciones en el Libro de Incidencias relacionadas con el cumplimiento del Plan)

Efectuada una anotación en el Libro de Incidencias, el Coordinador estará obligado a remitir en el plazo de **veinticuatro horas** una copia a la Inspección de Trabajo y Seguridad Social de la provincia en que se realiza la obra. Igualmente notificará dichas anotaciones al contratista y a los representantes de los trabajadores.

11.- PARALIZACION DE LOS TRABAJOS

Cuando el Coordinador y durante la ejecución de las obras, observase incumplimiento de las medidas de seguridad y salud, advertirá al contratista y dejará constancia de tal incumplimiento en el Libro de Incidencias, quedando facultado para, en circunstancias de riesgo grave e inminente para la seguridad y salud de los trabajadores, disponer la paralización de tajos o, en su caso, de la totalidad de la obra.

Dará cuenta de este hecho a los efectos oportunos, a la Inspección de Trabajo y Seguridad Social de la provincia en que se realiza la obra. Igualmente notificará al contratista, y en su caso a los subcontratistas y/o autónomos afectados de la paralización y a los representantes de los trabajadores.

12.- DERECHOS DE LOS TRABAJADORES

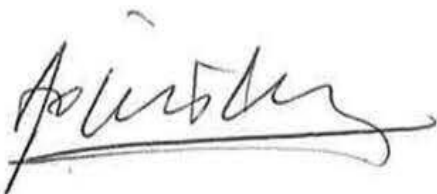
Los contratistas y subcontratistas deberán garantizar que los trabajadores reciban una información adecuada y comprensible de todas las medidas que hayan de adoptarse en lo que se refiere a su seguridad y su salud en la obra.

Una copia del Plan de seguridad y salud y de sus posibles modificaciones, a los efectos de su conocimiento y seguimiento, será facilitada por el contratista a los representantes de los trabajadores en el centro de trabajo.

13.- DISPOSICIONES MÍNIMAS DE SEGURIDAD Y SALUD QUE DEBEN APLICARSE EN LAS OBRAS

Las obligaciones previstas en las tres partes del Anexo IV del Real Decreto 1627/1997, por el que se establecen las disposiciones mínimas de seguridad y salud en las obras de construcción, se aplicarán siempre que lo exijan las características de la obra o de la actividad, las circunstancias o cualquier riesgo.

Madrid, marzo de 2026



La Propiedad

El Arquitecto



Juan Pablo de la Madrid Aguiriano